



ข่าวเศรษฐกิจการเกษตร

สำนักงานเศรษฐกิจการเกษตรที่ 3 จังหวัดอุดรธานี

สำนักงานเศรษฐกิจการเกษตร กระทรวงเกษตรและสหกรณ์

เลขที่ - ถนน - ตำบลโนนสูง อำเภอเมือง จังหวัดอุดรธานี โทรศัพท์/โทรสาร 0-4229-2557-8

ประจำปี 2567 <http://www.oae.go.th/zone3/> E-mail : Zone3@oae.go.th

ในเขตพื้นที่จังหวัดนครพนม



คำขวัญ : รวมใจเป็นหนึ่ง เข้าถึงปัญหา สร้างแนวทางพัฒนา นำพาเกษตรไทย



กรุณาส่ง

ใช้ในราชการสำนักงานเศรษฐกิจการเกษตร

ชำระค่าฝากส่งเป็นรายเดือน
ใบอนุญาตที่ 77/2521
ปท.อุดรธานี

(นางสาวอุษา โทณผลิน)

ผู้อำนวยการสำนักงาน

สำนักงานเศรษฐกิจการเกษตรที่ 3 จังหวัดอุดรธานี

บรรณาธิการแถลง

วารสารข่าวเศรษฐกิจการเกษตร รายปี ของ สศท.3 ประจำปี 2567

ปัจจุบันประเทศไทยได้ประสบกับปัญหาฝุ่นละอองขนาดเล็ก(PM2.5)เกินเกณฑ์มาตรฐานและมีแนวโน้มสูงขึ้นสาเหตุจากการเผาป่า การก่อสร้าง การคมนาคม และการทำอุตสาหกรรม ทำให้ส่งผลกระทบต่อสุขภาพของประชาชน ซึ่งรัฐบาลมีความห่วงใยสุขภาพอนามัยของพี่น้องประชาชน และได้ให้ความสำคัญกับการป้องกันและแก้ไขปัญหาฝุ่นละอองขนาดเล็ก โดยได้กำหนดให้การแก้ไขปัญหาดังกล่าวเป็นวาระแห่งชาติแล้ว

วารสารรายปีฉบับนี้ จะเป็นการสรุปสถานการณ์การผลิต การตลาดสินค้าเกษตรที่สำคัญของจังหวัดนครพนมในปี 2567 เปรียบเทียบกับปี 2566 ที่ผ่านมา รวมทั้งคาดการณ์สถานการณ์ในปี 2568 เพื่อเป็นข้อมูลเบื้องต้นสำหรับเกษตรกรและผู้สนใจใช้ประกอบการตัดสินใจในการวางแผนการผลิต การตลาด ให้สอดคล้องกับสถานการณ์ และทางกองบรรณาธิการยังได้นำเกร็ดความรู้เกี่ยวกับเรื่อง “มะเขือเทศ 5 อันดับพีชใช้น้ำน้อย ผลตอบแทนสูง” ซึ่งสามารถติดตามได้ในวารสารฉบับนี้

ในโอกาสต้อนรับปีใหม่ 2568 กองบรรณาธิการขอส่งความปรารถนาดีให้แก่ท่านและครอบครัวจงมีความสุข สุขภาพร่างกายแข็งแรง ปราศจากโรคภัยไข้เจ็บตลอดปีและตลอดไป

นางสาวสุภัททิ วงศ์วานิช
นักวิเคราะห์นโยบายและแผน



ประเด็นที่สำคัญ :

หน้า

•บรรณาธิการแถลง	2
•ภาวะการผลิต การตลาด และราคา สินค้าเกษตรที่สำคัญ	
-ข้าวนาปี	3
-ข้าวนาปรัง	4
-สับปะรด	5
-มันสำปะหลัง	6
-ยางพารา	7
-ปาล์มน้ำมัน	8
-โคเนื้อ	9
-สุกร	10
•ตารางราคาสินค้าเกษตร ที่สำคัญ ณ ไตรมา	11-12
•เกร็ดความรู้ทั่วไป	13
•ข่าวประชาสัมพันธ์	14

ค่านิยมร่วม OAE²

- O (Openness) การเปิดกว้างทางความคิด
- A (Awakening) การตื่นตัว ตื่นรู้
- E (Effectiveness) การทำงานที่มีประสิทธิผล

ที่ปรึกษา :

นางสาวอุษา โทณผลิน
นางสาวปวีริศา ศิริกุล
นางสาวกรรณิกา บุญชิต
นางอาทิตยา ดวงจินทา

บรรณาธิการ :

นางสาวสุภัททิ วงศ์วานิช

กองบรรณาธิการ :

ส่วนวิจัยและประเมินผล

เจ้าของ ; สำนักงานเศรษฐกิจการเกษตรที่ 3 จังหวัดอุดรธานี
เลขที่ 447 ถ.มิตรภาพอุดร-ขอนแก่น ต.โนนสูง อ.เมือง
จ.อุดรธานี โทรศัพท์/โทรสาร 0-4229-2557

E-mail: Zone3@oae.go.th

ข้าวนาปี

ภาวะการผลิตข้าวนาปี ของจังหวัดนครพนม พบว่า ในปี 2567/68 มีเนื้อที่เพาะปลูก 1,465,303 ไร่ ลดลงจาก 1,469,196 ไร่ ของปีที่แล้ว ร้อยละ 0.26 เนื้อที่เก็บเกี่ยว 1,401,903 ไร่ ลดลงจาก 1,411,219 ไร่ ของปีที่แล้ว ร้อยละ 0.66 ผลผลิต 483,696 ตัน ลดลงจาก 493,784 ตัน ของปีที่แล้ว ร้อยละ 2.04 และผลผลิตเฉลี่ย 345 กิโลกรัม/ไร่ ลดลงจาก 350 กิโลกรัม ของปีที่แล้ว ร้อยละ 1.43 เนื่องจาก ราคาข้าวนาปีไม่จูงใจให้เกษตรกรเพิ่มพื้นที่ปลูก เกิดฝนทิ้งช่วง ส่งผลต่อการเจริญเติบโต และประสบอุทกภัยในช่วงเดือน กันยายน บางพื้นที่เสียหาย จึงส่งผลให้ผลผลิตลดลง รายละเอียดดังภาพที่ 1

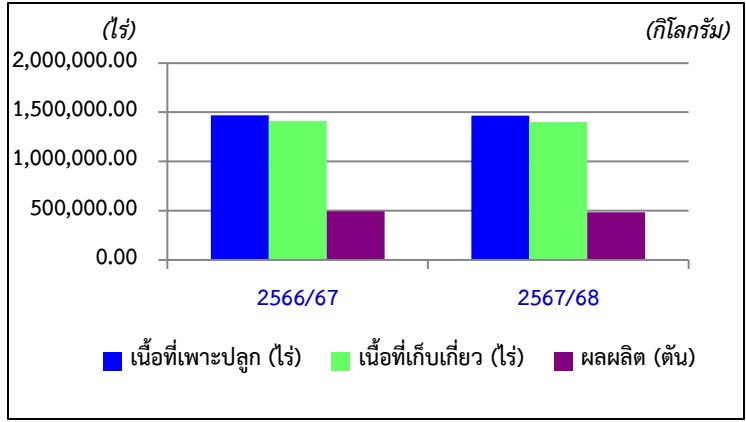
สำหรับในปี 2568/69 คาดว่า เนื้อที่เพาะปลูกและผลผลิตจะเพิ่มขึ้นจากปีที่แล้ว เนื่องจาก ราคาข้าวเปลือกที่เกษตรกรขายได้อยู่ในเกณฑ์ดี จูงใจให้เกษตรกรบำรุงรักษาดี ขึ้น ประกอบกับราคาปุ๋ยลดลง ทำให้เกษตรกรใส่ปุ๋ยเพิ่มขึ้น ส่งผลให้ผลผลิตเพิ่มขึ้น

ราคาข้าวนาปีที่เกษตรกรขายได้ ณ ไร่นา เฉลี่ยปี 2566-2567 ของจังหวัดนครพนม สามารถแยกได้ดังนี้

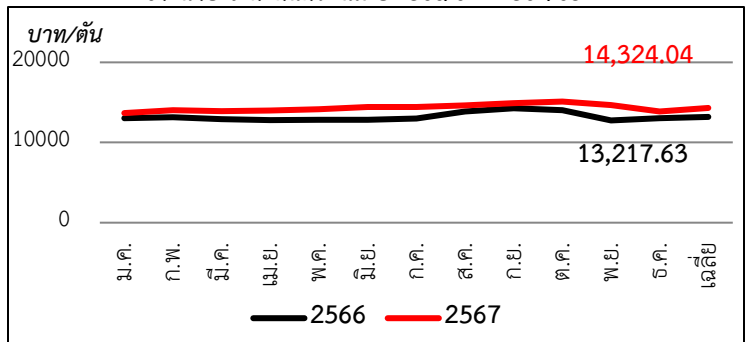
ข้าวเปลือกเจ้านาปีพันธุ์ข้าวหอมมะลิราคาเฉลี่ย 14,324.04 บาท/ตัน เพิ่มขึ้นจาก 13,217.63 บาท/ตันของปีที่แล้ว ร้อยละ 8.37 เนื่องจาก ความต้องการของตลาดเพิ่มขึ้น ขณะที่ผลผลิตออกสู่ตลาดน้อย ประกอบกับมาตรการรักษาเสถียรภาพราคาข้าวเปลือกของภาครัฐช่วยสนับสนุนให้ราคาข้าวปรับตัวเพิ่มขึ้น ส่งผลให้ราคาที่เกษตรกรขายได้ปรับตัวเพิ่มขึ้น รายละเอียดดังภาพที่ 2

ข้าวเปลือกเหนียวนาปีพันธุ์ กข.6 ความชื้น 14-15 % ราคาเฉลี่ย 12,306.91 บาท/ตัน เพิ่มขึ้นจาก 11,455.77 บาท/ตัน ของปีที่แล้วร้อยละ 7.43 เนื่องจาก ความต้องการของตลาดมีอย่างต่อเนื่อง ขณะที่ผลผลิตออกสู่ตลาดลดลง ประกอบกับผู้ประกอบการค้าข้าวเร่งซื้อข้าวเปลือกเหนียวนาปี ในช่วงที่กำลังออกสู่ตลาด และมาตรการรักษาเสถียรภาพราคาข้าวเปลือกของภาครัฐช่วยสนับสนุนให้ราคาข้าวปรับตัวเพิ่มขึ้น ส่งผลให้ราคาที่เกษตรกรขายได้ปรับตัวเพิ่มขึ้น รายละเอียดดังภาพที่ 3

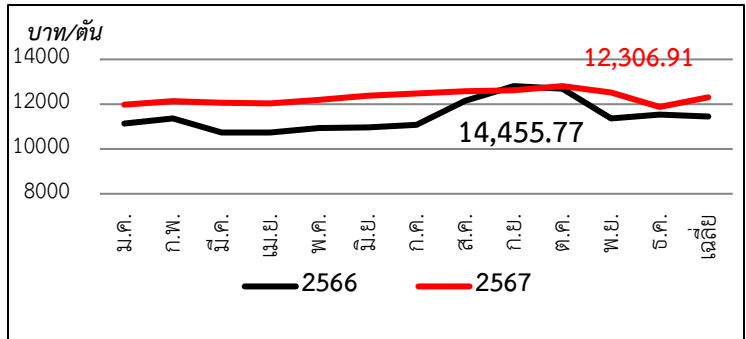
ข้าวเปลือกเหนียวนาปีเมล็ดสั้นความชื้น 14 -15 % ราคาเฉลี่ย 10,046.58 บาท/ตัน เพิ่มขึ้นจาก 9,492.98 บาท/ตันของปีที่แล้ว ร้อยละ 5.83 เนื่องจากความต้องการของตลาดมีอย่างต่อเนื่อง ขณะที่ผลผลิตออกสู่ตลาดลดลง รายละเอียดดังภาพที่ 4



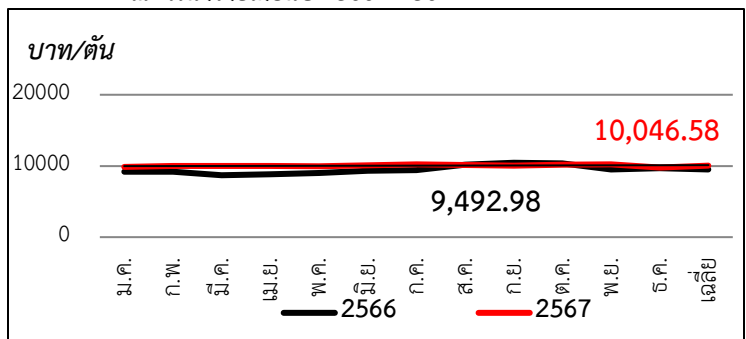
ภาพที่ 1 เนื้อที่เพาะปลูก เนื้อที่เก็บเกี่ยว ผลผลิต และผลผลิตต่อไร่ ข้าวนาปี จังหวัดนครพนม ปี 2566/67 - 2567/68



ภาพที่ 2 ราคาข้าวเปลือกเจ้านาปีพันธุ์ข้าวหอมมะลิที่เกษตรกรขายได้ ณ ไร่นารายเดือนปี 2566 - 2567



ภาพที่ 3 ราคาข้าวเปลือกเหนียวนาปีพันธุ์ กข.6 ที่เกษตรกรขายได้ ณ ไร่นารายเดือนปี 2566 - 2567

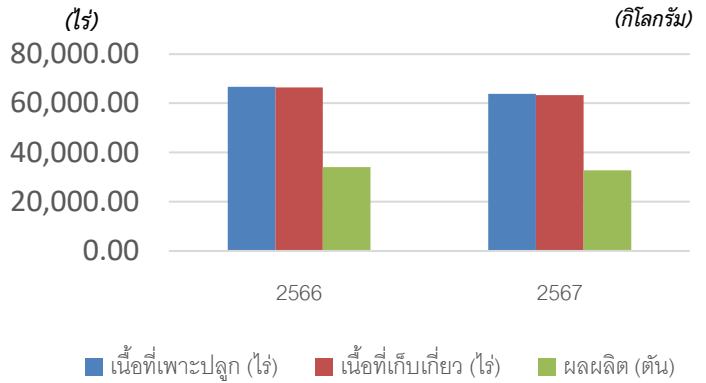


ภาพที่ 4 ราคาข้าวเปลือกเหนียวนาปีเมล็ดสั้นที่เกษตรกรขายได้ ณ ไร่นารายเดือนปี 2566 - 2567

ข้าวหน้าปริง

ภาวะการผลิตข้าวหน้าปริง ของจังหวัดนครพนม พบว่า ในปี 2567 มีเนื้อที่เพาะปลูก 69,818 ไร่ ลดลงจาก 66,641 ไร่ ของปีที่แล้ว ร้อยละ 4.24 เนื้อที่เก็บเกี่ยว 63,355 ไร่ ลดลงจาก 66,376 ไร่ ของปีที่แล้ว ร้อยละ 4.55 ผลผลิต 32,729 ตัน ลดลงจาก 34,007 ตัน ของปีที่แล้ว ร้อยละ 3.76 ผลผลิตเฉลี่ย 517 กิโลกรัม/ไร่ เพิ่มขึ้นจาก 512 กิโลกรัม ของปีที่แล้ว ร้อยละ 0.98 เนื่องจาก ราคาข้าวหน้าปริงที่เกษตรกรขายได้อยู่ในเกณฑ์ดี จึงใจให้เกษตรกรบำรุงรักษาดีขึ้น ประกอบกับราคาปุ๋ยลดลง ทำให้เกษตรกรใส่ปุ๋ยเพิ่มขึ้น ส่งผลให้ผลผลิตเพิ่มขึ้น รายละเอียดดังภาพที่ 5

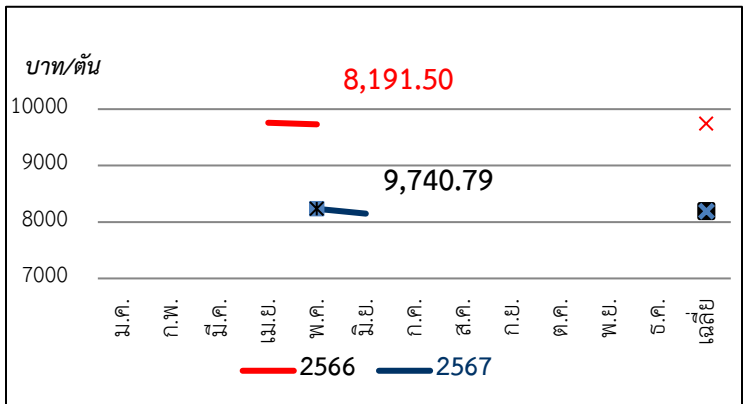
สำหรับในปี 2568 คาดว่าเนื้อที่เพาะปลูก ลดลง เนื่องจาก มีการซ่อมแซมแหล่งน้ำชลประทาน แต่ผลผลิต และผลผลิตต่อไร่ จะเพิ่มขึ้นจากปีที่แล้ว เนื่องจาก ราคาจึงใจทำให้เกษตรกรบำรุงรักษาดีขึ้น



ภาพที่ 5 เนื้อที่เพาะปลูก เนื้อที่เก็บเกี่ยว ผลผลิต และผลผลิตต่อไร่ ข้าวหน้าปริง จังหวัดนครพนม ปี 2566 - 2567

ราคาข้าวเปลือกเหนียวหน้าปริงเฉลี่ยยาวความชื้น 14-15% ที่เกษตรกรขายได้ ณ ไร่นารายเดือน เฉลี่ยปี 2566 - 2567 ของจังหวัดนครพนม

ข้าวเปลือกเหนียวหน้าปริงเฉลี่ยยาวความชื้น 14-15% ราคาเฉลี่ย 9,740.79 บาท/ตัน เพิ่มขึ้นจาก 8,191.50 บาท/ตัน ของปีที่แล้ว ร้อยละ 18.91 เนื่องจาก ผลผลิตข้าวหน้าปริงออกสู่ตลาดลดลง ในขณะที่ความต้องการบริโภคมีอย่างต่อเนื่อง ส่งผลให้ราคาข้าวหน้าปริงปรับตัวสูงขึ้น รายละเอียดดังภาพที่ 6



ภาพที่ 6 แสดงราคาข้าวเปลือกเหนียวหน้าปริงที่เกษตรกรขายได้ ณ ไร่นารายเดือน ปี 2566 - 2567



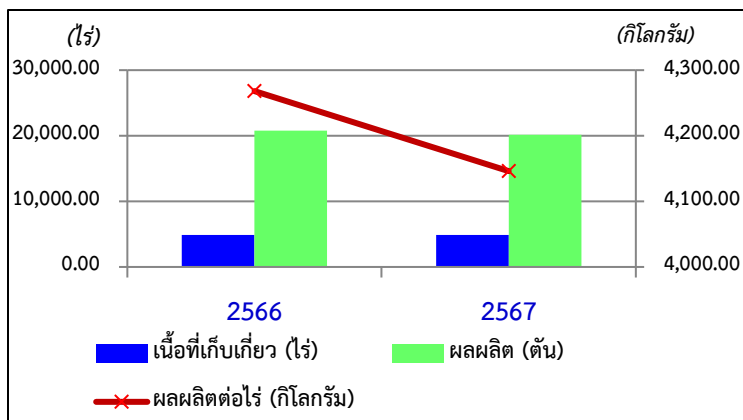
สับปะรด

ภาวะการผลิตสับปะรด ของจังหวัดนครพนม พบว่า ในปี 2567 มีเนื้อที่เก็บเกี่ยว 4,860 ไร่ เท่ากับปีที่แล้ว ผลผลิต 20,148 ตัน ลดลงจาก 20,742 ตัน ของปีที่แล้ว ร้อยละ 2.86 ผลผลิตเฉลี่ย 4,146 กิโลกรัม/ไร่ ลดลงจาก 4,268 กิโลกรัม/ไร่ ของปีที่แล้ว ร้อยละ 2.86 เนื่องจาก สภาพอากาศร้อนจัด ฝนทิ้งช่วง ปริมาณน้ำไม่เพียงพอ ทำให้ สับปะรดมีขนาดเล็ก รายละเอียดดังภาพที่ 7

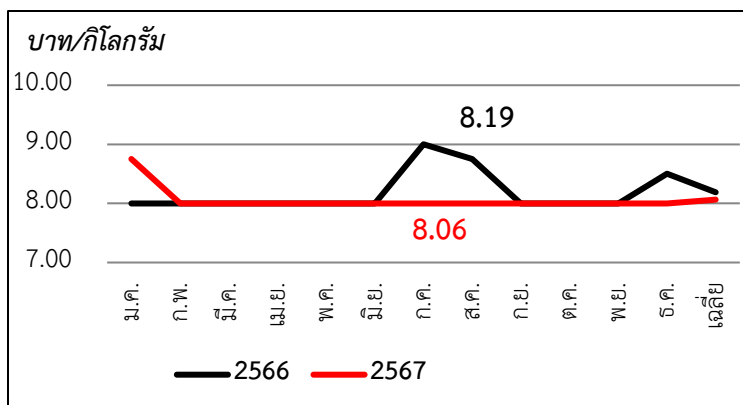
สำหรับในปี 2568 คาดว่าเนื้อที่เก็บเกี่ยวจะเพิ่มขึ้น จากปีที่ผ่านมาเนื่องจาก ราคาสูงขึ้นอย่างต่อเนื่อง และ โรงงานแปรรูป มีความต้องการสูง จึงให้เกษตรกรขยายเนื้อ ที่ปลูก และดูแลรักษาดี โดยผลผลิตจะเริ่มออกสู่ตลาดในเดือน มกราคม และจะออกสู่ตลาดมากในเดือน มีนาคม ถึง มิถุนายน

ราคาสับปะรดที่เกษตรกรขายได้ ณ ไร่นา เฉลี่ย ปี 2566-2567 ของจังหวัดนครพนม แยกได้ดังนี้

สับปะรดบริโภคพันธุ์ปัตตาเวียผลคละ ราคา เฉลี่ย 8.06 บาท/กิโลกรัม ลดลงจาก 8.19 บาท/กิโลกรัม ของปีที่แล้ว ร้อยละ 1.53 เนื่องจาก สภาพอากาศที่มี อุณหภูมิสูงผิดปกติ ในช่วงต้นปี และภาวะฝนทิ้งช่วง เป็น ผลให้ปริมาณน้ำในดินไม่เพียงพอ ทำให้ผลผลิตสับปะรดมี ขนาดเล็กลง ส่งผลให้ราคาในภาพรวมปรับตัวลดลง รายละเอียดดังภาพที่ 8



ภาพที่ 7 เนื้อที่เพาะปลูก เนื้อที่เก็บเกี่ยว ผลผลิต และผลผลิตต่อไร่ สับปะรด จังหวัดนครพนม ปี 2566 - 2567



ภาพที่ 8 ราคาสับปะรดบริโภคพันธุ์ปัตตาเวียขนาดใหญ่ที่เกษตรกรขายได้ ณ ไร่นารายเดือน ปี 2566 - 2567



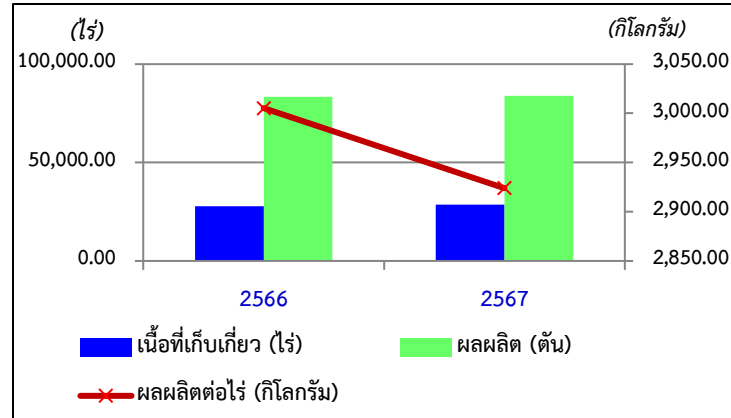
มันสำปะหลัง

ภาวะการผลิตมันสำปะหลังของจังหวัด นครพนม พบว่า ในปี 2567 มีเนื้อที่เก็บเกี่ยว 28,646 ไร่ เพิ่มขึ้นจาก 27,735 ไร่ ของปีที่แล้ว ร้อยละ 3.28 ผลผลิต 83,761 ตัน เพิ่มขึ้นจาก 83,339 ตันของปีที่แล้ว ร้อยละ 0.50 ผลผลิตเฉลี่ย 2,924 กิโลกรัม/ไร่ ลดลงจาก 3,005 กิโลกรัม/ไร่ ของปีที่แล้ว ร้อยละ 2.69 เนื่องจาก ฝนทิ้งช่วง การเจริญเติบโตไม่เต็มที่ หัวมันเล็ก รายละเอียดดังภาพที่ 10

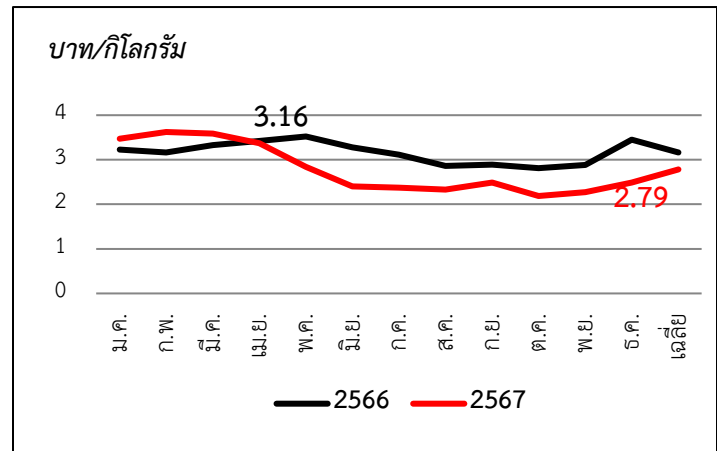
สำหรับในปี 2568 คาดว่าเนื้อที่เก็บเกี่ยว ผลผลิต จะเพิ่มขึ้นจากปีที่แล้ว เนื่องจากสภาพอากาศ เอื้ออำนวย อีกทั้งความต้องการส่งออกยังมีอย่างต่อเนื่อง

ราคาหัวมันสำปะหลังสดคละที่เกษตรกรขายได้ ณ ไร่นา เฉลี่ยปี 2566- 2567 ของจังหวัดนครพนม

ราคาหัวมันสำปะหลังสดคละเฉลี่ย 2.79 บาท/กิโลกรัม ลดลงจาก 3.16 บาท/กิโลกรัม ของปีที่แล้ว ร้อยละ 11.89 เนื่องจาก มีพื้นที่เก็บเกี่ยวเพิ่มขึ้น ส่งผลทำให้ปริมาณผลผลิตในตลาดมากขึ้นกว่าปีที่ผ่านมา ประกอบกับราคาข้าวโพดเลี้ยงสัตว์ที่เป็นสินค้าทดแทนมันสำปะหลังมีราคาถูก ผู้ประกอบการจึงหันไปรับซื้อข้าวโพดเลี้ยงสัตว์แทน รายละเอียดดังภาพที่ 11



ภาพที่ 10 เนื้อที่เพาะปลูก เนื้อที่เก็บเกี่ยว ผลผลิต และผลผลิตต่อไร่ มันสำปะหลัง จังหวัดนครพนม ปี 2566 - 2567



ภาพที่ 11 ราคาหัวมันสำปะหลังสดคละที่เกษตรกรขายได้ ณ ไร่นารายเดือน ปี 2566 - 2567



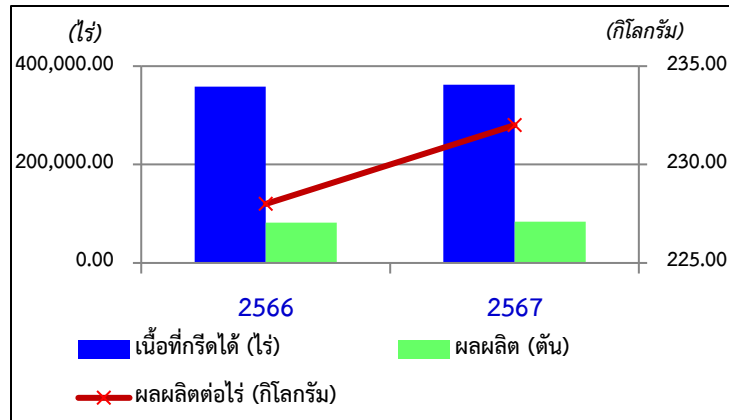
ยางพารา

ภาวะการผลิตยางพารา ของจังหวัดนครพนม พบว่า ในปี 2567 มีเนื้อที่กรีตได้ 361,841 ไร่ เพิ่มขึ้นจาก 358,373 ไร่ ของปีที่แล้ว ร้อยละ 0.97 ผลผลิต 83,947 ตัน เพิ่มขึ้นจาก 81,852 ตัน ของปีที่แล้ว ร้อยละ 2.56 ผลผลิตเฉลี่ย 232 กิโลกรัม/ไร่ เพิ่มขึ้นจาก 228 กิโลกรัม/ไร่ ของปีที่แล้วร้อยละ 1.75 เนื่องจาก ต้นยางพาราอยู่ในช่วงอายุให้ผลผลิตสูง ประกอบกับ ราคาสูง เกษตรกรเพิ่มจำนวนวันกรีต และเกษตรกร ให้ความสำคัญในการดูแลรักษา ส่งผลให้ผลผลิตเพิ่มขึ้น ดังภาพที่ 12

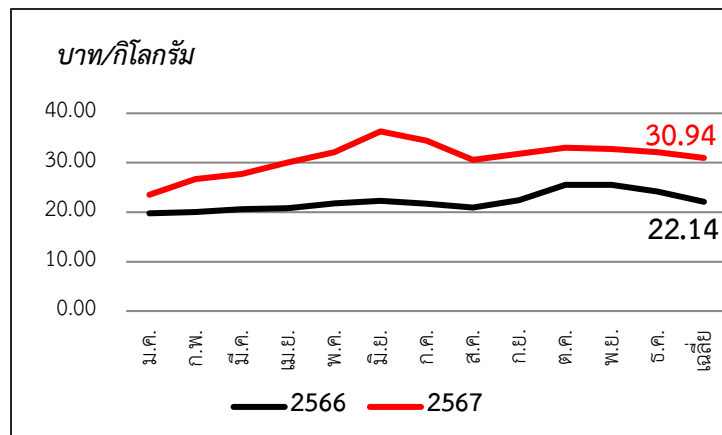
สำหรับในปี 2568 คาดว่าเนื้อที่กรีตได้ ผลผลิต และผลผลิตต่อไร่ จะเพิ่มขึ้นจากปีที่แล้ว เนื่องจากต้นยางพาราที่ปลูกไว้มีอายุครบกำหนดเปิดกรีต ประกอบกับสภาพอากาศเอื้ออำนวย ปริมาณน้ำฝนเพียงพอ ต้นยางพาราสมบูรณ์ดี ส่งผลให้มีผลผลิตเพิ่มมากขึ้น

ราคาขายก้อนถ้วยคละที่เกษตรกรขายได้ ณ ไร่นาเฉลี่ยปี 2566 - 2567 ของจังหวัดนครพนม

ราคาขายก้อนถ้วยคละเฉลี่ย 30.94 บาท/กิโลกรัม เพิ่มขึ้นจาก 22.14 บาท/กิโลกรัม ของปีที่แล้วร้อยละ 39.77 เนื่องจาก ความต้องการของตลาดมีการปรับตัวเพิ่มขึ้น ส่งผลให้ราคาขายพาราในประเทศปรับตัวเพิ่มขึ้นจากปีที่แล้ว รายละเอียดดังภาพที่ 13



ภาพที่ 12 เนื้อที่กรีตได้ ผลผลิต และผลผลิตต่อไร่ยางพารา จังหวัดปี 2566 - 2567



ภาพที่ 13 แสดงราคาขายก้อนถ้วยคละที่เกษตรกรขายได้ ณ ไร่นารายเดือน ปี 2566 - 2567



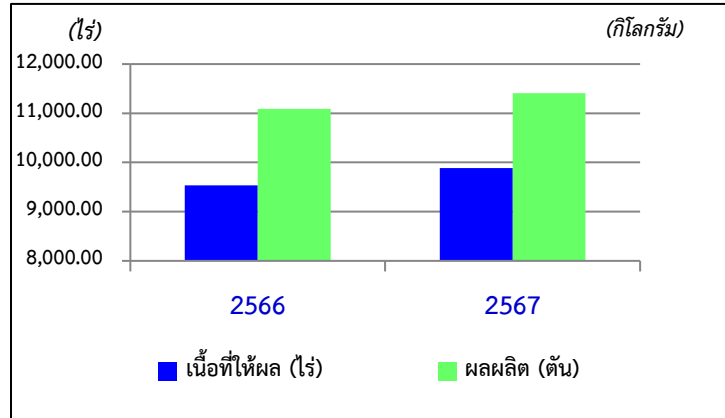
ปาล์มน้ำมัน

ภาวะการผลิตปาล์มน้ำมัน ของจังหวัด นครพนม พบว่า ในปี 2567 มีเนื้อที่ให้ผล 9,883 ไร่ เพิ่มขึ้นจาก 9,532 ไร่ ของปีที่แล้วร้อยละ 3.68 ผลผลิต 11,405 ตัน เพิ่มขึ้นจาก 11,089 ตัน ของปีที่แล้ว ร้อยละ 2.85 เนื่องจาก มีปาล์มน้ำมันที่ให้ผลผลิตปีแรก เพิ่มขึ้นส่งผลให้มีผลผลิตมากขึ้น แต่ผลผลิตเฉลี่ย 1,154 กิโลกรัม/ไร่ ลดลงจาก 1,163 กิโลกรัม/ไร่ ของปีที่แล้ว ร้อยละ 0.77 รายละเอียดดังภาพที่ 14

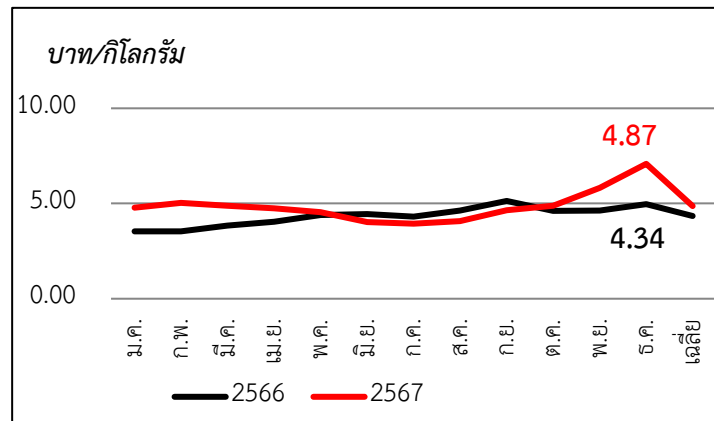
สำหรับในปี 2568 คาดว่าเนื้อที่ให้ผล ผลผลิต และผลผลิตต่อไร่ จะเพิ่มขึ้นจากปีที่แล้ว เนื่องจากสภาพ ภูมิอากาศเอื้ออำนวย และปาล์มน้ำมันอยู่ในช่วงอายุ ให้ผลผลิตสูงมีเพิ่มขึ้น

ราคาปาล์มน้ำมันทั้งตลาดระยะที่เกษตรกร ขายได้ ณ ไร่นาเฉลี่ยปี 2566 -2567 ของจังหวัด นครพนม

ราคาปาล์มน้ำมันทั้งตลาดระยะเฉลี่ย 4.87 บาท/ กิโลกรัม เพิ่มขึ้นจาก 4.34 บาท/กิโลกรัม ของปีที่แล้ว ร้อยละ 12.31 เนื่องจาก ความต้องการใช้น้ำมันปาล์ม ดิบในประเทศยังคงมีอย่างต่อเนื่อง ทั้งบริโภค อุตสาหกรรม และพลังงาน รายละเอียดดังภาพที่ 15



ภาพที่ 14 เนื้อที่ให้ผล ผลผลิต และผลผลิตต่อไร่ปาล์มน้ำมัน จังหวัดนครพนม ปี 2566 - 2567

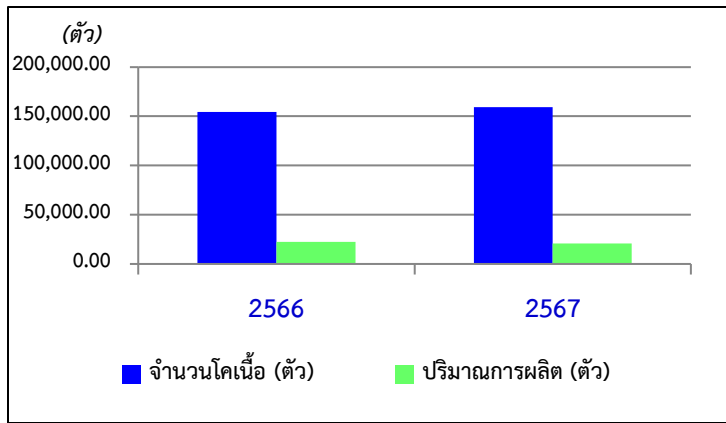


ภาพที่ 15 ราคาปาล์มน้ำมันทั้งตลาดระยะที่เกษตรกรขายได้ ณ ไร่นารายเดือน ปี 2566 - 2567



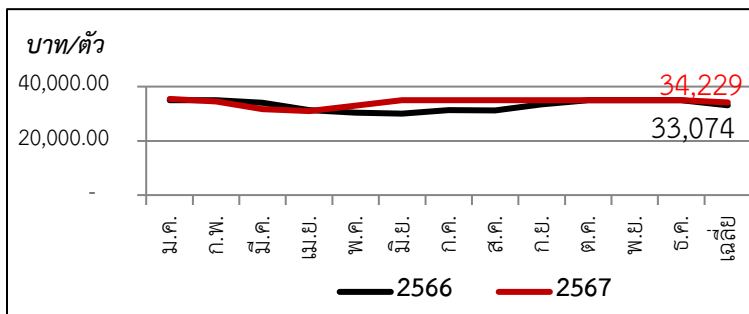
โคเนื้อ

ภาวะการผลิตโคเนื้อ ของจังหวัดนครพนม พบว่า ในปี 2567 มีจำนวนโคเนื้อ 159,368 ตัว เพิ่มขึ้นจาก 154,481 ตัว ของปีที่แล้ว ร้อยละ 3.16 เนื่องจากเกษตรกรผู้เลี้ยงโคเนื้อมีการซื้อแม่พันธุ์มาเลี้ยงเพื่อขยายพันธุ์ต่อ ประกอบกับภาครัฐมีมาตรการส่งเสริมการเลี้ยงโคเนื้อในโครงการต่าง ๆ เพื่อเพิ่มโคเนื้อเข้าสู่ตลาด ในขณะที่ปริมาณการผลิต ลดลงจาก 22,467 ตัว เป็น 20,759 ตัว ของปีที่แล้ว ร้อยละ 7.60 เนื่องจากเกิดโรคระบาด อาทิ โรคคัลมปีสกิน ปากเท้าเปื่อย ส่งผลให้ปริมาณการผลิตปี 2567 ลดลง รายละเอียดดังภาพที่ 16



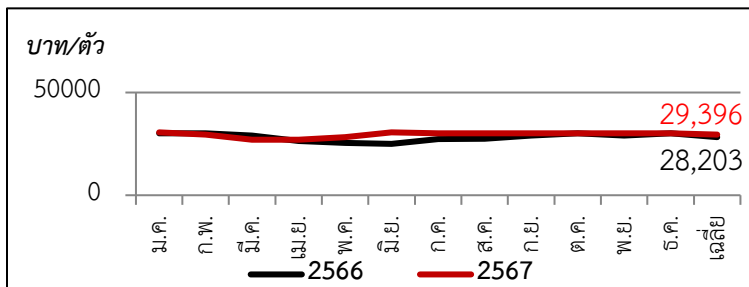
ภาพที่ 16 จำนวนโคเนื้อ และปริมาณการผลิตโคเนื้อ ของจังหวัดนครพนม ปี 2566-2567

สำหรับในปี 2568 คาดว่าจำนวนโคเนื้อจะเพิ่มขึ้นจากปีที่แล้ว เนื่องจากโคเนื้อยังเป็นที่ต้องการทั้งตลาดในประเทศและต่างประเทศ



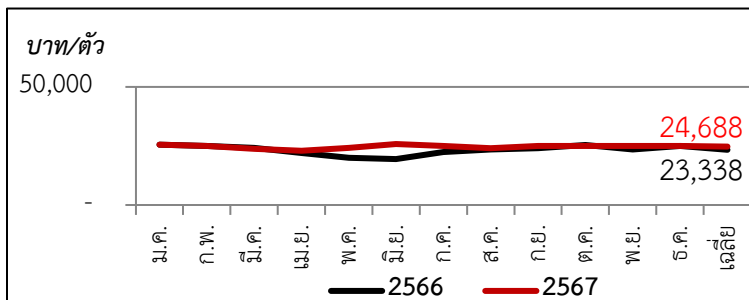
ภาพที่ 17 ราคาโคเนื้อพันธุ์ลูกผสมขนาดใหญ่ที่เกษตรกรขายได้ ณ ไร่รายเดือน ปี 2566 - 2567

ราคาโคเนื้อที่เกษตรกรขายได้ ณ ไร่เฉลี่ยปี 2566 - 2567 ของ จังหวัดนครพนม สามารถแยกได้ดังนี้
โคเนื้อพันธุ์ลูกผสมขนาดใหญ่ ราคาเฉลี่ย 34,229 บาท/ตัว เพิ่มขึ้นจาก 33,074 บาท/ตัว ของปีที่แล้ว ร้อยละ 3.49 รายละเอียดดังภาพที่ 17



ภาพที่ 18 ราคาโคเนื้อพันธุ์ลูกผสมขนาดกลางที่เกษตรกรขายได้ ณ ไร่รายเดือน ปี 2566 - 2567

โคเนื้อพันธุ์ลูกผสมขนาดกลาง ราคาเฉลี่ย 29,396 บาท/ตัว เพิ่มขึ้นจาก 28,203 บาท/ตัว ของปีที่แล้ว ร้อยละ 4.23 รายละเอียดดังภาพที่ 18



ภาพที่ 19 ราคาโคเนื้อพันธุ์ลูกผสมขนาดเล็กที่เกษตรกรขายได้ ณ ไร่รายเดือน ปี 2566 - 2567

โคเนื้อพันธุ์ลูกผสมขนาดเล็ก ราคาเฉลี่ย 24,688 บาท/ตัว เพิ่มขึ้นจาก 23,338 บาท/ตัว ของปีที่แล้ว ร้อยละ 5.78 รายละเอียดดังภาพที่ 19

ราคาโคเนื้อปรับตัวเพิ่มขึ้น เนื่องจาก ความต้องการบริโภคในจังหวัดเพิ่มขึ้น ส่งผลให้ราคาปรับตัวเพิ่มขึ้น



สุกร

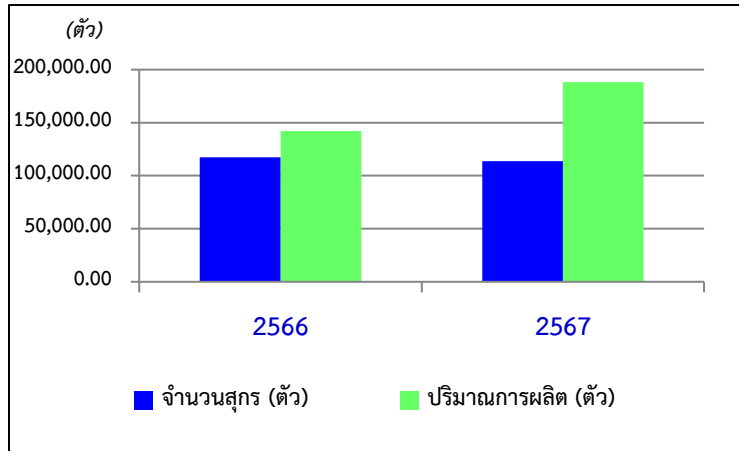
ภาวะการผลิตสุกร ของจังหวัดนครพนม

พบว่า ในปี 2567 มีจำนวนสุกร 113,667 ตัว ลดลงจาก 117,441 ตัว ของปีที่แล้ว แต่ปริมาณการผลิต 188,198 ตัว เพิ่มขึ้นจาก 141,916 ตัว ของปีที่แล้ว ร้อยละ 32.61 เนื่องจาก เกษตรกรมีการบริหารจัดการฟาร์มและป้องกันโรคระบาด ส่งผลให้ผลผลิตสุกรเพิ่มขึ้น รายละเอียดดังภาพที่ 20

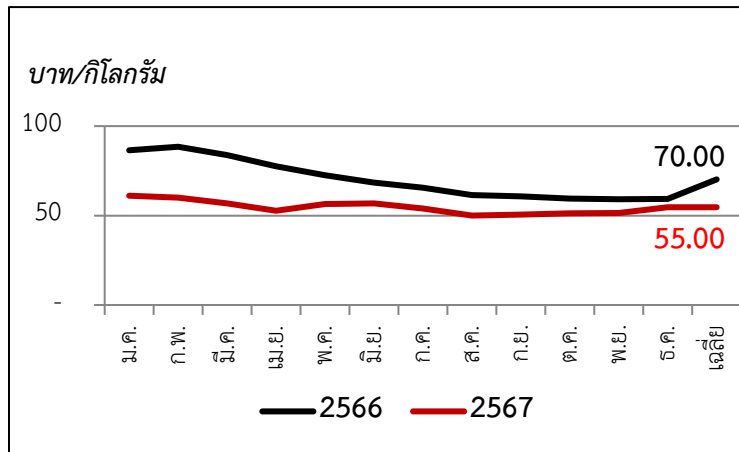
สำหรับในปี 2568 คาดว่าจำนวนสุกรมีแนวโน้มเพิ่มขึ้นจากปีที่แล้ว เนื่องจาก ความต้องการของผู้บริโภคภายในประเทศมีอย่างต่อเนื่อง

ราคาสุกรลูกผสมที่เกษตรกรขายได้

ณ ไร่นาเฉลี่ยปี 2566 - 2567 ของจังหวัดนครพนม สุกรขุนพันธุ์ลูกผสม ราคาเฉลี่ย 55.00 บาท/กิโลกรัม ลดลงจาก 70.00 บาท/กิโลกรัม ของปีที่แล้ว ร้อยละ 22.19 เนื่องจาก ผลผลิตสุกรในประเทศเพิ่มขึ้น รายละเอียดดังภาพที่ 21



ภาพที่ 20 จำนวนสุกร และปริมาณการผลิตสุกรของจังหวัดนครพนม ปี 2566 - 2567



ภาพที่ 21 แสดงราคาสุกรขุนพันธุ์ลูกผสมที่เกษตรกรขายได้ ณ ไร่นารายเดือน ปี 2566 - 2567



ตารางราคาสินค้าเกษตรที่สำคัญ ณ ไร่ณา

เฉลี่ยเดือนมกราคม - ธันวาคม 2567

รายการสินค้า	ปี	รายเดือน												
		ม.ค.	ก.พ.	มี.ค.	เม.ย.	พ.ค.	มิ.ย.	ก.ค.	ส.ค.	ก.ย.	ต.ค.	พ.ย.	ธ.ค.	เฉลี่ย
ข้าวเปลือกเจ้านาปีพันธุ์ขาว ดอกมะลิ105ชนิด 100 % (บาท/ตัน)	2567	13,666	14,046	13,938	13,983	14,146	14,455	14,423	14,636	14,887	15,098	14,684	13,878	14,320
	2566	13,045	13,146	12,917	12,793	12,827	12,805	13,003	13,898	14,279	14,033	12,771	13,050	13,214
ข้าวเปลือกเหนียวนาปีพันธุ์ กข.6 ความชื้น 14-15% (บาท/ตัน)	2567	11,979	12,137	12,067	12,038	12,188	12,386	12,474	12,578	12,574	10,194	12,519	11,877	12,084
	2566	11,133	11,361	10,728	10,729	10,932	10,963	11,076	12,149	12,802	12,699	9,517	11,538	11,302
ข้าวเปลือกเหนียวนาปีเมล็ดสั้น ความชื้น 14-15% (บาท/ตัน)	2567	9,868	9,993	9,993	9,995	9,983	10,098	10,216	10,153	10,026	12,813	10,233	9,794	10,264
	2566	9,217	9,210	8,684	8,817	9,039	9,346	9,405	10,197	10,435	10,347	9,517	9,702	9,493
หัวมันสำปะหลังสดคละ (บาท/กก.)	2567	3.47	3.62	3.59	3.37	2.84	2.40	2.37	2.33	2.47	2.19	2.27	2.49	2.78
	2566	3.23	3.16	3.33	3.42	3.52	3.28	3.11	2.86	2.89	2.81	2.88	3.45	3.16
ผลปาล์มน้ำมันทั้งทะลายน. > 15 กก. ขึ้นไป (บาท/กก.)	2567	4.78	5.03	4.88	4.75	4.54	4.03	3.94	4.08	4.60	4.89	5.83	7.08	4.87
	2566	3.53	3.54	3.84	4.04	4.40	4.44	4.31	4.63	5.13	4.61	4.63	4.97	4.34
สับปะรดบริโภคพันธุ์ ปัตตาเวีย ผลคละ (บาท/กก.)	2567	8.75	8.00	8.00	8.00	8.00	8.00	8.00	8.00	8.00	8.00	8.00	8.00	8.06
	2566	8.00	8.00	8.00	8.00	8.00	8.00	9.00	8.75	8.00	8.00	8.00	8.50	8.19
ยางพาราก้อน (บาท/กก.)	2567	23.50	26.68	27.73	30.08	32.14	36.32	34.45	30.58	31.66	33.06	32.81	32.11	30.93
	2566	19.75	20.05	20.61	20.78	21.79	22.32	21.69	20.93	22.46	25.54	25.55	24.16	22.14
โคเนื้อพันธุ์ลูกผสม ขนาดใหญ่(บาท/ตัว)	2567	35,500	34,500	31,750	31,000	33,000	35,000	35,000	35,000	35,000	35,000	35,000	35,000	34,229
	2566	35,000	35,000	34,000	31,333	30,400	30,000	31,400	31,250	33,500	35,000	35,000	35,000	33,074
โคเนื้อพันธุ์ลูกผสม ขนาดกลาง(บาท/ตัว)	2567	30,500	29,500	27,000	27,000	28,250	30,500	30,000	30,000	30,000	30,000	30,000	30,000	29,396
	2566	30,000	30,000	29,000	26,333	25,400	25,000	27,200	27,500	29,000	30,000	29,000	30,000	28,203
โคเนื้อพันธุ์ลูกผสม ขนาดเล็ก(บาท/ตัว)	2567	25,500	25,000	23,750	23,000	24,250	25,750	25,000	24,000	25,000	25,000	25,000	25,000	24,688
	2566	25,500	25,000	24,250	22,000	20,000	19,500	22,400	23,500	24,000	25,400	23,500	25,000	23,338
สุกรขุนพันธุ์ลูกผสม นน. ต่ำกว่า 100 กก. (บาท/กก.)	2567	61.13	60.00	56.75	52.75	56.50	56.75	54.00	50.00	50.38	51.25	51.50	54.75	54.65
	2566	86.50	88.50	83.75	77.50	72.50	68.50	65.50	61.50	60.75	59.50	59.13	59.25	70.24

มะเขือเทศ

5 อันดับ พืชใช้น้ำน้อย ผลตอบแทนสูง

- **ช่วงเวลาปลูก :** ปลูกได้ตลอดทั้งปี
- **กำไรเฉลี่ย :** 38,760 บาท/ไร่

วิธีการผลิต

การเตรียมดิน

มีการไถ ทั้งหมด 3 ครั้ง

- **ไถครั้งที่ 1** ไถตะ และตากดิน 7-10 วัน
- **ไถครั้งที่ 2** ไถพรวน เก็บซากวัชพืช (ในกรณีดินที่ไม่เหมาะสม ทำการปรับดิน โดยใช้ปุ๋ยมูลขี้วัว โดโลไมท์ ปุ๋ยอินทรีย์ และปุ๋ยหมักเพื่อปรับสภาพดินในอัตรา 500-1,000 กก./ไร่)
- **ไถครั้งที่ 3** ไถยกร่องคลุมแปลง

การปลูก มี 2 แบบ ได้แก่

- **แบบแถวเดี่ยว**
 - แปลงมีขนาดความกว้าง 0.8-1 ม. ยกแปลงสูง 25-30 ซม.
 - ระยะห่างระหว่างแปลง 1 ม. ระยะปลูก 50-60 ซม.
- **แบบแถวคู่**
 - แปลงมีขนาดความกว้าง 1-1.2 ม. ยกแปลงสูง 25-30 ซม.
 - ระยะห่างระหว่างแปลง 50 ซม. ระยะปลูก 50x50 ซม.

การปักดำ

จะทำดำเมื่อมะเขือเทศอายุ 20-25 วัน หลังจากย้ายปลูก

การให้น้ำ

ควรให้น้ำสม่ำเสมอเป็นประจำทุกวันและขึ้นกับสภาพอากาศ (ระบบน้ำหยด น้ำพุ่ง หรือร่องน้ำ)

การใส่ปุ๋ย

- **ก่อนปลูก** ใส่ปุ๋ยรองพื้น สูตร 15-15-15 อัตรา 30 กก./ไร่ ให้ทั่วแปลง
- **หลังปลูก** 30 วัน ใส่ปุ๋ย 15-15-15 อัตรา 50 กก./ไร่
- **ช่วงติดผล** ใส่ปุ๋ย 13-13-21 อัตรา 80 กก./ไร่



เกษตรวิสัย 2563



โรคและแมลงศัตรูพืชที่สำคัญ

- **โรคเกิดจากเชื้อไวรัส :** ใบหงิกเหลือง ใบด่างเรียวเล็ก เหี่ยวลาย ใบด่างลาย
- **โรคเกิดจากเชื้อแบคทีเรีย :** เหี่ยวเฉียว
- **โรคที่เกิดจากเชื้อรา :** แอนแทรกโนส ใบจุด ใบไหม้ เน่าคอดิน ราแป้ง
- **แมลง :** เพลี้ยไฟ เพลี้ยอ่อน แมลงหวี่ขาว หนอนเจาะสมอฝ้าย หนอนชอนใบ หนอนกระทู้ผัก หนอนกระทู้หอม

พันธุ์และลักษณะประจำพันธุ์

เพชรรุ่ง 2

- พันธุ์กิ่งเลื้อย ผลยาว ผลสุกสีชมพู เนื้อแน่น แข็งปานกลาง ให้ผลผลิตสูง อายุเก็บเกี่ยวสั้น ฤดูฝนผลไม่แตกง่าย ทนทานการขนส่ง
- น้ำหนักผลเฉลี่ย 50-60 กรัม
- อายุเก็บเกี่ยว 50-55 วัน หลังย้ายกล้า
- ทนโรคเหี่ยวเฉียว ไวรัสใบหงิกเหลือง และทนโรคใบจุดแบคทีเรีย

เทพประทาน

- พันธุ์กิ่งเลื้อย ลำต้นและใบใหญ่ ต้นแข็งแรง เจริญเติบโตดี ติดผลดก ผลรูปไข่ ลูกใหญ่ สีชมพู ผลแข็ง เนื้อหนา แน่น ทนทานการขนส่ง
- น้ำหนักผลเฉลี่ย 28-35 กรัม
- อายุเก็บเกี่ยวประมาณ 70-75 วันหลังย้ายกล้า
- ทนทานไวรัสได้ดีเยี่ยม

แพรวชมพู

- พันธุ์พุ่ม ต้นแข็งแรง ขนาดของทรงต้นใหญ่ ทรงพุ่มทึบ การติดผลดกมาก ผลผลิตสูง ผลดิบสีขาว ผลสุกสีชมพู ผลแน่นแข็งแรง ทนทานการขนส่งได้ดี
- น้ำหนักผลเฉลี่ย 25-28 กรัม
- อายุเก็บเกี่ยว 65-70 วันหลังย้ายกล้า
- ทนทานไวรัสโรคใบหงิกเหลืองได้ดี



หมายเหตุ : กำไรเฉลี่ย (คิดเฉพาะเงินสด) เป็นข้อมูลจากเวทีเกษตรกรโครงการพัฒนาศักยภาพเกษตรกรด้านการผลิตสินค้าเกษตร กิจกรรมส่งเสริมการปลูกพืชใช้น้ำน้อยเสริมสร้างรายได้แก่เกษตรกร ปี 2566

ข่าวประชาสัมพันธ์

สศก. จัดกิจกรรมแสดงเจตนารมณ์ No Gift Policy

นายฉันทานนท์ วรรณเขจร เป็นประธานกิจกรรมแสดงเจตนารมณ์ในการไม่รับของขวัญและของกำนัลทุกชนิดจากการปฏิบัติหน้าที่ (No Gift Policy) ของสำนักงานเศรษฐกิจการเกษตรประจำปี พ.ศ. 2568 โดยมีนายวินิต อธิสุข รองเลขาธิการสำนักงานเศรษฐกิจการเกษตร กล่าวรายงาน เพื่อป้องกันการปฏิบัติหน้าที่อย่างไม่เป็นธรรมและไม่ให้เกิดผลประโยชน์ทับซ้อน พร้อมทั้งยื่นหยัดต่อต้านการทุจริตทุกรูปแบบ ณ บริเวณอาคารนวัตกรรม ชั้น 1 สำนักงานเศรษฐกิจการเกษตร



ที่มา ข่าวประชาสัมพันธ์ สศก.