



ข่าวเศรษฐกิจการเกษตร

สำนักงานเศรษฐกิจการเกษตรที่ 3 จังหวัดอุดรธานี

สำนักงานเศรษฐกิจการเกษตร กระทรวงเกษตรและสหกรณ์

หมู่ที่ 4 ถนนมิตรภาพ ตำบลโนนสูง อำเภอเมือง จังหวัดอุดรธานี โทรศัพท์/โทรสาร 0-4229-2557-8

ประจำปี 2567 <http://www.zone3.oae.go.th> E-mail : zone3@oae.go.th

ในเขตพื้นที่จังหวัดบึงกาฬ



คำขวัญ : รวมใจเป็นหนึ่ง เข้าถึงปัญหา สร้างแนวทางพัฒนา นำพาเกษตรไทย



ใช้ในราชการสำนักงานเศรษฐกิจการเกษตร

กรุณาส่ง

ชำระค่าฝากส่งเป็นรายเดือน
ใบอนุญาตที่ 77/2521
ปท.อุดรธานี

(นางสาวอุษา โทณผลิน)

ผู้อำนวยการสำนักงานเศรษฐกิจการเกษตรที่ 3 จังหวัดอุดรธานี

หมู่ที่ 4 ถนนมิตรภาพ ตำบลโนนสูง อำเภอเมือง จังหวัดอุดรธานี 41330 โทร./โทรสาร 0-42292-2557, 0-42292-2558

บรรณาธิการแถลง

วารสารข่าวเศรษฐกิจการเกษตร รายปี ของ สศท.3 ประจำปี 2567

วารสารรายปีฉบับนี้ เป็นการสรุปสถานการณ์การผลิต การตลาดสินค้าเกษตรที่สำคัญของจังหวัดบึงกาฬในปี 2567 เปรียบเทียบกับปี 2566 รวมทั้งคาดการณ์สถานการณ์ในปี 2568 เพื่อเป็นข้อมูลเบื้องต้นสำหรับเกษตรกรและผู้สนใจใช้ประกอบการตัดสินใจวางแผนการผลิต การตลาดให้สอดคล้องกับสถานการณ์

สำหรับในปี 2567 มีปัจจัยทั้งด้านบวกและด้านลบที่ส่งผลกระทบต่อภาคการผลิตสินค้าเกษตร โดยปัจจัยด้านบวก ได้แก่ ช่วงฤดูฝน ฝนตกสม่ำเสมอ กระจายตัวดี ราคาผลผลิตพืชโดยรวมในปี 2567 อยู่ในเกณฑ์ดี จึงใจให้เกษตรกรขยายการผลิตและดูแลเอาใจใส่ผลผลิตมากขึ้น

นอกจากนี้ในปี 2568 ภาครัฐมีนโยบายด้านการเกษตรที่ต่อเนื่อง ทั้งการบริหารจัดการทรัพยากรน้ำอย่างเหมาะสม เพื่อเตรียมการรองรับฤดูกาลเพาะปลูก การส่งเสริมการปลูกพืชมูลค่าสูง การยกระดับเกษตรแบบแปลงใหญ่ และพัฒนาเกษตรอินทรีย์ เป็นต้น สำหรับปัจจัยด้านลบ ได้แก่ 1) ปรากฏการณ์เอลนีโญ คาดว่า ทำให้เกิดภัยแล้งที่รุนแรง ส่งผลกระทบต่อพื้นที่และผลผลิตทางการเกษตร สภาพอากาศแปรปรวนร้อนจัด หนาวจัด ลมพายุที่รุนแรงฝนทิ้งช่วง ระยะการเจริญเติบโตของพืช 2) ราคาปัจจัย การผลิตที่ยังคงอยู่ในระดับสูง อาทิ ราคาปุ๋ย และราคาน้ำเชื้อเพลิง 3) ภาวะเงินเฟ้อที่ยังมีแนวโน้มอยู่ในระดับสูง ส่งผลต่อการผลิตและการค้าสินค้าเกษตร 4) ความผันผวนของอัตราแลกเปลี่ยนที่ยังคงต้องติดตามสถานการณ์อย่างต่อเนื่อง หากค่าเงินบาท มีการแข็งค่าขึ้นมากกว่าประเทศคู่แข่ง จะส่งผลกระทบต่อความสามารถในการแข่งขันทางการค้าของสินค้าเกษตรไทย ส่งผลให้เกษตรกรได้รับความเดือดร้อนจากสถานการณ์ดังกล่าว ซึ่งรัฐบาลไม่ได้มีนโยบายใดให้การช่วยเหลือเยียวยาผ่านโครงการและมาตรการต่าง ๆ ซึ่งสามารถช่วยบรรเทาความเดือดร้อนของพี่น้องชาวเกษตรกรได้ในระดับหนึ่ง

ในโอกาสต้อนรับปีใหม่ 2568 ดิฉันและคณะผู้จัดทำ ขออวยพรให้ทุกท่านขอส่งความปรารถนาดีและความหวังใจ ขอให้ทุกวันล้วนเป็นวันที่สดใสไปตลอดทั้งปี
นางสาววิภาวี ศรีทาสร้อย
นักวิเคราะห์นโยบายและแผนชำนาญการ

ประเด็นที่สำคัญ : หน้า

- บรรณาธิการแถลง 2
- ภาวะการผลิต การตลาด และราคา
สินค้าเกษตรที่สำคัญ
 - ข้าวนาปี 3
 - ข้าวนาปรัง 4
 - มันสำปะหลัง 5
 - ยางพารา 6
 - ปาล์มน้ำมัน 7
 - โคเนื้อ 8
 - สุกร 9
- ตารางราคาสินค้าเกษตร
ที่สำคัญ ณ ไร้หนา 10
- เกร็ดความรู้ทั่วไป 11
- ข่าวประชาสัมพันธ์ 12

คำนิยามร่วม OAE²

- O (Openness) การเปิดกว้างทางความคิด
- A (Awakening) การตื่นตัว ตื่นรู้
- E (Effectiveness) การทำงานที่มีประสิทธิผล

ที่ปรึกษา : นางสาวอุษา โทณผลิน
นางสาวปวีศา ศิริกุล
นางสาวกรรณิกา บุญชิต
นางสาวอาทิตย์ยา ดวงจันทร์

บรรณาธิการ : นางสาววิภาวี ศรีทาสร้อย

ผู้ช่วยบรรณาธิการ: นายเจริญ ชินรัตน์

กองบรรณาธิการ : ส่วนสารสนเทศการเกษตร
เจ้าของ ; สำนักงานเศรษฐกิจการเกษตรที่ 3 จังหวัด
อุดรธานี
หมู่ที่ 4 ถนนมิตรภาพ ตำบลโนนสูง อำเภอเมือง จังหวัด
อุดรธานีโทรศัพท์/โทรสาร 0-4229-2557-8 E-mail:
zone3@oae.go.th

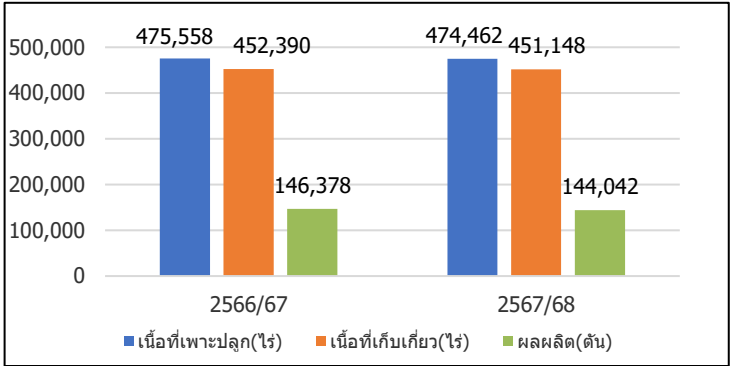
ประจำปี 2567

ปี ภาวะการผลิตข้าวหน้าปี ของจังหวัดบึงกาฬ พบว่า ภาวะการผลิตข้าวหน้าปี ปีเพาะปลูก 2567/68 คาดการณ์ เนื้อที่เพาะปลูก 474,462 ไร่ ลดลง คิดเป็นร้อยละ 0.23 เนื้อที่เก็บเกี่ยว 451,148 ไร่ ลดลง คิดเป็นร้อยละ 0.27 เนื่องจากมีการขยายตัวของผังเมือง เช่น การสร้างถนน และสิ่งปลูกสร้างต่าง ๆ ทำให้เนื้อที่เพาะปลูกลดลง สำหรับผลผลิต 144,042 ตัน ลดลง คิดเป็นร้อยละ 1.60 และผลผลิตต่อไร่ 316 กิโลกรัม ลดลง คิดเป็นร้อยละ 2.17 เนื่องจาก ประสบปัญหาเกิดอุทกภัยช่วงข้าวตั้งท้อง เกิดน้ำท่วมทำให้พื้นที่ปลูกข้าวบางส่วน ได้รับความเสียหาย ผลผลิตจึงลดลง รายละเอียดดังภาพที่ 1

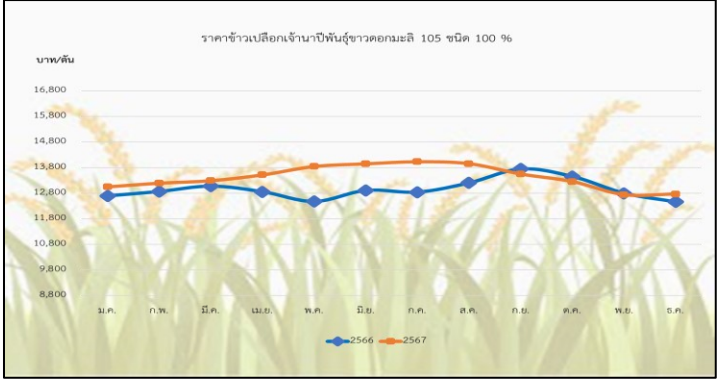
สำหรับในปี 2568/69 คาดการณ์พื้นที่เพาะปลูกลดลง เนื่องจาก การขยายตัวของผังเมือง เช่น การสร้างถนน ขุดลอกแหล่งน้ำ และสิ่งปลูกสร้างต่าง ๆ ทำให้เนื้อที่เพาะปลูกลดลง บางส่วนปรับเปลี่ยนพื้นที่ปลูกข้าวมาปลูกพืชชนิดอื่น ที่ให้ผลตอบแทนที่ดีกว่า ส่วนพื้นที่เก็บเกี่ยวผลผลิต และผลผลิตต่อไร่ ลดลง เนื่องจาก ภาวะแล้ง และปรากฏการณ์อากาศสุดขั้ว ร้อนจัด และหนาวจัด

ราคาข้าวหน้าปีที่เกษตรกรขายได้ ณ ไร่นา เฉลี่ยปี 2566 - 2567 ของจังหวัดบึงกาฬ สามารถแยกได้ ดังนี้
 ข้าวเปลือกเจ้าหน้าปีพันธุ์หอมมะลิ 105 ชนิด 100 % ราคา 13,425 บาท/ตัน เพิ่มขึ้นจากปีที่ผ่านมา คิดเป็นร้อยละ 3.71 รายละเอียดดังภาพที่ 2
 ข้าวเปลือกเหนียวหน้าปีพันธุ์ กข.6 เมล็ดยาว ความชื้น 14-15 % ราคา 12,626 บาท/ตัน เมื่อเทียบกับปีที่ผ่านมา ราคาเพิ่มขึ้นคิดเป็นร้อยละ 6.21 รายละเอียดดังภาพที่ 3
 ข้าวเปลือกเหนียวหน้าปีเมล็ดสั้น ความชื้น 14-15 % ราคา 10,799 บาท/ตัน ปรับตัวลดลงจากปีที่ผ่านมา ราคาเพิ่มขึ้น คิดเป็นร้อยละ 11.89 รายละเอียดดังภาพที่ 4
 ข้าวเปลือกเจ้าหน้าปีพันธุ์หอมมะลิ 105 ชนิด 100 % ข้าวเปลือกเหนียวหน้าปีพันธุ์ กข.6 เมล็ดยาว ความชื้น 14-15 % และข้าวเปลือกเหนียวหน้าปีเมล็ดสั้นความชื้น 14-15 % ราคาเพิ่มขึ้น เนื่องจาก บางพื้นที่ประสบกับอุทกภัย ทำให้ผลผลิตข้าวออกสู่ตลาดน้อยกว่าปีที่ผ่านมา แต่ความต้องการบริโภคข้าว มีอย่างต่อเนื่อง ส่งผลทำให้ราคาเพิ่มขึ้น

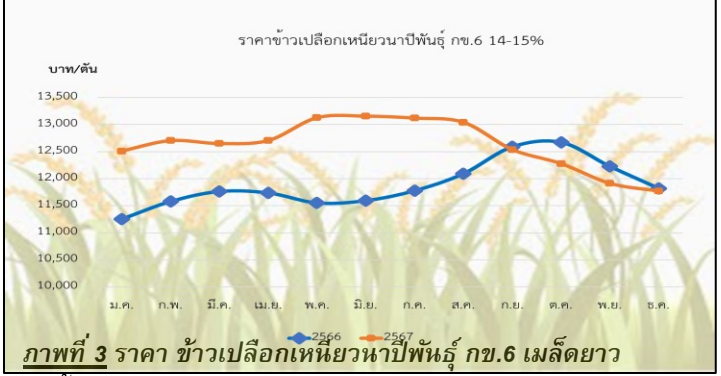
ที่มา : สำนักงานเศรษฐกิจการเกษตร (2567)



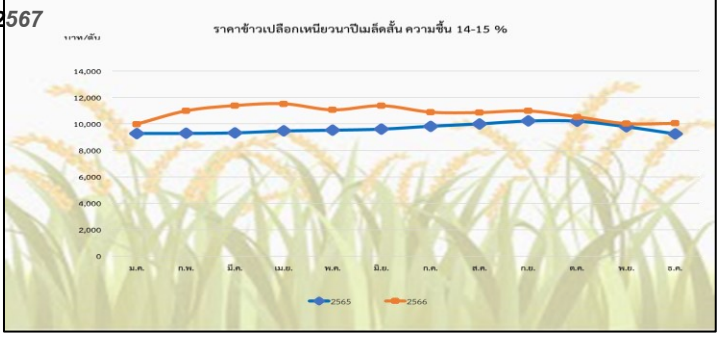
ภาพที่ 1 เนื้อที่เพาะปลูก เนื้อที่เก็บเกี่ยว ผลผลิต และผลผลิตต่อไร่ ข้าวหน้าปี จังหวัดบึงกาฬ ปี 2566/67 – 2567/68



ภาพที่ 2 ราคาข้าวเปลือกเจ้าหน้าปีพันธุ์ข้าวหอมมะลิ 105 ชนิด 100 % ที่เกษตรกรขายได้ ณ ไร่นารายเดือน ปี 2566 - 2567



ภาพที่ 3 ราคา ข้าวเปลือกเหนียวหน้าปีพันธุ์ กข.6 เมล็ดยาว ความชื้น 14-15 % ที่เกษตรกรขายได้ ณ ไร่นารายเดือน ปี 2566 - 2567



ภาพที่ 4 ราคาข้าวเปลือกเหนียวหน้าปีเมล็ดสั้นความชื้น 14-15 % ที่เกษตรกรขายได้ ณ ไร่นารายเดือนปี 2566 – 2567

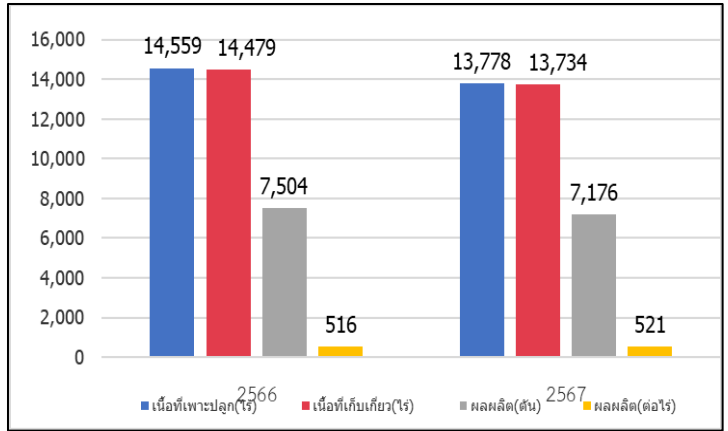
2567 **ข้าวนาปรัง**

ภาวะการผลิตข้าวนาปรังของจังหวัดบึงกาฬ พบว่า คาดการณ์การผลิตข้าวนาปรัง ปี 2567 มีเนื้อที่เพาะปลูก 14,479 ไร่ ลดลง คิดเป็นร้อยละ 5.93 พื้นที่เก็บเกี่ยว 14,467 ไร่ เนื่องจาก มีต้นทุนการผลิตสูง เช่น ค่าปุ๋ยเคมี ค่ายาปราบศัตรูพืช ค่าน้ำมัน เป็นต้น อีกทั้งปริมาณน้ำไม่เพียงพอ ส่งผลให้เกษตรกรที่ทำนาปรังลดพื้นที่ปลูกสำหรับผลผลิต 7,176 ตัน ลดลง คิดเป็นร้อยละ 1.60 เนื่องจาก เนื้อที่เก็บเกี่ยวลดลง และผลผลิตต่อไร่ 521 กิโลกรัม เพิ่มขึ้น คิดเป็นร้อยละ 2.17 เนื่องจาก พื้นที่เพาะปลูกลดลง ทำให้เกษตรกรดูแลดีขึ้น จึงส่งผลให้ผลผลิตเพิ่มขึ้น ผลผลิตจึงเพิ่มขึ้น แสดงรายละเอียดดังภาพที่ 5

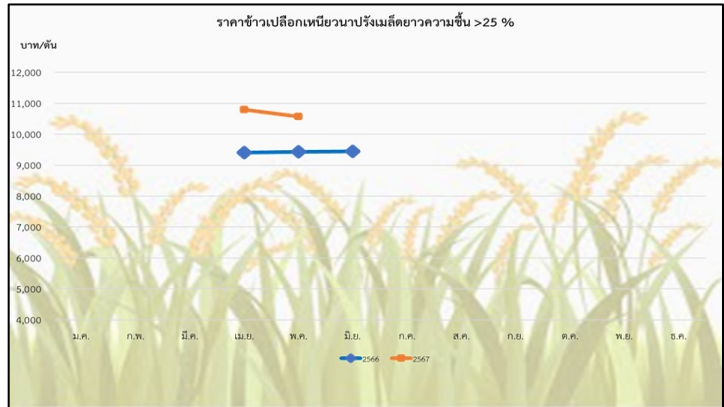
สำหรับในปี 2568 คาดว่า พื้นที่เพาะปลูก จะลดลงจากปีที่ผ่านมา เนื่องจาก มีขยายตัวของผังเมือง เช่น การสร้างถนน และสิ่งปลูกสร้างต่าง ๆ ทำให้เนื้อที่เพาะปลูกลดลง ผลผลิต และผลผลิตต่อไร่ เนื่องจาก ปริมาณน้ำพอเพียง ทั้งนี้ช่วงฤดูการทำนาปีเกิดน้ำท่วมขังที่นานานาน พางข้าวเกิดการเน่าเพิ่มปุ๋ยในดิน ประกอบกับราคาจูงใจให้เกิดการบำรุงรักษา ต้นข้าวเพิ่มขึ้น

ราคาข้าวเปลือกเหนียวนาปรังเมล็ดยาว
ค ว า ม ขี้ น
18 - 19 % ที่เกษตรกรขายได้ ณ ไร่นารายเดือน เฉลี่ย
ปี 2566 - 2567 ของจังหวัดบึงกาฬ

ข้าวเปลือกเหนียวนาปรังเมล็ดยาว ความชื้น 18-19 % ราคาเฉลี่ย 10,677 บาท/ตัน เพิ่มขึ้นจากปีที่ผ่านมา ร้อยละ 13.26 เนื่องจาก ผลผลิตข้าวในตลาดลดลง ราคาจึงเพิ่มขึ้นรายละเอียดดังภาพที่ 6



ภาพที่ 5 เนื้อที่เพาะปลูก เนื้อที่เก็บเกี่ยว ผลผลิต และผลผลิตต่อไร่ ข้าวนาปรัง จังหวัดบึงกาฬ ปี 2566-2567



ภาพที่ 6 แสดงราคาข้าวเปลือกเหนียวนาปรังเมล็ดยาว ความชื้น 18-19

ที่เกษตรกรขายได้ ณ ไร่นารายเดือน ปี 2566 - 2567

ที่มา : สำนักงานเศรษฐกิจการเกษตร (2567)



ภาวะการผลิต การตลาด และราคาสินค้าการเกษตรที่สำคัญ จังหวัดบึงกาฬ

ประจำปี 2567 มันสำปะหลัง

ภาวะการผลิตมันสำปะหลังของจังหวัดบึงกาฬ

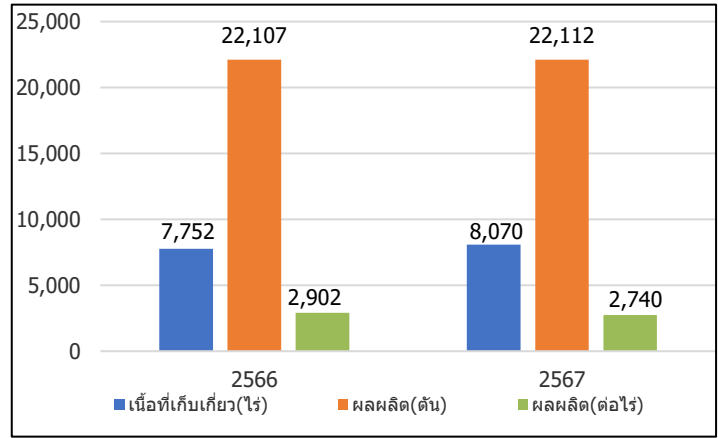
พบว่า ในปี 2567 มีเนื้อที่เก็บเกี่ยว 8,070 ไร่ เพิ่มขึ้น คิดเป็นร้อยละ 4.10 ผลผลิต 22,112 ตัน เพิ่มขึ้นคิดเป็นร้อยละ 0.02 เนื่องจากเกษตรกรจึงขยายเนื้อที่เพาะปลูกมันสำปะหลังในพื้นที่ว่างเปล่า ส่วนผลผลิตต่อไร่ 2,740 กิโลกรัมต่อไร่ ลดลงคิดเป็นร้อยละ 5.58 เนื่องจากเกษตรกรลดการใส่ปุ๋ยรายละเอียดดังภาพที่ 7

สำหรับในปี 2568 คาดว่า เนื้อที่ปลูก เนื้อที่เก็บเกี่ยว เพิ่มขึ้นจากปีที่ผ่านมา เนื่องจาก เกษตรกรบางรายปรับเปลี่ยนพื้นที่ปลูกพืชอื่น ได้แก่ ข้าวนาปี อ้อยโรงงาน ส่วนผลผลิตต่อไร่ คาดว่าจะลดลง เนื่องจาก ราคาไม่จูงใจ ทำให้เกษตรกรไม่ดูแลบำรุงรักษาเท่าที่ควร บางรายใส่ปุ๋ยน้อยลง ทำให้ต้นมันสำปะหลังเจริญเติบโตไม่เต็มที่ ผลผลิตจึงลดลง

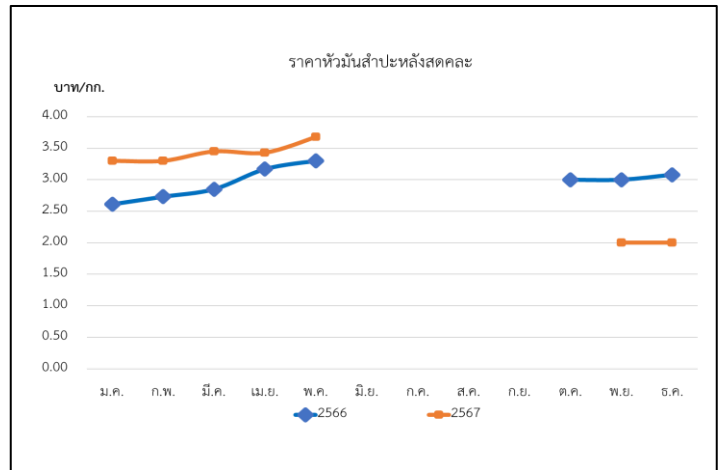


ราคาหัวมันสำปะหลังสดคละที่เกษตรกรขายได้ ณ ไร่นา เฉลี่ยปี 2566 - 2567 ของจังหวัดบึงกาฬ

ราคาหัวมันสำปะหลังสดคละเฉลี่ย 3.02 บาท/กิโลกรัม เพิ่มขึ้นจากปีที่ผ่านมาร้อยละ 1.87 เนื่องจาก ตลาดมีความต้องการ ใช้มันสำปะหลังเป็นวัตถุดิบในอุตสาหกรรมอาหารพลังงาน (เอทานอล) อาหารสัตว์ และอื่น ๆ ส่งผลให้ราคาปรับตัวเพิ่มขึ้น แสดงรายละเอียดดังภาพที่ 8



ภาพที่ 7 เนื้อที่เพาะปลูก เนื้อที่เก็บเกี่ยว ผลผลิต และผลผลิตต่อไร่นมันสำปะหลัง จังหวัดบึงกาฬ ปี 2566 - 2567



ภาพที่ 8 ราคาหัวมันสำปะหลังสดคละที่เกษตรกรขายได้ ณ ไร่นารายเดือน ปี 2566 - 2567

ที่มา : สำนักงานเศรษฐกิจการเกษตร (2567)



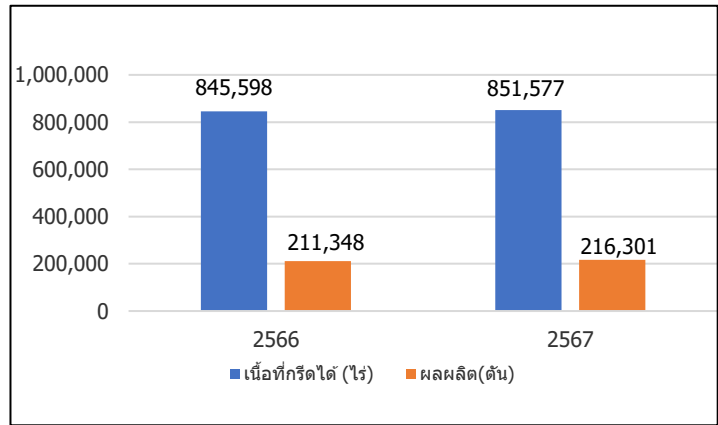
ประจำปี 2567

ภาวะการผลิตยางพาราของจังหวัดบึงกาฬ พบว่า ในปี 2567 คาดการณ์เนื้อที่กรีดยังได้ 851,577 ไร่ เพิ่มขึ้นเล็กน้อย คิดเป็นร้อยละ 0.71 เนื่องจาก ต้นยางพาราที่ปลูกในปี 2560 ให้ผลผลิตปีแรกในปี 2567 ทำให้เนื้อที่กรีดยังได้เพิ่มขึ้น ผลผลิต 216,301 ตัน เพิ่มขึ้น คิดเป็นร้อยละ 2.34 และผลผลิตเฉลี่ยต่อไร่ 254 กิโลกรัม เพิ่มขึ้น คิดเป็นร้อยละ 1.60 เนื่องจาก ราคาอยู่ในเกณฑ์ที่ดี จูงใจให้เกษตรกร เพิ่มจำนวนวันกรีดยัง และบำรุงดูแลรักษาต้นยางพารามากขึ้น รายละเอียดดังภาพที่ 9

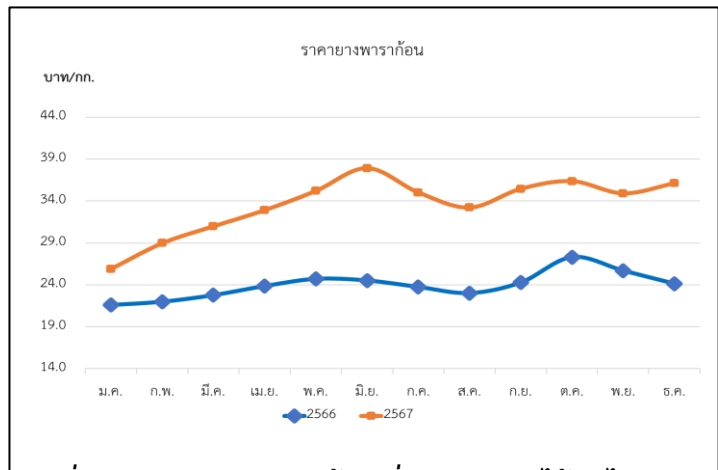
สำหรับในปี 2568 คาดว่า เนื้อที่กรีดยังได้เพิ่มขึ้น เนื่องจาก มีต้นยางพาราที่อายุครบกำหนดเปิดกรีดยังใหม่เพิ่มขึ้น ส่วนผลผลิตและผลผลิตต่อไร่เพิ่มขึ้น เนื่องจาก ต้นยางพาราที่กรีดยังได้อยู่ในช่วงอายุที่ให้ผลผลิตมากขึ้น ส่งผลให้ผลผลิตเพิ่มขึ้น

ราคายางพาราก่อนที่เกษตรกรขายได้ ณ ไร่นา เฉลี่ยปี 2566 - 2567 ของจังหวัดบึงกาฬ

ราคายางพาราก่อน เฉลี่ย 33.58 บาท/กิโลกรัม ลดลงร้อยละ 40.11 จากปีที่ผ่านมา เนื่องจาก ตลาดยางพารา มีความต้องการมากกว่าปีที่แล้ว ส่งผลให้ราคาปรับตัวเพิ่มขึ้นรายละเอียดดังภาพที่ 10



ภาพที่ 9 เนื้อที่กรีดยังได้ ผลผลิต และผลผลิตต่อไร่ยางพารา จังหวัดบึงกาฬ ปี 2566 - 2567



ภาพที่ 10 แสดงราคายางพาราก่อน ที่เกษตรกรขายได้ ณ ไร่นารายเดือน

ที่มา : สำนักงานเศรษฐกิจการเกษตร (2567)



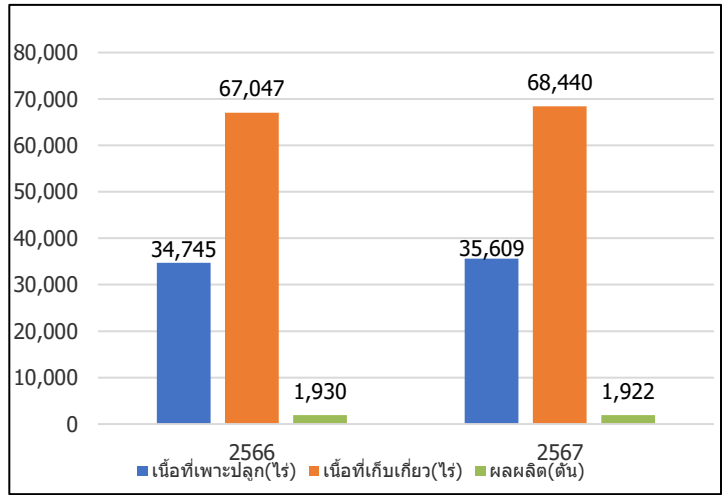
ประจำปี 2567
ปาล์มน้ำมัน

ภาวะการผลิตปาล์มน้ำมันของจังหวัดบึงกาฬ พบว่า ในปี 2567 มีเนื้อที่ให้ผล 35,609 ไร่ เพิ่มขึ้น คิดเป็นร้อยละ 2.49 เนื่องจาก ต้นปาล์มที่ปลูกใน ปี 2564 ให้ผลผลิต ปีแรกในปี 2567 ทำให้เนื้อที่ให้ผลเพิ่มขึ้น ผลผลิตรวม 68,440 ตัน เพิ่มขึ้น คิดเป็นร้อยละ 2.08 เนื่องจาก เนื้อที่ให้ผลเพิ่มขึ้น และผลผลิตต่อไร่ 1,922 กิโลกรัม ลดลง คิดเป็นร้อยละ 0.41 เนื่องจาก ช่วงปลายปี 2566 ถึงกลางปี 2567 ปริมาณน้ำฝนน้อยกว่าปีที่ผ่านมา และอากาศร้อนจัด ส่งผลให้ต้นปาล์มน้ำมันปีนี้ไม่ค่อยสมบูรณ์ น้ำหนักต่อทลายลดลง ผลผลิตจึงลดลง แสดงรายละเอียดดังภาพที่ 11

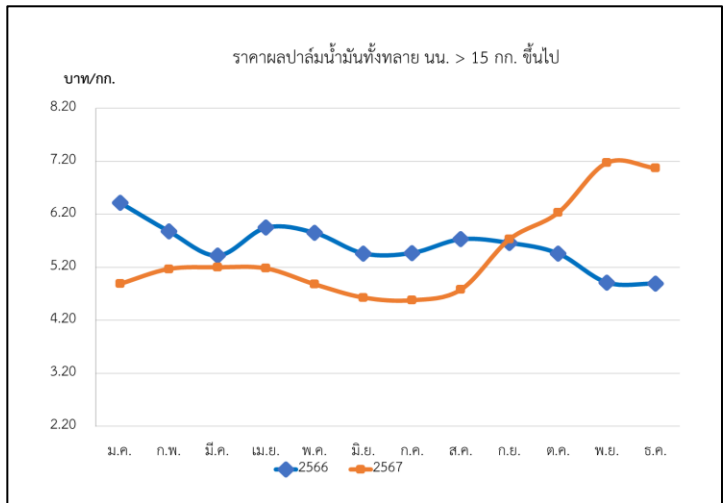
สำหรับในปี 2568 คาดการณ์ว่า พื้นที่ให้ผลจะเพิ่มขึ้นจากปีที่ผ่านมา เนื่องจาก มีต้นปาล์มน้ำมันในช่วงให้ผลผลิตเพิ่มขึ้น ส่วนผลผลิต และผลผลิตต่อไร่ คาดการณ์ ลดลง เนื่องจาก ปี 2567 เกิดภาวะแห้งแล้ง และอากาศร้อนจัด ทำให้ลูกปาล์มไม่ค่อยมีน้ำหนัก และผลผลิตต่อไร่ลดลง

ราคาปาล์มน้ำมันทั้งทลายคณะที่เกษตรกรขายได้ ณ ไร่นาเฉลี่ยปี 2566-2567 ของจังหวัดบึงกาฬ

ราคาปาล์มน้ำมันทั้งทลาย น้ำหนัก 15 กิโลกรัมขึ้นไป เฉลี่ย 5.46 บาท/กิโลกรัม ลดลง ร้อยละ 2.37 จากปีที่ผ่านมา เนื่องจากผลผลิตปาล์มออกสู่ตลาดมาก ทำให้สต็อกของโรงงานสกัดน้ำมันปาล์มดิบเพิ่มขึ้น ส่งผลให้ราคาลดลง รายละเอียดดังภาพที่ 12



ภาพที่ 11 เนื้อที่ให้ผล ผลผลิต และผลผลิตต่อไร่ปาล์มน้ำมัน จังหวัดบึงกาฬ ปี 2566 - 2567



ภาพที่ 12 ราคาราคापาล์มน้ำมันทั้งทลาย น้ำหนัก 15 กิโลกรัมขึ้นไป

ที่เกษตรกรขายได้ ณ ไร่นารายเดือน ปี 2566 - 2567
ที่มา : สำนักงานเศรษฐกิจการเกษตร (2567)

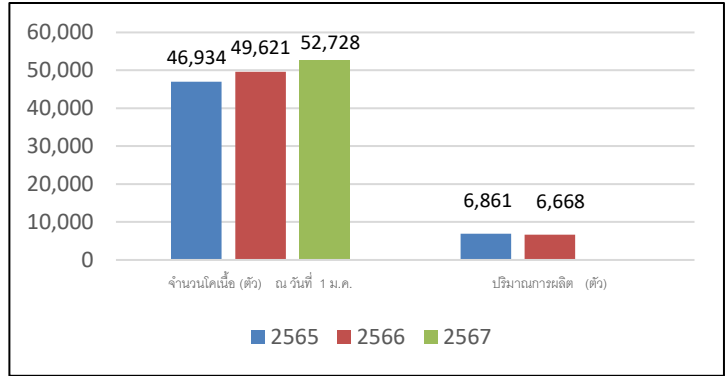


ภาวะการผลิต การตลาด และราคาสินค้าการเกษตรที่สำคัญ จังหวัดบึงกาฬ

ไตรมาสที่ 1 ปี 2567

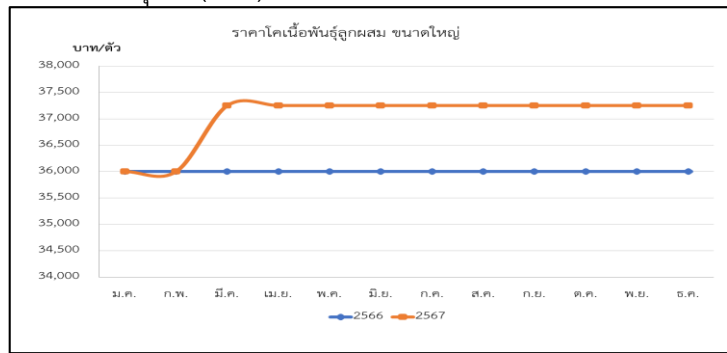
ภาวะการผลิตโคเนื้อของจังหวัดบึงกาฬ พบว่า ในมีจำนวนโคเนื้อ ณ วันที่ 1 มกราคม 2567 มีจำนวน 52,728 ตัว เพิ่มขึ้นจากปี 2566 คิดเป็นร้อยละ 6.26 เนื่องจาก ลูกโคเนื้อคลอดเพิ่มขึ้น อีกทั้งราคาโคเนื้อไม่จูงใจ ทำให้เกษตรกรบางส่วนชะลอการขายโคเนื้อ และเพิ่มระยะเวลาการเลี้ยงทำให้ปริมาณโคเนื้อเพิ่มขึ้น

ปี 2566 ปริมาณการผลิต จำนวน 6,668 ตัว ลดลงจากปี 2565 คิดเป็นร้อยละ 2.81 เนื่องจาก ราคาโคเนื้อไม่จูงใจ ทำให้เกษตรกรบางส่วนชะลอการขาย ทำให้ปริมาณโคเนื้อ ที่เข้าโรงเชือดลดลง รายละเอียดดังภาพที่ 13

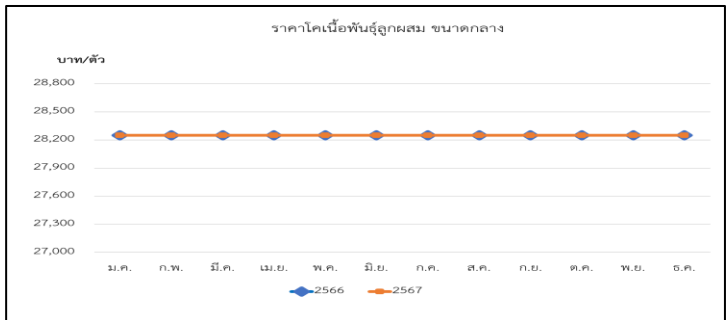


ภาพที่ 13 จำนวนโคเนื้อ และปริมาณการผลิตโคเนื้อของจังหวัดบึงกาฬ ปี 2564 - 2565

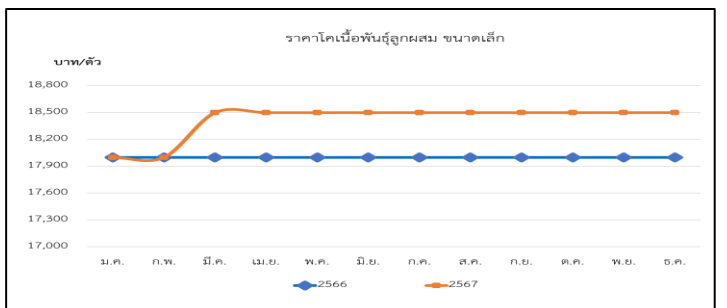
ที่มา : กรมปศุสัตว์ (2566)



ภาพที่ 14 ราคาโคเนื้อพันธุ์ลูกผสมขนาดใหญ่ที่เกษตรกรขายได้ ณ ไร่หารายเดือน ปี 2566 - 2567



ภาพที่ 15 ราคาโคเนื้อพันธุ์ลูกผสมขนาดกลางที่เกษตรกรขายได้ ณ ไร่หารายเดือน ปี 2566 - 2567



ภาพที่ 16 ราคาโคเนื้อพันธุ์ลูกผสมขนาดเล็กที่เกษตรกรขายได้ ณ ไร่หารายเดือน ปี 2566 - 2567

ที่มา : สำนักงานเศรษฐกิจการเกษตร (2567)

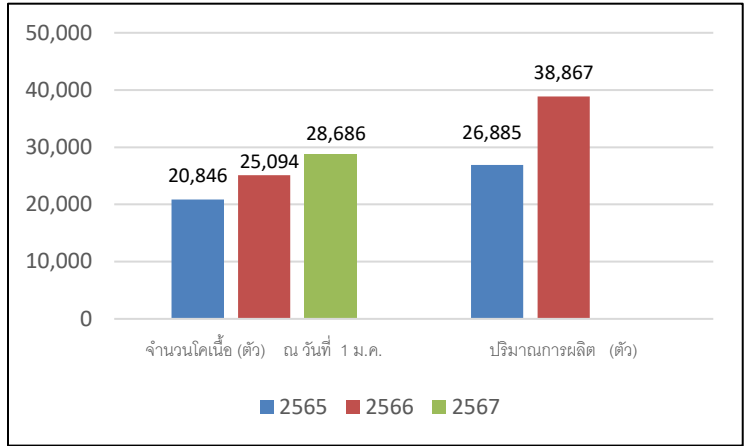


ภาวะการผลิต การตลาด และราคาสินค้าการเกษตรที่สำคัญ จังหวัดบึงกาฬ

ประจำปี 2567 สุกร

ภาวะการผลิตสุกรของจังหวัดบึงกาฬ พบว่ามีจำนวนสุกร ณ วันที่ 1 มกราคม 2567 มีจำนวน 28,686 ตัวเพิ่มขึ้นจากปีที่ผ่านมา ร้อยละ 14.31 เนื่องจาก ปริมาณการผลิตขยายตัวตามความต้องการของผู้บริโภคภายในประเทศ ประกอบกับ มีการบริหารจัดการฟาร์มที่ดี ทำให้อัตราการรอดของสุกรเพิ่มขึ้น

ปี 2566 ปริมาณการผลิต 38,867 ตัว เพิ่มขึ้นจากปี 2565 คิดเป็นร้อยละ 44.57 เนื่องจาก ปริมาณการผลิตขยายตัวตามความต้องการของผู้บริโภคภายในประเทศ ประกอบกับ มีการบริหารจัดการฟาร์มที่ดี ทำให้อัตราการรอดของสุกรเพิ่มขึ้น รายละเอียดดังภาพที่ 17



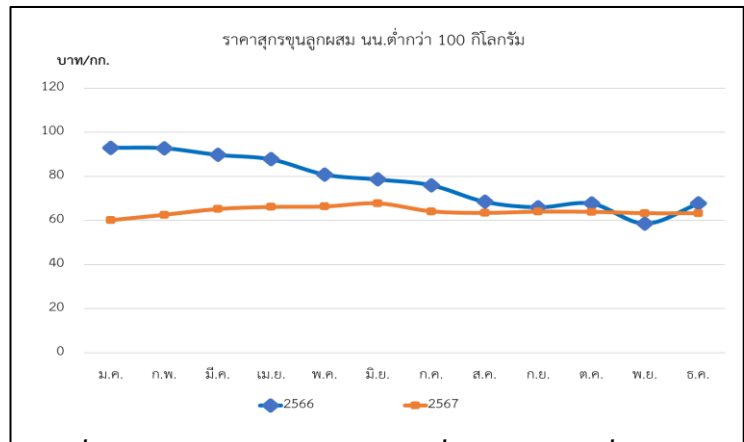
ภาพที่ 17 จำนวนโคเนื้อ และปริมาณการผลิตโคเนื้อของจังหวัดบึงกาฬ ปี 2565 - 2567

ที่มา : กรมปศุสัตว์ (2567)



ราคาสุกรลูกผสม นน. ต่ำกว่า 100 กก.ท
เกษตรกรขายได้ ณ ไร่หาเฉลี่ยปี 2566 - 2567 ของ
จังหวัดบึงกาฬ

ราคาสุกรลูกผสม นน. ต่ำกว่า 100 กก.ราคาเฉลี่ย 64.19 บาท/กิโลกรัม เพิ่มขึ้นร้อยละ 16.97 เนื่องจากความต้องการปริมาณสุกรในประเทศเพิ่มขึ้น ประชากรนิยมบริโภคสุกรน้อยลง จึงส่งผลให้ราคาสุกรลดลง รายละเอียดดังภาพที่ 18



ภาพที่ 18 แสดงราคาสุกรลูกผสม นน. ต่ำกว่า 100 กก.ที่เกษตรกรขายได้

ณ ไร่หารายเดือน ปี 2566 - 2567

ที่มา : สำนักงานเศรษฐกิจการเกษตร (2567)



ตารางราคาสินค้าเกษตรที่สำคัญ ณ ไร่นา จังหวัดบึงกาฬ ปี 2566 - 2567

รายการสินค้า	รายเดือน													
	ปี	มค	กพ	มีค	เมย	พค	มิย	กค	สค	กย	ตค	พย	ธค	เฉลี่ย
ข้าวเปลือกเจ้าพันธุ์ขาวดอกมะลิ105 ชนิด 100% (บาท/ตัน)	2566	12,680	12,862	13,071	12,852	12,471	12,905	12,838	13,198	13,743	13,448	12,795	12,455	12,944
	2567	13,042	13,187	13,283	13,513	13,843	13,947	14,029	13,954	13,547	13,251	12,737	12,765	13,425
ข้าวเปลือกเหนียวพันธุ์กม6 ความชื้น 14-15% (บาท/ตัน)	2566	11,255	11,580	11,764	11,739	11,553	11,596	11,779	12,098	12,588	12,670	12,226	11,823	11,889
	2567	12,511	12,704	12,660	12,706	13,128	13,156	13,120	13,042	12,538	12,278	11,914	11,771	12,626
ข้าวเปลือกเหนียวพันธุ์ลิ้นควาย ความชื้น 14-15% (บาท/ตัน)	2566	9,283	9,288	9,327	9,470	9,529	9,608	9,827	10,005	10,222	10,211	9,792	9,250	9,661
	2567	9,983	10,980	11,378	11,515	11,056	11,368	10,886	10,854	10,974	10,526	10,024	10,039	10,799
ข้าวเปลือกเหนียวพันธุ์ลิ้นควาย ความชื้น 18-19% (บาท/ตัน)	2566				9,400	9,430	9,450							9,427
	2567				10,788	10,557								10,677
หัวมันสำปะหลังสด (บาท/กก)	2566	261	273	285	317	330					300	300	308	297
	2567	33	33	345	343	368						200	200	302
ผลปล้นน้ำมีขี้ทะเลายน > 15ก. ขึ้นไป	2566	642	588	542	595	585	546	547	573	566	546	491	489	559
	2567	489	517	520	518	488	463	458	478	573	623	7.17	7.07	546
ยางพาราแผ่นดิบ (บาท/กก)	2566	43.08	44.97	46.04	45.15	45.34	45.53	43.86	42.46	46.22	50.27	51.47	50.88	46.27
	2567	55.25	67.28	76.68	79.92	73.02	76.76	64.84	63.48	69.90	73.25	70.38	77.13	70.66
ยางพาราก้อน (บาท/กก)	2566	21.60	21.99	22.77	23.85	24.71	24.52	23.75	23.02	24.28	27.30	25.69	24.14	23.97
	2567	25.92	28.98	30.99	32.91	35.02	37.91	35.02	33.22	35.45	36.36	34.91	36.11	33.57
โคเนื้อพันธุ์กรมสมเด็จพระนครีใหญ่ (บาท/ตัว)	2566	36,000	36,000	36,000	36,000	36,000	36,000	36,000	36,000	36,000	36,000	36,000	36,000	36,000
	2567	36,000	36,000	37,250	37,250	37,250	37,250	37,250	37,250	37,250	37,250	37,250	37,250	37,042
โคเนื้อพันธุ์กรมสมเด็จพระนครีกลาง (บาท/ตัว)	2566	28,250	28,250	28,250	28,250	28,250	28,500	28,250	28,250	28,250	28,250	28,250	28,250	28,271
	2567	28,250	28,250	28,250	28,250	28,250	28,250	28,250	28,250	28,250	28,250	28,250	28,250	28,250
โคเนื้อพันธุ์กรมสมเด็จพระนครีเล็ก (บาท/ตัว)	2566	18,000	18,000	18,000	18,000	18,000	18,000	18,000	18,000	18,000	18,000	18,000	18,000	18,000
	2567	18,000	18,000	18,500	18,500	18,500	18,500	18,500	18,500	18,500	18,500	18,500	18,500	18,417
สุกรพันธุ์กรมสมเด็จพระนครี ต่ำกว่า 100 กก (บาท/กก)	2566	93.00	92.81	89.81	87.78	80.90	78.63	76.05	68.56	66.06	67.75	58.69	67.75	77.32
	2567	30.17	62.58	65.19	106.79	66.31	67.75	64.15	63.45	64.01	63.94	63.31	63.31	65.08
ไก่เนื้อพันธุ์พื้นเมือง (บาท/กก)	2566	104.64	102.86	102.32	101.98	103.00	101.82	101.57	102.50	101.43	101.43	101.19	102.58	102.28
	2567	103.33	102.92	105.36	106.79	106.07	105.71	104.01	102.62	104.57	105.18	107.50	106.25	105.03
เป็ดเทศขนาดใหญ่ (บาท/กก)	2566	105.71	108.29	106.82	105.71	108.33	107.32	104.28	107.14	105.00	104.29	102.33	103.08	105.69
	2567	103.75	103.33	107.14	108.22	107.15	106.96	106.28	104.50	105.57	106.25	109.29	107.68	106.34
ไข่ไก่ (บาท/100 ฟอง)	2566	325.00	337.50	350.00	350.00	350.00	350.00	350.00	368.75	375.00	375.00	375.00	398.75	388.33
	2567	375.00	375.00	381.25	395.00	400.00	381.25	375.00	390.00	398.00	397.50	400.00	400.00	389.00
ปลาอินทรีขนาดใหญ่ (บาท/กก)	2566	77.14	77.86	78.21	79.52	78.67	79.17	79.17	80.00	80.83	80.33	80.25	78.38	79.13
	2567	78.75	79.50	80.00	81.46	79.58	78.90	78.50	77.09	81.33	78.96	79.54	79.59	79.43
ปลาดุกบิ๊กอุย (บาท/กก)	2566	75.54	75.71	76.25	78.14	75.57	75.51	75.71	76.79	77.14	76.29	77.54	76.94	76.43
	2567	77.00	77.00	79.79	81.25	80.00	78.68	75.83	76.67	78.67	79.25	80.04	79.59	78.65

เกร็ดความรู้ทั่วไป



โดย กองโรคจากการประกอบอาชีพและสิ่งแวดล้อม



โรคร้ายๆ ระวังๆ ทำงาน

ได้ไม่คุ้มเสีย ! ชวนเกษตรกรงดการเผา บรรเทาปัญหาฝุ่น ป้องกันสุขภาพ และลดโลกร้อน

ปัญหาที่เกิดจากการเผาวัสดุทางการเกษตร



ผิดกฎหมายอาญา
ม.220 มีโทษจำคุกปรับ



ทำลายคุณภาพดิน
สูญเสียแร่ธาตุที่อยู่ในดิน



เกิดมลพิษ ฝุ่น PM_{2.5}
สาเหตุของโรคระบบทางเดินหายใจ



สาเหตุภาวะ-โลกร้อน
และกระทบการท่องเที่ยว

ไม่เผา ทำอะไรดี ?



ไถกลบ ผลิตปุ๋ยอินทรีย์
ช่วยบำรุงดิน ซากพืชย่อยสลาย
เป็นปุ๋ยเพื่อให้ผลผลิตดี



ใช้เป็นอาหารสัตว์
เช่น หมักเปลือกข้าวโพด
อัดฟางเป็นก้อน สำหรับโคกระบือ



แปรรูปเป็นชีวมวล
ซากพืชแปรรูปขายให้โรงไฟฟ้า
เพิ่มรายได้ให้เกษตรกร



ที่มา : กรมส่งเสริมการเกษตร, สถาบันสิ่งแวดล้อมไทย, สำนักงานกองทุนสนับสนุนการสร้างเสริมสุขภาพ

'โรคร้ายๆ ระวังๆ ทำงาน ได้ก่อนใคร เพียงกดติดตามเพจนี้'

ข่าวประชาสัมพันธ์

สศท.3 จัดประชุมพิจารณาข้อมูลปริมาณการผลิตสินค้าเกษตรด้าน พืช ระดับจังหวัด ครั้งที่ 2/2567

ในวันที่ 19 -22 ,25 -27 พฤศจิกายน 2567 นางสาวอุษา โทณผลิน ผู้อำนวยการสำนักงานเศรษฐกิจการเกษตรที่ 3 เป็นประธานเปิดการประชุมพิจารณาข้อมูลปริมาณการผลิตสินค้าเกษตรด้านพืช ระดับจังหวัด ครั้งที่ 2/2567 โดยมอบหมายให้ นางสาวกรรณิกา บุญชิต ผู้อำนวยการส่วนสารสนเทศการเกษตร และเจ้าหน้าที่เข้าร่วมประชุมฯ กับหน่วยงานระดับจังหวัดที่เกี่ยวข้อง ได้แก่ สำนักงานเกษตรจังหวัด/อำเภอ ศูนย์วิจัยข้าว ศูนย์เมล็ดพันธุ์ข้าว เพื่อพิจารณาข้อมูลปริมาณการผลิต 10 ชนิดสินค้า ได้แก่ ข้าวนาปรัง มันสำปะหลังโรงงาน เงาะ ลำไย ลิ้นจี่ทุเรียน ปี 2567 ข้าวโพดเลี้ยงสัตว์ รุ่น 1 ข้าวโพดเลี้ยงสัตว์ รุ่น 2 ถั่วเหลือง รุ่น 1 ถั่วเหลือง รุ่น 2 ปีเพาะปลูก 2567/68 ใน 7 จังหวัด คือ หนองคาย หนองบัวลำภู นครพนม บึงกาฬ อุดรธานี สกลนคร และเลย ผ่านระบบ ZOOM CLOUD MEETING ทั้งนี้สำนักงานเศรษฐกิจการเกษตรที่ 3 จะได้นำผลการพิจารณาข้อมูลปริมาณการผลิต 10 ชนิดสินค้านี้ไปแจ้งกล่าว เสนอต่อคณะทำงานพัฒนาคุณภาพข้อมูลปริมาณการผลิตสินค้าเกษตรด้านพืช ภาคตะวันออกเฉียงเหนือต่อไป

