



ข่าวเศรษฐกิจการเกษตร

สำนักงานเศรษฐกิจการเกษตรที่ 3 จังหวัดอุดรธานี

สำนักงานเศรษฐกิจการเกษตร กระทรวงเกษตรและสหกรณ์

เลขที่ 774 ถนน มิตรภาพอุดร-ขอนแก่น ตำบลโนนสูง อำเภอเมือง จังหวัดอุดรธานี โทรศัพท์/โทรสาร 0-4229-2557-8
ประจำปี 2567 <http://www.oae.go.th/zone3/> E-mail : Zone3@oae.go.th

ในเขตพื้นที่จังหวัดสกลนคร



คำขวัญ : รวมใจเป็นหนึ่ง เข้าถึงปัญหา สร้างแนวทางพัฒนา นำพาเกษตรไทย



ใช้ในราชการสำนักงานเศรษฐกิจการเกษตร

กรุณาส่ง

ชำระค่าฝากส่งเป็นรายเดือน
ใบอนุญาตที่ 77/2521
ปท.อุดรธานี

(นางสาวอุษา โทณผลิน)

ผู้อำนวยการสำนักงาน

สำนักงานเศรษฐกิจการเกษตรที่ 3 จังหวัดอุดรธานี

บรรณาธิการแถลง

วารสารข่าวเศรษฐกิจการเกษตร รายปี ของ สศท.3 ประจำปี 2567

ปัจจุบันประเทศไทยได้ประสบกับปัญหาฝุ่นละออง PM 2.5 เกินเกณฑ์มาตรฐานและมีแนวโน้มสูงขึ้นสาเหตุจากการเผาป่า การก่อสร้าง การคมนาคม และการทำอุตสาหกรรม ทำให้ส่งผลกระทบต่อสุขภาพของประชาชน ซึ่งรัฐบาลมีความห่วงใยสุขภาพอนามัยของพี่น้องประชาชนและได้ให้ความสำคัญกับการป้องกันและแก้ไขปัญหาฝุ่นละอองขนาดเล็ก โดยได้กำหนดให้การแก้ไขปัญหาดังกล่าวเป็นวาระแห่งชาติแล้ว

วารสารรายปีฉบับนี้ จะเป็นการสรุปสถานการณ์การผลิต การตลาดสินค้าเกษตรที่สำคัญของจังหวัดสกลนครในปี 2567 เปรียบเทียบกับปี 2566 ที่ผ่านมา รวมทั้งคาดการณ์สถานการณ์ในปี 2568 เพื่อเป็นข้อมูลเบื้องต้นสำหรับเกษตรกรและผู้สนใจใช้ประกอบการตัดสินใจในการวางแผนการผลิต การตลาด ให้สอดคล้องกับสถานการณ์ และทางกองบรรณาธิการยังได้นำเกร็ดความรู้เกี่ยวกับเรื่อง “มะเขือเทศ 5 อันดับพีชใช้น้ำน้อย ผลตอบแทนสูง” ซึ่งสามารถติดตามได้ในวารสารฉบับนี้

ในโอกาสต้อนรับปีใหม่ 2568 กองบรรณาธิการขอส่งความปรารถนาดีให้แก่ท่านและครอบครัวจงมีความสุข สุขภาพร่างกายแข็งแรง ปราศจากโรคภัยไข้เจ็บตลอดปีและตลอดไป

นายยุทธชาติ วงศ์ประทุม
เศรษฐกรชำนาญการ



ประเด็นที่สำคัญ :

หน้า

• บรรณาธิการแถลง	2
• ภาวะการผลิต การตลาด และราคา สินค้าเกษตรที่สำคัญ	
- ข้าวนาปี	3
- ข้าวนาปรัง	4
- อ้อยโรงงาน	5
- มันสำปะหลัง	6
- ยางพารา	7
- ปาล์มน้ำมัน	8
- โคเนื้อ	9
- สุกร	10
• ตารางราคาสินค้าเกษตร ที่สำคัญ ณ ไร้ณา	11
• เกร็ดความรู้ทั่วไป	12
• ข่าวประชาสัมพันธ์	13

ค่านิยมร่วม OAE²

O (Openness) การเปิดกว้างทางความคิด

A (Awakening) การตื่นตัว ตื่นรู้

E (Effectiveness) การทำงานที่มีประสิทธิผล

ที่ปรึกษา :

นางสาวอุษา โทณผลิน

นางสาวปวีรศา ศิริกุล

นางสาวกรรณิกา บุญชิต

นางอาทิตยา ดวงจันทา

บรรณาธิการ : นายยุทธชาติ วงศ์ประทุม

กองบรรณาธิการ : ส่วนวิจัยและประเมินผล

เจ้าของ ; สำนักงานเศรษฐกิจการเกษตรที่ 3 จังหวัดอุดรธานี

เลขที่ 774 ถ.มิตรภาพอุดร-ขอนแก่น ต.โนนสูง อ.เมือง

จ.อุดรธานี โทรศัพท์/โทรสาร 0-4229-2557

E-mail: Zone3@oae.go.th

ข้าวนาปี

ภาวะการผลิตข้าวนาปี ของจังหวัดสกลนคร พบว่า ในปี 2567/68 มีเนื้อที่เพาะปลูก 2,129,115 ไร่ ลดลงจาก 2,134,741 ไร่ ของปีที่แล้ว ร้อยละ 0.26 เนื้อที่เก็บเกี่ยว 2,109,092 ไร่ เพิ่มขึ้นจาก 2,078,552 ไร่ ของปีที่แล้ว ร้อยละ 1.47 ผลผลิต 730,585 ตัน เพิ่มขึ้นจาก 717,351 ตัน ของปีที่แล้ว ร้อยละ 1.88 และผลผลิตเฉลี่ย 345 กิโลกรัม/ไร่ เพิ่มขึ้นจาก 336 กิโลกรัม ของปีที่แล้ว ร้อยละ 2.68 เนื่องจากราคาข้าวนาปี ในปีที่ผ่านมาไม่จูงใจให้เกษตรกรเพิ่มพื้นที่ปลูก ฝนมาล่าช้าและเกษตรกรมีการปรับเปลี่ยนไปปลูกชนิดอื่นที่ให้ผลตอบแทนทางเศรษฐกิจที่ดีกว่า ซึ่งสภาพอากาศโดยรวมเอื้ออำนวยต่อการเจริญเติบโตทำให้ลดการเสียหายของพื้นที่เพาะปลูก ส่งผลให้ผลผลิตเฉลี่ยต่อไร่เพิ่มขึ้น รายละเอียดดังภาพที่ 1

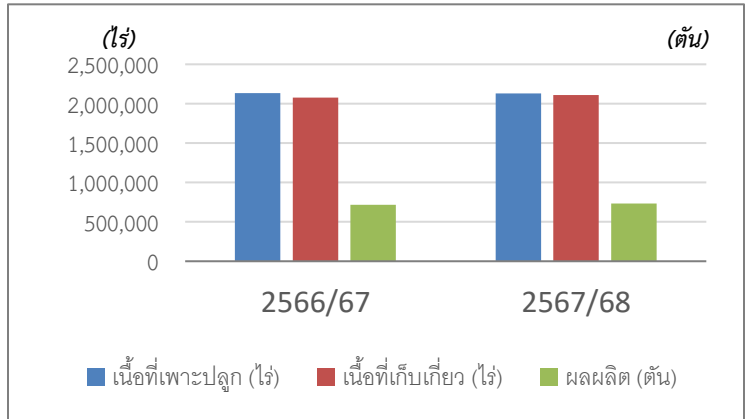
สำหรับในปี 2568/69 คาดว่า เนื้อที่เพาะปลูกและผลผลิตจะเพิ่มขึ้นจากปีที่แล้ว เนื่องจาก ราคาข้าวเปลือกที่เกษตรกรขายได้อยู่ในเกณฑ์ดี จูงใจให้เกษตรกรเพิ่มเนื้อที่ปลูกและบำรุงรักษาดีขึ้น

ราคาข้าวนาปีที่เกษตรกรขายได้ ณ ไร่นา เฉลี่ยปี 2566-2567 ของจังหวัดสกลนคร สามารถแยกได้ดังนี้

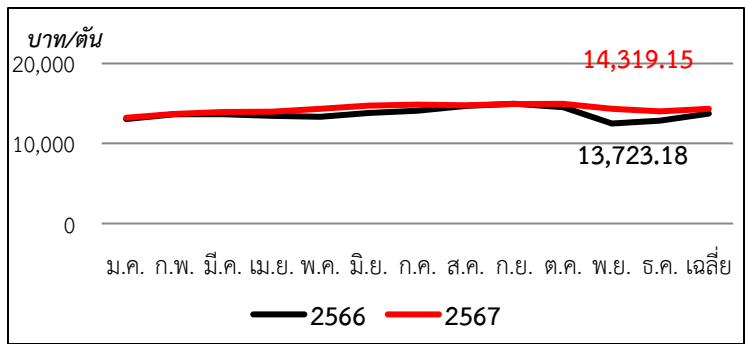
ข้าวเปลือกเจ้านาปีพันธุ์ข้าวหอมมะลิราคาเฉลี่ย 14,319.15 บาท/ตัน เพิ่มขึ้นจาก 13,723.18 บาท/ตัน ของปีที่แล้ว ร้อยละ 4.34 เนื่องจากความต้องการข้าวหอมมะลิในตลาดโลกเพิ่มขึ้น การส่งออกข้าวที่พื้นตัวประกอบกับ ผู้บริโภคในประเทศยังคงนิยมบริโภคข้าวหอมมะลิ และมาตรการรักษาเสถียรภาพราคาข้าวเปลือกของภาครัฐช่วยสนับสนุนให้ราคาข้าวปรับตัวเพิ่มขึ้น ส่งผลให้ราคาที่เกษตรกรขายได้ปรับตัวเพิ่มขึ้น รายละเอียดดังภาพที่ 2

ข้าวเปลือกเหนียวนาปีพันธุ์ กข.6 ความชื้น 14-15 % ราคาเฉลี่ย 12,770.60 บาท/ตัน เพิ่มขึ้นจาก 12,095.47 บาท/ตัน ของปีที่แล้วร้อยละ 5.58 เนื่องจากความต้องการของตลาดมีอย่างต่อเนื่อง และนโยบายส่งเสริมการส่งออกข้าวของไทยช่วยเพิ่มอุปสงค์และส่งผลให้ราคาในประเทศสูงขึ้น ซึ่งเป็นผลมาจากทั้งปัจจัยด้านอุปสงค์ อุปทาน นโยบายภาครัฐ และการพัฒนาคุณภาพการผลิต รายละเอียดดังภาพที่ 3

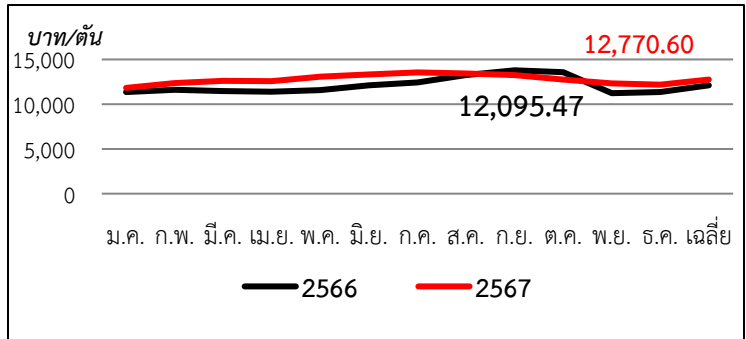
ข้าวเปลือกเหนียวนาปีเมล็ดสั้นความชื้น 14 -15 % ราคาเฉลี่ย 9,763.55 บาท/ตัน เพิ่มขึ้นจาก 9,123.08 บาท/ตันของปีที่แล้ว ร้อยละ 7.02 เนื่องจากความต้องการของตลาดมีอย่างต่อเนื่อง และเป็นผลจากอุปสงค์ของตลาดที่เพิ่มขึ้น รายละเอียดดังภาพที่ 4



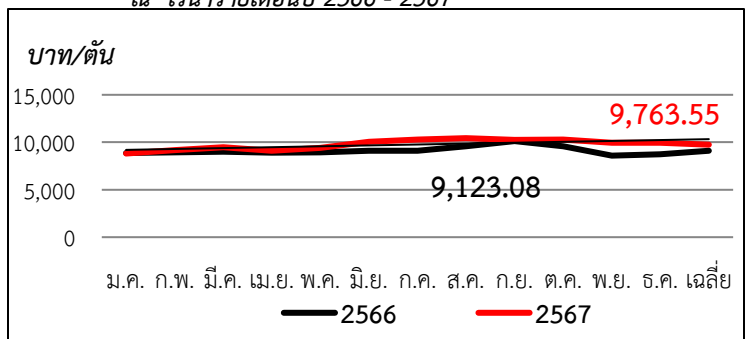
ภาพที่ 1 เนื้อที่เพาะปลูก เนื้อที่เก็บเกี่ยว ผลผลิต และผลผลิตต่อไร่ ข้าวนาปี จังหวัดสกลนคร ปี 2566/67 - 2567/68



ภาพที่ 2 ราคาข้าวเปลือกเจ้านาปีพันธุ์ข้าวหอมมะลิที่เกษตรกรขายได้ ณ ไร่นารายเดือนปี 2566 - 2567



ภาพที่ 3 ราคาข้าวเปลือกเหนียวนาปีพันธุ์ กข.6 ที่เกษตรกรขายได้ ณ ไร่นารายเดือนปี 2566 - 2567



ภาพที่ 4 ราคาข้าวเปลือกเหนียวนาปีเมล็ดสั้นที่เกษตรกรขายได้ ณ ไร่นารายเดือนปี 2566 - 2567

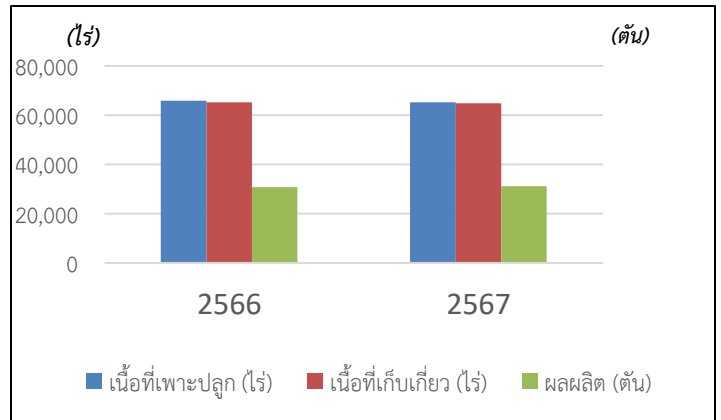
ข้าวนาปรัง

ภาวะการผลิตข้าวนาปรัง ของจังหวัดสกลนคร พบว่า ในปี 2567 มีเนื้อที่เพาะปลูก 65,259 ไร่ ลดลงจาก 65,935 ไร่ ของปีที่แล้ว ร้อยละ 1.03 เนื้อที่เก็บเกี่ยว 64,821 ไร่ ลดลงจาก 65,230 ไร่ ของปีที่แล้ว ร้อยละ 0.63 ผลผลิต 31,235 ตัน เพิ่มขึ้นจาก 30,792 ตัน ของปีที่แล้ว ร้อยละ 1.44 ผลผลิตเฉลี่ย 482 กิโลกรัม/ไร่ เพิ่มขึ้นจาก 472 กิโลกรัม ของปีที่แล้ว ร้อยละ 2.12 เนื่องจากราคาข้าวนาปรัง ที่เกษตรกรขายได้อยู่ในเกณฑ์ดี จึงให้เกษตรกรบำรุงรักษาดีขึ้น ประกอบกับปุ๋ยเคมีปรับลดราคาลง ทำให้เกษตรกรใส่ปุ๋ยเพิ่มขึ้น ส่งผลให้ผลผลิตเพิ่มขึ้น รายละเอียดดังภาพที่ 5

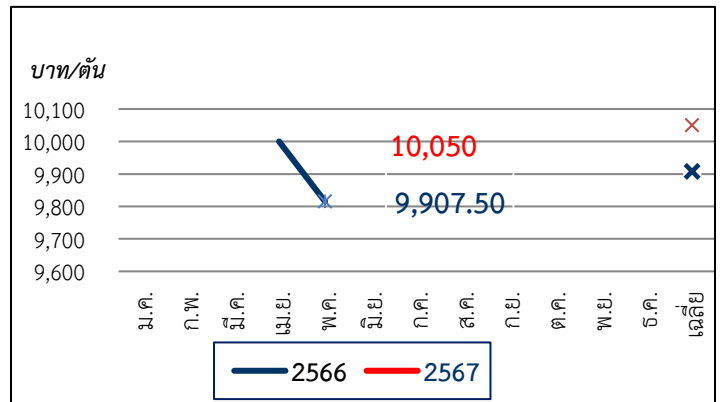
สำหรับในปี 2568 คาดว่าเนื้อที่เพาะปลูกลดลง เนื่องจากเกษตรกรเกรงว่าน้ำจะไม่เพียงพอต่อการเพาะปลูก ประกอบกับมีการซ่อมแซมแหล่งน้ำชลประทาน ซึ่งราคาข้าวนาปรังอยู่ในเกณฑ์ที่ดีจึงเป็นแรงจูงใจให้เกษตรกรบำรุงรักษาดีขึ้น และปัจจัยด้านสภาพอากาศเอื้อต่อการเจริญเติบโต ส่งผลให้ผลผลิตรวม และผลผลิตต่อไร่ เพิ่มขึ้นจากปีที่แล้ว

ราคาข้าวเปลือกเหนียวนาปรังเมล็ดยาวความชื้น 18-19% ที่เกษตรกรขายได้ ณ ไร่นารายเดือน เฉลี่ยปี 2566 - 2567 ของจังหวัดสกลนคร

ข้าวเปลือกเหนียวนาปรังเมล็ดยาวความชื้น 18-19% ราคาเฉลี่ย 10,050 บาท/ตัน เพิ่มขึ้นจาก 9,907.50 บาท/ตัน ของปีที่แล้ว ร้อยละ 1.44 เนื่องจากความต้องการของตลาดการส่งออกข้าวมีอย่างต่อเนื่อง ประกอบกับความต้องการบริโภคในประเทศเพิ่มขึ้น ส่งผลให้ราคาข้าวนาปรังปรับตัวสูงขึ้น รายละเอียดดังภาพที่ 6



ภาพที่ 5 เนื้อที่เพาะปลูก เนื้อที่เก็บเกี่ยว ผลผลิต และผลผลิตต่อไร่ ข้าวนาปรัง จังหวัดสกลนคร ปี 2566 - 2567



ภาพที่ 6 แสดงราคาข้าวเปลือกเหนียวนาปรังที่เกษตรกรขายได้ ณ ไร่นารายเดือน ปี 2566 - 2567



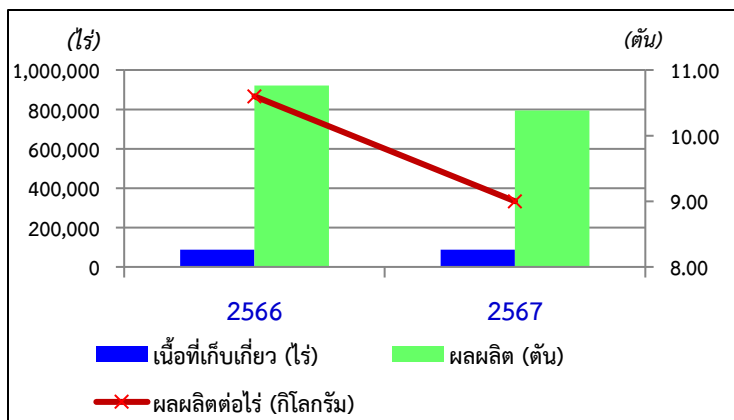
อ้อยโรงงาน

ภาวะการผลิตอ้อยโรงงาน ของจังหวัดสกลนคร พบว่า ในปี 2567 มีเนื้อที่เก็บเกี่ยว 88,231 ไร่เพิ่มขึ้นจาก 86,903 ไร่ ของปีที่แล้ว ร้อยละ 1.53 ผลผลิต 794,076 ตัน ลดลงจาก 921,174 ตัน ของปีที่แล้ว ร้อยละ 13.80 ผลผลิตเฉลี่ย 9 ตัน/ไร่ ลดลงจาก 10.60 ตัน/ไร่ ของปีที่แล้ว ร้อยละ 15.09 เนื่องจากสภาพภูมิอากาศที่ไม่เอื้ออำนวย เช่น ภัยแล้ง ฝนทิ้งช่วง หรือน้ำท่วมบางพื้นที่การระบาดของโรคและแมลงศัตรูพืช เช่น โรคใบขาว โรคเส้ดำ หรือหนอนกออ้อย ส่งผลให้ผลผลิต และผลผลิตต่อไร่ลดลง รายละเอียดดังภาพที่ 7

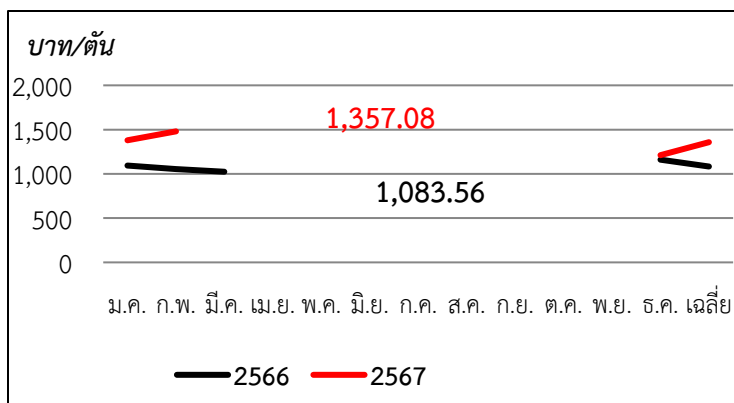
สำหรับในปี 2568 คาดว่าเนื้อที่เก็บเกี่ยวจะเพิ่มขึ้นจากปีที่ผ่านมา เนื่องจากเกษตรกรมีความสนใจปลูกอ้อยเพิ่มขึ้นจากนโยบายส่งเสริมจากภาครัฐหรือโรงงานน้ำตาล และราคาอ้อยในปีที่ผ่านมาอยู่ในเกณฑ์ดี จึงใจให้เกษตรกรขยายพื้นที่ปลูก ซึ่งผลผลิตจะเริ่มออกสู่ตลาดในช่วงเดือน ธันวาคม เป็นต้นไป และจะออกสู่ตลาดจนถึงช่วงเดือน มีนาคม

ราคาอ้อยโรงงานที่เกษตรกรขายได้ ณ ไร่นา เฉลี่ยปี 2566 - 2567 ของจังหวัดสกลนคร แยกได้ดังนี้

อ้อยโรงงานราคาเฉลี่ย 1,357.08 บาท/ตัน เพิ่มขึ้นจาก 1,083.56 บาท/ตัน ของปีที่แล้ว ร้อยละ 25.24 เนื่องจากราคาน้ำตาลทรายดิบในตลาดโลกมีความผันผวน ราคาน้ำมันปรับตัวสูงขึ้น ประกอบกับผลผลิตน้อยกว่าปีที่ผ่านมาซึ่งไม่เพียงพอต่อความต้องการของโรงงานน้ำตาล ทำให้ราคาอ้อยที่เกษตรกรขายได้ปรับตัวสูงขึ้นตาม อุปสงค์ และอุปทานของตลาด รายละเอียดดังภาพที่ 8



ภาพที่ 7 เนื้อที่เพาะปลูก เนื้อที่เก็บเกี่ยว ผลผลิต และผลผลิตต่อไร่ อ้อยโรงงาน จังหวัดสกลนคร ปี 2566 - 2567



ภาพที่ 8 ราคาอ้อยโรงงานที่เกษตรกรขายได้ ณ ไร่นารายเดือน ปี 2566 - 2567



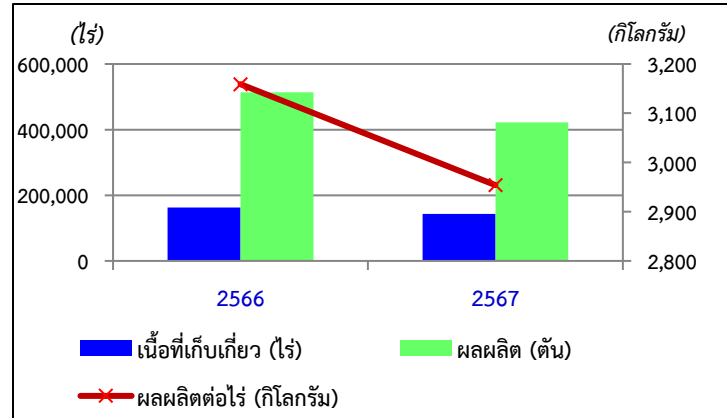
มันสำปะหลัง

ภาวะการผลิตมันสำปะหลังของจังหวัด สกลนคร พบว่า ในปี 2567 มีเนื้อที่เก็บเกี่ยว 142,768 ไร่ ลดลงจาก 162,752 ไร่ ของปีที่แล้ว ร้อยละ 12.28 ผลผลิต 421,696 ตัน ลดลงจาก 514,072 ตันของปีที่แล้ว ร้อยละ 17.97 ผลผลิตเฉลี่ย 2,954 กิโลกรัม/ไร่ ลดลงจาก 2,954 กิโลกรัม/ไร่ ของปีที่แล้ว ร้อยละ 6.49 เนื่องจากฝนทิ้งช่วงระยะการเจริญเติบโต ทำให้หัวมันไม่งอกหรือมีขนาดเล็ก ประกอบกับน้ำท่วมขังบางพื้นที่ ส่งผลให้หัวมันเน่าเสียหาย รายละเอียดดังภาพที่ 10

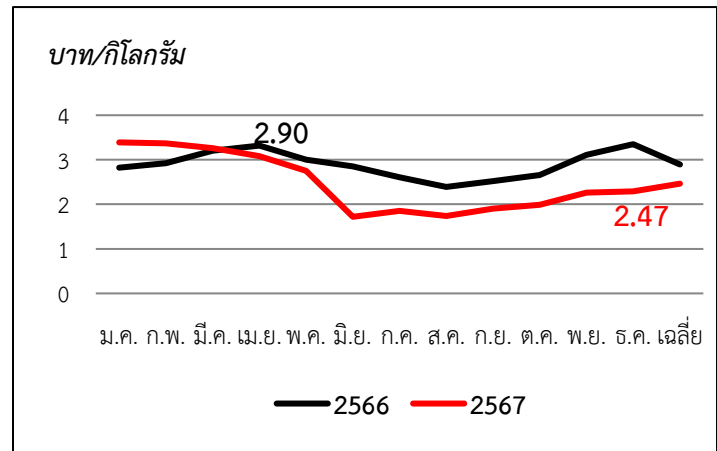
สำหรับในปี 2568 คาดว่าเนื้อที่เก็บเกี่ยว และผลผลิต จะเพิ่มขึ้นจากปีที่แล้ว เนื่องจากสภาพอากาศเอื้ออำนวย อีกทั้งความต้องการแป้งมันยังมีอย่างต่อเนื่อง และมันสำปะหลังยังเป็นพืชที่สามารถสร้างรายได้ให้กับเกษตรกรได้

ราคาหัวมันสำปะหลังสดคละที่เกษตรกรขายได้ ณ ไร่นา เฉลี่ยปี 2566- 2567 ของจังหวัดสกลนคร

ราคาหัวมันสำปะหลังสดคละเฉลี่ย 2.47 บาท/กิโลกรัม ลดลงจาก 2.90 บาท/กิโลกรัม ของปีที่แล้ว ร้อยละ 14.82 เนื่องจากประเทศจีนที่เป็นประเทศคู่ค้าหลักลดการนำเข้ามันเส้น ซึ่งจีนมีการใช้ข้าวโพดที่ผลิตได้เองที่มีราคาถูกแทนมันสำปะหลังจึงลดการนำเข้า ทำให้อุตสาหกรรมที่ใช้ผลิตภัณฑ์จากมันสำปะหลัง เช่น อาหารสัตว์ เอทานอล แป้งมัน มีการส่งออกลดลง ส่งผลให้ราคาปรับตัวลดลงรายละเอียดดังภาพที่ 11



ภาพที่ 10 เนื้อที่เพาะปลูก เนื้อที่เก็บเกี่ยว ผลผลิต และผลผลิตต่อไร่ มันสำปะหลัง จังหวัดสกลนคร ปี 2566 - 2567



ภาพที่ 11 ราคาหัวมันสำปะหลังสดคละที่เกษตรกรขายได้ ณ ไร่นารายเดือน ปี 2566 - 2567



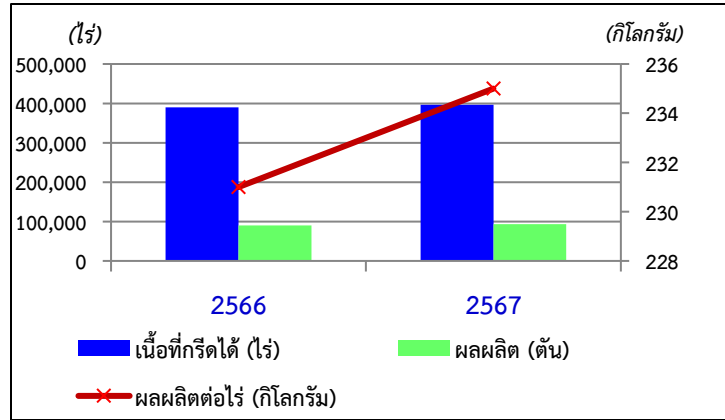
ยางพารา

ภาวะการผลิตยางพารา ของจังหวัดสกลนคร พบว่า ในปี 2567 มีเนื้อที่กรีตได้ 396,336 ไร่ เพิ่มขึ้น จาก 390,081 ไร่ ของปีที่แล้ว ร้อยละ 1.60 ผลผลิต 93,139 ตัน เพิ่มขึ้นจาก 90,227 ตัน ของปีที่แล้ว ร้อย ละ 3.23 ผลผลิตเฉลี่ย 235 กิโลกรัม/ไร่ เพิ่มขึ้นจาก 231 กิโลกรัม/ไร่ ของปีที่แล้วร้อยละ 1.73 เนื่องจาก ต้นยางพาราอยู่ในช่วงอายุที่ให้ผลผลิตสูง อากาศ เอื้ออำนวย ประกอบกับราคาอยู่ในเกณฑ์ดีจึงเป็น แรงจูงใจให้เกษตรกรเพิ่มจำนวนวันกรีตมากขึ้น และ เกษตรกรให้ความสำคัญในการดูแลรักษา ส่งผลให้ ผลผลิตเพิ่มขึ้น รายละเอียดดังภาพที่ 12

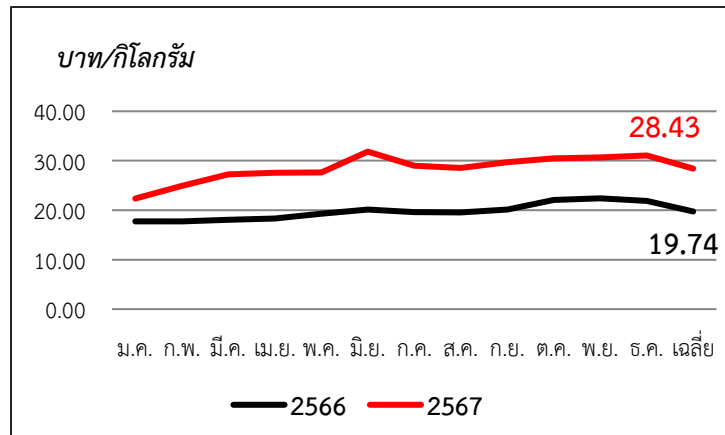
สำหรับในปี 2568 คาดว่าเนื้อที่กรีตได้ ผลผลิต และผลผลิตต่อไร่ จะเพิ่มขึ้นจากปีที่แล้ว เนื่องจากต้น ยางพาราเปิดกรีตเป็นปีแรกเพิ่มขึ้น ประกอบกับสภาพ อากาศเอื้ออำนวย ปริมาณน้ำฝนเพียงพอ เกษตรกรมีการบำรุงรักษาที่ดี ส่งผลให้ต้นยางพารา สมบูรณ์ดีมีผลผลิตเพิ่มมากขึ้น

ราคายางก้อนถ้วยคละที่เกษตรกรขายได้ ณ ไร่นาเฉลี่ยปี 2566 - 2567 ของจังหวัดสกลนคร

ราคายางก้อนถ้วยคละเฉลี่ย 28.43 บาท/ กิโลกรัม เพิ่มขึ้นจาก 19.74 บาท/กิโลกรัม ของปีที่ แล้วร้อยละ 43.98 เนื่องจาก ความต้องการของตลาดมี การปรับตัวเพิ่มขึ้น ส่งผลให้ราคายางพาราในประเทศ ปรับตัวเพิ่มขึ้นจากปีที่แล้ว รายละเอียดดังภาพที่ 13



ภาพที่ 12 เนื้อที่กรีตได้ ผลผลิต และผลผลิตต่อไร่ยางพารา จังหวัดสกลนคร ปี 2566 - 2567



ภาพที่ 13 แสดงราคายางก้อนถ้วยคละที่เกษตรกรขายได้ ณ ไร่นารายเดือน ปี 2566 - 2567



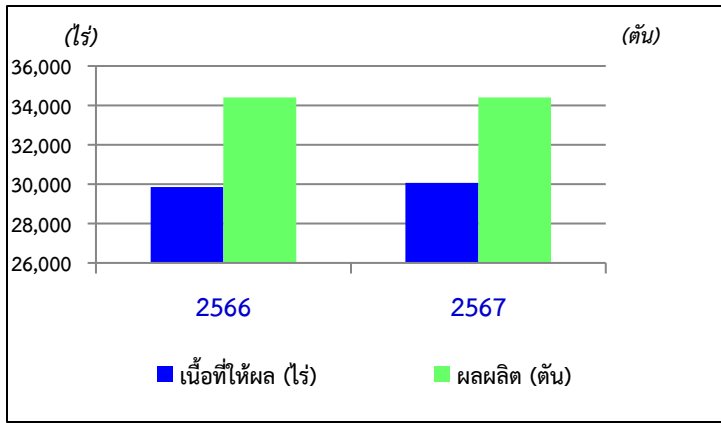
ปาล์มน้ำมัน

ภาวะการผลิตปาล์มน้ำมัน ของจังหวัด **สกลนคร** พบว่า ในปี 2567 มีเนื้อที่ให้ผล 30,071 ไร่ เพิ่มขึ้นจาก 29,849 ไร่ ของปีที่แล้วร้อยละ 0.74 ผลผลิต 34,401 ตัน เพิ่มขึ้นจาก 34,397 ตัน ของปีที่แล้ว ร้อยละ 0.01 เนื่องจาก มีปาล์มน้ำมันที่ให้ผลผลิตปีแรกเพิ่มขึ้น ส่วนผลผลิตเฉลี่ย 1,144 กิโลกรัม/ไร่ ลดลงจาก 1,152 กิโลกรัม/ไร่ ของปีที่แล้ว ร้อยละ 0.69 เป็นผลมาจากสภาพอากาศที่ร้อนและปริมาณน้ำไม่เพียงพอ ส่งผลให้การติดช่อดอกปาล์มลดลง รายละเอียดดังภาพที่ 14

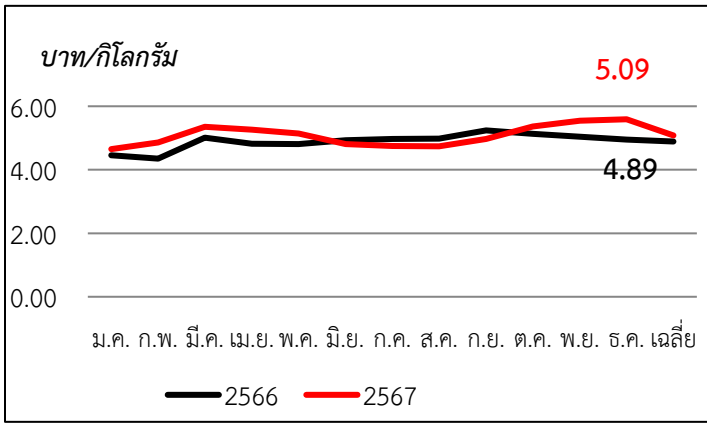
สำหรับในปี 2568 คาดว่าเนื้อที่ให้ผล ผลผลิต และผลผลิตต่อไร่ จะเพิ่มขึ้นจากปีที่แล้ว เนื่องจากสภาพภูมิอากาศเอื้ออำนวย และปาล์มน้ำมันอยู่ในช่วงอายุให้ผลผลิตสูงมีเพิ่มขึ้น

ราคาปาล์มน้ำมันทั้งหลายคณะที่เกษตรกรขายได้ ณ ไร่นาเฉลี่ยปี 2566 -2567 ของจังหวัด สกลนคร

ราคาปาล์มน้ำมันทั้งหลายคณะเฉลี่ย 5.09 บาท/กิโลกรัม เพิ่มขึ้นจาก 4.89 บาท/กิโลกรัม ของปีที่แล้ว ร้อยละ 3.97 เนื่องจาก ความต้องการใช้น้ำมันปาล์มดิบในประเทศยังคงมีอย่างต่อเนื่อง ทั้งบริโภค อุตสาหกรรม และพลังงาน รายละเอียดดังภาพที่ 15



ภาพที่ 14 เนื้อที่ให้ผล ผลผลิต และผลผลิตต่อไร่ปาล์มน้ำมัน จังหวัดสกลนคร ปี 2566 - 2567



ภาพที่ 15 ราคาปาล์มน้ำมันทั้งหลายคณะที่เกษตรกรขายได้ ณ ไร่นารายเดือน ปี 2566 - 2567



โคเนื้อ

ภาวะการผลิตโคเนื้อ ของจังหวัดสกลนคร พบว่า ในปี 2566 มีจำนวนโคเนื้อ 293,517 ตัว เพิ่มขึ้นจาก 289,400 ตัว ของปีที่แล้ว ร้อยละ 1.42 เนื่องจากเกษตรกรผู้เลี้ยงโคเนื้อมีการซื้อแม่พันธุ์มาเลี้ยงเพื่อขยายพันธุ์ต่อ ประกอบกับภาครัฐมีมาตรการส่งเสริมการเลี้ยงโคเนื้อในโครงการต่าง ๆ เพื่อเพิ่มโคเนื้อเข้าสู่ตลาด ในขณะที่ปริมาณการผลิตลดลงจาก 42,309 ตัว เป็น 39,442 ตัว ของปีที่แล้ว ร้อยละ 6.78 เนื่องจาก เกิดโรคระบาด อาทิ โรคล้มปัสสิกัน ปากเท้าเปื่อย ส่งผลให้ปริมาณการผลิตปี 2566 ลดลง รายละเอียดดังภาพที่ 16

สำหรับในปี 2568 คาดว่าจำนวนโคเนื้อจะเพิ่มขึ้นจากปีที่แล้ว เนื่องจากโคเนื้อยังเป็นที่ต้องการทั้งตลาดในประเทศและต่างประเทศ

ราคาโคเนื้อที่เกษตรกรขายได้ ณ ไร่นาเฉลี่ยปี

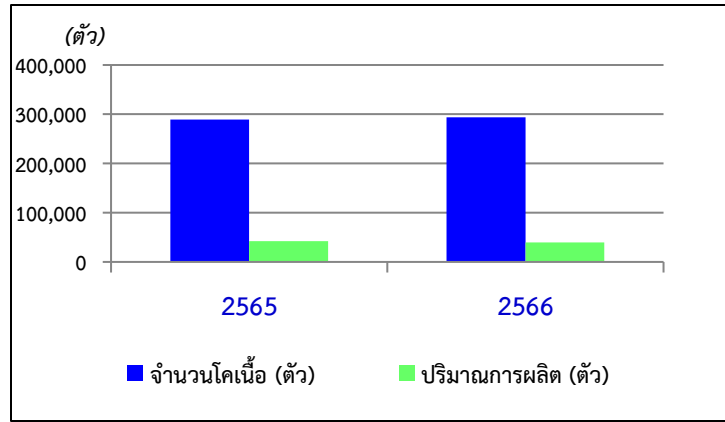
2566 - 2567 ของ จังหวัดสกลนคร สามารถแยกได้ดังนี้

โคเนื้อพันธุ์ลูกผสมขนาดใหญ่ ราคาเฉลี่ย 42,159.67 บาท/ตัว ลดลงจาก 44,159.65 บาท/ตัว ของปีที่แล้ว ร้อยละ 4.53 รายละเอียดดังภาพที่ 17

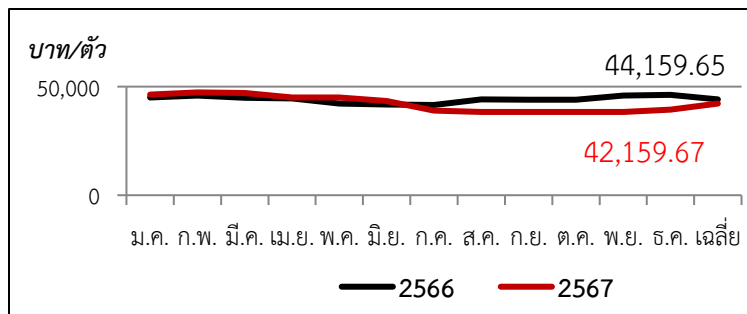
โคเนื้อพันธุ์ลูกผสมขนาดกลาง ราคาเฉลี่ย 31,750.65 บาท/ตัว ลดลงจาก 32,923.96 บาท/ตัว ของปีที่แล้ว ร้อยละ 3.56 รายละเอียดดังภาพที่ 18

โคเนื้อพันธุ์ลูกผสมขนาดเล็ก ราคาเฉลี่ย 12,347.21 บาท/ตัว ลดลงจาก 13,997.04 บาท/ตัว ของปีที่แล้ว ร้อยละ 11.79 รายละเอียดดังภาพที่ 19

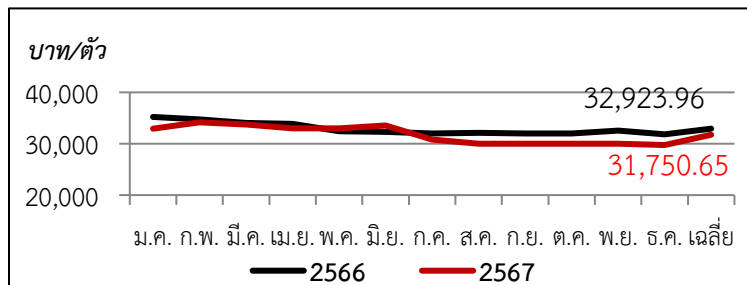
ราคาโคเนื้อปรับตัวลดลง เนื่องจากเกิดโรคระบาด ความต้องการบริโภคในจังหวัดลดลง การผลิตเพิ่มขึ้น ส่งผลให้ราคาปรับลดลงตาม



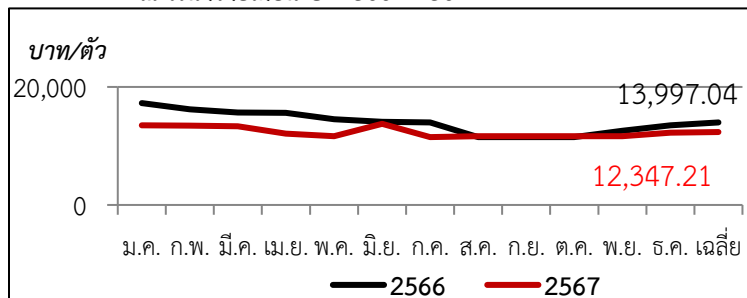
ภาพที่ 16 จำนวนโคเนื้อ และปริมาณการผลิตโคเนื้อ ของจังหวัดสกลนคร ปี 2565-2566



ภาพที่ 17 ราคาโคเนื้อพันธุ์ลูกผสมขนาดใหญ่ที่เกษตรกรขายได้ ณ ไร่นารายเดือน ปี 2566 - 2567



ภาพที่ 18 ราคาโคเนื้อพันธุ์ลูกผสมขนาดกลางที่เกษตรกรขายได้ ณ ไร่นารายเดือน ปี 2566 - 2567



ภาพที่ 19 ราคาโคเนื้อพันธุ์ลูกผสมขนาดเล็กที่เกษตรกรขายได้ ณ ไร่นารายเดือน ปี 2566 - 2567



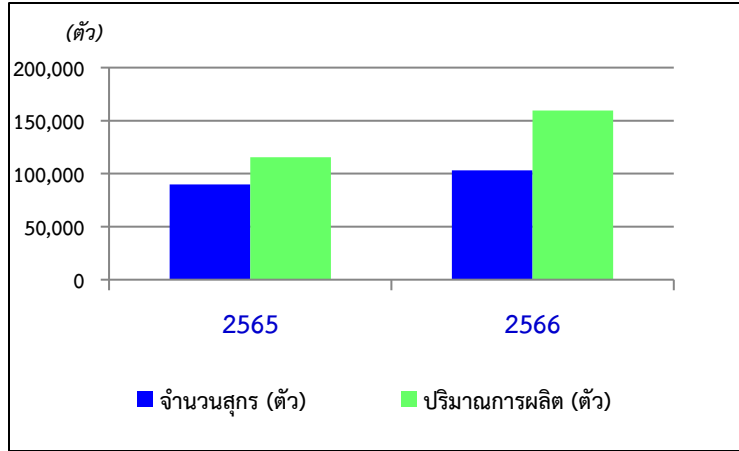
สุกร

ภาวะการผลิตสุกร ของจังหวัดสกลนคร พบว่า ในปี 2566 มีจำนวนสุกร 103,067 ตัว เพิ่มขึ้นจาก 89,853 ตัว ของปีที่แล้ว ร้อยละ 14.71 แต่ปริมาณการผลิต 159,559 ตัว เพิ่มขึ้นจาก 115,447 ตัว ของปีที่แล้วร้อยละ 38.21 เนื่องจาก เกษตรกรมีการบริหารจัดการฟาร์มและป้องกันโรคระบาด ส่งผลให้ผลผลิตสุกรเพิ่มขึ้น รายละเอียดดังภาพที่ 20

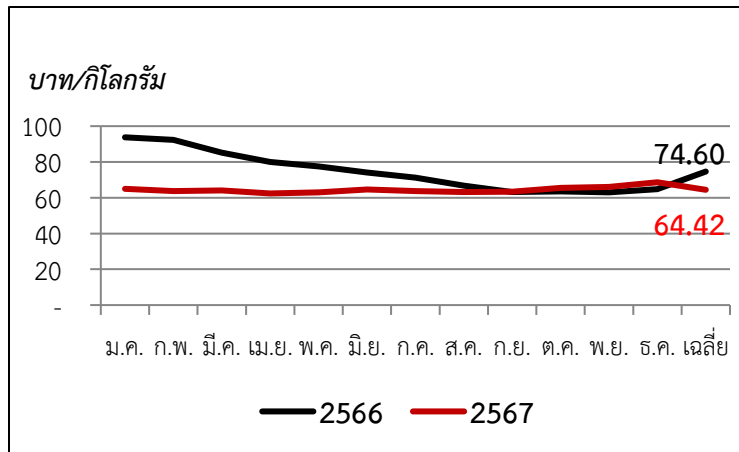
สำหรับในปี 2568 คาดว่าจำนวนสุกรมีแนวโน้มเพิ่มขึ้นจากปีที่แล้ว เนื่องจาก ความต้องการของผู้บริโภคภายในประเทศมีอย่างต่อเนื่อง

ราคาสุกรลูกผสมที่เกษตรกรขายได้ ณ ไร่นาเฉลี่ยปี 2566 - 2567 ของจังหวัดสกลนคร

สุกรขุนพันธุ์ลูกผสม ราคาเฉลี่ย 64.42 บาท/กิโลกรัม ลดลงจาก 74.60 บาท/กิโลกรัม ของปีที่แล้ว ร้อยละ 13.64 เนื่องจาก ผลผลิตสุกรในประเทศเพิ่มขึ้น และความต้องการบริโภคลดลง ส่งผลให้ราคาสุกรมีการปรับตัวลดลงตาม อุปสงค์ อุปทานของตลาด รายละเอียดดังภาพที่ 21



ภาพที่ 20 จำนวนสุกร และปริมาณการผลิตสุกรของจังหวัดสกลนคร ปี 2566 - 2567



ภาพที่ 21 แสดงราคาสุกรขุนพันธุ์ลูกผสมที่เกษตรกรขายได้ ณ ไร่นารายเดือน ปี 2566 - 2567



ตารางราคาสินค้าเกษตรที่สำคัญ ณ ไร่นา

เฉลี่ยเดือนมกราคม - ธันวาคม 2567

รายการสินค้า	รายปี	รายเดือน												
		ม.ค.	ก.พ.	มี.ค.	เม.ย.	พ.ค.	มิ.ย.	ก.ค.	ส.ค.	ก.ย.	ต.ค.	พ.ย.	ธ.ค.	เฉลี่ย
ข้าวเปลือกเจ้านาปีพันธุ์ขาวดอกมะลิ 105 ชนิด 100 %	2566	13,072.25	13,671.25	13,650.50	13,461.33	13,320.40	13,825.00	14,101.60	14,712.75	14,966.75	14,550.80	12,499.25	12,846.25	13,723.18
	2567	13,218.25	13,708.50	13,925.67	13,969.29	14,344.06	14,746.62	14,850.90	14,770.00	14,954.60	14,959.09	14,347.53	14,035.34	14,319.15
ข้าวเปลือกเหนียวนาปีเมล็ดสั้น ความชื้น 14-15%	2566	8,881.50	8,954.25	8,995.50	8,912.00	8,925.00	9,105.50	9,095.60	9,587.00	10,124.75	9,570.60	8,591.25	8,734.00	9,123.08
	2567	8,814.25	9,161.75	9,481.02	9,091.83	9,405.83	10,063.44	10,280.67	10,434.52	10,248.54	10,285.68	9,939.22	9,955.86	9,763.55
ข้าวเปลือกเหนียวนาปีเมล็ดพันธุ์ กข.6 ความชื้น14-15%	2566	11,361.00	11,610.50	11,457.75	11,412.00	11,566.80	12,107.25	12,432.20	13,248.50	13,787.00	13,577.40	11,230.50	11,354.75	12,095.47
	2567	11,821.00	12,344.75	12,609.39	12,582.29	13,062.05	13,320.26	13,552.45	13,434.30	13,259.94	12,757.87	12,325.83	12,177.11	12,770.60
ข้าวเปลือกเหนียวนาปีเมล็ดยาว ความชื้น 14-15%	2566	10,041.75	10,576.00	10,594.50	10,364.33	10,404.60	10,749.25	10,805.00	11,375.00	11,984.75	11,402.20	10,022.25	10,018.50	10,694.84
	2567	10,263.25	10,795.25	11,128.25	11,099.42	11,471.23	11,656.31	11,649.31	11,478.43	11,282.22	11,073.63	11,135.21	10,882.84	11,159.61
ข้าวเปลือกเหนียวนาปรัง เมล็ดยาว ความชื้น18-19%	2566				10,000.00	9,815.00								9,907.50
	2567				10,050.00									10,050.00
ข้าวเปลือกเจ้าอินทรีย์	2566	14,600.00	15,325.00	15,550.00	15,800.00	16,600.00	16,800.00	16,800.00	16,950.00	16,825.00	16,000.00	16,325.00	14,925.00	16,041.67
	2567	14,800.00	16,475.00											15,637.50
ข้าวเปลือกเหนียวอินทรีย์	2566	12,725.00	11,650.00	11,175.00	11,800.00	13,100.00	13,500.00	14,320.00	14,950.00	14,875.00	12,000.00	12,125.00	12,925.00	12,928.75
	2567	12,800.00	14,425.00											13,612.50
หัวมันสำปะหลังสดคละ	2566	2.82	2.92	3.20	3.32	3.00	2.85	2.61	2.39	2.52	2.66	3.11	3.35	2.90
	2567	3.39	3.37	3.26	3.08	2.75	1.72	1.85	1.74	1.90	1.99	2.26	2.29	2.47
มันเส้นคละ	2566	8.49	8.37	8.48	8.57	7.65	7.82	7.86	7.94	7.77	7.68	7.56	8.49	8.06
	2567	7.93	7.54	7.38	7.32	7.10	6.91	6.99	6.98	6.25	6.11	7.15	7.28	7.08
ผลปาล์มน้ำมันทั้งทะลาย นน.> 15 กก. ขึ้นไป	2566	4.46	4.35	5.01	4.82	4.81	4.93	4.97	4.98	5.24	5.13	5.04	4.95	4.89
	2567	4.65	4.86	5.35	5.26	5.14	4.81	4.75	4.74	4.97	5.36	5.54	5.59	5.09
ยางพาราก้อน	2566	17.74	17.75	18.07	18.33	19.26	20.12	19.64	19.57	20.10	22.09	22.40	21.86	19.74
	2567	22.36	24.92	27.26	27.59	27.65	31.84	29.02	28.54	29.73	30.49	30.69	31.05	28.43
อ้อยโรงงาน	2566	1,095.25	1,055.00	1,024.00									1,160.00	1,083.56
	2567	1,380.00	1,480.00										1,211.25	1,357.08
โคเนื้อพันธุ์ลูกผสม ขนาดใหญ่	2566	44,975.00	45,906.25	44,906.25	44,625.00	42,150.00	41,700.00	41,550.00	44,062.50	44,000.00	44,000.00	45,833.00	46,207.75	44,159.65
	2567	46,333.00	47,333.00	47,083.34	45,000.00	45,000.00	43,416.67	39,000.00	38,333.33	38,333.33	38,333.33	38,333.33	39,416.67	42,159.67
โคเนื้อพันธุ์ลูกผสม ขนาดกลาง	2566	35,215.00	34,718.75	34,031.25	33,875.00	32,425.00	32,281.25	32,000.00	32,125.00	32,000.00	32,000.00	32,583.25	31,833.00	32,923.96
	2567	32,958.00	34,166.50	33,750.00	33,000.00	33,000.00	33,583.33	30,800.00	30,000.00	30,000.00	30,000.00	30,000.00	29,750.00	31,750.65
โคเนื้อพันธุ์ลูกผสม ขนาดเล็ก	2566	17,262.50	16,218.75	15,656.25	15,625.00	14,525.00	14,093.75	14,000.00	11,500.00	11,500.00	11,500.00	12,583.25	13,500.00	13,997.04
	2567	13,500.00	13,416.50	13,333.33	12,083.34	11,666.67	13,750.00	11,500.00	11,666.67	11,666.67	11,666.67	11,666.67	12,250.00	12,347.21
โคเนื้อพันธุ์พื้นเมือง ขนาดใหญ่	2566	27,237.50	27,633.25	27,156.25	27,125.00	24,800.00	24,062.50	22,500.00	21,666.00	21,666.00	21,666.00	23,958.25	24,541.50	24,501.02
	2567	24,666.00	25,666.00	25,416.67	23,333.33	23,333.33	24,333.33	23,266.67	23,666.67	23,666.67	23,666.67	23,666.67	23,750.00	24,036.00
โคเนื้อพันธุ์พื้นเมือง ขนาดกลาง	2566	22,814.50	23,479.00	21,500.00	21,125.00	19,725.00	18,875.00	16,925.00	16,375.00	16,375.00	16,375.00	19,375.00	18,333.00	19,273.04
	2567	18,333.00	19,166.50	18,750.00	16,666.67	16,666.67	18,750.00	18,333.33	18,333.33	18,333.33	18,333.33	18,333.33	17,666.67	18,138.85
โคเนื้อพันธุ์พื้นเมือง ขนาดเล็ก	2566	14,104.00	14,108.25	9,937.50	9,875.00	8,500.00	7,625.00	7,125.00	6,625.00	6,625.00	6,625.00	7,999.75	8,333.00	8,956.88
	2567	8,333.00	8,333.00	8,333.33	6,666.67	6,666.67	7,333.33	7,333.33	7,333.33	7,333.33	7,333.33	7,333.33	6,750.00	7,423.55
สุกรขุนพันธุ์ลูกผสม นน. ต่ำกว่า 100 กก.	2566	93.75	92.25	85.25	80.00	77.40	74.00	71.20	66.75	63.25	63.60	63.00	64.75	74.60
	2567	65.00	63.75	64.02	62.38	63.02	64.57	63.64	63.12	63.41	65.51	66.03	68.63	64.42

มะเขือเทศ

5 อันดับ พืชใช้น้ำน้อย ผลตอบแทนสูง

- **ช่วงเวลาปลูก :** ปลูกได้ตลอดทั้งปี
- **กำไรเฉลี่ย :** 38,760 บาท/ไร่



เกษตรวิสัย
บุรีรัมย์



วิธีการผลิต

การเตรียมดิน

มีการไถ ทั้งหมด 3 ครั้ง



- **ไถครั้งที่ 1** ไถตะ และตากดิน 7-10 วัน
- **ไถครั้งที่ 2** ไถพรวน เก็บซากวัชพืช (ในกรณีดินที่ไม่เหมาะสม ทำการปรับดิน โดยใช้ปุ๋ยมูลขี้วัว โดโลไมท์ ปุ๋ยอินทรีย์ และปุ๋ยหมักเพื่อปรับสภาพดินในอัตรา 500-1,000 กก./ไร่)
- **ไถครั้งที่ 3** ไถยกร่องคลุมแปลง

การปลูก มี 2 แบบ ได้แก่

- **แบบแถวเดี่ยว**
 - แปลงมีขนาดความกว้าง 0.8-1 ม. ยกแปลงสูง 25-30 ซม.
 - ระยะห่างระหว่างแปลง 1 ม. ระยะปลูก 50-60 ซม.
- **แบบแถวคู่**
 - แปลงมีขนาดความกว้าง 1-1.2 ม. ยกแปลงสูง 25-30 ซม.
 - ระยะห่างระหว่างแปลง 50 ซม. ระยะปลูก 50x50 ซม.



โรคและแมลงศัตรูพืชที่สำคัญ

- **โรคเกิดจากเชื้อไวรัส :** ใบหงิกเหลือง ใบด่างเรียวเล็ก เหี่ยวลาย ใบด่างลาย
- **โรคเกิดจากเชื้อแบคทีเรีย :** เหี่ยวเขียว
- **โรคที่เกิดจากเชื้อรา :** แอนแทรกโนส ใบจุด ใบไหม้ เน่าคอดิน ราแป้ง
- **แมลง :** เพลี้ยไฟ เพลี้ยอ่อน แมลงหวี่ขาว หนอนเจาะสมอฝ้าย หนอนชอนใบ หนอนกระทู้ผัก หนอนกระทู้หอม

พันธุ์และลักษณะประจำพันธุ์

เพชรรุ่ง 2

- พันธุ์กิ่งเลื้อย ผลยาว ผลสุกสีชมพู เนื้อแน่น แข็งปานกลาง ให้ผลผลิตสูง อายุเก็บเกี่ยวสั้น ฤดูฝนผลไม่แตกง่าย ทนทานการขนส่ง
- น้ำหนักผลเฉลี่ย 50-60 กรัม
- อายุเก็บเกี่ยว 50-55 วัน หลังย้ายกล้า
- ทนโรคเหี่ยวเขียว ไวรัสใบหงิกเหลือง และทนโรคใบจุดแบคทีเรีย

เทพประทาน

- พันธุ์กิ่งเลื้อย ลำต้นและใบใหญ่ ต้นแข็งแรง เจริญเติบโตดี ตัดผลอดก ผลรูปไข่ ลูกใหญ่ สีชมพู ผลแข็ง เนื้อหนา แน่น ทนทานการขนส่ง
- น้ำหนักผลเฉลี่ย 28-35 กรัม
- อายุเก็บเกี่ยวประมาณ 70-75 วันหลังย้ายกล้า
- ทนทานไวรัสได้ดีเยี่ยม

แพรวชมพู

- พันธุ์พุ่ม ต้นแข็งแรง ขนาดของทรงต้นใหญ่ ทรงพุ่มทึบ การติดผลอดกมาก ผลผลิตสูง ผลดิบสีขาว ผลสุกสีชมพู ผลแน่นแข็งแรง ทนทานการขนส่งได้ดี
- น้ำหนักผลเฉลี่ย 25-28 กรัม
- อายุเก็บเกี่ยว 65-70 วันหลังย้ายกล้า
- ทนทานไวรัสโรคใบหงิกเหลืองได้ดี

การปักค้ำ

จะทำค้ำเมื่อมะเขือเทศอายุ 20-25 วัน หลังจากย้ายปลูก

การให้น้ำ

ควรให้น้ำสม่ำเสมอเป็นประจำทุกวันและขึ้นกับสภาพอากาศ (ระบบน้ำหยด น้ำพุ่ง หรือร่องน้ำ)

การใส่ปุ๋ย

- **ก่อนปลูก** ใส่ปุ๋ยรองพื้น สูตร 15-15-15 อัตรา 30 กก./ไร่ ให้ทั่วแปลง
- **หลังปลูก** 30 วัน ใส่ปุ๋ย 15-15-15 อัตรา 50 กก./ไร่
- **ช่วงติดผล** ใส่ปุ๋ย 13-13-21 อัตรา 80 กก./ไร่



หมายเหตุ : กำไรเฉลี่ย (คิดเฉพาะเงินสด) เป็นข้อมูลจากเวทีเกษตรกรโครงการพัฒนาศักยภาพกระบวนการผลิตสินค้าเกษตร กิจกรรมส่งเสริมการปลูกพืชใช้น้ำน้อยเสริมสร้างรายได้แก่เกษตรกร ปี 2566



ข่าวประชาสัมพันธ์

สศก. จัดกิจกรรมแสดงเจตนารมณ์ No Gift Policy

นายฉันทานนท์ วรรณเขจร เป็นประธานกิจกรรมแสดงเจตนารมณ์ในการไม่รับของขวัญและของกำนัลทุกชนิดจากการปฏิบัติหน้าที่ (No Gift Policy) ของสำนักงานเศรษฐกิจการเกษตรประจำปี พ.ศ. 2568 โดยมีนายวินิต อธิสุข รองเลขาธิการสำนักงานเศรษฐกิจการเกษตร กล่าวรายงาน เพื่อป้องกันการปฏิบัติหน้าที่อย่างไม่เป็นธรรมและไม่ให้เกิดผลประโยชน์ทับซ้อน พร้อมทั้งยืนยันยึดต่อต้านการทุจริตทุกรูปแบบ ณ บริเวณอาคารนวัตกรรม ชั้น 1 สำนักงานเศรษฐกิจการเกษตร



ที่มา ข่าวประชาสัมพันธ์ สศก.