



ข่าวเศรษฐกิจการเกษตร

สำนักงานเศรษฐกิจการเกษตรที่ 3 จังหวัดอุดรธานี

สำนักงานเศรษฐกิจการเกษตร กระทรวงเกษตรและสหกรณ์

เลขที่ - ถนน - ตำบลโนนสูง อำเภอเมือง จังหวัดอุดรธานี โทรศัพท์/โทรสาร 0-4229-2557-8

ประจำปี 2567 <http://www.oae.go.th/zone3/> E-mail : zone3@oae.go.th

ในเขตพื้นที่จังหวัดหนองคาย



คำขวัญ : รวมใจเป็นหนึ่ง เข้าถึงปัญหา สร้างแนวทางพัฒนา นำพาเกษตรไทย



กรุณาส่ง

ใช้ในราชการสำนักงานเศรษฐกิจการเกษตร

ชำระค่าฝากส่งเป็นรายเดือน
ใบอนุญาตที่ 77/2521
ปท.อุดรธานี

(นางสาวอุษา โทณผลิน)

ผู้อำนวยการสำนักงานเศรษฐกิจการเกษตรที่ 3 จังหวัดอุดรธานี

เลขที่ 774 หมู่ 4 ถนนมิตรภาพ ตำบลโนนสูง อำเภอเมือง จังหวัดอุดรธานี 41330 โทร./โทรสาร 0-42292-2557, 0-42292-2558

บรรณาธิการแถลง

วารสารข่าวเศรษฐกิจการเกษตรรายปีของสศท.3 ประจำปี 2567 วารสารรายปีฉบับนี้ ถือเป็นฉบับปฐมฤกษ์ ซึ่งจะเป็นการสรุปสถานการณ์การผลิต การตลาดสินค้าเกษตรที่สำคัญของจังหวัดหนองคายในปี 2567 เปรียบเทียบกับปี 2566 ที่ผ่านมารวมทั้งคาดการณ์สถานการณ์ในปี 2568 เพื่อเป็นข้อมูลเบื้องต้นสำหรับเกษตรกรและผู้สนใจประกอบการตัดสินใจในการวางแผนการผลิต การตลาดให้สอดคล้องกับสถานการณ์

สำหรับในปี 2567 อย่างที่ทราบกันดีว่าในปีนี้มีปัจจัยหลายด้านที่ส่งผลกระทบต่อหลายภาคส่วน ทำให้ผลผลิตหลายอย่างมีการปรับราคาขึ้นลงผันผวนตามปัจจัยต่างๆที่เข้ามา อาจทำให้เกษตรกรหลายท่านได้รับผลกระทบตามไปด้วย แต่อย่างไรก็ตาม ยังมีนโยบายด้านการเกษตรของภาครัฐหลายนโยบายที่ออกมาเพื่อช่วยเหลือเกษตรกรที่ได้รับผลกระทบให้บรรเทาความเดือดร้อน ส่วนในปี 2568 นั้น คาดการณ์ว่าสถานการณ์จะดีขึ้นตามลำดับ

สำหรับวารสารฉบับนี้ ทางทีมบรรณาธิการได้นำเกร็ดความรู้เกี่ยวกับ “เอลนีโญ ลานีญา” และข่าวประชาสัมพันธ์เรื่อง “ผอ.สศท.3 เข้าร่วมการประชุมคณะกรรมการขับเคลื่อนงานด้านการเกษตรระดับจังหวัดหนองคาย ครั้งที่ 5/2567 ”



นางสาวอัจฉรา โคตรหาชัย
นักวิชาการสถิติปฏิบัติการ

ประเด็นที่สำคัญ :	หน้า
• บรรณาธิการแถลง	2
• ภาพการณ์ผลิต การตลาด และราคา สินค้าเกษตรที่สำคัญ	
สินค้าเกษตรที่สำคัญ	
-ข้าวนาปี	3
-ข้าวนาปรัง	4
-สับปะรด	5
-มันสำปะหลัง	6
-ยางพารา	7
-ปาล์มน้ำมันทั้งทลาย	8
-โคเนื้อ	9
-สุกร	10
• ตารางราคาสินค้าเกษตร ที่สำคัญ ณ ไตรมา	11
• เกร็ดความรู้ทั่วไป	12
• ข่าวประชาสัมพันธ์	13

ค่านิยมร่วม OAE
O (Openness) การเปิดกว้างทางความคิด
A (Awakening) การตื่นตัว ตื่นรู้
E (Effectiveness) การทำงานที่มีประสิทธิภาพ

ที่ปรึกษา : นางสาวอุษา โทณผลิน
นางสาวปวีศา ศิริกุล
นางสาวภรณ์ิกา บุญชิต
นางอาทิตยา ดวงจันทา
บรรณาธิการ : นางสาวอัจฉรา โคตรหาชัย
ผู้ช่วยบรรณาธิการ : -
กองบรรณาธิการ : ส่วนสารสนเทศการเกษตร
เจ้าของ ; สำนักงานเศรษฐกิจการเกษตรที่ 3 จังหวัดอุดรธานี
ถนนมิตรภาพ ตำบลโนนสูง อำเภอเมือง จังหวัดอุดรธานี
โทรศัพท์/โทรสาร 0-4229-2557-8, 0-4229-2557-8
E-mail : Zone3@oae.go.th

ข้าวนาปี

ภาวะการผลิตข้าวนาปี ปีเพาะปลูก 2567/68 ของจังหวัดหนองคาย คาดการณ์เนื้อที่เพาะปลูก 591,447 ไร่ ลดลงจากปีที่ผ่านมา ร้อยละ 1.01 เนื้อที่เก็บเกี่ยว 561,064 ไร่ ลดลงจากปีที่ผ่านมา ร้อยละ 4.19 ผลผลิต 207,193 ตัน ลดลงจากปีที่ผ่านมา ร้อยละ 0.23 ผลผลิตเฉลี่ยต่อไร่ 374 กิโลกรัม เพิ่มขึ้นจากปีที่แล้ว ร้อยละ 5.35 เนื่องจากราคาข้าว ที่เกษตรกรขายได้ในปีที่ผ่านมาตกต่ำ ทำให้เกษตรกรบางส่วนปรับเปลี่ยนไปปลูกพืชอื่นที่ต้นทุนต่ำ แต่ได้ผลตอบแทนที่ดีกว่า และมีต้นทุนในการผลิตสูงขึ้น ปุ๋ยมีราคาแพง ประกอบกับ มีบางพื้นที่น้ำท่วมเสียหาย ส่งผลให้ผลผลิตลดลง รายละเอียดดังภาพที่ 1

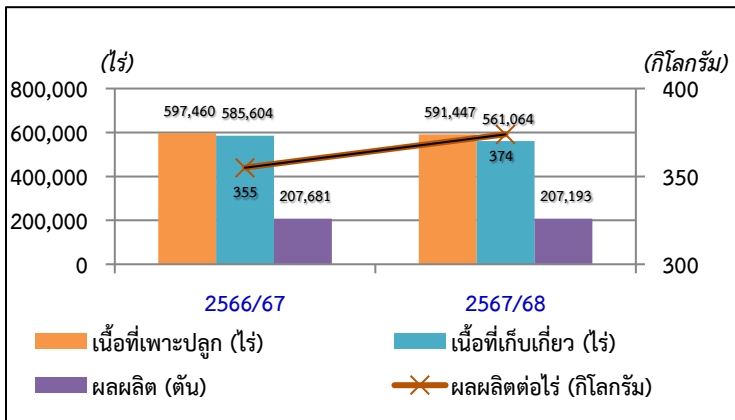
สำหรับในปี 2567/68 คาดว่า เนื้อที่เพาะปลูก ผลผลิต จะเพิ่มขึ้นจากปีที่ผ่านมา เนื่องจาก ราคาในปีที่ผ่านมาอยู่ในเกณฑ์ดีทำให้เกษตรกรมีแรงจูงใจในการเพาะปลูก

ราคาข้าวนาปีที่เกษตรกรขายได้ ณ ไร่นา เฉลี่ย ปี 2566-2567 ของจังหวัดหนองคาย สามารถแยกได้ดังนี้

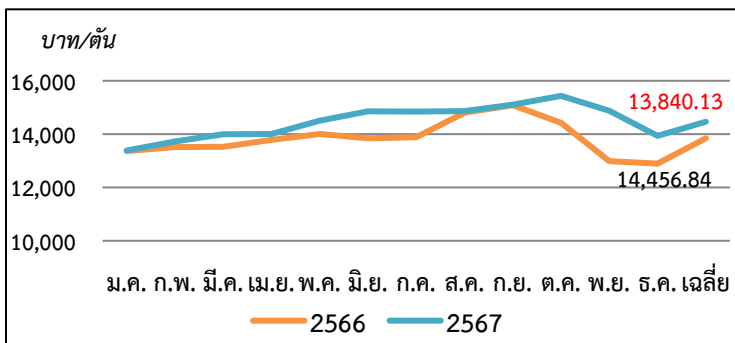
ข้าวเปลือกเจ้านาปีพันธุ์ขาวดอกมะลิ 105 ราคาเฉลี่ย 13,840.13 บาท/ตัน ลดลงจาก 14,456.84 บาท/ตันของปีที่ผ่านมา ร้อยละ 9.35 เนื่องจากปี 66/67 ข้าวออกสู่ตลาดมากกว่าปีที่ผ่านมา ราคาจึงปรับตัวลดลง รายละเอียดดังภาพที่ 2

ข้าวเปลือกเหนียวนาปีเมล็ดยาวความชื้น 14 -15 % 2567 ราคาเฉลี่ย 11,699.06 บาท/ตัน เพิ่มขึ้นจาก 11,278.06 บาท/ตันของปีที่ผ่านมา ร้อยละ 3.73 เนื่องจากมีข้าวออกสู่ตลาดมากกว่าปีที่ผ่านมา ราคาจึงปรับตัวลดลง รายละเอียดดัง ภาพที่ 3

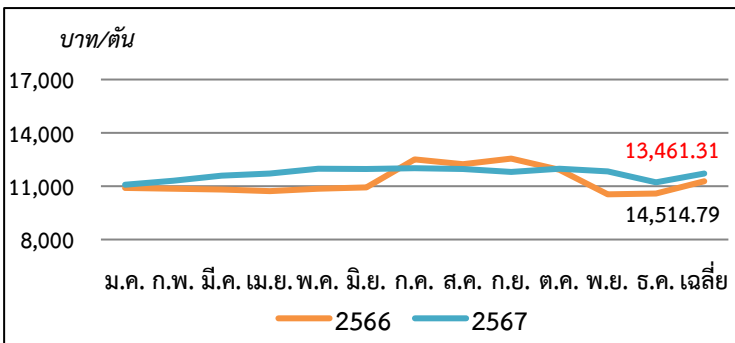
ข้าวเปลือกเหนียวนาปีเมล็ดสั้นความชื้น 14 -15 % จากปี 2567 ราคาเฉลี่ย 11,376.08 บาท/ตัน เพิ่มขึ้นจาก 10,494.19 บาท/ตันของปีที่แล้ว ร้อยละ 8.40 รายละเอียดดังภาพที่ 4



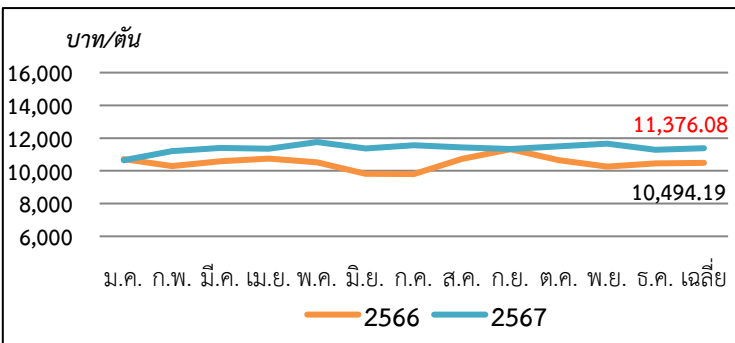
ภาพที่ 1 เนื้อที่เพาะปลูก เนื้อที่เก็บเกี่ยว ผลผลิต และผลผลิตต่อไร่ ข้าวนาปี จังหวัดหนองคาย ปี 2566/67 - 2567/68



ภาพที่ 2 ราคาข้าวเปลือกเจ้านาปีพันธุ์ขาวดอกมะลิที่เกษตรกรขายได้ ณ ไร่นารายเดือนปี 2566 - 2567



ภาพที่ 3 ราคา ข้าวเปลือกเหนียวนาปีเมล็ดยาว ความชื้น 14-15% ที่เกษตรกรขายได้ ณ ไร่นารายเดือนปี 2566 - 2567



ภาพที่ 4 ราคาข้าวเปลือกเหนียวนาปีเมล็ดสั้นความชื้น 14-15 % ที่เกษตรกรขายได้ ณ ไร่นารายเดือนปี 2566 - 2567

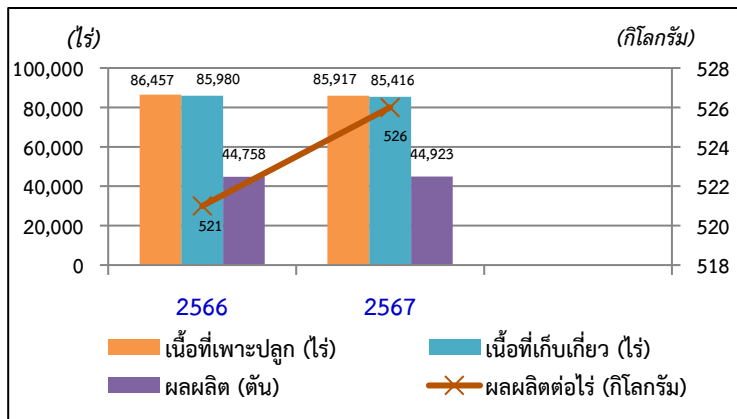
ข้าวนาปรัง

ภาวะการผลิตข้าวนาปรัง ของจังหวัดหนองคาย พบว่า ในปี 2567 เนื้อที่เพาะปลูก 85,917 ไร่ ลดลงจาก 86,457 ไร่ของปีที่แล้ว ร้อยละ 0.62 เนื้อที่เก็บเกี่ยว 85,416 ไร่ ลดลงจาก 85,980 ของปีที่ผ่านมา ร้อยละ 0.66 ผลผลิต 44,923 ตัน เพิ่มขึ้นจาก 44,758 ตัน ของปีที่ผ่านมา ร้อยละ 0.37 ผลผลิตเฉลี่ย 526 กิโลกรัม/ไร่ เพิ่มขึ้นจาก 521 กิโลกรัม/ไร่ ร้อยละ 0.96 รายละเอียดดังภาพที่ 5

สำหรับในปี 2568 คาดว่า เนื้อที่เพาะปลูก ผลผลิต และผลผลิตต่อไร่ จะเพิ่มขึ้นจากปีที่ผ่านมา เนื่องจากข้าวมีราคาดี เกษตรกรจึงให้ความสนใจเพาะปลูกเพิ่มมากขึ้น

ราคาข้าวเปลือกเหนียวนาปรังเมล็ดยาว ที่เกษตรกรขายได้ ณ ไร่นารายเดือน เฉลี่ยปี 2566 - 2567 ของจังหวัดหนองคาย

ข้าวเปลือกเหนียวนาปรังเมล็ดยาว ราคาเฉลี่ย 8,858.33 บาท/ตัน เพิ่มขึ้นจาก 8,341.67 บาท/ตัน ของปีที่แล้ว ร้อยละ 16.64 เนื่องจากความต้องการของตลาดเพิ่มขึ้น ในขณะที่ผลผลิตออกสู่ตลาดน้อยลง ทำให้ราคาปรับเพิ่มขึ้น รายละเอียดดังภาพที่ 6



ภาพที่ 5 เนื้อที่เพาะปลูก เนื้อที่เก็บเกี่ยว ผลผลิต และผลผลิตต่อไร่ ข้าวนาปรัง จังหวัดหนองคาย ปี 2566/67- 2567/68



ภาพที่ 6 แสดงราคาข้าวเปลือกเหนียวนาปรังที่เกษตรกรขายได้ ณ ไร่นารายเดือน ปี 2566 - 2567



สับประรด

ภาวะการผลิตสับประรด ของจังหวัดหนองคาย

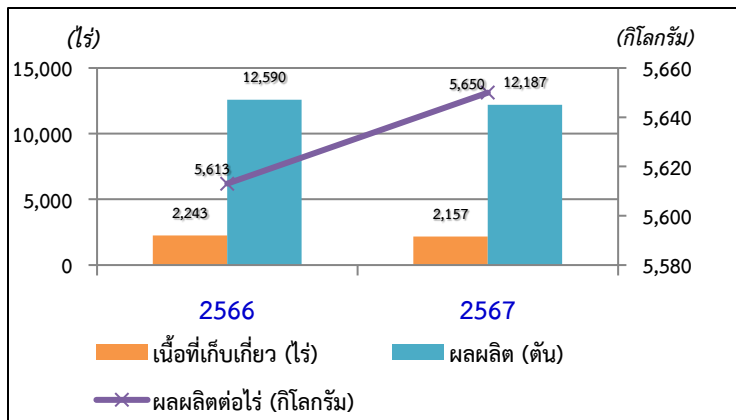
พบว่า ในปี 2567 มีเนื้อที่เก็บเกี่ยว 2,157 ไร่ ลดลงจาก 2,243 ไร่ของปีที่ผ่านมา ร้อยละ 3.83 ผลผลิต 12,187 ตัน ลดลงจาก 12,590 ตันของปีที่ผ่านมา ร้อยละ 3.20 ผลผลิตเฉลี่ย 5,650 กิโลกรัม/ไร่ เพิ่มขึ้นจาก 5,613 กิโลกรัม/ไร่ของปีที่แล้วร้อยละ 0.66 เนื่องจาก ราคาสูงใจให้เกษตรกรดูแลรักษาดี ส่งผลให้ปริมาณผลผลิตเพิ่มขึ้นจากปีที่ผ่านมา รายละเอียดดังภาพที่ 7

สำหรับในปี 2568 คาดว่า เนื้อที่เก็บเกี่ยว ผลผลิต และผลผลิตต่อไร่ จะเพิ่มขึ้นจากปีที่ผ่านมา เนื่องจาก ราคาที่สูงขึ้น เกษตรกรให้ความสนใจปลูกสับประรดเพิ่มมากขึ้นและดูแลเป็นอย่างดี

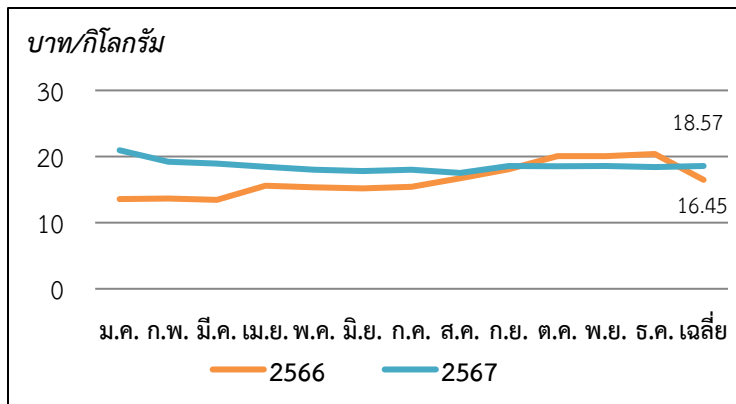
ราคาสับประรดที่เกษตรกรขายได้ ณ ไร่นา เฉลี่ยปี 2566 - 2567 ของจังหวัดหนองคาย แยกได้ดังนี้

สับประรดบริโภคพันธุ์ปัตตาเวียขนาดใหญ่ ราคาเฉลี่ย 18.57 บาท/กิโลกรัม เพิ่มขึ้นจาก 16.45 บาท/กิโลกรัมของปีที่ผ่านมา ร้อยละ 12.88 เนื่องจากปริมาณผลผลิตลดลง แต่ตลาดยังมีความต้องการสูง ส่งผลให้ราคาปรับตัวเพิ่มขึ้นตามกลไกของตลาด รายละเอียดดังภาพที่ 8

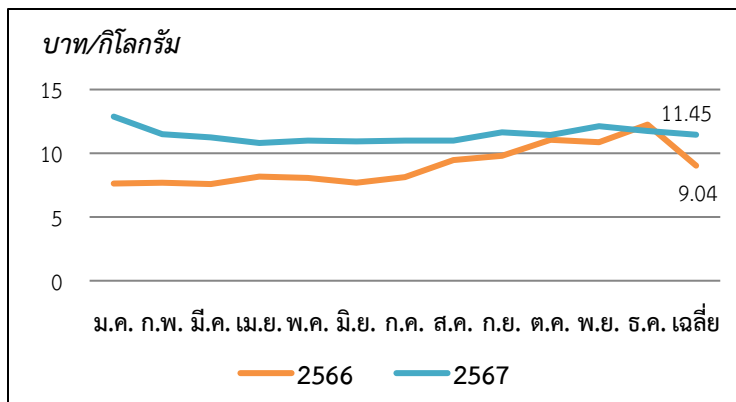
สับประรดบริโภคพันธุ์ปัตตาเวียขนาดเล็ก ราคาเฉลี่ย 11.45 บาท/กิโลกรัม เพิ่มขึ้นจาก 9.04 บาท/กิโลกรัมของปีที่ผ่านมา ร้อยละ 26.66 เนื่องจากมีผลผลิตออกสู่ตลาดน้อย ส่งผลให้ราคาปรับตัวเพิ่มขึ้นดังกล่าว รายละเอียดดังภาพที่ 9



ภาพที่ 7 เนื้อที่เพาะปลูก เนื้อที่เก็บเกี่ยว ผลผลิต และผลผลิตต่อไร่ สับประรด จังหวัดหนองคาย ปี 2566 - 2567



ภาพที่ 8 ราคาสับประรดบริโภคพันธุ์ปัตตาเวียขนาดใหญ่ที่เกษตรกรขายได้ ณ ไร่นารายเดือน ปี 2566 - 2567



ภาพที่ 9 แสดงราคาสับประรดบริโภคพันธุ์ปัตตาเวียขนาดเล็กที่เกษตรกรขายได้ ณ ไร่นารายเดือน ปี 2566 - 2567



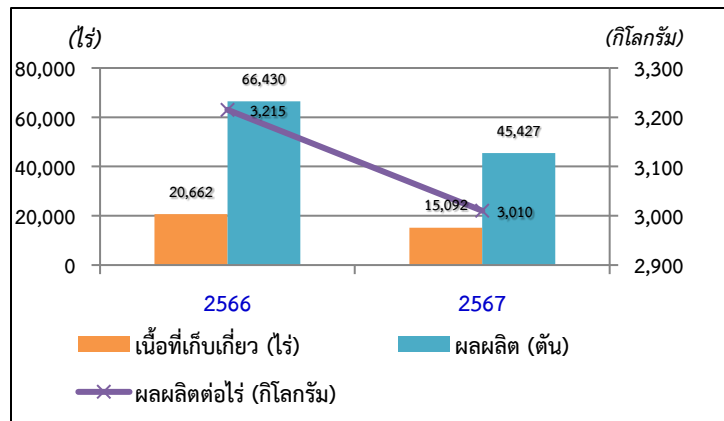
มันสำปะหลัง

ภาวะการผลิตมันสำปะหลังของจังหวัดหนองคาย พบว่า ในปี 2567 มีเนื้อที่เก็บเกี่ยว 15,092 ไร่ ลดลงจาก 20,662 ไร่ของปีที่ผ่านมา ร้อยละ -26.96 ผลผลิต 45,427 ตัน ลดลงจาก 66,430 ตันของปีที่ผ่านมา ร้อยละ 31.62 ผลผลิตเฉลี่ย 3,010 กิโลกรัม/ไร่ ลดลงจาก 3,215 กิโลกรัม/ไร่ของปีที่แล้วร้อยละ 6.38 เนื่องจาก ราคาผลผลิตตกต่ำจากในปีที่ผ่านมา และอ้อยโรงงานราคาสูงเกษตรกรจึงเปลี่ยนพื้นที่ไปปลูกอ้อย ในขณะที่ผลผลิตต่อไร่ลดลง เนื่องจาก น้ำท่วมขังในหลายพื้นที่ ทำให้หัวมันสำปะหลังเน่าเสีย

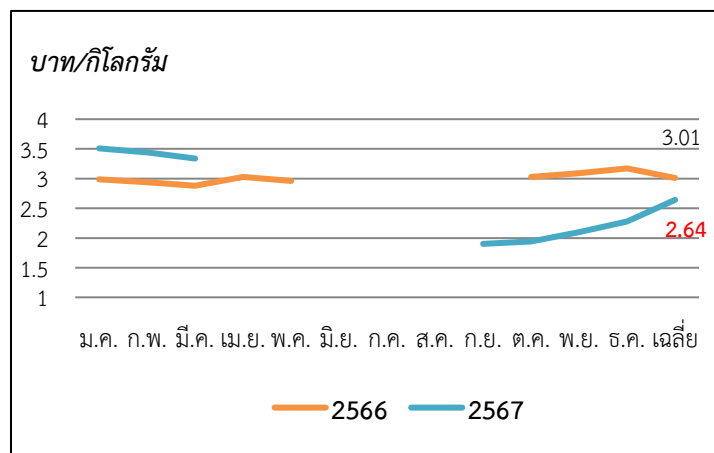
สำหรับในปี 2568 คาดว่า เนื้อที่เก็บเกี่ยว ผลผลิตจะลดลงจากปีที่ผ่านมา เนื่องจาก ราคาผลผลิตตกต่ำจากในปีที่ผ่านมา เกษตรกรจึงขาดแรงจูงใจในการปลูกและการดูแลรักษาต้นมันสำปะหลัง ในขณะที่ผลผลิตต่อไร่ลดลงเนื่องจาก สภาพภูมิอากาศแห้งแล้ง

ราคาหัวมันสำปะหลังสดคละที่เกษตรกรขายได้ ณ ไร่ชา เฉลี่ยปี 2566 - 2567 ของจังหวัดหนองคาย

ปี 2567 ราคาหัวมันสำปะหลังสดคละเฉลี่ย 2.64 บาท/กิโลกรัม ลดลงจาก 3.01 บาท/กิโลกรัมของปีที่ผ่านมา ร้อยละ 12.19 เนื่องจาก ภาวะอุทกภัย มีน้ำท่วมขัง ทำให้คุณภาพของหัวมันสำปะหลังไม่ดinkin ประกอบกับ ผู้ผลิตอาหารสัตว์ในตลาดต่างประเทศใช้ข้าวโพดเลี้ยงสัตว์มาเป็นวัตถุดิบทดแทนมันสำปะหลัง จึงเป็นสาเหตุทำให้ราคามันสำปะหลังที่เกษตรกรขายได้ปรับตัวลดลง รายละเอียดดังภาพที่ 11



ภาพที่ 10 เนื้อที่เพาะปลูก เนื้อที่เก็บเกี่ยว ผลผลิต และผลผลิตต่อไร่มันสำปะหลัง จังหวัดหนองคาย ปี 2566 - 2567



ภาพที่ 11 ราคาหัวมันสำปะหลังสดคละที่เกษตรกรขายได้ ณ ไร่ชารายเดือน ปี 2566 - 2567



ยางพารา

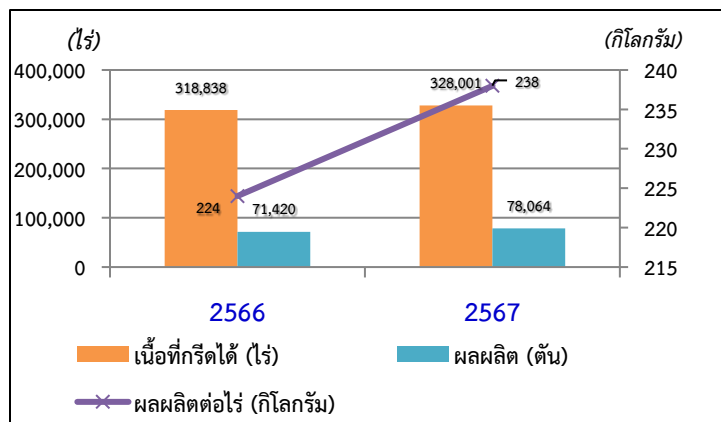
ภาวะการณ์ผลิตยางพารา ของจังหวัดหนองคาย

พบว่า ในปี 2567 คาดการณ์ว่า มีเนื้อที่กรี๊ดได้ 328,001 ไร่ เพิ่มขึ้นจาก 318,838 ไร่ของปีที่ผ่านมา ร้อยละ 2.87 ผลผลิต 78,064 ตัน เพิ่มขึ้นจาก 71,420 ตันของปีที่ผ่านมา ร้อยละ 9.30 ผลผลิตเฉลี่ย 238 กิโลกรัม/ไร่ ลดลงจาก 224 กิโลกรัม/ไร่ ของปีที่แล้วร้อยละ 6.25 เนื่องจาก ราคายางพาราก่อนอยู่ในเกณฑ์ดี เกษตรกรจึงกรี๊ดยางเพิ่มขึ้น และดูแลรักษาต้นยางพาราเป็นอย่างดี ประกอบกับมีเนื้อที่กรี๊ดเพิ่มมากขึ้นและต้นยางพาราอยู่ในช่วงอายุที่ให้ผลผลิตสูง จึงทำให้ผลผลิตเพิ่มขึ้น รายละเอียดดังภาพที่ 12

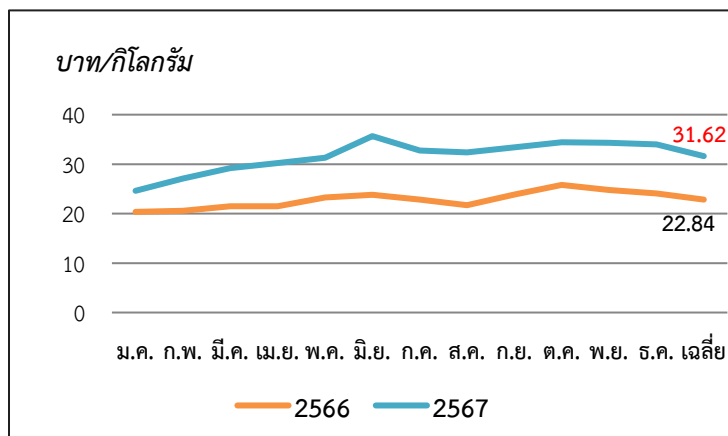
สำหรับในปี 2568 คาดว่าเนื้อที่กรี๊ดได้ ผลผลิต และผลผลิตต่อไร่ จะเพิ่มขึ้นจากปีที่ผ่านมา เนื่องจากต้นยางพาราที่ปลูกไว้มีอายุครบกำหนดเปิดกรี๊ด ส่งผลให้มีผลผลิตโดยรวมเพิ่มมากขึ้น

ราคายางก้อนถ้วยคละที่เกษตรกรขายได้ ณ ไร่นาเฉลี่ยปี 2566 - 2567 ของจังหวัดหนองคาย

ราคายางก้อนถ้วยคละเฉลี่ย 31.62 บาท/กิโลกรัม ลดลงจาก 22.84 บาท/กิโลกรัมของปีที่ผ่านมา ร้อยละ 38.43 เนื่องจาก ผู้ประกอบการและอุตสาหกรรมที่เกี่ยวข้องกับยางพารามีความต้องการยางพาราเพิ่มขึ้น ส่งผลให้ราคายางพาราสูงขึ้น รายละเอียดดังภาพที่ 13



ภาพที่ 12 เนื้อที่กรี๊ดได้ ผลผลิต และผลผลิตต่อไร่ยางพารา จังหวัดหนองคาย ปี 2566 - 2567



ภาพที่ 13 แสดงราคายางก้อนถ้วยคละที่เกษตรกรขายได้ ณ ไร่นารายเดือน ปี 2566 - 2567



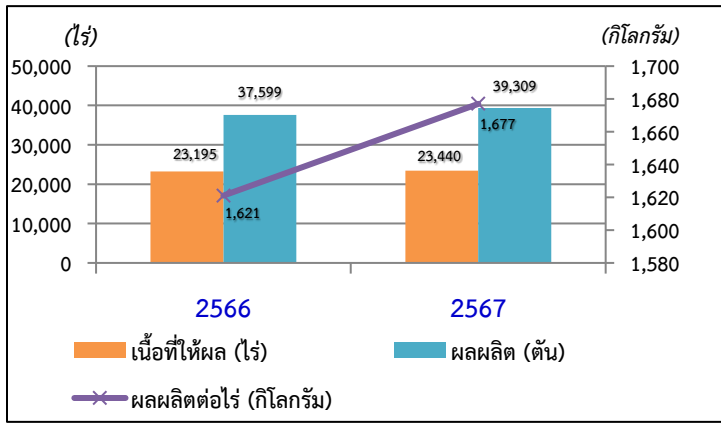
ปาล์มน้ำมัน

ภาวะการผลิตปาล์มน้ำมัน ของจังหวัดหนองคาย พบว่า ในปี 2567 คาดการณ์ว่า มีเนื้อที่ให้ผล 23,440 ไร่ เพิ่มขึ้นจาก 23,195 ไร่ของปีที่ผ่านมา ร้อยละ 1.06 ผลผลิต 39,309 ตัน เพิ่มขึ้นจาก 37,599 ตันของปีที่ผ่านมา ร้อยละ 4.55 เนื่องจาก ปาล์มน้ำมันช่วงอายุให้ผลผลิตได้ มีเพิ่มขึ้น ทำให้ผลผลิตมีทิศทางเพิ่มขึ้น ผลผลิตเฉลี่ย 1,677 กิโลกรัม/ไร่ เพิ่มขึ้นจาก 1,621 กิโลกรัม/ไร่ ของปีที่ผ่านมา ร้อยละ 3.45 เนื่องจาก ราคาในปีที่ผ่านมาอยู่ในเกณฑ์ดี จูงใจให้เกษตรกรดูแลรักษาดี เกษตรกรบางส่วนติดตั้งระบบน้ำเพิ่ม ทำให้ผลผลิตเฉลี่ยต่อไร่เพิ่มขึ้น รายละเอียดดังภาพที่ 14

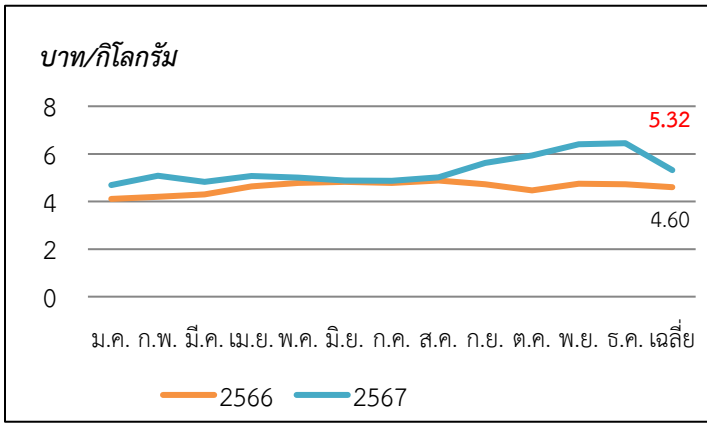
สำหรับในปี 2568 คาดว่า เนื้อที่ให้ผล ผลผลิต และผลผลิตต่อไร่ จะเพิ่มขึ้นจากปีที่ผ่านมา เนื่องจากราคาจูงใจให้เกษตรกรใส่ใจบำรุงรักษาต้นปาล์มน้ำมันเป็นอย่างดี ทำให้ผลผลิตเพิ่มขึ้น

ราคาปาล์มน้ำมันทั้งหลายคละที่เกษตรกรขายได้ ณ ไร่นาเฉลี่ยปี 2566 -2567 ของจังหวัดหนองคาย

ราคาปาล์มน้ำมันทั้งหลายคละเฉลี่ย 5.32 บาท/กิโลกรัม เพิ่มขึ้นจาก 4.60 บาท/กิโลกรัมของปีที่ผ่านมา ร้อยละ 15.65 เนื่องจาก ปีนี้ความต้องการใช้น้ำมันปาล์มรวมทั้งการผลักดันการส่งออกน้ำมันปาล์มเพื่อลดผลผลิตส่วนเกินของผู้ประกอบการ ประกอบกับปริมาณผลผลิตของปาล์มน้ำมันออกน้อย รายละเอียดดังภาพที่ 15



ภาพที่ 14 เนื้อที่ให้ผล ผลผลิต และผลผลิตต่อไร่ปาล์มน้ำมัน จังหวัดหนองคาย ปี 2566 - 2567



ภาพที่ 15 ราคาปาล์มน้ำมันทั้งหลายคละที่เกษตรกรขายได้ ณ ไร่นารายเดือน ปี 2566 - 2567



โคเนื้อ

ภาวะการผลิตโคเนื้อ ของจังหวัดหนองคาย พบว่า ในปี 2566 มีจำนวน โคเนื้อ 61,450 ตัว ลดลงจาก 57,729 ตัวของปี 2565 ร้อยละ 6.45 ปริมาณการผลิต 8,258 ตัว ลดลงจาก 8,440 ตัว ของปี 2565 ร้อยละ 2.16 เนื่องจากมีโรคลัมปี-สกิน (Lumpy skin disease: LSD) และโรคปากเท้าเปื่อยระบาด ทำให้เกษตรกรยังมีต้นทุนเพิ่มขึ้น ด้านค่าใช้จ่ายในการป้องกันและรักษา รวมถึงส่งผลกระทบต่อความเชื่อมั่นของผู้บริโภคในประเทศ รายละเอียดดังภาพที่ 16

สำหรับในปี 2568 คาดว่า จำนวนโคเนื้อ จะเพิ่มขึ้นจากปีที่ผ่านมา เนื่องจากควบคุมโรคระบาดได้แล้วและเนื้อโคยังคงเป็นที่ต้องการของตลาดเป็นอย่างมาก **หมายเหตุ:** ปริมาณการผลิตโคเนื้อ หมายถึง ปริมาณโคเนื้อที่ผลิตในประเทศและพร้อมแปรรูปเพื่อการบริโภคเป็นเนื้อโค และเพื่อส่งออกโคเนื้อมีชีวิต

ราคาโคเนื้อที่เกษตรกรขายได้ ณ ไร่นาเฉลี่ย ปี 2566 -2567 ของจังหวัดหนองคาย สามารถแยกได้ดังนี้

โคเนื้อพันธุ์ลูกผสมขนาดใหญ่ ราคาเฉลี่ย 26,150 บาท/ตัว ลดลง จาก 36,899 บาท/ตัวของปีที่ผ่านมา ร้อยละ 29.13 รายละเอียดดังภาพที่ 17

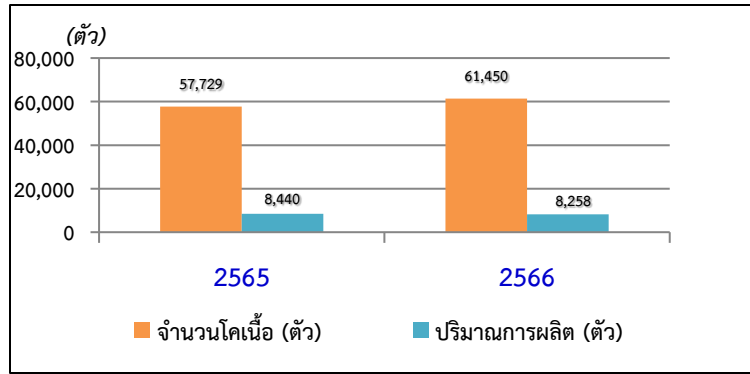
โคเนื้อพันธุ์ลูกผสมขนาดกลาง ราคาเฉลี่ย 19,917 บาท/ตัว ลดลงจาก 32,013 บาท/ตัวของปีที่ผ่านมา ร้อยละ 37.79 รายละเอียดดังภาพที่ 18

โคเนื้อพันธุ์ลูกผสมขนาดเล็ก ราคาเฉลี่ย 15,879 บาท/ตัว ลดลงจาก 23,824 บาท/ตัวของปีที่ผ่านมา ร้อยละ 33.35 รายละเอียดดังภาพที่ 19

ราคาโคเนื้อปรับตัวลดลงทั้ง 3 ขนาด เนื่องจากปัญหาของเนื้อโคล้นตลาด ประกอบกับเวียดนามนำเข้าเนื้อวัว จึงทำให้ราคาปรับตัวลดลง ตามกลไกตลาด

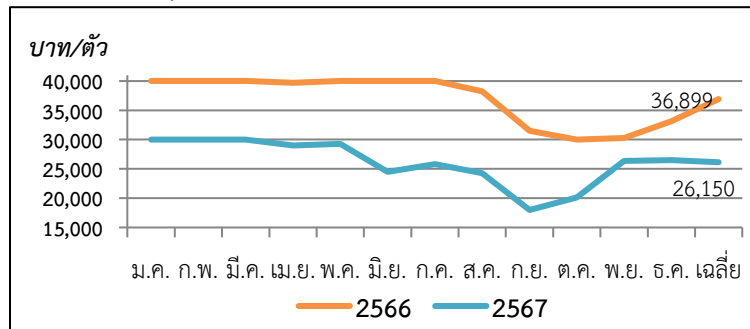


ที่มา : กรมปศุสัตว์ และสำนักงานเศรษฐกิจการเกษตร (2567)

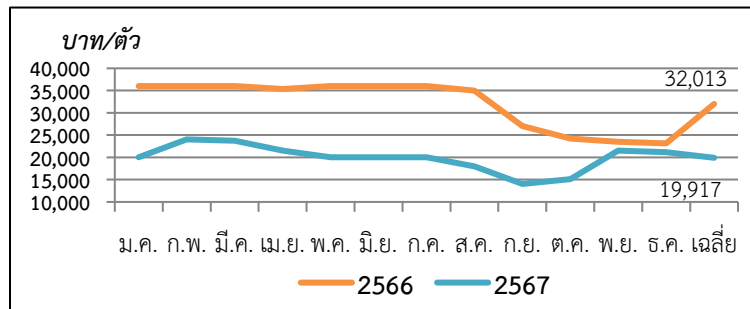


ภาพที่ 16 จำนวนโคเนื้อ และปริมาณการผลิตโคเนื้อ ของจังหวัดหนองคาย ปี 2565 - 2566

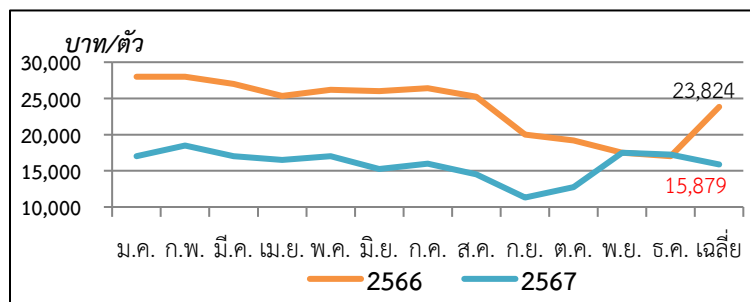
ที่มา : กรมปศุสัตว์



ภาพที่ 17 ราคาโคเนื้อพันธุ์ลูกผสมขนาดใหญ่ที่เกษตรกรขายได้ ณ ไร่นารายเดือน ปี 2566 - 2567



ภาพที่ 18 ราคาโคเนื้อพันธุ์ลูกผสมขนาดกลางที่เกษตรกรขายได้ ณ ไร่นารายเดือน ปี 2566 - 2567



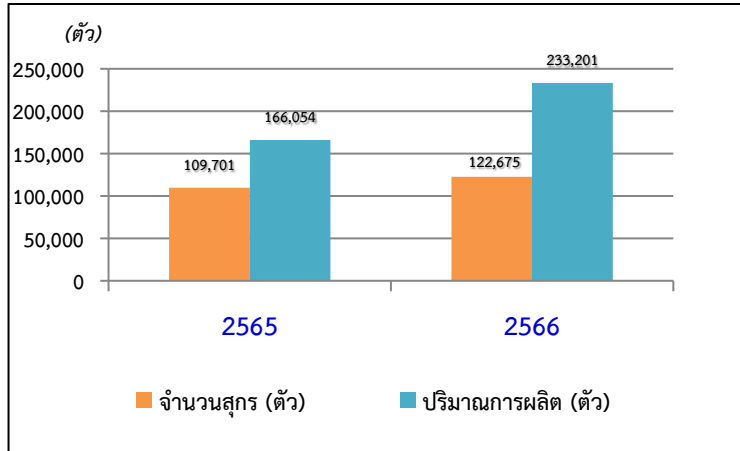
ภาพที่ 19 ราคาโคเนื้อพันธุ์ลูกผสมขนาดเล็กที่เกษตรกรขายได้ ณ ไร่นารายเดือน ปี 2566 - 2567

สุกร

ภาวะการผลิตสุกรของจังหวัดหนองคาย

พบว่า ในปี 2566 มีจำนวนสุกร 122,675 ตัว เพิ่มขึ้นจาก 109,701 ตัว ของปี 2565 ร้อยละ 11.83 ปริมาณการผลิต 233,201 ตัว เพิ่มขึ้นจาก 166,054 ตัวของปี 2565 ร้อยละ 40.44 เนื่องจาก เกษตรกรดูแลรักษาป้องกันโรคระบาดอย่างใกล้ชิด ส่งผลให้มีปริมาณสุกรเพิ่มมากขึ้น รายละเอียดดังภาพที่ 20

สำหรับในปี 2568 คาดว่า จำนวนสุกรจะลดลงจากปีที่ผ่านมา เนื่องจาก ปัจจัยด้านราคาที่ปรับตัวลดลง และมีต้นทุนการผลิต เช่น อาหารสัตว์ราคาสูงขึ้น
หมายเหตุ:ปริมาณการผลิตสุกร หมายถึง จำนวนสุกรทั้งหมดที่เข้าโรงฆ่าและสุกรมีชีวิตส่งออกในรอบปี



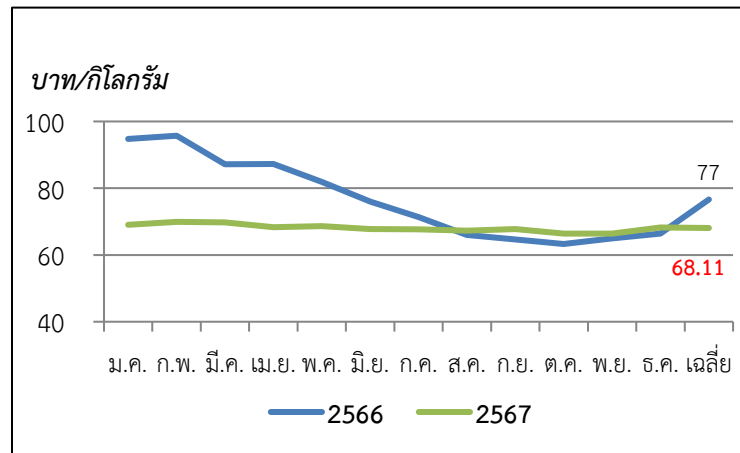
ภาพที่ 20 จำนวนสุกร และปริมาณการผลิตสุกรของจังหวัดหนองคาย ปี 2565 - 2566

ที่มา : กรมปศุสัตว์

ราคาสุกรลูกผสมที่เกษตรกรขายได้

ณ ไร่นาเฉลี่ยปี 2566 - 2567 ของจังหวัดหนองคาย

สุกรขุนพันธุ์ลูกผสม ราคาเฉลี่ย 68.11 บาท/กิโลกรัม ลดลงจาก 77 บาท/กิโลกรัมของปีที่ผ่านมา ร้อยละ 11.12 เนื่องจาก มีปริมาณเนื้อสุกร ออกสู่ตลาดเป็นจำนวนมาก แต่ความต้องการของผู้บริโภคยังมีน้อย
 รายละเอียดดังภาพที่ 21



ภาพที่ 21 แสดงราคาสุกรขุนพันธุ์ลูกผสมที่เกษตรกรขายได้ ณ ไร่นารายเดือน ปี 2566 - 2567

ที่มา : สำนักงานเศรษฐกิจการเกษตร (2567)



ตารางราคาสินค้าเกษตรที่สำคัญ ณ ไร้ณา

11

ประจำเดือน มกราคม - ธันวาคม และราคาเฉลี่ย ปี 2566-2567

รายการสินค้า	รายปี	รายเดือน												
		ม.ค.	ก.พ.	มี.ค.	เม.ย.	พ.ค.	มิ.ย.	ก.ค.	ส.ค.	ก.ย.	ต.ค.	พ.ย.	ธ.ค.	เฉลี่ย
ข้าวเปลือกเจ้านาปีพันธุ์ขาวดอกมะลิ105ชนิด 100 %	2567	13,384.31	13,721.81	13,988.50	14,001.56	14,500.50	14,848.69	14,844.75	14,857	15,101.43	15,428.41	14,871.75	13,933.31	14,456.84
	2566	13,357.79	13,516.04	13,519.56	13,778.94	14,006.38	13,841.94	13,885.78	14,803.63	15,081.25	14,420.83	12,978.75	12,890.69	13,840.13
ข้าวเปลือกเหนียวนาปีเมล็ดยาวความชื้น 14-15%	2567	11,078.13	11,302.19	11,588.53	11,710.38	11,969.22	11,956.06	12,011.18	11,965.56	11,798.03	11,974.75	11,830.06	11,204.38	11,699.04
	2566	10,899.97	10,850.00	10,801.92	10,708.71	10,844.15	10,922.50	11,191.14	12,228.57	12,548.21	11,921.43	10,533.81	10,581.25	11,169.31
ข้าวเปลือกเหนียวนาปีเมล็ดสั้น ความชื้น 14-15%	2567	10,650	11,204.25	11,400.00	11,350	11,762.50	11,362.50	11,560.00	11,438	11,330.00	11,500.00	11,668.75	11,287.50	11,376.08
	2566	10,708.33	10,297.92	10,587.50	10,752.78	10,521.67	9,825.00	9,810.00	10,737.50	11,318.75	10,650.00	10,260.44	10,460.44	10,494.19
ข้าวเปลือกเหนียวนาปรังเมล็ดยาว	2567				8,858									8,350
	2566			8,350	8,333.33									8,341.67
หัวมันสำปะหลังสดคละ (บาท/กก.)	2567	3.51	3.44	3.34						1.90	1.94	2.10	2.28	2.64
	2566	2.99	2.94	2.88	3.03	2.96					3.03	3.09	3.17	3.01
ผลปาล์มน้ำหนักทั้งทะลาย นน.> 15 กก. ขึ้นไป (บาท/กก.)	2567	4.69	5.08	4.83	5.07	5.00	4.88	4.87	5.01	5.62	5.93	6.40	6.45	5.32
	2566	4.11	4.20	4.30	4.64	4.78	4.82	4.78	4.88	4.72	4.47	4.75	4.72	4.60
สับปะรดบริโภคพันธุ์	2567	20.94	19.19	18.94	18.44	18.00	17.81	18.00	17.50	18.55	18.50	18.56	18.38	18.57
	2566	13.56	13.63	13.44	15.58	15.35	15.19	15.40	16.69	18.06	20.05	20.06	20.38	16.45
สับปะรดบริโภคพันธุ์	2567	12.88	11.50	11.25	10.81	11.00	10.94	11.00	11.00	11.65	11.44	12.13	11.75	11.45
	2566	7.63	7.69	7.59	8.17	8.06	7.69	8.13	9.47	9.81	11.05	10.88	12.25	9.04
ยางพาราก้อน(บาท/กก.)	2567	24.64	27.09	29.23	30.22	31.33	35.66	32.76	32.38	33.42	34.43	34.31	33.99	31.62
	2566	20.35	20.56	21.51	21.52	23.26	23.81	22.85	21.70	23.85	25.83	24.77	24.10	22.84
โคเนื้อพันธุ์ลูกผสม ขนาดใหญ่(บาท/ตัว)	2567	30,000.00	30,000.00	30,000.00	29,000.00	29,250.00	24,500.00	25,800.00	24,250.00	18,000.00	20,125.00	26,375.00	26,500.00	26,150.00
	2566	40,000.00	40,000.00	40,000.00	39,666.67	40,000.00	40,000.00	40,000.00	38,250.00	31,500.00	30,000.00	30,250.00	33,125.00	36,899.31
โคเนื้อพันธุ์ลูกผสม ขนาดกลาง(บาท/ตัว)	2567	20,000.00	24,000.00	23,750.00	21,500.00	20,000.00	20,000.00	20,000.00	18,000.00	14,000.00	15,125.00	21,500.00	21,125.00	19,916.67
	2566	36,000.00	36,000.00	36,000.00	35,333.33	36,000.00	36,000.00	36,000.00	35,000.00	27,000.00	24,200.00	23,500.00	23,125.00	32,013.19
โคเนื้อพันธุ์ลูกผสม ขนาดเล็ก(บาท/ตัว)	2567	17,000.00	18,500.00	17,000.00	16,500.00	17,000.00	15,250.00	16,000.00	14,500.00	11,300.00	12,750.00	17,500.00	17,250.00	15,879.17
	2566	28,000.00	28,000.00	27,000.00	25,333.33	26,200.00	26,000.00	26,400.00	25,250.00	20,000.00	19,200.00	17,500.00	17,000.00	23,823.61
สุกรขุนพันธุ์ลูกผสม นน.ต่ำกว่า 100 กก. (บาท/กก.)	2567	69.08	69.92	69.75	68.33	68.67	67.75	67.67	67.25	67.80	66.42	66.42	68.25	68.11
	2566	94.75	95.75	87.17	87.22	81.93	76.00	74.00	66.00	64.67	63.33	65.00	66.42	76.85



เอลนีโญ

ลานีญา



กระแสน้ำอุ่นกำลังอ่อนเปลี่ยนทิศทาง พัดจากด้านตะวันออกของมหาสมุทรแปซิฟิก ไปด้านตะวันตกของมหาสมุทรแปซิฟิก > กระแสน้ำอุ่นไหลไปยังทวีปอเมริกาใต้แทน



กระแสน้ำเย็นมากกว่าปกติ พัดจากด้านตะวันออกของมหาสมุทรแปซิฟิก มาถึงด้านตะวันตกของมหาสมุทรแปซิฟิกตามเดิม > กระแสน้ำอุ่นไหลมาอีกภูมิภาคเอเชียตะวันออกเฉียงใต้มากขึ้น

- อุณหภูมิผิวน้ำทะเลตอนกลางและตะวันออกของมหาสมุทรแปซิฟิกเจตศูนย์สุดอุ่นขึ้นผิดปกติ
- เกิดพายุฝนที่รุนแรงจนทำให้เกิดอุทกภัยบริเวณชายฝั่งของทวีปอเมริกาใต้
- เกิดความแห้งแล้งในเอเชียตะวันออกเฉียงใต้และออสเตรเลียตอนเหนือ

- อุณหภูมิผิวน้ำทะเลบริเวณตอนกลางและตะวันออกตอนกลางของแปซิฟิกเจตศูนย์สุดต่ำกว่าปกติประมาณ -0.5 องศาเซลเซียส ลงไป
- เกิดขึ้นได้ทุก 2-3 ปี นานประมาณ 9-12 เดือน อาจปรากฏอยู่ได้นานถึง 2 ปี
- เกิดความแห้งแล้งทางตอนเหนือของทวีปอเมริกาใต้
- เกิดฝนตกหนักในเอเชียตะวันออกเฉียงใต้

ผลกระทบต่อ ประเทศไทย



ปริมาณน้ำฝน น้อย กว่าปกติ

อุณหภูมิสูง กว่าปกติ



ปริมาณน้ำฝน มาก กว่าปกติ



อุณหภูมิต่ำ กว่าปกติ



กรมชลประทาน



ข่าวสารกรมชลประทาน

ผอ.สศท.3 เข้าร่วมการประชุมคณะกรรมการขับเคลื่อนงานด้านการเกษตรระดับจังหวัดหนองคาย ครั้งที่ 5/2567

เมื่อวันที่ 14 พฤศจิกายน 2567 นางสาวอุษา โทณผลิน ผู้อำนวยการสำนักงานเศรษฐกิจการเกษตรที่ 3 (ผอ. สศท.3) ได้เข้าร่วมการประชุมคณะกรรมการขับเคลื่อนงานด้านการเกษตรระดับจังหวัดหนองคาย มีเกษตรและสหกรณ์จังหวัดหนองคาย เป็นประธาน สำหรับวาระพิจารณาที่สำคัญที่เกี่ยวข้องกับสำนักงานเศรษฐกิจการเกษตร คือ การจัดทำปฏิทินผลผลิตสินค้าเกษตรรายเดือนระดับจังหวัดเพื่อการบริหารจัดการความมั่นคงอาหารและโภชนาการ ซึ่งเป็นการบันทึกข้อมูลผลผลิตสินค้าเกษตร (ผ่านแพลตฟอร์มที่สำนักงานเศรษฐกิจการเกษตรพัฒนาขึ้น) โดยเจ้าหน้าที่ระดับตำบล ทั้งด้านพืช ประมง และปศุสัตว์ ทั้งนี้ ผอ.สศท.3 ได้ให้ข้อมูลเกี่ยวกับความเป็นมาของการสร้างแพลตฟอร์มระบบปฏิทินผลผลิต และประโยชน์ของข้อมูลที่หน่วยงานระดับจังหวัดและนโยบายจะสามารถนำไปใช้ในราชการได้ ทั้งในเรื่องการกระจายผลผลิตทั้งในและนอกจังหวัด เพื่อสะท้อนความสามารถในการพึ่งพาตนเองด้านอาหาร การวางแผน demand-supply และ ยังนำไปใช้ในวางแผนการสำรองและกระจายสินค้าเกษตรที่ใช้เป็นอาหารเพื่อการบริโภคได้ โดยเฉพาะหากเกิดสถานการณ์ภัยพิบัติธรรมชาติ เช่น น้ำท่วม

