



ข่าวเศรษฐกิจการเกษตร

สำนักงานเศรษฐกิจการเกษตรที่ 3 จังหวัดอุดรธานี

สำนักงานเศรษฐกิจการเกษตร กระทรวงเกษตรและสหกรณ์

เลขที่ 774 หมู่ที่ 4 ถนน มิตรภาพ ตำบลโนนสูง อำเภอเมือง จังหวัดอุดรธานี โทรศัพท์/โทรสาร 0-4229-2557-8

ประจำปี 2567 <http://www.oae.go.th/zone3/> E-mail : Zone3@oae.go.th

ในเขตพื้นที่จังหวัดหนองบัวลำภู



คำขวัญ : รวมใจเป็นหนึ่ง เข้าถึงปัญหา สร้างแนวทางพัฒนา นำพาเกษตรไทย



กรุณาส่ง

ใช้ในราชการสำนักงานเศรษฐกิจการเกษตร

ชำระค่าฝากส่งเป็นรายเดือน

ใบอนุญาตที่ 77/2521

ปท.อุดรธานี

(นางสาวอุษา โทณผลิน)

ผู้อำนวยการสำนักงานเศรษฐกิจการเกษตรที่ 3 จังหวัดอุดรธานี

เลขที่ 774 หมู่ที่ 4 ถนนมิตรภาพ ตำบลโนนสูง อำเภอเมือง จังหวัดอุดรธานี 41330 โทร./โทรสาร 0-42292-557, 0-42292-558

บรรณาธิการแถลง

วารสารข่าวเศรษฐกิจการเกษตร รายปี ของ สศท.3 ประจำปี 2567

ก่อนอื่นต้องขอกราบสวัสดีเกษตรกรและผู้สนใจวารสารเศรษฐกิจการเกษตรทุกท่าน สำหรับวารสารรายปีฉบับนี้ ถือเป็นฉบับเอกสารรายงานสถานการณ์ การผลิต การตลาดสินค้าเกษตรที่สำคัญของจังหวัดหนองบัวลำภู ในปี 2567 เปรียบเทียบกับ ปี 2566 ที่ผ่านมารวมทั้งคาดการณ์สถานการณ์ในปี 2568 เพื่อเป็นข้อมูลเบื้องต้นสำหรับเกษตรกรและผู้สนใจใช้ประกอบการตัดสินใจในการวางแผนการผลิตการตลาดให้สอดคล้องกับสถานการณ์

สำหรับในปี 2567 มีปัจจัยทั้งด้านบวกและด้านลบที่ส่งผลกระทบต่อภาคการผลิตสินค้าเกษตร ได้แก่ ปริมาณน้ำฝน ราคาน้ำมัน ภัยธรรมชาติ ตลอดจนยุทธศาสตร์จังหวัดที่ให้ความสำคัญกับสินค้าเกษตรทั้งระดับต้นทาง กลางทาง และปลายทาง ตลอดจนมาตรการช่วยเหลือเกษตรกร และการเพิ่มประสิทธิภาพการผลิต เป็นต้น

สำหรับวารสารฉบับนี้ ทางทีมบรรณาธิการได้นำเกร็ดความรู้เกี่ยวกับ “โรคใบร่วงยางพารา” ในการผลิตยางพาราพร้อมการแนะนำวิธีป้องกันและกำจัดโรค ท่านสามารถติดตามได้

ในวาระดิถีขึ้นปีใหม่ 2568 ทางคณะผู้จัดทำขออาราธนา คุณพระศรีรัตนตรัยและสิ่งศักดิ์สิทธิ์ทั้งหลาย จงดลบันดาลให้ท่านพร้อมครอบครัว ประสบแต่ความสุข ด้วยจตุรพิพรชัย สมบูรณ์พูนผลในสิ่งที่พึงปรารถนาทุกประการ เทอญ



นายทักษิณ สิทธิพรหม
นักวิเคราะห์นโยบายและแผน

ประเด็นที่สำคัญ : หน้า

•บรรณาธิการแถลง	2
•ภาวะการผลิต การตลาด และราคา สินค้าเกษตรที่สำคัญ	
-ข้าวนาปี	3
-ข้าวนาปรัง	4
-มันสำปะหลัง	5
-อ้อยโรงงาน	6
-ยางพารา	7
-โคเนื้อ	8
-สุกร	9
•ตารางราคาสินค้าเกษตร ที่สำคัญ ณ ไรณา	10
•เกร็ดความรู้ทั่วไป	12
•ข่าวประชาสัมพันธ์	13

ค่านิยมร่วม OAE²

- O (Openness) การเปิดกว้างทางความคิด
- A (Awakening) การตื่นตัว ตื่นรู้
- E (Effectiveness) การทำงานที่มีประสิทธิผล

ที่ปรึกษา : นางสาวอุษา โทณผลิน
นางอาทิตยา ดวงจันทา

บรรณาธิการ : นายทักษิณ สิทธิพรหม

ผู้ช่วยบรรณาธิการ: นางสาวศิรินภา เภาโคตศรี

กองบรรณาธิการ : ส่วนแผนพัฒนาเขตเศรษฐกิจการเกษตร

เจ้าของ ; สำนักงานเศรษฐกิจการเกษตรที่ 3 จังหวัดอุดรธานี

เลขที่ 774 ม.4 ถนนมิตรภาพ ตำบลโนนสูง อำเภอเมือง

จังหวัดอุดรธานี โทรศัพท์/โทรสาร 0-4229-2557-8

E-mail: Zone3@oae.go.th

ข้าวนาปี

ภาวะการผลิตข้าวนาปี ของจังหวัดหนองบัวลำภู พบว่า ในปี 2567/68 มีเนื้อที่เพาะปลูก 730,410 ไร่ ลดลงจาก 733,706 ไร่ ของปีที่ผ่านมาร้อยละ 0.45 เนื้อที่เก็บเกี่ยว 705,341 ไร่ ลดลงจากปีที่ผ่านมาร้อยละ 0.19 ผลผลิต 258,657 ตัน เพิ่มขึ้นจากปีที่ผ่านมาร้อยละ 0.35 และผลผลิตเฉลี่ย 367 กิโลกรัมต่อไร่ ลดลงจาก 365 กิโลกรัมต่อไร่ของปีที่ผ่านมาร้อยละ 0.55 เนื่องจาก ราคาข้าวตกต่ำทำให้เกษตรกรลดพื้นที่เพาะปลูกลง และเปลี่ยนไปปลูกพืชอื่นที่ให้ผลตอบแทนดีกว่า อีกทั้งยังมีต้นทุนสูงขึ้นในการผลิต เกษตรกรลดปุ๋ยและวิธีปลูกที่มีค่าใช้จ่ายน้อย ส่งผลให้ปริมาณผลผลิต และผลผลิตต่อไร่ลดลง รายละเอียดดังภาพที่ 1

สำหรับปี 2568/69 คาดว่าผลผลิตจะเพิ่มขึ้นจากปีที่ผ่านมาระยะหนึ่ง เนื่องจาก สภาพภูมิอากาศเอื้ออำนวยปริมาณน้ำฝนเพียงพอ ราคาข้าวเริ่มปรับตัวสูงขึ้น เป็นเหตุให้เกษตรกรขยายพื้นที่ปลูก และผลผลิตต่อไร่คาดการณ์เพิ่มขึ้น เนื่องจากเกษตรกรเอาใจใส่ดูแลการผลิตเป็นอย่างดี

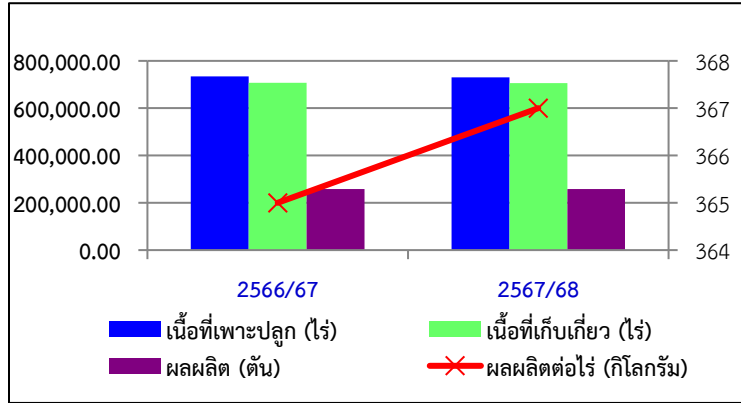
ราคาข้าวนาปีที่เกษตรกรขายได้ ณ ไร่นา เฉลี่ยปี 2566-2567 ของจังหวัดหนองบัวลำภู สามารถแยกได้ดังนี้

ข้าวเปลือกเจ้านาปีพันธุ์ข้าวหอมมะลิปี 2567 ราคาเฉลี่ย 14,400.47 บาท/ตัน เพิ่มขึ้นจาก 13,716.23 บาท/ตัน ของปีที่ผ่านมาร้อยละ 4.99 รายละเอียดดังภาพที่ 2

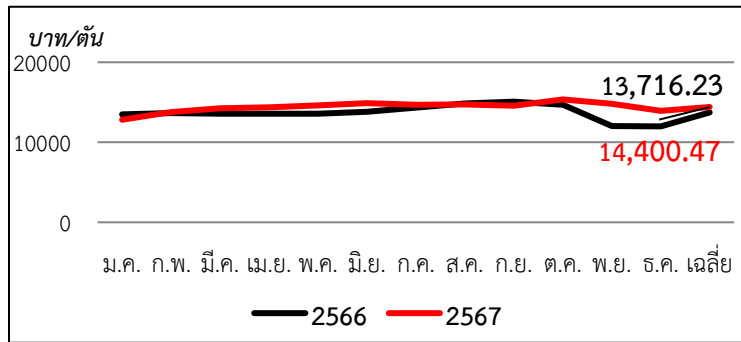
ข้าวเปลือกเหนียวนาปีเมล็ดสั้นความชื้น 14-15% ปี 2567 ราคาเฉลี่ย 11,437.46 บาท/ตัน เพิ่มขึ้นจาก 10,169.23 บาท/ตัน ของปีที่ผ่านมาร้อยละ 12.47 รายละเอียดดังภาพที่ 3

ข้าวเปลือกเหนียวนาปีพันธุ์ กข.6 ความชื้น 14-15% ปี 2567 ราคาเฉลี่ย 13,350.28 บาท/ตัน เพิ่มขึ้นจาก 12,930.94 บาท/ตัน ของปีที่ผ่านมาร้อยละ 3.24 รายละเอียดดังภาพที่ 4

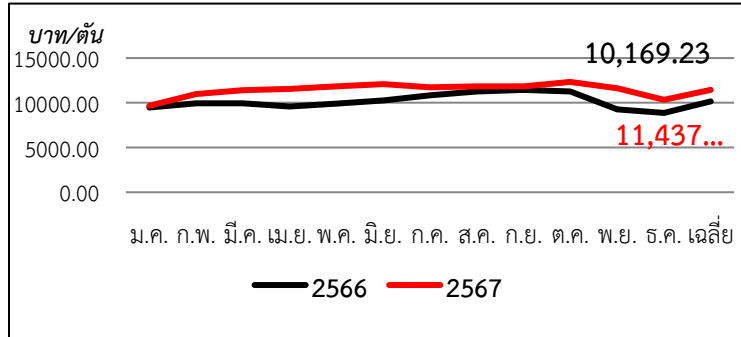
ปี 2568 ราคาข้าวเปลือกทุกชนิดปรับตัวเพิ่มขึ้นเนื่องจาก ผลผลิตข้าวนาปีปีนี้มีปริมาณเพิ่มขึ้นเล็กน้อยจากปีที่แล้ว ตลาดยังมีความต้องการอย่างต่อเนื่อง อีกทั้งการส่งออกตลาดทั้งในประเทศและต่างประเทศเพิ่มขึ้น



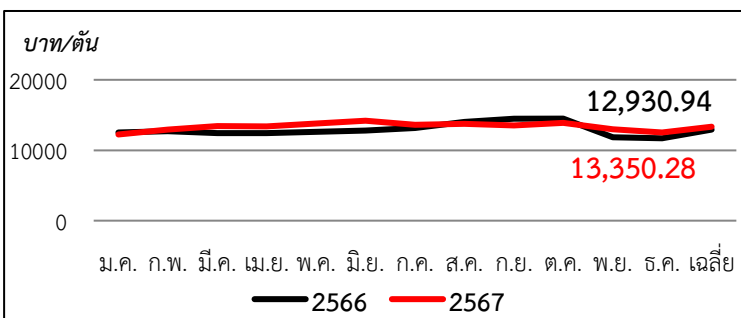
ภาพที่ 1 เนื้อที่เพาะปลูก เนื้อที่เก็บเกี่ยว ผลผลิต และผลผลิตต่อไร่ ข้าวนาปี จังหวัดหนองบัวลำภู ปี 2566/67 - 2567/68



ภาพที่ 2 ราคาข้าวเปลือกเจ้านาปีพันธุ์ข้าวหอมมะลิที่เกษตรกรขายได้ ณ ไร่นารายเดือนปี 2566 - 2567



ภาพที่ 3 ราคาข้าวเปลือกเหนียวนาปีเมล็ดสั้นที่เกษตรกรขายได้ ณ ไร่นารายเดือนปี 2566 - 2567



ภาพที่ 4 ราคาข้าวเปลือกเหนียวนาปีพันธุ์ กข.6 ที่เกษตรกรขายได้ ณ ไร่นารายเดือนปี 2566 - 2567



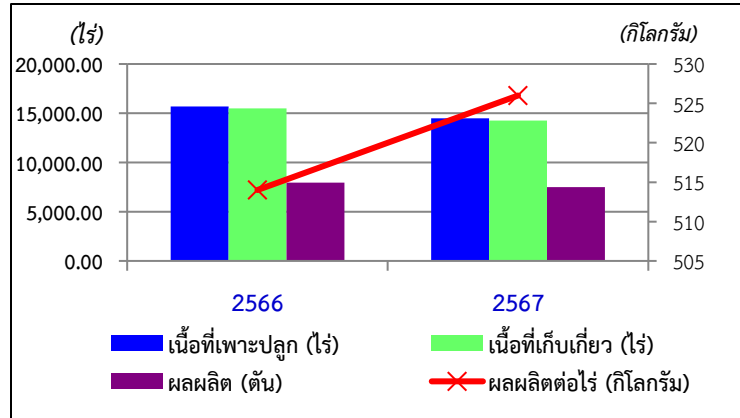
ข้าวนาปรัง

ภาวะการผลิตข้าวนาปรัง ของจังหวัดหนองบัวลำภู พบว่า ในปี 2567 เนื้อที่เพาะปลูก 14,478 ไร่ ลดลงจาก 15,701 ไร่ ของปีที่ผ่านมา ร้อยละ 7.79 เนื้อที่เก็บเกี่ยว 14,271 ไร่ ลดลงจาก 15,483 ของปีที่ผ่านมา ร้อยละ 7.83 เนื่องจากปีนี้ปริมาณน้ำในอ่างเก็บน้ำและเขื่อนมีน้อย เกษตรกรหันมาปลูกมันสำปะหลังแทน และผลผลิต 7,503 ตัน ลดลงจาก 7,962 ตัน ของปีที่ผ่านมา ร้อยละ 5.76 ผลผลิตเฉลี่ย 526 กิโลกรัมต่อไร่ เพิ่มขึ้นจาก 514 กิโลกรัมต่อไร่ ของปีที่ผ่านมา ร้อยละ 2.33 เนื่องจาก ข้าวในปีที่ผ่านมาราคาดีจึงใจให้เกษตรกรดูแลเอาใจใส่เป็นอย่างดี ส่งผลให้มีปริมาณผลผลิตต่อไร่เพิ่มขึ้น ดังภาพที่ 5

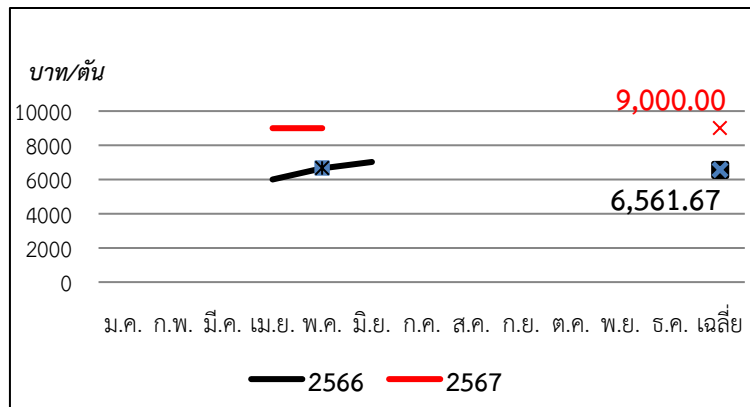
สำหรับในปี 2568 คาดว่าเนื้อที่เพาะปลูก ผลผลิตจะเพิ่มขึ้นจากปีที่ผ่านมา เนื่องจาก สภาพภูมิอากาศ ปริมาณน้ำในอ่างเก็บน้ำรวมทั้งแหล่งน้ำตามธรรมชาติเพียงพอต่อการปลูกข้าวนาปรัง อีกทั้งราคาอยู่ในเกณฑ์ดี จึงใจทำให้เกษตรกรขยายพื้นที่ปลูกและดูแลเอาใจใส่

ราคาข้าวเปลือกเหนียวนาปรังเมล็ดสั้นความชื้น % ที่เกษตรกรขายได้ ณ ไร่นารายเดือน เฉลี่ยปี 2567 ของจังหวัดหนองบัวลำภู

ข้าวเปลือกเหนียวนาปรังเมล็ดยาวความชื้น 18-19 % ปี 2567 ราคาเฉลี่ย 9,000 บาท/ตัน เพิ่มขึ้นจาก 6,561.67 บาท/ตัน ของปีที่ผ่านมา ร้อยละ 37.16 เนื่องจากผลผลิตข้าวนาปีมีปริมาณน้อยกว่าปีที่ผ่านมา อีกทั้งยังมีความต้องการของตลาดอย่างต่อเนื่อง รายละเอียดดังภาพที่ 6



ภาพที่ 5 เนื้อที่เพาะปลูก เนื้อที่เก็บเกี่ยว ผลผลิต และผลผลิตต่อไร่ ข้าวนาปรัง จังหวัดหนองบัวลำภู ปี 2566 - 2567



ภาพที่ 6 แสดงราคาข้าวเปลือกเหนียวนาปรังเมล็ดสั้นที่เกษตรกรขายได้ ณ ไร่นารายเดือน ปี 2566 - 2567



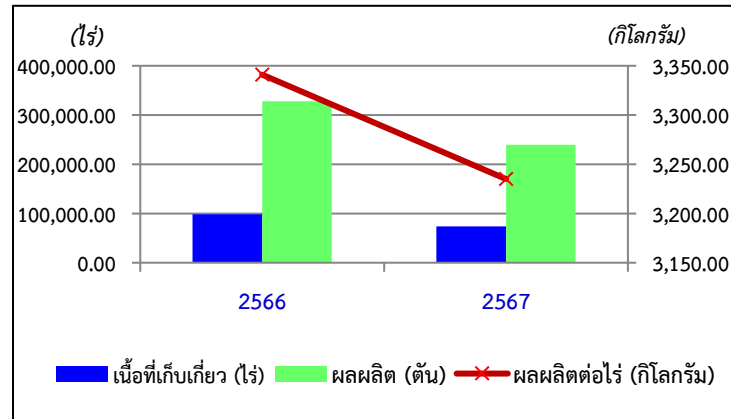
มันสำปะหลัง

ภาวะการผลิตมันสำปะหลังของจังหวัดหนองบัวลำภู พบว่า ในปี 2567 มีเนื้อที่เก็บเกี่ยว 74,105 ไร่ ลดลงจาก 98,198 ไร่ ของปีที่ผ่านมา ร้อยละ 24.54 ผลผลิต 239,718 ตัน ลดลงจาก 328,061 ตัน ของปีที่ผ่านมา ร้อยละ 26.93 ผลผลิตเฉลี่ย 3,235 กิโลกรัมต่อไร่ ลดลงจาก 3,341 กิโลกรัมต่อไร่ ของปีที่ผ่านมา ร้อยละ 3.17 เนื่องจาก เกษตรกรลดพื้นที่ปลูกมันสำปะหลังหันมาปลูกอ้อยโรงงานแทน เกิดภัยแล้งฝนทิ้งช่วง สภาพภูมิอากาศร้อนจัด-หนาวจัด อีกทั้งฝนตกหนักกระยะเก็บเกี่ยว ทำให้หัวมันเน่า ส่งผลพื้นที่ปลูกและปริมาณผลผลิตลดลง รายละเอียดดังภาพที่ 7

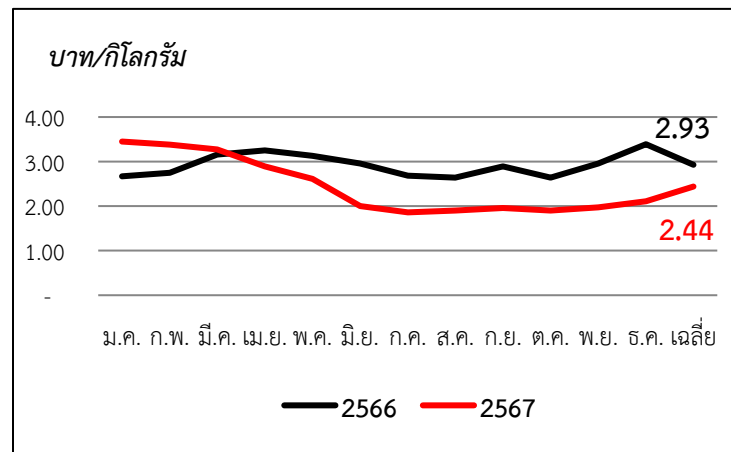
สำหรับในปี 2568 คาดว่าพื้นที่ปลูก พื้นที่เก็บเกี่ยว และปริมาณผลผลิตมันสำปะหลังจะลดลง เนื่องจาก เกษตรกรหันมาปลูกอ้อยโรงงานแทน ซึ่งให้ผลตอบแทนสูงกว่า อีกทั้งราคาหัวมันสำปะหลังที่เกษตรกรขายได้ราคาตกต่ำในช่วงปลายปี 2567

ราคาหัวมันสำปะหลังสดคละที่เกษตรกรขายได้ ณ ไร่นาเฉลี่ยปี 2566 - 2567 ของจังหวัดหนองบัวลำภู

ปี 2567 ราคาหัวมันสำปะหลังสดคละเฉลี่ย 2.44 บาท/กิโลกรัม ลดลงจาก 2.93 บาท/กิโลกรัม ของปีที่ผ่านมา ร้อยละ 16.57 เนื่องจาก การส่งออกแป้งมันสำปะหลังไทยไปจีนลดลง ทำให้ราคาในจังหวัดปรับตัวลดลง รายละเอียดดังภาพที่ 8



ภาพที่ 7 เนื้อที่เก็บเกี่ยว ผลผลิต และผลผลิตต่อไร่ มันสำปะหลัง จังหวัดหนองบัวลำภู ปี 2564 - 2565



ภาพที่ 8 ราคาหัวมันสำปะหลังสดคละที่เกษตรกรขายได้ ณ ไร่นารายเดือน ปี 2564 - 2565



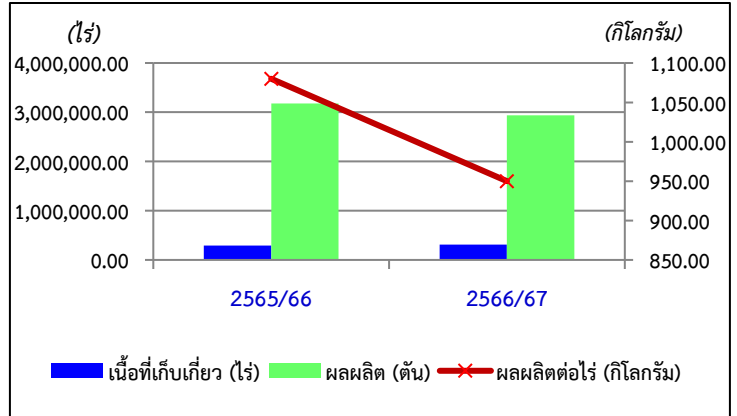
อ้อยโรงงาน

ภาวะการผลิตอ้อยโรงงาน ของจังหวัดหนองบัวลำภู พบว่า ในปี 2566/67 มีเนื้อที่เก็บเกี่ยว 309,079 ไร่ เพิ่มขึ้นจาก 294,381 ไร่ ของปีที่ผ่านมา ร้อยละ 4.99 ผลผลิต 2,936,250 ตัน ลดลงจาก 3,179,320 ตัน ของปีที่ผ่านมา ร้อยละ 7.65 ผลผลิตเฉลี่ย 9.50 ตันต่อไร่ ลดลงจาก 10.80 ตันต่อไร่ ของปีที่ผ่านมา ร้อยละ 12.04 เนื่องจาก เกษตรขยายพื้นที่ปลูกจากเดิมที่ปลูกข้าวและมันสำปะหลัง ซึ่งอ้อยให้ผลตอบแทนดีกว่าผลผลิตและผลผลิตต่อไร่ลดลง เนื่องจาก เกิดภัยแล้งฝนทิ้งช่วง ประกอบกับสภาพภูมิอากาศร้อนจัด-หนาวจัด ทำให้การเจริญเติบโตของต้นอ้อยไม่ดี ส่งผลให้ผลผลิตและผลผลิตต่อไร่ลดลงจากปีที่แล้ว รายละเอียดดังภาพที่ 9

สำหรับในปี 2567/68 คาดว่าเนื้อที่เก็บเกี่ยวและผลผลิตต่อไร่ จะเพิ่มขึ้นจากปีที่แล้ว เนื่องจาก ฟ้าอ้อยยังมีความต้องการของตลาดและให้ผลตอบแทนดีกว่าข้าวและมันสำปะหลัง

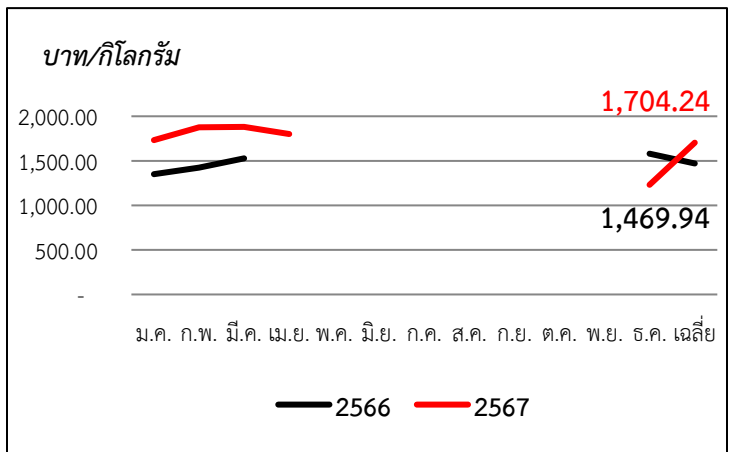
ราคาอ้อยโรงงานที่เกษตรกรขายได้ ณ ไร่นาเฉลี่ยปี 2566 - 2567 ของจังหวัดหนองบัวลำภู

อ้อยโรงงาน ปี 2567 ราคาเฉลี่ย 1,704.24 บาทต่อตัน เพิ่มขึ้นจาก 1,469.94 บาทต่อตัน ของปีที่ผ่านมา ร้อยละ 15.94 เนื่องจาก ราคาน้ำตาลทรายดิบในตลาดโลกมีความผันผวน อีกทั้งราคาน้ำมันสูงขึ้นและราคาอ้อยขึ้นต้นปรับตัวเพิ่มขึ้น ส่งผลให้ราคาอ้อยโรงงานที่เกษตรกรขายได้ปรับตัวเพิ่มขึ้น รายละเอียดดังภาพที่ 10



ที่มา: สำนักงานคณะกรรมการอ้อยและน้ำตาลทราย

ภาพที่ 9 เนื้อที่เก็บเกี่ยว ผลผลิต และผลผลิตต่อไร่ อ้อยโรงงาน จังหวัดหนองบัวลำภู ปี 2565/66 - 2566/67



ภาพที่ 10 ราคาอ้อยโรงงานที่เกษตรกรขายได้ ณ ไร่นารายเดือน ปี 2566 - 2567



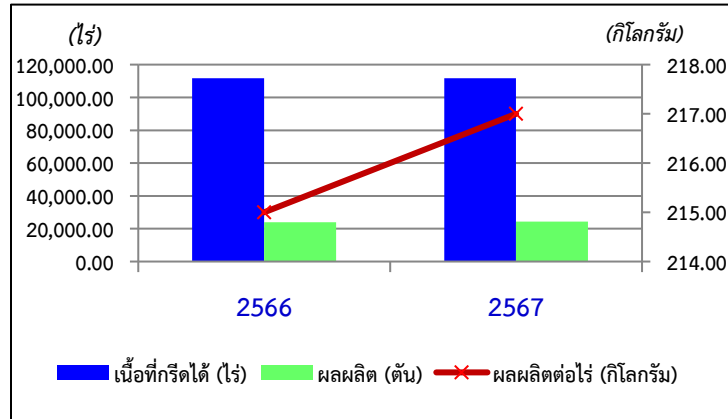
ยางพารา

ภาวะการผลิตยางพารา ของจังหวัดหนองบัวลำภู พบว่า ในปี 2567 มีเนื้อที่กรี๊ดได้ 111,734 ไร่ เพิ่มขึ้นจาก 111,671 ไร่ของปีที่ผ่านมา ร้อยละ 0.06 ผลผลิต 24,246 ตัน เพิ่มขึ้นจาก 23,968 ตัน ของปีที่ผ่านมา ร้อยละ 1.16 และผลผลิตเฉลี่ย 217 กิโลกรัมต่อไร่ เพิ่มขึ้นจาก 215 กิโลกรัมต่อไร่ ของปีที่ผ่านมา ร้อยละ 0.93 เนื่องจากมีต้นยางที่เปิดหน้ายางใหม่เพิ่มขึ้นและอยู่ในช่วงที่ให้ผลผลิตสูง และผลผลิตต่อไร่เพิ่มขึ้น เนื่องจากปริมาณน้ำฝนในปีนี้ดีกว่าปีที่ผ่านมา ยางมีความสมบูรณ์ รายละเอียดดังภาพที่ 13

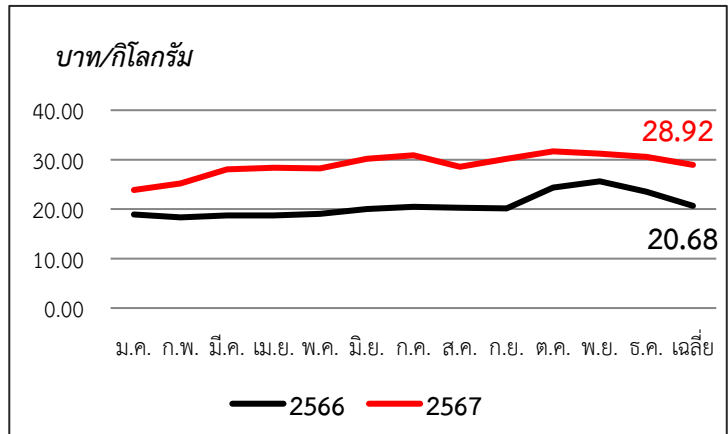
สำหรับในปี 2568 คาดว่าเนื้อที่กรี๊ดได้เพิ่มขึ้นจากยางพาราที่มีการปลูกตั้งแต่ปี 2558 สำหรับผลผลิตต่อไร่คาดว่าจะเพิ่มขึ้น เนื่องจาก ต้นยางพาราซึ่งอยู่ในช่วงอายุที่ให้ผลผลิตสูง มีเนื้อที่เปิดกรี๊ดใหม่เพิ่มขึ้น ประกอบกับสภาพอากาศเหมาะสมต่อการเจริญเติบโตของต้นยางพารา ส่งผลให้ปริมาณยางพาราในภาพรวมเพิ่มขึ้น

ราคายางก้อนถ้วยคละที่เกษตรกรขายได้ ณ ไร่นาเฉลี่ย ปี 2566 - 2567 ของจังหวัดหนองบัวลำภู

ปี 2567 ราคายางก้อนถ้วยคละเฉลี่ย 28.92 บาท/กิโลกรัม เพิ่มขึ้นจาก 20.68 บาท/กิโลกรัม ของปีที่ผ่านมา ร้อยละ 39.82 เนื่องจากตลาดเงินซึ่งเป็นตลาดหลักยังมีความต้องการอย่างต่อเนื่องตามภาวะเศรษฐกิจที่เริ่มดีขึ้น อีกทั้งราคาน้ำมันในตลาดโลกปรับสูงขึ้น รายละเอียดดังภาพที่ 14



ภาพที่ 13 เนื้อที่กรี๊ดได้ ผลผลิต และผลผลิตต่อไร่ ยางพารา จังหวัดหนองบัวลำภู ปี 2566 - 2567



ภาพที่ 14 แสดงราคายางก้อนถ้วยคละที่เกษตรกรขายได้ ณ ไร่นารายเดือน ปี 2566 - 2567



โคเนื้อ

ภาวะการผลิตโคเนื้อ ของจังหวัดหนองบัวลำภู พบว่า ในปี 2566 มีจำนวนโคเนื้อ 62,676 ตัว เพิ่มขึ้นจาก 59,448 ตัว ของปีที่ผ่านมา ร้อยละ 5.43 ปริมาณการผลิต 8,422 ลดลงจาก 8,691 ตัว ของปีที่ผ่านมา ร้อยละ 3.10 เนื่องจาก เกษตรกรเลี้ยงโคเนื้อเป็นอาชีพเสริมเพิ่มขึ้น ทำให้ราคาปรับตัวลดลง ส่งผลให้เกษตรกรชะลอการขยายการเลี้ยงปริมาณการผลิตจึงลดลง เมื่อเทียบกับปีที่แล้ว รายละเอียดดังภาพที่ 15

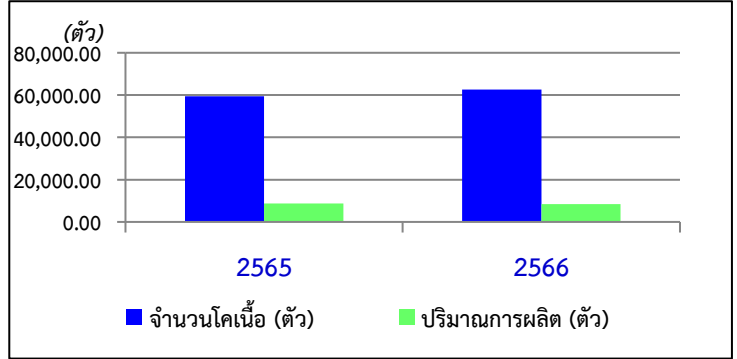
สำหรับในปี 2567 จำนวนโคเนื้อจะเพิ่มขึ้นจากปีที่ผ่านมา เนื่องจากเนื้อโคยังคงเป็นที่ต้องการของตลาด เกษตรกรมีการบริหารจัดการฟาร์มเป็นอย่างดี ประกอบกับนโยบายภาครัฐสนับสนุนพื้นที่นาไม่เหมาะสมสามารถปลูกหญ้าและเลี้ยงโค

ราคาโคเนื้อที่เกษตรกรขายได้ ณ ไร่นาเฉลี่ยปี 2566 - 2567 ของ จังหวัดหนองบัวลำภู สามารถแยกได้ดังนี้
โคเนื้อพันธุ์ลูกผสมขนาดใหญ่ ปี 2567 ราคาเฉลี่ย 50,000 บาท/ตัว ลดลงจาก 50,048.61 บาท/ตัว ของปีที่ผ่านมา ร้อยละ 0.10 รายละเอียดดังภาพที่ 16

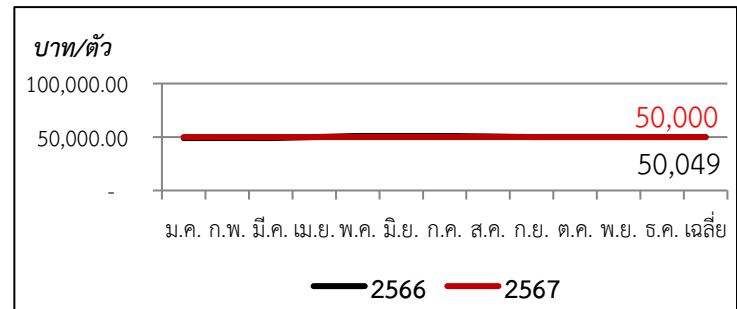
โคเนื้อพันธุ์ลูกผสมขนาดกลาง ปี 2567 ราคาเฉลี่ย 37,000 บาท/ตัว ราคาเพิ่มขึ้นจาก 36,807.87 บาท/ตัว ของปีที่ผ่านมา ร้อยละ 0.52 รายละเอียดดังภาพที่ 17

โคเนื้อพันธุ์ลูกผสมขนาดเล็ก ปี 2567 ราคาเฉลี่ย 24,400 บาท/ตัว เพิ่มขึ้นจาก 24,210.19 บาท/ตัว ของปีที่ผ่านมา ร้อยละ 0.78 รายละเอียดดังภาพที่ 18

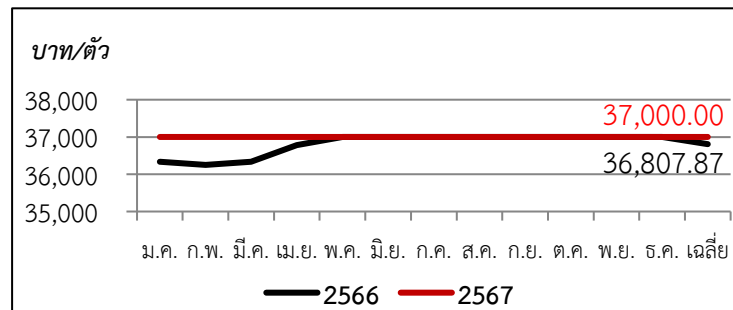
ราคาโคเนื้อพันธุ์ลูกผสมขนาดใหญ่ ปรับตัวลดลงเนื่องจาก เกษตรกรผู้เลี้ยงโคเนื้อได้ชะลอการขยายการเลี้ยง อีกทั้งตลาดมีความต้องการน้อย ส่วนโคเนื้อขนาดกลาง และขนาดเล็กราคาสูงขึ้น เนื่องจาก ตลาดยังมีความต้องการอย่างต่อเนื่อง



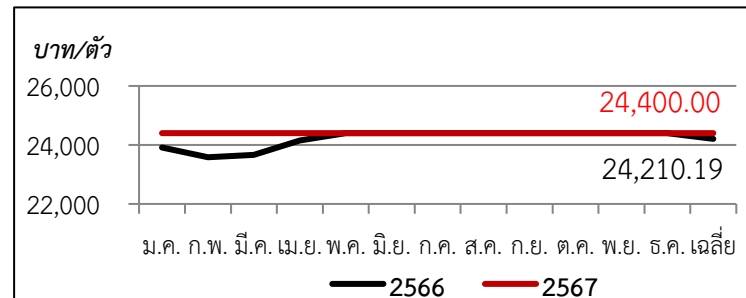
ภาพที่ 15 จำนวนและปริมาณการผลิตโคเนื้อ ปี 2565-2566 ของจังหวัดหนองบัวลำภู



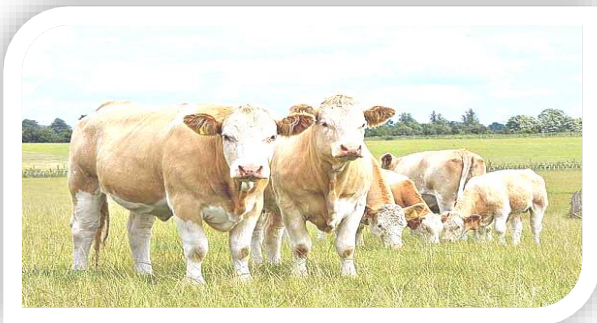
ภาพที่ 16 ราคาโคเนื้อพันธุ์ลูกผสมขนาดใหญ่ที่เกษตรกรขายได้ ณ ไร่นารายเดือน ปี 2566 - 2567



ภาพที่ 17 ราคาโคเนื้อพันธุ์ลูกผสมขนาดกลางที่เกษตรกรขายได้ ณ ไร่นารายเดือน ปี 2566 - 2567



ภาพที่ 18 ราคาโคเนื้อพันธุ์ลูกผสมขนาดเล็กที่เกษตรกรขายได้ ณ ไร่นารายเดือน ปี 2566 - 2567



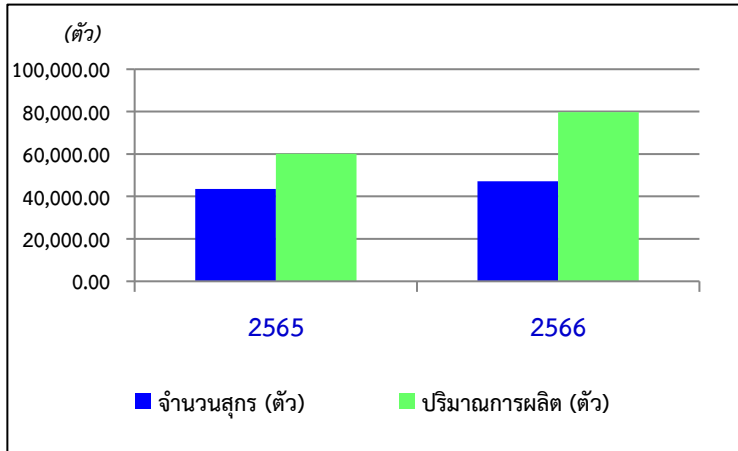
สุกร

ภาวะการผลิตสุกรของจังหวัดหนองบัวลำภู พบว่า ในปี 2566 มีจำนวนสุกร 47,089 ตัว เพิ่มขึ้นจาก 43,600 ตัว ของปีที่ผ่านมา ร้อยละ 8.00 ปริมาณการผลิต 79,779 ตัว เพิ่มขึ้นจาก 60,096 ตัว ของปีที่ผ่านมา ร้อยละ 32.75 เนื่องจาก ผู้ผลิตรายกลางและรายใหญ่เพิ่มปริมาณการผลิตมากขึ้น เนื่องจากตลาดไม่เพียงพอต่อความต้องการ ส่งผลให้ปริมาณการผลิตเพิ่มขึ้น

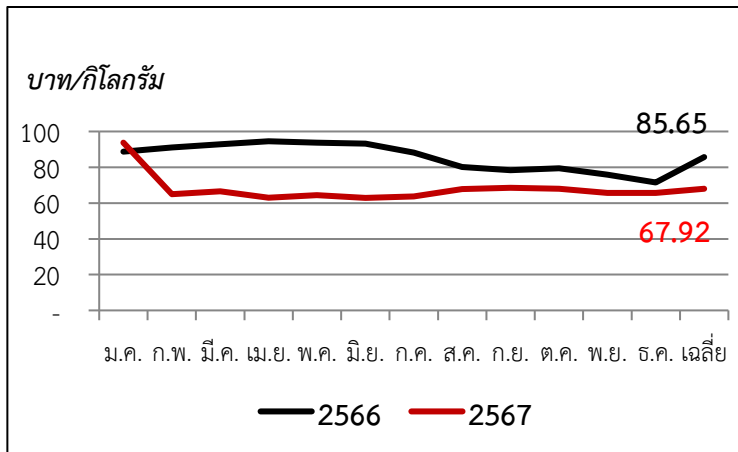
สำหรับในปี 2567 จำนวนสุกรจะเพิ่มขึ้นจากปีที่ผ่านมา เนื่องจาก ตลาดยังมีความต้องการบริโภคเนื้อสุกรทั้งในและต่างประเทศอย่างต่อเนื่อง ตลอดจนเกษตรกรมีการบริหารจัดการฟาร์มและป้องกันโรคระบาดได้เป็นอย่างดี ทำให้อัตราการรอดของสุกรเพิ่มขึ้น ส่งผลให้ปริมาณการผลิตเพิ่มขึ้น

ราคาสุกรลูกผสมที่เกษตรกรขายได้ ณ ไร่นาเฉลี่ยปี 2565 - 2566 ของจังหวัดหนองบัวลำภู

สุกรขุนพันธุ์ลูกผสมน้ำหนักต่ำกว่า 100 ก.ก. ปี 2567 ราคาเฉลี่ย 67.92 บาท/กิโลกรัม ลดลงจาก 85.65 บาท/กิโลกรัม ของปีที่ผ่านมา ร้อยละ 26.12 เนื่องจาก ผลผลิตสุกรออกสู่ตลาดมากกว่าปีที่แล้ว ส่งผลราคาปรับตัวลดลงเมื่อเทียบกับปีที่ผ่านมา รายละเอียดดังภาพที่ 20



ภาพที่ 19 จำนวนสุกร และปริมาณการผลิตสุกรของจังหวัดหนองบัวลำภู ปี 2565-2566



ภาพที่ 20 แสดงราคาสุกรขุนพันธุ์ลูกผสมที่เกษตรกรขายได้ ณ ไร่นารายเดือน ปี 2566 - 2567



ตารางราคาสินค้าเกษตรที่สำคัญ ณ ไร้ณา

10

เฉลี่ยเดือนมกราคม - ธันวาคม 2567

รายการ	หน่วย (บาท)	จังหวัดเลย	จังหวัดหนองบัวลำภู	จังหวัดอุดรธานี	จังหวัดหนองคาย	จังหวัดบึงกาฬ	จังหวัดนครพนม	จังหวัดสกลนคร
ข้าวเปลือกเจ้านาปี พันธุ์ข้าวดอกมะลิ 105 ชนิด 100 %	ตัน	13,297.21	14,400.47	14,139.78	14,4560.84	13,424.69	14,324.04	14,319.15
ข้าวเปลือกเหนียว นาปีพันธุ์ กข.6 ความชื้น 14-15%	ตัน	12,268.05	13,350.28	12,817.83	13,053.03	12,626.45	12,306.91	12,770.60
ข้าวเปลือกเหนียว นาปีเมล็ดสั้น ความชื้น 14-15%	ตัน	10,805.91	11,437.46	11,522.21	11,376.08	10,798.60	10,046.33	9,763.55
อ้อยโรงงาน	ตัน	1,621.15	1,704.24	9,36.34	13,88.00	-	-	1,357.08
หัวมันสำปะหลังสด	กก.	2.74	2.44	2.40	2.64	3.24	2.79	2.47
ยางก้อนถ้วย	กก.	28.21	28.92	31.77	31.62	33.58	30.94	28.43
ผลปาล์มน้ำมัน ทั้งทะลาย นน.>15 กก.ขึ้นไป	กก.	4.498	4.76	5.14	5.32	5.46	4.87	5.09
ข้าวโพดเลี้ยงสัตว์ ความชื้น 14.5%	กก.	8.26	8.66	-	-	-	-	-



ตารางราคาสินค้าเกษตรที่สำคัญ ณ ไร้ณา

เฉลี่ยเดือนมกราคม - ธันวาคม 2567

รายการ	หน่วย (บาท)	จังหวัด เลย	จังหวัด หนองบัวลำภู	จังหวัด อุดรธานี	จังหวัด หนองคาย	จังหวัด บึงกาฬ	จังหวัด สกลนคร	จังหวัด นครพนม
สุกรขุนพันธุ์ ลูกผสม นน. ต่ำกว่า 100 กก.	กก.	66.36	65.37	69.60	68.11	64.00	54.66	64.42
โคเนื้อพันธุ์ลูกผสม ขนาดใหญ่	กก.	35,875	50,000	45,000	26,150	37,042	34,229	42,160
โคเนื้อพันธุ์ลูกผสม ขนาดกลาง	กก.	29,719	37,000	34,375	19,917	28,125	29,396	31,751
โคเนื้อพันธุ์ลูกผสม ขนาดเล็ก	กก.	25,748	24,400	23,500	15,879	18,417	24,688	12,347

โรคใบร่วงยางพารา

เชื้อสาเหตุ เชื้อรา Pestalotiopsis sp.

ลักษณะอาการ เกิดบนใบแก่ อาการเริ่มต้นใต้ใบมีลักษณะรอยช้ำค่อนข้างกลม ผิวใบด้านบนบริเวณเดียวกันสีเหลืองกลม (chlorosis) ต่อมาเนื้อเยื่อบริเวณนี้เป็นแผลตายแห้ง (necrosis) เปลี่ยนเป็นสีคล้ำขอบแผลดำ และเปลี่ยนเป็นเนื้อเยื่อแห้งสีสนิมชืด รอบแผลไม่เป็นสีเหลือง (noyellowhallow) รูปร่างแผลค่อนข้างกลมขนาดเส้นผ่านศูนย์กลางมากกว่า 0.5 เซนติเมตร จำนวนจุดแผลบนแผ่นใบมีมากกว่า 1 แผล อาจเจริญลุกลามซ้อนกันเป็นแผลขนาดใหญ่ ระยะรุนแรงใบจะร่วงในที่สุด สามารถระบาดในยางทุกพันธุ์ ทำให้ผลผลิตลดลงมากกว่า 50% เมื่อใบร่วง ต้นยางจะผลิใบใหม่ จากนั้นประมาณ 3 เดือนเมื่อใบยางแก่เต็มที่ หากมีความชื้นที่เหมาะสมเชื้อราสามารถเข้าทำลายซ้ำๆ

การแพร่ระบาด การแพร่ระบาดมักเกิดช่วงที่มีความชื้นสูงในระยะใบแก่ พันธุ์ยางทุกพันธุ์อ่อนแอต่อการเกิดโรค เชื้อสาเหตุแพร่กระจายโดยลม ฝน การเคลื่อนย้ายท่อนพันธุ์หรือวัสดุปลูกในแปลงที่เกิดโรค และมีพืชอาศัยค่อนข้างกว้าง เช่น วัชพืช สมุนไพร พืชผักสวนครัว ไม้ผลบางชนิด และพืชจำพวกเฟิน



แนะนำวิธีการป้องกันกำจัด ดังนี้

1. ใส่ปุ๋ยบำรุงสม่ำเสมอเพื่อสร้างความสมบูรณ์ให้กับต้นยาง สามารถสร้างใบใหม่ออกมาทดแทนใบยางที่ร่วงเนื่องจากโรคได้อย่างรวดเร็ว
2. หากสังเกตเห็นต้นยางมีใบเหลืองให้ตรวจสอบอาการของโรคบนใบ และใบยางที่ร่วงหากพบมีอาการของโรคให้รีบใช้สารเคมีฉีดพ่นทรงพุ่มให้ทั่วทั้งแปลงโดยเครื่องฉีดพ่นสารเคมีแรงดันสูง
3. สารเคมี ฉีดพ่นพุ่มใบ อย่างน้อย 2 ครั้ง (เช้า 7-15 วัน)
 - **เบนอิมิล** อัตราผสม 20-30 กรัมต่อน้ำ 20 ลิตร ผสมสารจับใบ 2 ซีซี ฉีดพ่นพุ่มใบจากข้างล่างอัตรา 100 ลิตร/ไร่ - **โพธิเนป** หรือ **แมนโคเซป** หรือ **คลอโรธาโลนิล** อัตราผสม 50 กรัมต่อน้ำ 20 ลิตร ผสมสารจับใบ 2 ซีซี ฉีดพ่นพุ่มใบจากใต้ทรงพุ่มอัตรา 100 ลิตร/ไร่
 - **เฮกซาโคนาโซล** (5% a.i.) อัตราผสม 30-40 ซีซีต่อน้ำ 20 ลิตร ผสมสารจับใบ 2 ซีซี ฉีดพ่นพุ่มใบจากข้างล่างอัตรา 100 ลิตร/ไร่
 - **โปรปีโคนาโซล** (25% a.i.) อัตราผสม 10-15 ซีซีต่อน้ำ 20 ลิตร ผสมสารจับใบ 2 ซีซี ฉีดพ่นพุ่มใบจากข้างล่างอัตรา 100 ลิตร/ไร่
 - **ไทโอฟานเมทิล** (thiophanate methyl) อัตราผสม 20 กรัมต่อน้ำ 20 ลิตร ผสมสารจับใบ 2 ซีซี ฉีดพ่นพุ่มใบจากข้างล่างอัตรา 100 ลิตร/ไร่ ฉีดพ่นพื้นสวนที่มีใบที่เป็นโรคร่วง - **พื้นดินในสวนยางให้พ่นสารเคมีไทโอฟานเมทิล** (thiophanate methyl) อัตราผสม 20 กรัมต่อน้ำ 20 ลิตร หรืออาจใช้เชื้อจุลินทรีย์ เช่น เชื้อไตรโคเดอร์มาควบคุมเชื้อสาเหตุโรคที่ติดมากับใบที่ร่วงลงดิน

.....

ที่มา: กรมวิชาการเกษตร กระทรวงเกษตรและสหกรณ์

ข่าวประชาสัมพันธ์

สศท.3 ร่วมลงพื้นที่ติดตามและขับเคลื่อนงานด้านการเกษตรในพื้นที่จังหวัดหนองบัวลำภูของ ดร.ณมาณิดา กลับบ้านเกาะ ผู้ช่วยรัฐมนตรีประจำกระทรวงเกษตรและสหกรณ์

วันที่ 23-24 มกราคม 2568 นางสาวอุษา โทณผลิน ผู้อำนวยการสำนักงานเศรษฐกิจการเกษตร ที่ 3 (สศท.3) และ นายสุชาติ ผุ้เป่ง ผู้อำนวยการศูนย์ข้อมูลเกษตรแห่งชาติ ร่วมลงพื้นที่ติดตามและขับเคลื่อนงานด้านการเกษตรในพื้นที่จังหวัดหนองบัวลำภูของ ดร.ณมาณิดา กลับบ้านเกาะ ผู้ช่วยรัฐมนตรีประจำกระทรวงเกษตรและสหกรณ์ และคณะกรรมการติดตามและขับเคลื่อนงานด้านการเกษตรและสหกรณ์ ตามนโยบายรัฐมนตรีว่าการกระทรวงเกษตรและสหกรณ์ มีวัตถุประสงค์หลัก ดังนี้

1. รับฟังสรุปความก้าวหน้าผลการดำเนินงานและการแก้ไขปัญหาแหล่งน้ำ ณ ห้องประชุมสำนักงานส่งเสริมการเรียนรู้ประจำจังหวัดหนองบัวลำภู อ.เมือง
2. ติดตามการขับเคลื่อนแปลงใหญ่ และพบปะเกษตรกร ณ กลุ่มแปลงใหญ่หมู่ที่ ๕ ต.กุดจี่ อ.นาแก
3. ติดตามผลการดำเนินงานของกรมชลประทาน ตามข้อสั่งการของผู้ช่วยรัฐมนตรีว่าการกระทรวงเกษตรและสหกรณ์ เมื่อวันที่ 4 ก.ค. 2567 ณ สะพานเชื่อมรัก โครงการอ่างเก็บน้ำห้วยน้ำบอน อันเนื่องมาจากพระราชดำริ ต.โคกม่วง อ.โนนสัง และร่วมกิจกรรมปล่อยปลา
4. รับทราบความต้องการการพัฒนาแหล่งน้ำในพื้นที่ ณ วัดศรีสำราญ ต.ด่านช้าง อ.นาแก และ
5. รับฟังความคืบหน้าการแก้ไขปัญหาสถานีสูบน้ำ บ้านโนนคูณ ต.บ้านขาม อ.เมือง การลงพื้นที่นี้ มุ่งเพิ่มประสิทธิภาพการดำเนินงานด้านการเกษตร โดยมีหน่วยงานในระดับกรมและระดับพื้นที่ สังกัดกระทรวงเกษตรและสหกรณ์ ที่เกี่ยวข้องร่วมติดตามอย่างใกล้ชิด

