



ข่าวเศรษฐกิจการเกษตร

สำนักงานเศรษฐกิจการเกษตรที่ 3 จังหวัดอุดรธานี

สำนักงานเศรษฐกิจการเกษตร กระทรวงเกษตรและสหกรณ์

774 หมู่ที่ 4 ถนนมิตรภาพ ตำบลโนนสูง อำเภอเมือง จังหวัดอุดรธานี โทรศัพท์/โทรสาร 0-4226-2557-8

ประจำปี 2567 <http://www.oae.go.th/zone3/> E-mail : Zone3@oae.go.th

ในเขตพื้นที่จังหวัดอุดรธานี



คำขวัญ : รวมใจเป็นหนึ่ง เข้าถึงปัญหา สร้างแนวทางพัฒนา นำพาเกษตรไทย



ใช้ในราชการสำนักงานเศรษฐกิจการเกษตร

กรุณาส่ง

ชำระค่าฝากส่งเป็นรายเดือน
ใบอนุญาตที่ 77/2521
ปท.อุดรธานี

(นางสาวอุษา โทณผลิน)

ผู้อำนวยการสำนักงานเศรษฐกิจการเกษตรที่ 3 จังหวัดอุดรธานี

774 หมู่ที่ 4 ถนนมิตรภาพ ตำบลโนนสูง อำเภอเมือง จังหวัดอุดรธานี 41330 โทร./โทรสาร 0-42292-557, 0-42292-558

บรรณาธิการแถลง

วารสารข่าวเศรษฐกิจการเกษตรรายปีของ สศท.3
ประจำปี 2567

วารสารรายปีฉบับนี้ เป็นการสรุปสถานการณ์การผลิต การตลาดสินค้าเกษตรที่สำคัญของจังหวัดอุดรธานีในปี 2567 เปรียบเทียบกับปี 2566 ที่ผ่านมา รวมทั้งคาดการณ์สถานการณ์ ในปี 2568 เพื่อเป็นข้อมูลเบื้องต้นสำหรับเกษตรกรและผู้สนใจ ใช้ประกอบการตัดสินใจในการวางแผนการผลิต การตลาด ให้ สอดคล้องกับสถานการณ์

สำหรับในปี 2567 มีปัจจัยทั้งด้านบวกและด้านลบที่ส่งผลต่อ ภาคการผลิตสินค้าเกษตร ได้แก่ ปริมาณน้ำฝน ราคาน้ำมัน ภัยธรรมชาติ ตลอดจนยุทธศาสตร์จังหวัดที่ให้ความสำคัญกับสินค้า เกษตรทั้งระดับต้นทาง กลางทาง และปลายทาง ตลอดจนมาตรการ ช่วยเหลือเกษตรกร และการเพิ่มประสิทธิภาพการผลิต เป็นต้น

ในวาระดิถีขึ้นปีใหม่ 2568 ทางคณะผู้จัดทำขอ อารารธนา คุณพระศรีรัตนตรัยและสิ่งศักดิ์สิทธิ์ทั้งหลาย จงดล บันดาล ให้ท่านพร้อมครอบครัว ประสบแต่ความสุข ด้วยจตุรพิช พรชัย สมบูรณ์พูนผลในสิ่งที่พึงปรารถนาทุกประการ เทอญ

นายประสิทธิ์ อัจฉานวย
เจ้าพนักงานสถิติชำนาญงาน

ประเด็นที่สำคัญ :

หน้า

•บรรณาธิการแถลง	2
•ภาวะการผลิต การตลาด และราคา สินค้าเกษตรที่สำคัญ	
-ข้าวนาปี	3
-ข้าวนาปรัง	4
-อ้อยโรงงาน	5
-มันสำปะหลัง	6
-ปาล์มน้ำมัน	7
-ยางพารา	8
-โคเนื้อ	9
-สุกร	10
•ตารางราคาสินค้าเกษตร ที่สำคัญ ณ ไรณา	11
•เกร็ดความรู้ทั่วไป	12
•ข่าวประชาสัมพันธ์	13

ค่านิยมร่วม OAE²

- O (Openness) การเปิดกว้างทางความคิด
- A (Awakening) การตื่นตัว ตื่นรู้
- E (Effectiveness) การทำงานที่มีประสิทธิผล

ที่ปรึกษา : นางสาวอุษา โทณผลิน
นางสาวกรรณิกา บุญชิต
บรรณาธิการ : นายประสิทธิ์ อัจฉานวย
ผู้ช่วยบรรณาธิการ: นายเศกศักดิ์ โคตรหานาม
กองบรรณาธิการ : ส่วนสารสนเทศการเกษตร
เจ้าของ : สำนักงานเศรษฐกิจการเกษตรที่ 3 จังหวัดอุดรธานี
774 หมู่ที่ 4 ถนนมิตรภาพ ตำบลโนนสูง อำเภอเมือง จังหวัดอุดรธานี
โทรศัพท์/โทรสาร 0-4229-2557-8 E-mail: Zone3@oae.go.th

ข้าวนาปี

ภาวะการผลิตข้าวนาปี ของจังหวัดอุดรธานี พบว่า ปี 2566/67 มีเนื้อที่เพาะปลูก 2,003,832 ไร่ ลดลงจาก 2,002,105 ไร่ ของปีที่ผ่านมาหรือเพิ่มขึ้นร้อยละ 0.09 เนื้อที่เกี่ยวเกี่ยว 1,960,278 ไร่ เพิ่มขึ้นจาก 1,955,761 ไร่ ของปีที่ผ่านมาหรือเพิ่มขึ้นร้อยละ 0.23 เนื่องจากต้นทุนและปัจจัยการผลิตสูงขึ้น เกษตรกรลดพื้นที่ที่เพาะปลูก หันไปปลูกพืชอื่นที่มีค่าตอบแทนสูงกว่า เช่น อ้อยโรงงาน มันสำปะหลัง ส่วนผลผลิต 707,989 ตัน เพิ่มขึ้นจาก 706,748 ไร่ ของปีที่ผ่านมาหรือเพิ่มขึ้นร้อยละ 0.18 และผลผลิตเฉลี่ย 361 กิโลกรัมต่อไร่ เท่ากับปีที่ผ่านมา แสดงรายละเอียดดังภาพที่ 1

สำหรับปี 2567/68 คาดว่าเนื้อที่ปลูกเพิ่มขึ้นจากปีที่ผ่านมา เนื่องจากราคาสูงจูงใจให้เกษตรกรขยายพื้นที่ปลูกข้าวเพิ่มขึ้น และเอาใจใส่ดูแลการผลิต ส่วนผลผลิตและผลผลิตต่อไร่ คาดการณ์เพิ่มขึ้น เนื่องจาก เกษตรกรเอาใจใส่ดูแลการผลิต

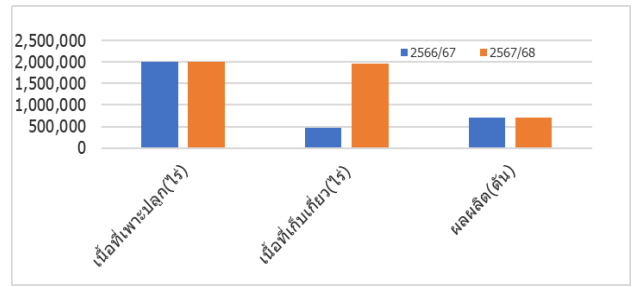
ราคาข้าวนาปีที่เกษตรกรขายได้ ณ ไร่นา เฉลี่ยปี 2566-2567 ของจังหวัดอุดรธานี สามารถแยกได้ดังนี้

ข้าวเปลือกเจ้านาปีพันธุ์มะลิ 105 ปี 2567 ราคาเฉลี่ย 14,139.78 บาทต่อตัน เพิ่มขึ้นจาก 13,486.95 บาทต่อตันของปีที่ผ่านมาหรือเพิ่มขึ้นร้อยละ 4.84 รายละเอียดดังภาพที่ 2

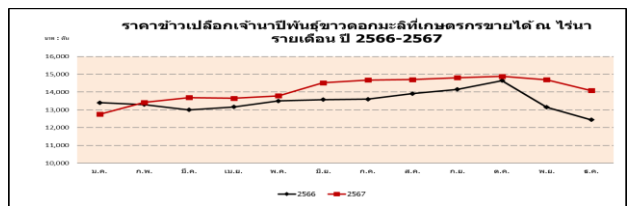
ข้าวเปลือกเหนียวนาปีพันธุ์ กข.6 ความชื้น 14-15 % ปี 2567 ราคาเฉลี่ย 12,803.23 บาทต่อตัน เพิ่มขึ้นจาก 11,416.78 บาทต่อตันของปีที่ผ่านมา หรือเพิ่มขึ้นร้อยละ 12.14 รายละเอียดดังภาพที่ 3

ข้าวเปลือกเหนียวนาปีเมล็ดสั้นความชื้น 14-15 % ปี 2567 ราคาเฉลี่ย 11,522.21 บาทต่อตัน เพิ่มขึ้นจาก 10,163.35 บาทต่อตันของปีที่ผ่านมาหรือเพิ่มขึ้นร้อยละ 13.37

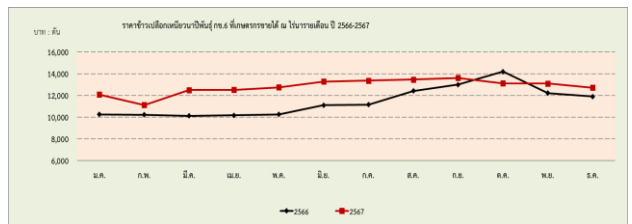
ปี 2567 ราคาข้าวเปลือกเจ้านาปีพันธุ์มะลิ 105 และข้าวเปลือกเหนียวนาปีเพิ่มขึ้น เนื่องจาก บางพื้นที่ประสบปัญหาภัยแล้ง ฝนทิ้งช่วง และบางจังหวัดในภาคตะวันออกเฉียงเหนือประสบอุทกภัย ทำให้มีผลผลิตออกสู่ตลาดปริมาณน้อย ขณะที่ตลาดทั้งในประเทศและต่างประเทศ มีความต้องการข้าวอย่างต่อเนื่อง รายละเอียดดังภาพที่ 2-4



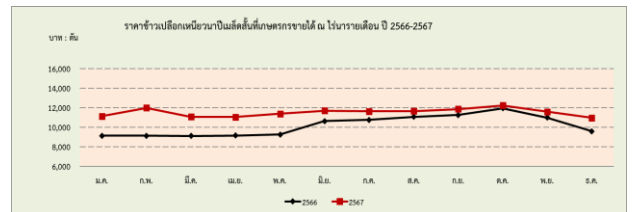
ภาพที่ 1 เนื้อที่เพาะปลูก เนื้อที่เกี่ยวเกี่ยว ผลผลิต และผลผลิตต่อไร่ ข้าวนาปี จังหวัดอุดรธานี ปี 2566/67 - 2567/68



ภาพที่ 2 ราคาข้าวเปลือกเจ้านาปีพันธุ์มะลิ 105 ที่เกษตรกรขายได้ ณ ไร่นารายเดือนปี 2566 - 2567



ภาพที่ 3 ราคาข้าวเปลือกเหนียวนาปีพันธุ์ กข.6 ที่เกษตรกรขายได้ ณ ไร่นารายเดือนปี 2566 - 2567



ภาพที่ 4 ราคาข้าวเปลือกเหนียวนาปีเมล็ดสั้นที่เกษตรกรขายได้ ณ ไร่นารายเดือนปี 2566 - 2567

ที่มา สำนักงานเศรษฐกิจการเกษตร



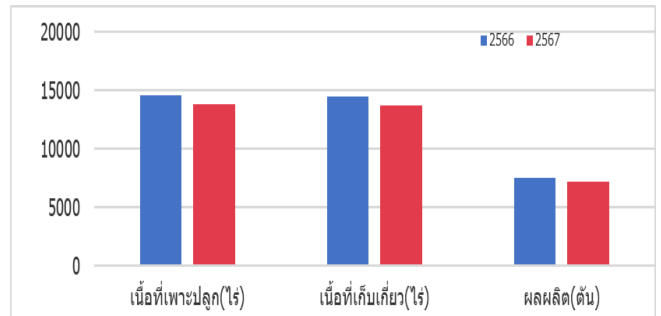
ข้าวนาปรัง

ภาวะการผลิตข้าวนาปรัง ของจังหวัดอุดรธานี พบว่า ในปี 2567 เนื้อที่เพาะปลูก 39,974 ไร่ ลดลงจาก 43,433 ไร่ ของปีที่ผ่านมาหรือลดลงร้อยละ 7.96 เนื้อที่เก็บเกี่ยว 39,777 ไร่ ลดลงจาก 43,289 ของปีที่ผ่านมาแล้วหรือลดลง ร้อยละ 8.11 เนื่องจาก เกษตรกรลดพื้นที่ปลูก หันไปปลูกพืช อื่นที่มีค่าตอบแทนสูงกว่า เช่น อ้อยโรงงาน หรือปล้อย่าง เพราะต้นทุนการผลิตสูง ผลผลิต 21,078 ตัน ลดลงจาก 22,223 ตัน ของปีที่ผ่านมาหรือลดลงร้อยละ 5.15 ผลผลิต เฉลี่ย 513 กิโลกรัมต่อไร่ เท่ากับปีที่ผ่านมา รายละเอียดดัง ภาพที่ 5

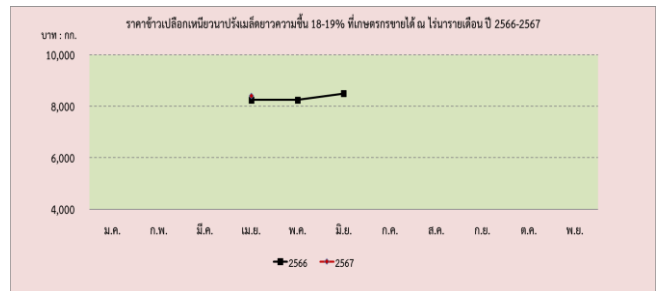
สำหรับในปี 2568 คาดการณ์ว่า เนื้อที่เพาะปลูก จะลดลง เนื่องจาก เกษตรกรบางส่วนสนใจปรับเปลี่ยน ไปปลูกพืชชนิดอื่นเช่น อ้อยโรงงาน ประกอบกับภาวะภัยแล้ง และฝนทิ้งช่วง ทำให้ปริมาณน้ำไม่เพียงพอต่อการเพาะปลูก

ราคาข้าวเปลือกเหนียวนาปรังเมล็ดยาวความชื้น 16 -17% ที่เกษตรกรขายได้ ณ ไร่นารายเดือน เฉลี่ยปี 2566 - 2567 ของจังหวัดอุดรธานี

ข้าวเปลือกเหนียวนาปรังเมล็ดยาวความชื้น 18-19% ปี 2567 ราคาเฉลี่ย 8,400 บาทต่อตัน เพิ่มขึ้นจาก 8,333.33 บาทต่อตันของปีที่ผ่านมาหรือเพิ่มขึ้นร้อยละ 0.80 เนื่องจาก ความต้องการของตลาดเพิ่มขึ้นอย่างต่อเนื่อง ในขณะที่ ผลผลิตออกสู่ตลาดลดลง ราคาจึงปรับตัวเพิ่มขึ้น รายละเอียด ดังภาพที่ 6



ภาพที่ 5 เนื้อที่เพาะปลูก เนื้อที่เก็บเกี่ยว ผลผลิต และผลผลิตต่อไร่ ข้าวนาปรัง จังหวัดอุดรธานี ปี 2566 - 2567



ภาพที่ 6 แสดงราคาข้าวเปลือกเหนียวนาปรังเมล็ดยาวที่เกษตรกรขายได้ ณ ไร่นารายเดือน ปี 2566 - 2567

ที่มา สำนักงานเศรษฐกิจการเกษตร



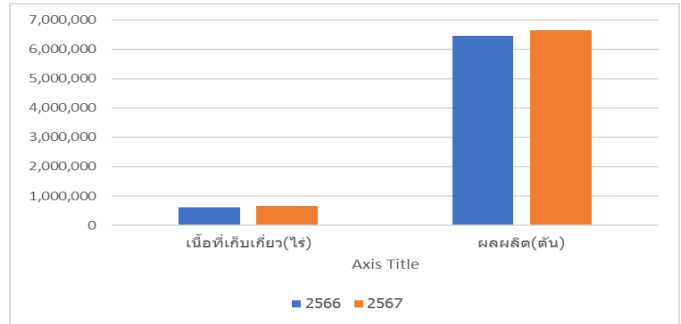
อ้อยโรงงาน

ภาวะการผลิตอ้อยโรงงานของจังหวัดอุดรธานี พบว่าในปี 2566/67 มีเนื้อที่เก็บเกี่ยว 648,981 ไร่ เพิ่มขึ้น จาก 620,886 ไร่ ของปีที่ผ่านมาหรือเพิ่มขึ้นร้อยละ 4.62 ผลผลิต 6,165,320 ตัน ลดลงจาก 6,662,101 ตัน ของปีที่ผ่านมาหรือลดจ้อยร้อยละ 7.46 ผลผลิตเฉลี่ย 9.50 ตันต่อไร่ ลดลงจาก 10.73 ตันต่อไร่ ของปีที่ผ่านมาหรือลดจ้อยร้อยละ 11.46 เนื้อที่เก็บเกี่ยวและผลผลิตลดลง เนื่องจากเกษตรกรไม่ใส่ใจดูแลรักษาผลผลิต ประกอบกับภาวะภัยแล้ง จึงส่งผลกระทบต่อารเจริญเติบโตของต้นอ้อย ทำให้ผลผลิตต่อไร่ ลดลง รายละเอียดแสดงดังภาพที่ 7

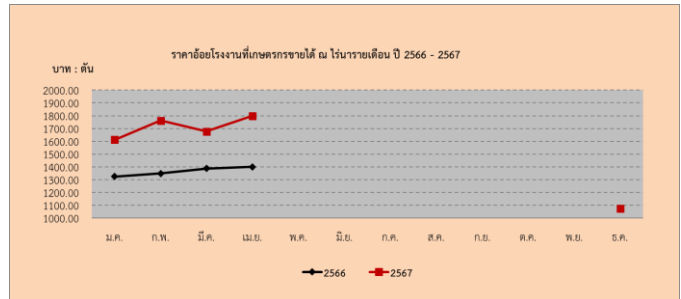
สำหรับในปี 2567/68 คาดการณ์ว่า ผลผลิตและผลต่อไร่ จะเพิ่มขึ้น เนื่องจาก สภาพภูมิอากาศเอื้ออำนวย ทำให้ต้นอ้อยโรงงานเจริญเติบโตดี

ราคาอ้อยโรงงาน ที่เกษตรกรขายได้ ณ ไร่นาเฉลี่ยปี 2566 - 2567 ของจังหวัดอุดรธานี

ราคาอ้อยโรงงานปี 2567 เฉลี่ย 606.63 บาทต่อตัน เพิ่มขึ้นจาก 566.04 บาทต่อตัน ของปีที่ผ่านมาหรือเพิ่มขึ้นร้อยละ 7.17 เนื่องจากราคาน้ำตาลทรายดิบในตลาดโลกมีความผันผวน และราคาอ้อยขั้นต้นปรับตัวเพิ่มขึ้นในช่วงปลายปี 2567 ส่งผลให้ราคาอ้อยโรงงานที่เกษตรกรขายได้ปรับตัวเพิ่มขึ้น รายละเอียดแสดงดังภาพที่ 8



ภาพที่ 7 เนื้อที่เพาะปลูก เนื้อที่เก็บเกี่ยว ผลผลิต และผลผลิตต่อไร่ อ้อยโรงงานจังหวัดอุดรธานี ปี 2565/66 - 2566/67



ภาพที่ 8 ราคาอ้อยโรงงานที่เกษตรกรขายได้ ณ ไร่นารายเดือน ปี 2566 - 2567 ที่มา สำนักงานเศรษฐกิจการเกษตร



มันสำปะหลัง

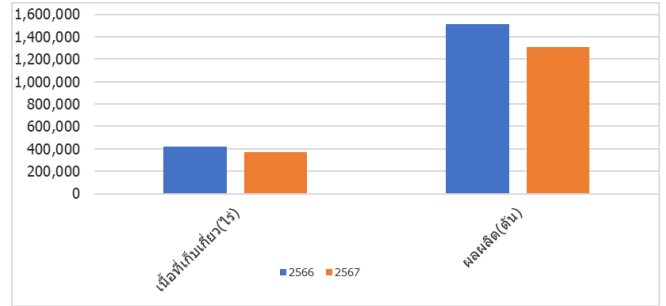
ภาวะการผลิตมันสำปะหลังของจังหวัดอุดรธานี พบว่า ในปี 2566/67 มีเนื้อที่เก็บเกี่ยว 373,795 ไร่ ลดลงจาก 418,970 ไร่ของปีที่ผ่านมาหรือลดลงร้อยละ 10.78 ผลผลิต 1,310,525 ตัน ลดลงจาก 1,510,367 ตัน ของปีที่ผ่านมาหรือลดลงร้อยละ 13.23 ผลผลิตเฉลี่ย 3,506 กิโลกรัมต่อไร่ ลดลงจาก 3,605 กิโลกรัมต่อไร่ของปีที่ผ่านมาหรือลดลงร้อยละ 2.75 เนื่องจาก เกษตรกรมีการพักพื้นที่ปลูก เพราะต้องการปรับปรุง เกิดจากการปลูกพืชเดิมซ้ำๆ รายละเอียดดังภาพที่ 9

สำหรับในปี 2567/68 คาดว่าเนื้อที่เก็บเกี่ยวผลผลิตจะเพิ่มขึ้นจากปีที่ผ่านมา เนื่องจาก เกษตรกรกลับมาปลูกในพื้นที่เดิมที่สลับ

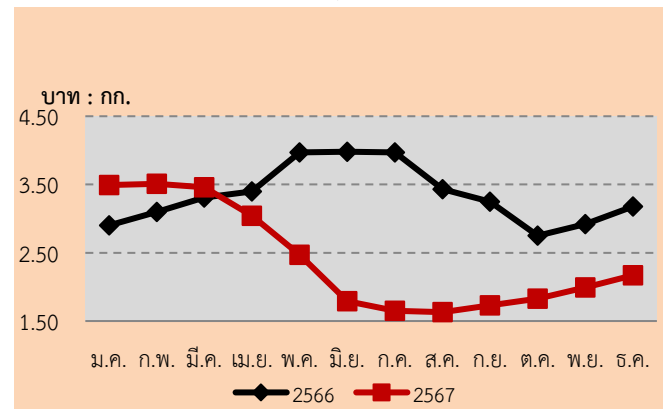
ส่วนผลผลิตและผลผลิตต่อไร่คาดว่าจะเพิ่มขึ้นจากเกษตรกรบำรุงรักษาต้นเป็นอย่างดีทำให้ต้นมันสำปะหลังเจริญเติบโตดี

ราคาหัวมันสำปะหลังสดคละที่เกษตรกรขายได้ ณ ไร่นา เฉลี่ยปี 2566 - 2567 ของจังหวัดอุดรธานี

ราคาหัวมันสำปะหลังสดคละปี 2567 เฉลี่ย 2.40 บาทต่อกิโลกรัมลดลงจาก 3.35 บาทต่อกิโลกรัมของปีที่ผ่านมาหรือลดลงร้อยละ 28.39 เนื่องจาก ความต้องการทางตลาดลดลง ทำให้ราคาในจังหวัดปรับตัวลดลง รายละเอียดดังภาพที่ 10



ภาพที่ 9 เนื้อที่เพาะปลูก เนื้อที่เก็บเกี่ยว ผลผลิต และผลผลิตต่อไร่ มันสำปะหลัง จังหวัดอุดรธานี ปี 2565/66 - 2566/67



ภาพที่ 10 ราคาหัวมันสำปะหลังสดคละที่เกษตรกรขายได้ ณ ไร่นารายเดือน ปี 2566 - 2567

ที่มา สำนักงานเศรษฐกิจการเกษตร



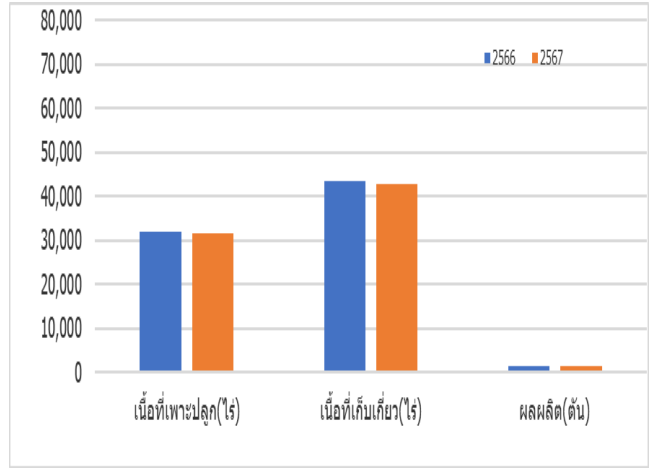
ปาล์มน้ำมัน

ภาวะการผลิตปาล์มน้ำมันของจังหวัดอุดรธานี พบว่า ในปี 2567 มีเนื้อที่ให้ผล 31,644 ไร่ ลดลงจาก 31,832 ไร่ ของปีที่ผ่านมาหรือลดลงร้อยละ 0.59 ผลผลิต 42,846 ตัน ลดลงจาก 43,514 ตันของปีที่ผ่านมาหรือลดลงร้อยละ 1.54 ผลผลิตเฉลี่ย 1,354 กิโลกรัมต่อไร่ ลดลงจาก 1,367.กิโลกรัมต่อไร่ ของปีที่ผ่านมาหรือลดลง ร้อยละ 0.95 เนื่องจาก โค่นปาล์มน้ำมันที่มีอายุสูงและเปลี่ยนไปปลูกพืชทางเลือกอื่นที่ต้นทุนการผลิตต่ำกว่า ส่งผลให้เกษตรกรรปลูกปาล์มน้ำมันลดลง ประกอบมีอุทกภัยและฝนทิ้งช่วง ทำให้ผลผลิตปาล์มน้ำมันมีปริมาณลดลง รายละเอียดดังภาพที่ 11

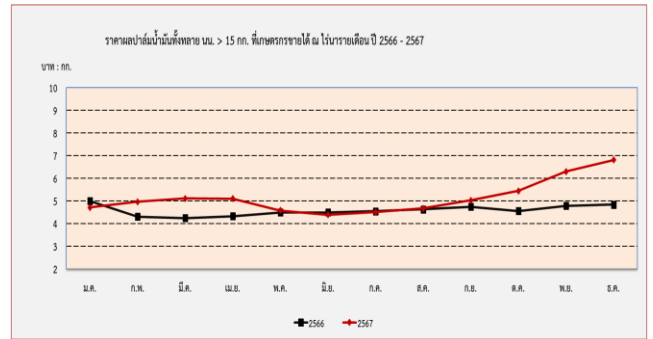
สำหรับในปี 2568 คาดว่าเนื้อที่ให้ผล ผลผลิต และผลผลิตต่อไร่ จะเพิ่มขึ้นจากปีที่ผ่านมา เนื่องจาก ต้นปาล์มน้ำมันช่วงอายุที่ให้ผลผลิตมากขึ้น ส่งผลให้มีผลผลิตเพิ่มมากขึ้น

ราคาปาล์มน้ำมันทั้งทลาย น้ำหนัก > 15 ก.ก. ที่เกษตรกรขายได้ ณ ไร่นาเฉลี่ยปี 2566 - 2567 ของจังหวัดอุดรธานี

ราคาปาล์มน้ำมันทั้งทลายน้ำหนัก >15 กิโลกรัม ปี 2567 เฉลี่ย 5.14 บาทต่อกิโลกรัม เพิ่มขึ้นจาก 4.58 บาทต่อกิโลกรัมของปีที่ผ่านมาหรือเพิ่มขึ้นร้อยละ 12.02 เนื่องจาก สต็อกน้ำมันดิบในประเทศลดลง ส่งผลให้ราคาปรับตัวเพิ่มขึ้น รายละเอียดดังภาพที่ 12



ภาพที่ 11 เนื้อที่กรีตได้ ผลผลิต และผลผลิตต่อไร่ปาล์มน้ำมัน จังหวัดอุดรธานี ปี 2566 - 2567



ภาพที่ 12 แสดงราคาปาล์มน้ำมันทั้งทลาย น้ำหนัก > 15 กิโลกรัมที่เกษตรกรขายได้ ณ ไร่นารายเดือน ปี 2561 - 2567

ที่มา สำนักงานเศรษฐกิจการเกษตร



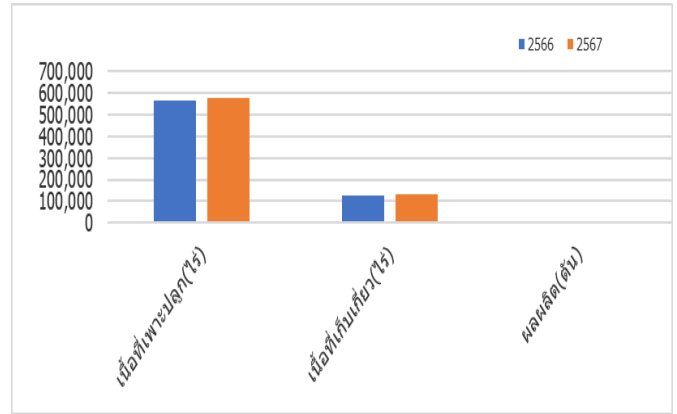
ยางพารา

ภาวะการผลิตยางพาราของจังหวัดอุดรธานี พบว่า ในปี 2567 มีเนื้อที่กรี๊ดได้ 575,714 ไร่ เพิ่มขึ้นจาก 565,813 ไร่ ของปีที่ผ่านมาหรือเพิ่มขึ้นร้อยละ 1.75 ผลผลิต 134,717 ตัน เพิ่มขึ้นจาก 126,176 ตัน ของปีที่ผ่านมาหรือเพิ่มขึ้นร้อยละ 6.77 ผลผลิตเฉลี่ย 234 กิโลกรัมต่อไร่ เพิ่มขึ้นจาก 223 กิโลกรัมต่อไร่ ของปีที่ผ่านมาหรือเพิ่มขึ้นร้อยละ 4.93 เนื่องจาก มีเนื้อที่เปิดกรี๊ดเพิ่มมากขึ้น และต้นยางพาราอยู่ในช่วงอายุที่ให้ผลผลิตสูง จึงทำให้เนื้อที่กรี๊ดและผลผลิตเพิ่มขึ้น ส่วนผลผลิตเฉลี่ยต่อเพิ่มขึ้น เนื่องจาก ราคาดีขึ้น ทำให้เกษตรกรใส่ใจดูแลรักษา ทำให้ผลผลิตเฉลี่ยต่อไร่เพิ่มขึ้น รายละเอียดดังภาพที่ 13

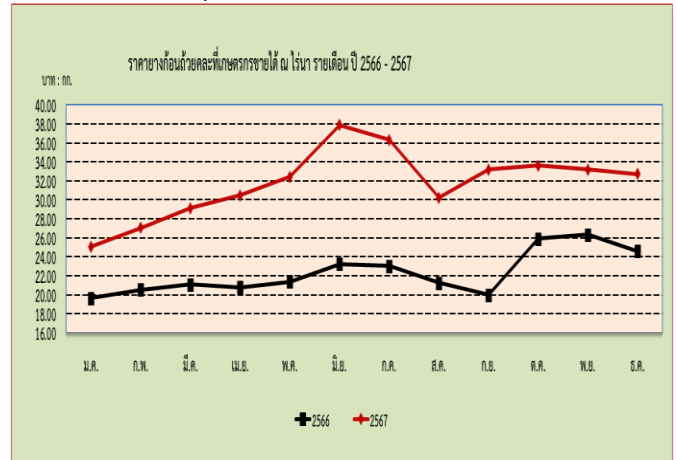
สำหรับในปี 2568 คาดว่า เนื้อที่กรี๊ดได้ ผลผลิต และผลผลิตต่อไร่ จะเพิ่มขึ้นจากปีที่ผ่านมา เนื่องจาก ต้นยางพาราที่ปลูกไว้มีอายุครบกำหนดเปิดกรี๊ดเพิ่มขึ้น ส่งผลให้มีผลผลิตเพิ่มมากขึ้น

ราคายางก้อนถ้วยคละที่เกษตรกรขายได้ ณ ไร่นาเฉลี่ยปี 2566 - 2567 ของจังหวัดอุดรธานี

ราคายางก้อนถ้วยคละปี 2567 เฉลี่ย 31.77 บาท ต่อกิโลกรัมเพิ่มขึ้นจาก 22.32 บาทต่อกิโลกรัมของปีที่ผ่านมาหรือเพิ่มขึ้นร้อยละ 42.35 เนื่องจาก ราคาจากน้ำมันดิบปรับตัวเพิ่มขึ้น ประกอบกับรัฐบาลมีโครงการส่งเสริมใช้ยางพาราภายในประเทศเพิ่มขึ้น ส่งผลให้ราคายางพาราเฉลี่ยอยู่ในระดับสูงกว่าปีที่ผ่านมา รายละเอียดดังภาพที่ 14



ภาพที่ 13 เนื้อที่กรี๊ดได้ ผลผลิต และผลผลิตต่อไร่ยางพารา จังหวัดอุดรธานี ปี 2566 - 2567



ภาพที่ 14 แสดงราคายางก้อนถ้วยคละที่เกษตรกรขายได้ ณ ไร่นารายเดือน ปี 2566 - 2567 ที่มา สำนักงานเศรษฐกิจการเกษตร



ภาวะการผลิต การตลาด และราคาสินค้าการเกษตรที่สำคัญ ประจำปี 2567

โคเนื้อ

ภาวะการผลิตโคเนื้อ ของจังหวัดอุดรธานี พบว่า ในปี 2566 (ณ 1 มกราคม 2567) มีจำนวนโคเนื้อ 193,330 ตัวเพิ่มขึ้นจาก 190,044 ตัวของปี 2565 (ณ 1 มกราคม 2566) หรือเพิ่มขึ้นร้อยละ 1.73 ปริมาณการผลิตมีจำนวน 25,538 ตัว ลดลงจาก 27,163 ตัวของปีที่ผ่านมา หรือลดลงร้อยละ 5.98 เนื่องจากราคาไม่จูงใจให้เกษตรกรจำหน่ายโคเนื้อออกสู่ท้องตลาด รายละเอียดดังภาพที่ 15

สำหรับในปี 2567(ณ 1 มกราคม 2568) คาดว่า จำนวนโคเนื้อและปริมาณการผลิตเพิ่มขึ้นจากปีที่ผ่านมา เนื่องจาก โรคการระบาดของโรคลัมปีสกินในโค ลดลงมากแล้ว ส่งผลให้เกษตรกรกลับมาเลี้ยงโคเนื้อมากขึ้น อีกทั้งเกษตรกรมีความสามารถในการบริการจัดการฟาร์มได้อย่างมีประสิทธิภาพ และราคาโคเนื้ออยู่ในเกณฑ์ดี ส่งผลให้ปริมาณโคเนื้อเพิ่มขึ้น

หมายเหตุ:ปริมาณการผลิตโคเนื้อ หมายถึง ปริมาณโคเนื้อที่ผลิตในประเทศและพร้อมแปรรูปเพื่อการบริโภคเป็นเนื้อโค และเพื่อส่งออกโคเนื้อมีชีวิต

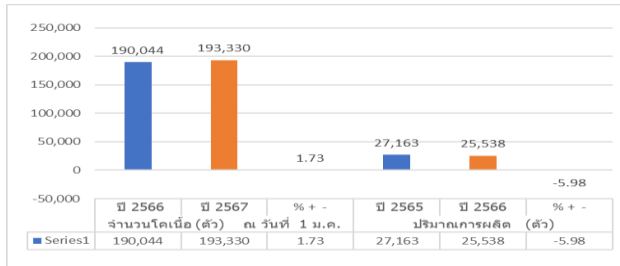
ราคาโคเนื้อที่เกษตรกรขายได้ ณ ไร่ณาเฉลี่ยปี 2566 - 2567 ของ จังหวัดอุดรธานี สามารถแยกได้ดังนี้

โคเนื้อพันธุ์พื้นเมืองขนาดใหญ่ ปี 2567 ราคาเฉลี่ย 30,579 บาทต่อตัว เพิ่มขึ้นจาก 38,817 บาทต่อตัวของปีที่ผ่านมาหรือลดลงร้อยละ 21.22 รายละเอียดดังภาพที่ 16

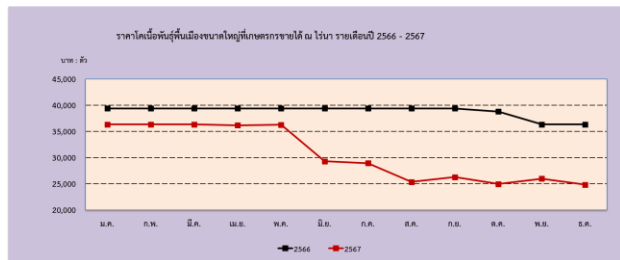
โคเนื้อพันธุ์พื้นเมืองขนาดกลาง ปี 2567 ราคาเฉลี่ย 21,902 บาท/ตัว ลดลงจาก 28,763 บาทต่อตัวของปีที่ผ่านมาหรือลดลงร้อยละ 23.85 รายละเอียดดังภาพที่ 17

โคเนื้อพันธุ์พื้นเมืองขนาดเล็ก ปี 2567 ราคาเฉลี่ย 14,749 บาทต่อตัว ลดลงจาก 19,959 บาทต่อตัวของปีที่ผ่านมาหรือลดลงร้อยละ 26.11 รายละเอียดดังภาพที่ 18

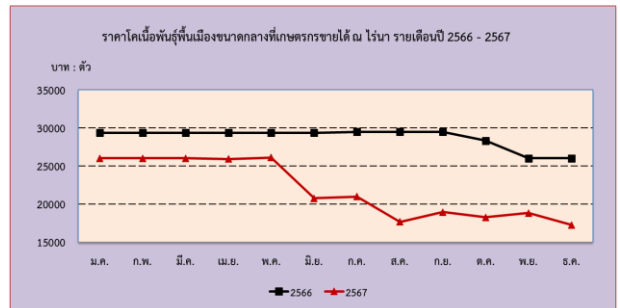
ราคาโคเนื้อพันธุ์พื้นเมือง ปี 2567 ปรับตัวลดลงเนื่องจากผลผลิตออกสู่ตลาดมากกว่าปีที่ผ่านมา ส่งผลให้ราคาเกษตรกรได้รับลดลง



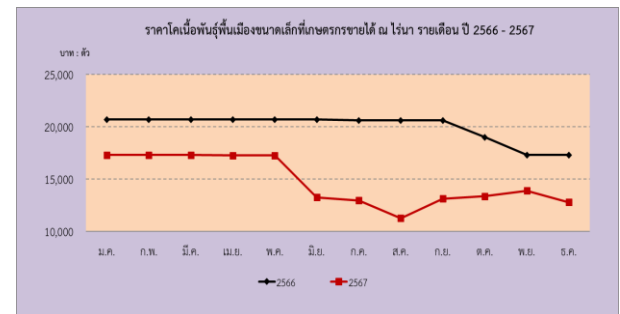
ภาพที่ 15 จำนวนโคเนื้อ และปริมาณการผลิตโคเนื้อของจังหวัดอุดรธานี ปี 2565 - 2566



ภาพที่ 16 ราคาโคเนื้อพันธุ์พื้นเมืองขนาดใหญ่ที่เกษตรกรขายได้ ณ ไร่ณารายเดือน ปี 2566 - 2567



ภาพที่ 17 ราคาโคเนื้อพันธุ์พื้นเมืองขนาดกลางที่เกษตรกรขายได้ ณ ไร่ณารายเดือน ปี 2566 - 2567

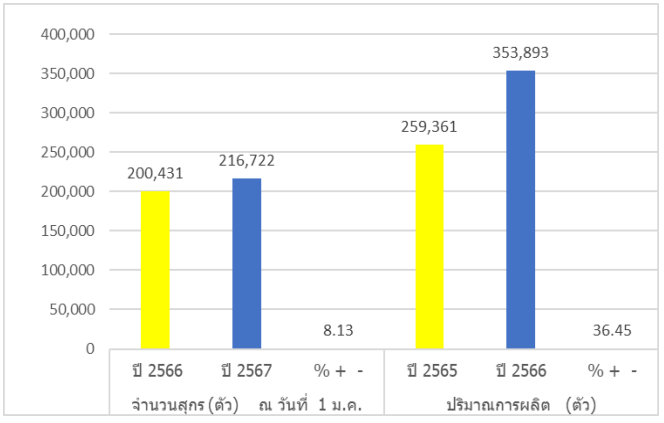


ภาพที่ 18 ราคาโคเนื้อพันธุ์พื้นเมืองขนาดเล็กที่เกษตรกรขายได้ ณ ไร่ณารายเดือน ปี 2566 - 2567

ที่มา กรมปศุสัตว์

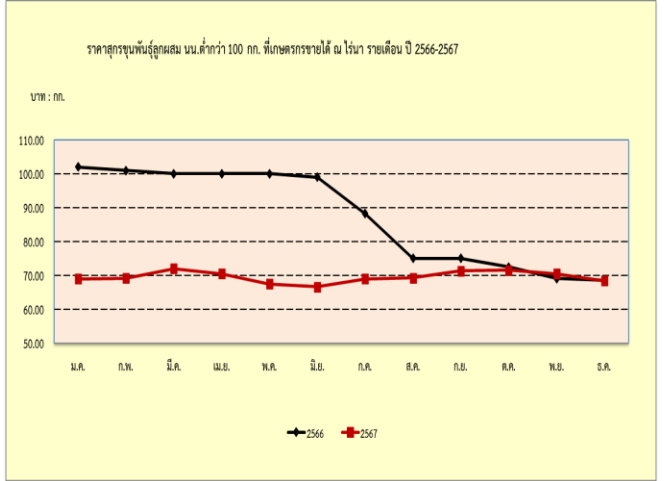
ภาวะการผลิต การตลาด และราคาสินค้าการเกษตรที่สำคัญ ประจำปี 2567

สุกร ภาวะการผลิตสุกรของจังหวัดอุดรธานี พบว่า ในปี 2566 (ณ 1 มกราคม 2567) มีจำนวนสุกร 216,722 ตัว เพิ่มขึ้นจาก 200,431 ของปี 2565(ณ 1 มกราคม 2566)หรือเพิ่มขึ้น ร้อยละ 8.13 เนื่องจากความต้องการของตลาดส่งออกเพิ่มขึ้น ผู้ผลิตจึงเพิ่มปริมาณการผลิต จำนวนในขณะที่ปริมาณการผลิต 353,893 ตัวเพิ่มขึ้นจาก 259,361 ตัวของปีที่ผ่านมา หรือเพิ่มขึ้น ร้อยละ 36.45 เนื่องจาก เนื่องจากเกิดโรคระบาดได้แก่ PARRs โรคปากเท้าเปื่อย และ AFS ในสุกรลดลง ทำให้อัตราการเกิดรอดของลูกสุกรเพิ่มขึ้น รายละเอียดดังภาพที่ 19



ภาพที่ 19 จำนวนสุกร และปริมาณการผลิตสุกรของจังหวัดอุดรธานี ปี 2565 - 2566

สำหรับในปี 2567(ณ 1 มกราคม 2568) คาดการณ์ว่าจำนวนการผลิตสุกรจะเพิ่มขึ้น เนื่องจากมีความต้องการจากประเทศเพื่อนบ้าน จึงส่งผลดีต่อการส่งออกสุกรของประเทศไทย ทำให้แนวโน้มความต้องการของตลาดส่งออกเพิ่มขึ้น



ภาพที่ 20 แสดงราคาสุกรขุนพันธุ์ลูกผสมที่เกษตรกรขายได้ ณ ไร่นารายเดือน ปี 2566 - 2567 ที่มา กรมปศุสัตว์

หมายเหตุ:ปริมาณการผลิตสุกรหมายถึงจำนวนสุกรทั้งหมดที่เข้าโรงฆ่าและสุกรมีชีวิตส่งออกในรอบปี

ราคาสุกรพันธุ์ลูกผสม น้ำหนักต่ำกว่า 100 ก.ก. ที่เกษตรกรขายได้ ณ ไร่นาเฉลี่ยปี 2566 - 2567 ของจังหวัดอุดรธานี

สุกรพันธุ์ลูกผสมน้ำหนักต่ำกว่า 100 ก.ก. ปี 2567 ราคาเฉลี่ย 69.60 บาทต่อกิโลกรัม ลดลงจาก 87.53 บาทต่อกิโลกรัมของปีที่ผ่านมาหรือลดลงร้อยละ 20.49 ความต้องการของตลาดปรับตัวลดลง ทำให้ราคาปรับตัวลดลงเมื่อเทียบกับ ปีที่ผ่านมา รายละเอียดดังภาพที่ 20



ตารางราคาสินค้าเกษตรที่สำคัญ ณ ไร่เนา

รายการสินค้า	รายปี	รายเดือน												
		ม.ค.	ก.พ.	มี.ค.	เม.ย.	พ.ค.	มิ.ย.	ก.ค.	ส.ค.	ก.ย.	ต.ค.	พ.ย.	ธ.ค.	เฉลี่ย
ข้าวเปลือกพันธุ์ข้าวหอมมะลิ105ชนิด 100 %	2566	13,400.00	13,300.00	13,000.00	13,166.67	13,500.00	13,575.00	13,600.00	13,912.50	14,150.00	14,641.60	13,152.78	12,444.88	13,486.95
	2567	12,756.97	13,420.05	13,689.34	13,650.67	13,787.99	14,524.45	14,674.74	14,700.79	14,811.58	14,884.34			14,090.09
ข้าวเปลือกเหนียวพันธุ์แม่ต๋ำความชื้น 14-15%	2566	9,125.00	9,118.75	9,100.00	9,150.00	9,250.00	10,625.00	10,750.00	11,075.00	11,250.00	11,941.60	10,989.43	9,585.37	10,163.35
	2567	11,139.27	11,995.67	11,070.93	11,048.15	11,384.85	11,700.00	11,626.72	11,661.76	11,862.36	12,226.46			11,571.62
ข้าวเปลือกเหนียวพันธุ์ กข.6 ความชื้น 14-15%	2566	10,250.00	10,218.75	10,125.00	10,166.67	10,250.00	11,100.00	11,150.00	12,425.00	13,000.00	14,195.20	12,211.53	11,909.19	11,416.78
	2567	12,080.26	11,114.42	12,507.50	12,523.08	12,755.42	13,287.50	13,362.37	13,456.58	13,615.00	13,122.72			12,782.49
ข้าวเปลือกเหนียวพันธุ์แม่ต๋ำ ความชื้น 18-19 %	2566				8,250.00	8,250.00								8,250.00
	2567				8,400.00	0.00	0.00							2,800.00
อ้อยโรงงาน	2566	1,325.00	1,350.00	1,387.50	1,400.00								950.00	1,282.50
	2567	1,612.92	1,761.67	1,677.50	1,800.00									1,713.02
หัวมันสำปะหลังสดคละ	2566	2.90	3.10	3.31	3.40	3.97	3.98	3.97	3.43	3.25	2.75	2.92	3.18	3.35
	2567	3.49	3.51	3.46	3.04	2.47	1.79	1.65	1.63	1.73	1.83			2.46
ผลปาล์มแห้งทั้งทะสาย นน.> 15 กก. ขึ้นไป	2566	5.00	4.31	4.25	4.33	4.50	4.50	4.55	4.63	4.75	4.56	4.79	4.84	4.58
	2567	4.71	4.97	5.11	5.10	4.58	4.39	4.51	4.67	5.03	5.44			4.85
ยางพาราทำอน	2566	19.63	20.54	21.10	20.80	21.40	23.25	23.05	21.25	20.00	25.92	26.32	24.60	22.32
	2567	25.05	27.05	29.13	30.50	32.42	37.88	36.31	30.21	33.18	33.63			31.54
โคเนื้อพันธุ์พื้นเมือง ขนาดใหญ่	2566	39,375.00	39,375.00	39,375.00	39,375.00	39,375.00	39,375.00	39,375.00	39,375.00	39,375.00	38,766.60	36,333.17	36,333.33	38,817.34
	2567	36,333.33	36,333.00	36,333.33	36,166.67	36,250.00	29,275.00	28,933.33	25,333.33	26,266.67	24,950.00			31,617.47
โคเนื้อพันธุ์พื้นเมือง ขนาดกลาง	2566	29,375.00	29,375.00	29,375.00	29,375.00	29,375.00	29,375.00	29,500.00	29,500.00	29,500.00	28,333.20	26,033.17	26,033.33	28,762.48
	2567	26,033.33	26,033.00	26,033.33	25,922.92	26,125.00	20,750.00	21,000.00	17,666.67	18,933.33	18,250.00	18,825.00	17,249.67	21,901.85
โคเนื้อพันธุ์พื้นเมือง ขนาดเล็ก	2566	20,688.00	20,688.00	20,688.00	20,688.00	20,688.00	20,688.00	20,600.00	20,600.00	20,600.00	18,980.00	17,300.00	17,300.00	19,959.00
	2567	17,300.00	17,300.00	17,300.00	17,243.75	17,250.00	13,250.00	12,950.00	11,250.00	13,116.66	13,357.14			15,031.76
สุกรขุนพันธุ์ลูทผสม นน. ค้ำกว่า 100 กก.	2566	102.00	101.00	100.00	100.00	100.00	99.00	88.20	75.00	75.00	72.48	69.14	68.56	87.53
	2567	69.04	69.15	72.05	70.55	67.53	66.67	69.01	69.25	71.37	71.58			69.62
ไก่รุ่นพันธุ์พื้นเมือง(ไม่ระบุเพศ)	2566	99.67	100.00	100.00	100.00	96.22	97.39	96.81	96.76	97.00	97.00	97.00	97.00	97.90
	2567	97.00	97.00	97.00	97.00	97.00	97.00	97.00						97.00
ปลาชนิดขนาดใหญ่	2566	79.00	79.00	78.00	78.00	76.46	77.19	77.06	77.00	77.00	78.80	80.00	80.00	78.13
	2567	80.00	79.00	79.00	79.00	80.00	80.00	76.80						79.11
ปลากุ้งก้ามกราม	2566	75.00	75.00	75.00	75.00	74.36	75.58	76.08	76.25	77.00	78.20	79.00	79.00	76.29
	2567	79.00	78.00	78.00	78.00	80.00	80.00	76.00						78.43



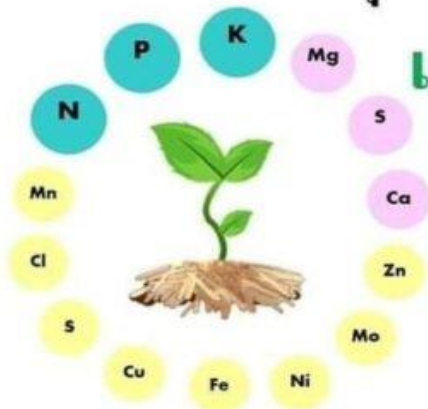
เกร็ดความรู้ คู่ปฐพี



SCAN ME

ไม่เผา?

วัสดุเหลือใช้ทางการเกษตร
แล้วได้อะไร



เศษวัสดุเหลือใช้ทางการเกษตร เป็นแหล่งของอินทรีย์วัตถุที่มีประโยชน์ ประกอบด้วยธาตุอาหารที่จำเป็นสำหรับ พืช และจุลินทรีย์ดิน

การ “เผา” เป็นการทำลายวัสดุที่มีคุณค่าต่อการปรับปรุงบำรุงดิน สูญเสียธาตุอาหารที่มีมูลค่า และทำให้ดินเสื่อมโทรมเร็วขึ้น

เพิ่มปริมาณอินทรีย์วัตถุ และหมุนเวียนธาตุอาหารพืชคืนสู่ดิน อินทรีย์วัตถุจะช่วยดูดซับธาตุอาหารในดิน หรือปุ๋ยที่ใส่ลงไป และปลดปล่อยออกมาในรูปที่เป็นประโยชน์ต่อการนำไปใช้ประโยชน์ของพืช

เป็นการปรับปรุงโครงสร้างของดินให้เหมาะสมต่อการเจริญเติบโตของพืช ดินมีความโปร่งร่วนซุย ความหนาแน่นของดินลดลง อุ่นน้ำได้ดี และการเก็บกักรักษาความชื้นของดินดี

เพิ่มปริมาณของจุลินทรีย์ที่เป็นประโยชน์ในดิน ซึ่งมีบทบาทอย่างมากในกระบวนการย่อยสลายเศษซากพืช หรือ แปรรูปอินทรีย์วัตถุในดินให้กลายเป็นธาตุอาหารที่เป็นประโยชน์แก่พืช



ข่าวประชาสัมพันธ์

13

“ผอ.สศท.3 ร่วมลงพื้นที่สำรวจข้อมูลการศึกษาแนวทางการพัฒนาเกษตรกรให้เป็น
ผู้ประกอบการให้บริการทางการเกษตร”

เมื่อวันที่ 13-19 พฤศจิกายน 2567 นางสาวอุษา โทณผลิน ผู้อำนวยการสำนักงานเศรษฐกิจการเกษตรที่ 3 ได้มอบหมายให้นางอาทิตย์ยา ดวงจันทา ผู้อำนวยการส่วนแผนพัฒนาเขตเศรษฐกิจการเกษตร และนางสาวนันทพิชญ์ แซ่ตั้ง นักวิเคราะห์นโยบายและแผนชำนาญการ ส่วนแผนพัฒนาเขตเศรษฐกิจการเกษตร ลงพื้นที่สำรวจข้อมูลการศึกษาแนวทางการพัฒนาเกษตรกรให้เป็นผู้ประกอบการให้บริการทางการเกษตรในพื้นที่จังหวัดอุดรธานี เลย และจังหวัดสกลนคร โดยทำการสัมภาษณ์เกษตรกรผู้ใช้บริการทางการเกษตรสมาชิกและประธานกลุ่มแปลงใหญ่ ซึ่งวันที่ 15 พฤศจิกายน 2567 ผอ.สศท.3 ร่วมลงพื้นที่สำรวจข้อมูลในพื้นที่จังหวัดเลยด้วย ทั้งนี้ได้รับความร่วมมืออย่างดี สศท.3 ขอขอบคุณมา ณ โอกาสนี้

