



ข่าวเศรษฐกิจการเกษตร

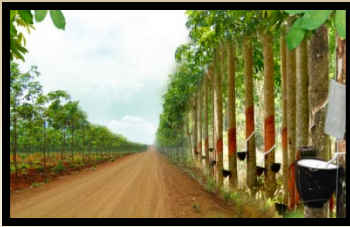
สำนักงานเศรษฐกิจการเกษตรที่ 3 จังหวัดอุดรธานี

สำนักงานเศรษฐกิจการเกษตร กระทรวงเกษตรและสหกรณ์

เลขที่ 774 หมู่ที่ 4 ถนนมิตรภาพ ตำบลโนนสูง อำเภอเมือง จังหวัดอุดรธานี โทรศัพท์/โทรสาร 0-4229-2557-8

ประจำปี 2567 <http://www.zone3.oae.go.th> E-mail : zone3@oae.go.th

ในเขตพื้นที่จังหวัดเลย



คำขวัญ : รวมใจเป็นหนึ่ง เข้าถึงปัญหา สร้างแนวทางพัฒนา นำพาเกษตรไทย



กรุณาส่ง

ใช้ในราชการสำนักงานเศรษฐกิจการเกษตร

ชำระค่าฝากส่งเป็นรายเดือน
ใบอนุญาตที่ 77/2521
ปท.อุดรธานี

(นางสาวอุษา โทณผลิน)

ผู้อำนวยการสำนักงานเศรษฐกิจการเกษตรที่ 3 จังหวัดอุดรธานี

เลขที่ 774 หมู่ที่ 4 ถนนมิตรภาพ ตำบลโนนสูง อำเภอเมือง จังหวัดอุดรธานี 41330 โทร./โทรสาร 0-4229-2557-8

บรรณาธิการแถลง

วารสารข่าวเศรษฐกิจการเกษตร รายปี ของ สศท.3 ประจำปี 2568

วารสารรายปีฉบับนี้ ถือเป็นการสรุปสถานการณ์การผลิต การตลาดสินค้าเกษตรที่สำคัญของจังหวัดเลยในปี 2567 เปรียบเทียบกับปี 2566 ที่ผ่านมารวมทั้งคาดการณ์สถานการณ์ ในปี 2568 เพื่อเป็นข้อมูลเบื้องต้นสำหรับเกษตรกรและผู้สนใจ ใช้ประกอบการตัดสินใจในการวางแผนการผลิต การตลาด ให้สอดคล้องกับสถานการณ์

สำหรับในปี 2568 มีปัจจัยทั้งด้านบวกและด้านลบที่ส่งผลกระทบต่อ การผลิตสินค้าเกษตร โดยปัจจัยด้านบวก ได้แก่ สภาพอากาศ เอื้ออำนวยต่อพืชผลทางการเกษตร มีฝนตกต่อเนื่อง ปริมาณน้ำฝน เพียงพอส่งผลดีต่อการเจริญเติบโตของพืช นอกจากนี้เกษตรกร ยังได้รับการช่วยเหลือจากภาครัฐ ส่วนปัจจัยด้านลบ ได้แก่ เกิดภาวะฝนทิ้งช่วงในบางพื้นที่ การระบาดของโรค/ศัตรูทั้งในพืช และสัตว์ เกษตรกรขาดวิเคราะห์ข้อมูลเกี่ยวกับตลาดสินค้าเกษตร สภาพปัญหาดินเสื่อมสภาพที่เกิดจากการใช้ประโยชน์ที่ดินเพิ่มขึ้น

ในโอกาสต้อนรับปีใหม่ 2568 คณะผู้จัดทำก็ขออวยพร ให้ทุกท่านมีสุขภาพร่างกายแข็งแรง ปราศจากโรคภัยไข้เจ็บ ตลอดปีและตลอดไป

นายสุพีระ ปทุมทิพย์
เจ้าพนักงานสถิติ



ประเด็นที่สำคัญ : หน้า

- บรรณาธิการแถลง 2
- ภาวะการผลิต การตลาด และราคา
สินค้าเกษตรที่สำคัญ
 - ข้าวนาปี 3
 - ข้าวนาปรัง 4
 - มันสำปะหลังโรงงาน 5
 - อ้อยโรงงาน 6
 - ยางพารา 7
 - ปาล์มน้ำมัน 8
 - สับปะรด 9
 - โคเนื้อ 10
 - สุกร 11
- ตารางราคาสินค้าเกษตร
ที่สำคัญ ณ ไร่ชา 11-12
- เกร็ดความรู้ทั่วไป 13
- ข่าวประชาสัมพันธ์ 14

ค่านิยมร่วม OAE²

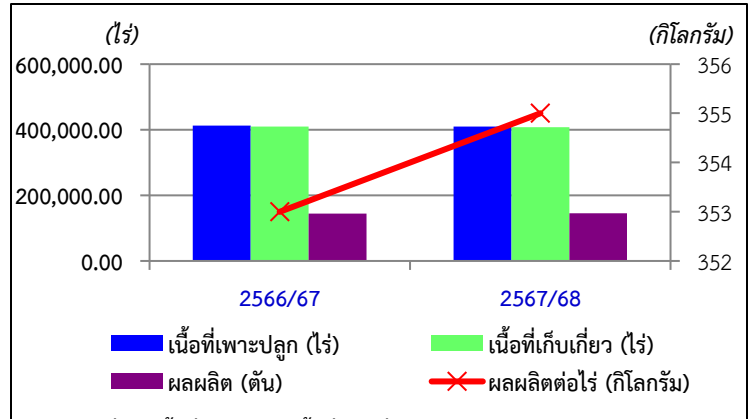
- O (Openness) การเปิดกว้างทางความคิด
- A (Awakening) การตื่นตัว ตื่นรู้
- E (Effectiveness) การทำงานที่มีประสิทธิผล

ที่ปรึกษา : นางสาวอุษา โทณพลิน
นางอาทิตย์ยา ดวงจันทา
นางสาวปวีรศา ศิริกุล
นางสาวกรรณิกา บุญชิต

บรรณาธิการ : นายสุพีระ ปทุมทิพย์
ผู้ช่วยบรรณาธิการ : นางสาวมณีนววรรณ พละแสน
กองบรรณาธิการ : ส่วนแผนพัฒนาเขตเศรษฐกิจการเกษตร
เจ้าของ : สำนักงานเศรษฐกิจการเกษตรที่ 3 จังหวัดอุดรธานี
เลขที่ 774 ถนนมิตรภาพ ตำบลโนนสูง อำเภอเมือง
จังหวัดอุดรธานี โทรศัพท์/โทรสาร 0-4229-2557-8
E-mail: Zone3@oae.go.th

ข้าวนาปี

ภาวะการผลิตข้าวนาปี ของจังหวัดเลย พบว่า ในปี 2567/68 มีเนื้อที่เพาะปลูก 409,540 ไร่ ลดลงจาก 411,858 ไร่ ของปีที่แล้ว ร้อยละ 0.56 เนื้อที่เก็บเกี่ยว 407,451 ไร่ ลดลงจาก 408,994 ไร่ ของปีที่แล้ว ร้อยละ 0.38 ผลผลิต 144,709 ตัน เพิ่มขึ้นจาก 144,348 ตันของปีที่แล้ว ร้อยละ 0.25 และผลผลิตเฉลี่ย 355 กิโลกรัม/ไร่ เพิ่มขึ้นจาก 353 กิโลกรัม/ไร่ของปีที่แล้ว ร้อยละ 0.57 เนื่องจาก ราคาข้าวที่เกษตรกรขายได้ในปีที่ผ่านมา ตกต่ำ ทำให้เกษตรกรบางส่วนปรับเปลี่ยนไปปลูกอ้อยโรงงาน ซึ่งราคามีแนวโน้มเพิ่มสูงขึ้น ผลผลิตต่อไร่ลดลงจากสภาพภูมิอากาศ ไม่เอื้ออำนวย ส่วนมากเป็นนาหว่านทำให้ได้ผลผลิตน้อย ดังกล่าว รายละเอียดดังภาพที่ 1

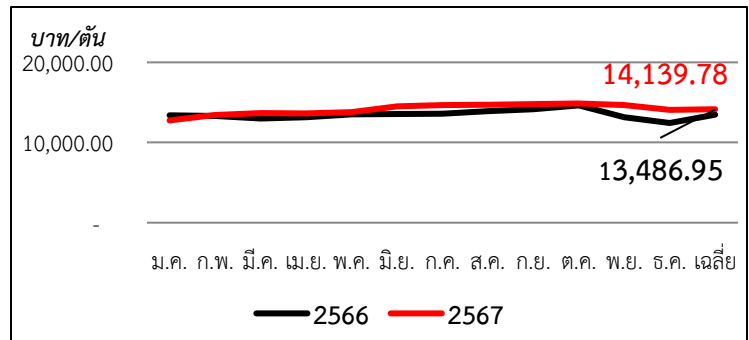


ภาพที่ 1 เนื้อที่เพาะปลูก เนื้อที่เก็บเกี่ยว ผลผลิต และผลผลิตต่อไร่ ข้าวนาปี จังหวัดเลย ปี 2566/67 - 2567/68

สำหรับในปี 2568/69 คาดว่าเนื้อที่เพาะปลูก ผลผลิตเพิ่มขึ้น จากปีที่ผ่านมา เนื่องจาก สภาพอากาศเอื้ออำนวย เนื่องจาก เกษตรกรเอาใจใส่ดูแลการผลิตเป็นอย่างดี

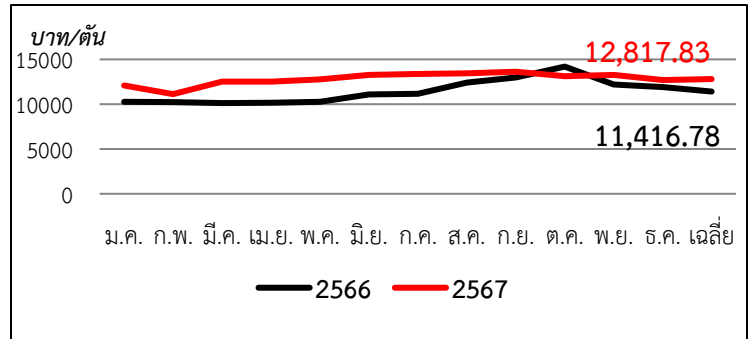
ราคาข้าวนาปีที่เกษตรกรขายได้ ณ ไร่นา เฉลี่ยปี 2566-2567 ของจังหวัดเลย สามารถแยกได้ดังนี้

ข้าวเปลือกเจ้านาปีพันธุ์ข้าวหอมมะลิราคาเฉลี่ย 14,139.78 บาท/ตัน เพิ่มขึ้นจาก 13,486.95 บาท/ตัน ของปีที่แล้ว ร้อยละ 4.84 เนื่องจาก ความต้องการทางการตลาด รายละเอียดดังภาพที่ 2



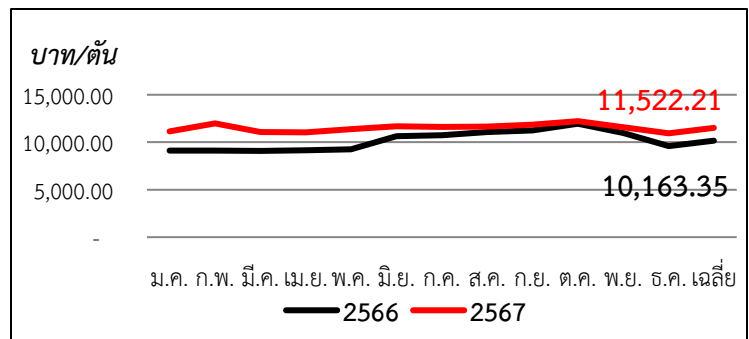
ภาพที่ 2 ราคาข้าวเปลือกเจ้านาปีพันธุ์ข้าวหอมมะลิที่เกษตรกรขายได้ ณ ไร่นารายเดือนปี 2566 - 2567

ข้าวเปลือกเหนียวนาปีเมล็ดยาวความชื้น 15% ราคาเฉลี่ย 12,817.83 บาท/ตัน เพิ่มขึ้นจาก 11,416.78 บาท/ตัน ของปีที่แล้วร้อยละ 12.27 เนื่องจาก ผลผลิตออกสู่ตลาดมีปริมาณน้อย รายละเอียดดังภาพที่ 3



ภาพที่ 3 ราคาข้าวเปลือกเหนียวนาปีเมล็ดยาวที่เกษตรกรขายได้ ณ ไร่นารายเดือนปี 2566 - 2567

ข้าวเปลือกเหนียวนาปีเมล็ดสั้นความชื้น 14 -15 % ราคาเฉลี่ย 11,522.21 บาท/ตัน เพิ่มขึ้นจาก 10,163.35 บาท/ตันของปีที่แล้ว ร้อยละ 13.37 เนื่องจาก ผลผลิตออกสู่ตลาดลดลง เกินความต้องการของตลาด รายละเอียดดังภาพที่ 4



ภาพที่ 4 ราคาข้าวเปลือกเหนียวนาปีเมล็ดสั้นที่เกษตรกรขายได้ ณ ไร่นารายเดือนปี 2566 - 2567



ภาวะการผลิต การตลาด และราคาสินค้าการเกษตรที่สำคัญจังหวัดเลย ประจำปี 2567

ข้าวนาปรัง

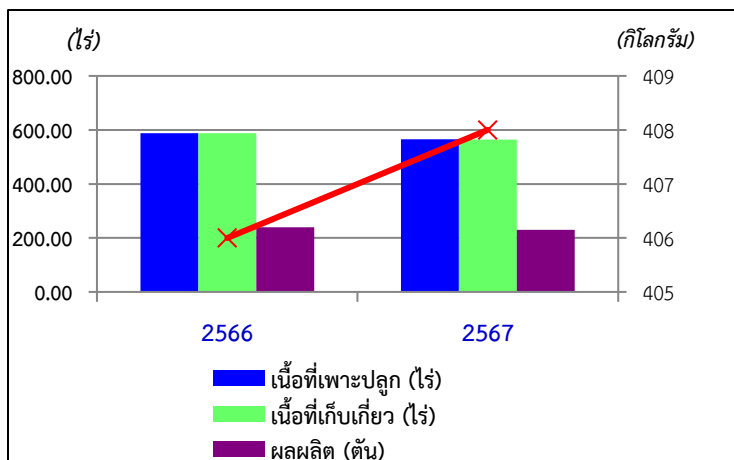
ภาวะการผลิตข้าวนาปรัง ของจังหวัดเลย

พบว่า ในปี 2567 เนื้อที่เพาะปลูก 565 ไร่ ลดลงจาก 588 ไร่ ของปีที่แล้วร้อยละ 3.91 เนื้อที่เก็บเกี่ยว 564 ไร่ ลดลงจาก 588 ไร่ของปีที่แล้วร้อยละ 4.08 ผลผลิต 230 ตัน ลดลงจาก 239 ตันของปีที่แล้ว ร้อยละ 3.77 เนื่องจากปริมาณน้ำ ไม่เพียงพอสำหรับการเพาะปลูก ผลผลิตเฉลี่ย 408 กิโลกรัม/ไร่ เพิ่มขึ้นจาก 406 กิโลกรัม/ไร่ ของปีที่แล้วร้อยละ 0.49 เนื่องจากเกษตรกรดูแลรักษาดี รายละเอียดดังภาพที่ 5

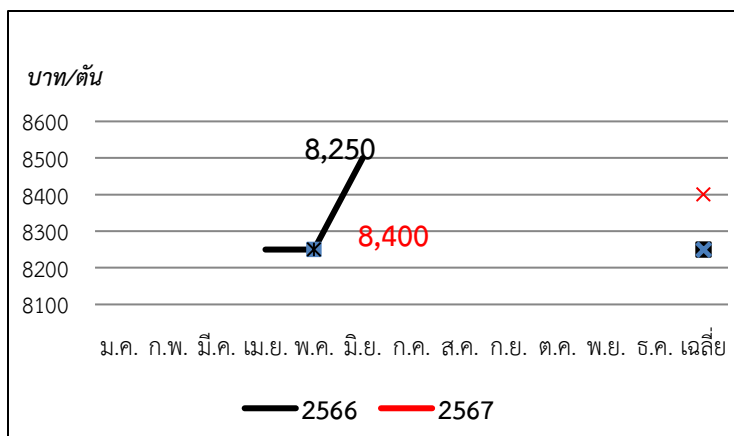
สำหรับในปี 2568 คาดว่าเนื้อที่เพาะปลูก ผลผลิต และผลผลิตต่อไร่ จะลดลงจากปีที่แล้ว เนื่องจากมีปริมาณน้ำ ไม่เพียงพอสำหรับการเพาะปลูก

ราคาข้าวเปลือกเหนียวนาปรังเมล็ดยาว ความชื้น 14-15% ที่เกษตรกรขายได้ ณ ไร่นารายเดือนเฉลี่ย ปี 2566 - 2567 ของจังหวัดเลย

ข้าวเปลือกเหนียวนาปรังเมล็ดยาวความชื้น 14-15% ราคาเฉลี่ย 8,400 บาท/ตัน เพิ่มขึ้น จาก 8,250 บาท/ตัน ของปีที่แล้ว ร้อยละ 2.00 เนื่องจากความต้องการของตลาดเพิ่มขึ้น รายละเอียดดังภาพที่ 6



ภาพที่ 5 เนื้อที่เพาะปลูก เนื้อที่เก็บเกี่ยว ผลผลิต และผลผลิตต่อไร่ ข้าวนาปรัง จังหวัดเลย ปี 2566 - 2567



ภาพที่ 6 แสดงราคาข้าวเปลือกเหนียวนาปรังที่เกษตรกรขายได้ ณ ไร่นารายเดือน ปี 2566 - 2567



มันสำปะหลัง

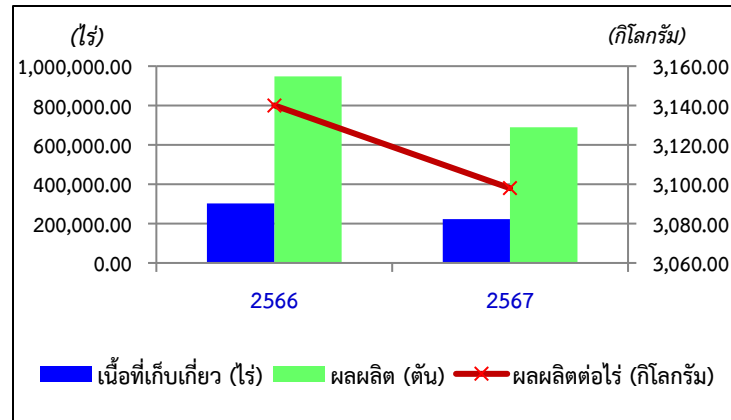
ภาวะการผลิตมันสำปะหลังของจังหวัดเลย

พบว่า ในปี 2567 มีเนื้อที่เก็บเกี่ยว 222,153 ไร่ ลดลงจาก 301,664 ไร่ ของปีที่แล้ว ร้อยละ 26.36 ผลผลิต 688,175 ตัน ลดลงจาก 947,159 ตัน ของปีที่แล้ว ร้อยละ 27.34 ผลผลิตเฉลี่ย 3,098 กิโลกรัม/ไร่ ลดลงจาก 3,140 กิโลกรัม/ไร่ ของปีที่แล้วร้อยละ 1.34 เนื่องจาก ราคาไม่จูงใจ ทำให้เกษตรกรปลูกแทนอ้อยโรงงาน และบางส่วนปลูกในพื้นที่ว่างเปล่า มีลาน/โรงงานรับซื้อ รายละเอียดดังภาพที่ 7

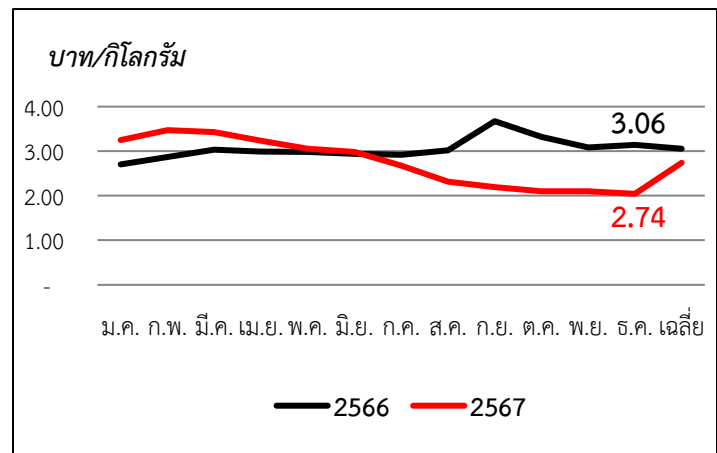
สำหรับในปี 2568 คาดว่าผลผลิตต่อไร่ จะเพิ่มขึ้นจากปีที่แล้ว เนื่องจาก ราคาจูงใจ ส่งผลให้เกษตรกรขยายพื้นที่ปลูก

ราคาหัวมันสำปะหลังสดคละที่เกษตรกรขายได้ ณ ไร่นา เฉลี่ยปี 2566 - 2567 ของจังหวัดเลย

ราคาหัวมันสำปะหลังสดคละเฉลี่ย 3.74 บาท/กิโลกรัม ลดลงจาก 3.06 บาท/กิโลกรัม ของ ปีที่แล้ว ร้อยละ 11.7 เนื่องจาก ความต้องการของตลาดลดลง รายละเอียดดังภาพที่ 8



ภาพที่ 7 เนื้อที่เพาะปลูก เนื้อที่เก็บเกี่ยว ผลผลิต และผลผลิตต่อไร่ มันสำปะหลัง จังหวัดเลย ปี 2566 - 2567



ภาพที่ 8 ราคาหัวมันสำปะหลังสดคละที่เกษตรกรขายได้ ณ ไร่นารายเดือน ปี 2566 - 2567



อ้อยโรงงาน

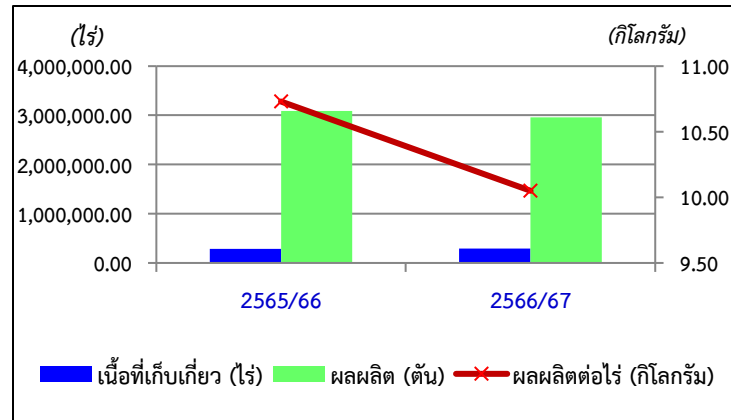
ภาวะการผลิตอ้อยโรงงานของจังหวัดเลย

พบว่า ในปี 2566/67 มีเนื้อที่เก็บเกี่ยว 293,946 ไร่ เพิ่มขึ้นจาก 287,469 ไร่ ของปีที่แล้ว ร้อยละ 2.25 ผลผลิต 2,954,161 ตัน ลดลงจาก 3,084,543 ตัน ของปีที่แล้ว ร้อยละ 4.23 ผลผลิตเฉลี่ย 10.73 กิโลกรัม/ไร่ เพิ่มขึ้น จาก 10.05 กิโลกรัม/ไร่ ของปีที่แล้ว ร้อยละ 6.34 เนื่องจาก ราคาสูงใจ ส่งผลให้เกษตรกรขยายพื้นที่ปลูก อ้อยโรงงานที่ครบอายุ และในพื้นที่ว่างเปล่า รายละเอียดดังภาพที่ 9

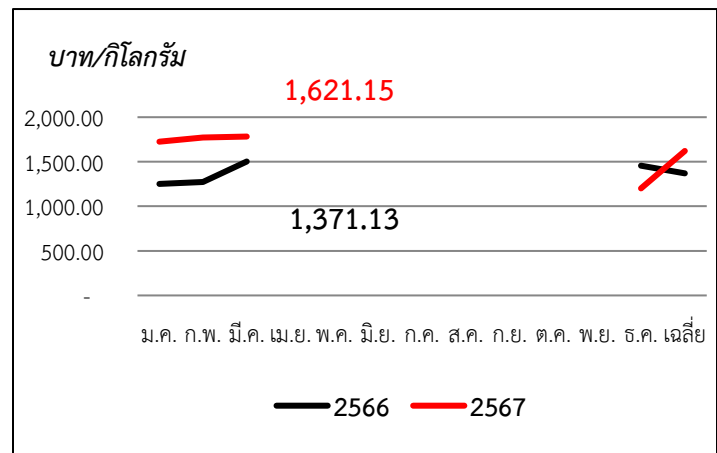
สำหรับในปี 2568 คาดว่าผลผลิตต่อไร่ จะเพิ่มขึ้นจากปีที่แล้ว เนื่องจากราคาสูงใจ ส่งผลให้เกษตรกรขยายพื้นที่ปลูก และดูแลรักษาดี

ราคาอ้อยโรงงานที่เกษตรกรขายได้ ณ ไร่นา เฉลี่ยปี 2566 - 2567 ของจังหวัดเลย

ราคาอ้อยโรงงานเฉลี่ย 1,621.15 บาท/กิโลกรัม เพิ่มขึ้นจาก 1,371.13 บาท/กิโลกรัม ของปีที่แล้ว ร้อยละ 15.4 เนื่องจาก ความต้องการของตลาดที่มีอย่าง ต่อเนื่อง รายละเอียดดังภาพที่ 10



ภาพที่ 9 เนื้อที่เพาะปลูก เนื้อที่เก็บเกี่ยว ผลผลิต และผลผลิตต่อไร่ อ้อยโรงงาน จังหวัดเลย ปี 2565/66 - 2566/67



ภาพที่ 10 ราคาหัวอ้อยโรงงานที่เกษตรกรขายได้ ณ ไร่นารายเดือน ปี 2566 - 2567



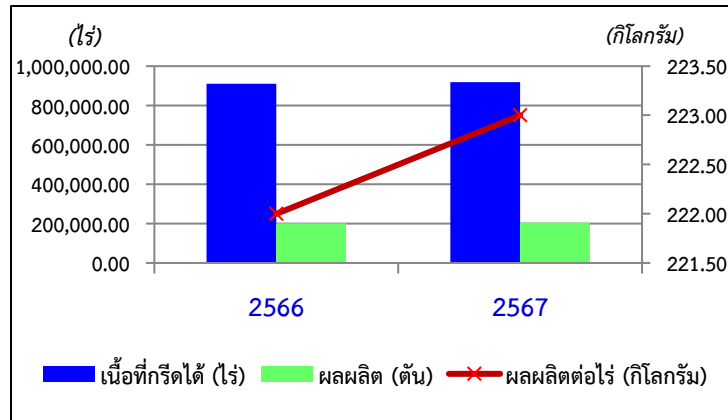
ยางพารา

ภาวะการผลิตยางพารา ของจังหวัดเลย พบว่า ในปี 2567 มีเนื้อที่กรีดยังได้ 917,502 ไร่ เพิ่มขึ้นจาก 910,250 ไร่ ของปีที่แล้วร้อยละ 0.80 ผลผลิต 204,603 ตัน เพิ่มขึ้นจาก 201,744 ตัน ของปีที่แล้ว ร้อยละ 1.42 ผลผลิตเฉลี่ย 223 กิโลกรัม/ไร่ เพิ่มขึ้นจาก 222 กิโลกรัม/ไร่ ของปีที่แล้วร้อยละ 0.45 เนื่องจากสภาพอากาศเอื้ออำนวย ส่งผลให้ปริมาณน้ำยางที่กรีดยังได้เพิ่มขึ้น รายละเอียดดังภาพที่ 11

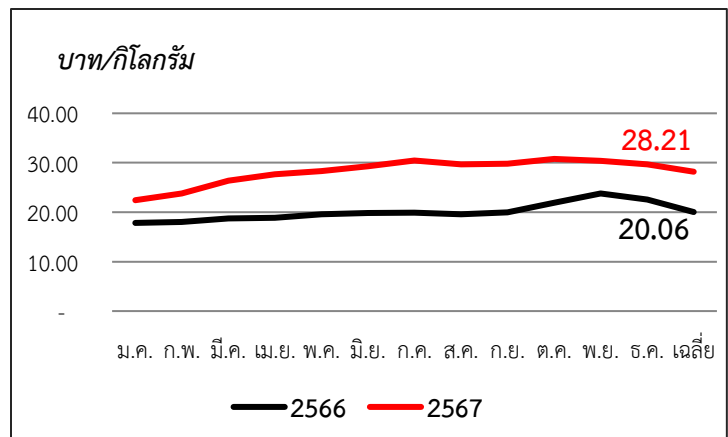
สำหรับในปี 2568 คาดว่าเนื้อที่กรีดยังได้ ผลผลิต และผลผลิตต่อไร่ จะเพิ่มขึ้นจากปีที่แล้ว เนื่องจากต้นยางพาราที่ปลูกไว้มีอายุครบกำหนดเปิดกรีดยัง ประกอบกับสภาพอากาศเอื้ออำนวย ปริมาณน้ำฝนเพียงพอ ต้นยางพาราสมบูรณ์ดี ส่งผลให้มีผลผลิตเพิ่มมากขึ้น

ราคายางก้อนถ้วยคละที่เกษตรกรขายได้ ณ ไร่นาเฉลี่ยปี 2566 - 2567 ของจังหวัดเลย

ราคายางก้อนถ้วยคละเฉลี่ย 28.21 บาท/กิโลกรัม เพิ่มขึ้นจาก 20.06 บาท/กิโลกรัม ของปีที่แล้วร้อยละ 28.90 เนื่องจาก ปริมาณผลผลิตออกสู่ตลาดน้อย รายละเอียดดังภาพที่ 12



ภาพที่ 11 เนื้อที่กรีดยังได้ ผลผลิต และผลผลิตต่อไร่ยางพารา จังหวัดเลย ปี 2566 - 2567



ภาพที่ 12 แสดงราคายางก้อนถ้วยคละที่เกษตรกรขายได้ ณ ไร่นารายเดือน ปี 2566 - 2567



ปาล์มน้ำมัน

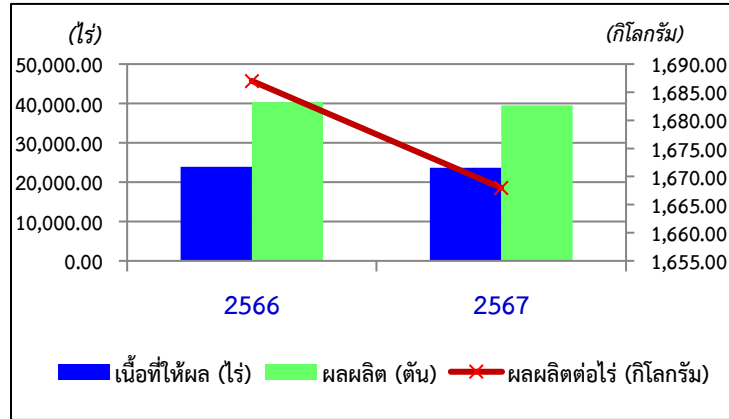
ภาวะการผลิตปาล์มน้ำมัน ของจังหวัดเลย

พบว่า ในปี 2567 มีเนื้อที่ให้ผล 23,692 ไร่ ลดลงจาก 23,887 ไร่ ของปีที่แล้วร้อยละ 0.82 ผลผลิต 39,518 ตัน ลดลงจาก 40,306 ตัน ของปีที่แล้ว ร้อยละ 1.96 ผลผลิตเฉลี่ย 1,668 กิโลกรัม/ไร่ ลดลงจาก 1,687 กิโลกรัม/ไร่ ของปีที่แล้วร้อยละ 1.67 เนื่องจาก สภาพอากาศแปรปรวน ส่งผลให้ผลผลิตลดลง รายละเอียดดังภาพที่ 13

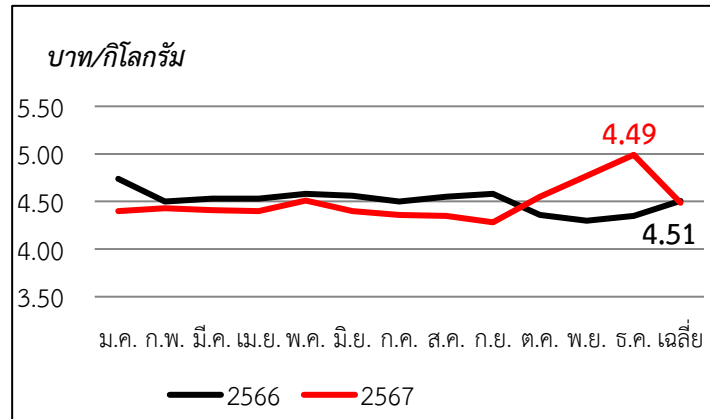
สำหรับในปี 2568 คาดว่าเนื้อที่ให้ผล ผลผลิต และผลผลิตต่อไร่ จะเพิ่มขึ้นจากปีที่แล้ว เนื่องจากสภาพภูมิอากาศเอื้ออำนวย และปาล์มน้ำมันอยู่ในช่วงอายุให้ผลผลิตสูงมีเพิ่มขึ้น ประกอบกับราคาจูงใจ เกษตรกรดูแลรักษาดี

ราคาปาล์มน้ำมันทั้งตลาดระยะที่เกษตรกรขายได้ ณ ไร่นาเฉลี่ยปี 2566 -2567 ของจังหวัดเลย

ราคาปาล์มน้ำมันทั้งตลาดระยะเฉลี่ย 4.49 บาท/กิโลกรัม ลดลงจาก 4.51 บาท/กิโลกรัม ของปีที่แล้ว ร้อยละ 0.43 เนื่องจากความต้องการทางการตลาดลดลง ผลผลิตออกมามาก รายละเอียดดังภาพที่ 14



ภาพที่ 13 เนื้อที่ให้ผล ผลผลิต และผลผลิตต่อไร่ปาล์มน้ำมัน จังหวัดเลย ปี 2566 - 2567



ภาพที่ 14 ราคาปาล์มน้ำมันทั้งตลาดระยะที่เกษตรกรขายได้ ณ ไร่นารายเดือน ปี 2566 - 2567



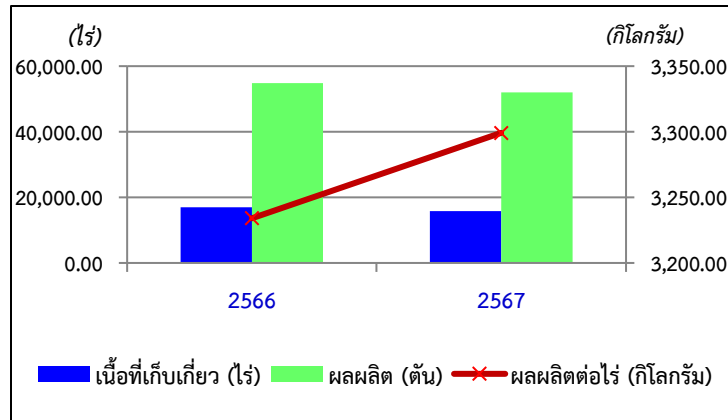
สับปะรด

ภาวะการผลิตมันสำปะหลังของจังหวัดเลย พบว่า ในปี 2567 มีเนื้อที่เก็บเกี่ยว 15,743 ไร่ ลดลงจาก 16,931 ไร่ ของปีที่แล้ว ร้อยละ 7.02 ผลผลิต 51,939 ตัน ลดลงจาก 54,757 ตัน ของปีที่แล้ว ร้อยละ 5.15 ผลผลิตเฉลี่ย 3,299 กิโลกรัม/ไร่ ลดลง จาก 3,234 กิโลกรัม/ไร่ ของปีที่แล้วร้อยละ 2.01 เนื่องจาก ประสบกับภาวะแล้ง ฝนทิ้งช่วงยาวนาน ปริมาณน้ำฝนน้อยกว่าปกติ และมีอุณหภูมิที่สูงขึ้น ประกอบกับเป็นพื้นที่ลาดชัน ลำบากต่อการจัดหาแหล่งน้ำและขนส่งเพื่อบรรเทาความแห้งแล้ง รายละเอียดดังภาพที่ 15

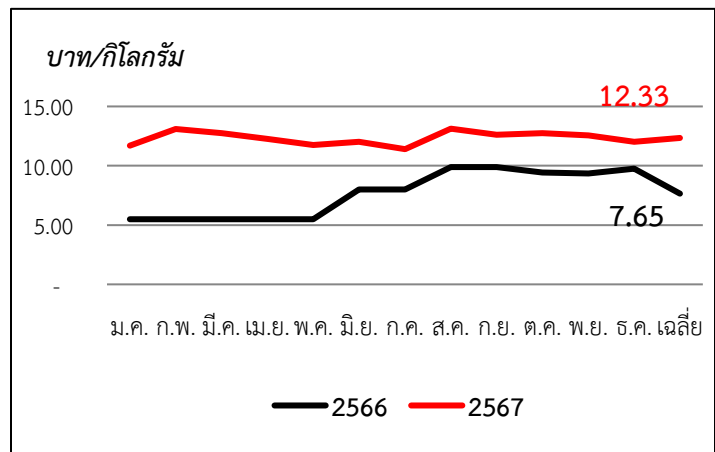
สำหรับในปี 2568 คาดว่าผลผลิตต่อไร่ จะเพิ่มขึ้นจากปีที่แล้ว เนื่องจาก ราคาสูงใจ ทำให้เกษตรกรขยายพื้นที่ปลูก

ราคาสับปะรดที่เกษตรกรขายได้ ณ ไร่นา เฉลี่ยปี 2566 - 2567 ของจังหวัดเลย

ราคาสับปะรดเฉลี่ย 12.33 บาท/กิโลกรัม เพิ่มขึ้น จาก 7.65 บาท/กิโลกรัม ของปีที่แล้ว ร้อยละ 38.0 เนื่องจาก ความต้องการของตลาดเพิ่มขึ้น รายละเอียดดังภาพที่ 16



ภาพที่ 15 เนื้อที่เพาะปลูก เนื้อที่เก็บเกี่ยว ผลผลิต และผลผลิตต่อไร่ สับปะรด จังหวัดเลย ปี 2566 - 2567



ภาพที่ 16 ราคาสับปะรดที่เกษตรกรขายได้ ณ ไร่นารายเดือน ปี 2566 - 2567



โคเนื้อ

ภาวะการผลิตโคเนื้อ ของจังหวัดเลย พบว่า ในปี 2566 มีจำนวนโคเนื้อ 50,910 ตัว เพิ่มขึ้นจาก 48,979 ตัว ของปีที่แล้วร้อยละ 3.94 ปริมาณการผลิต 6,841 ตัว ลดลงจาก 7,160 ตัว ของปีที่แล้ว ร้อยละ 4.46 เนื่องจาก เกษตรกรตัดสินใจหันมาซื้อ โคเนื้อ เพื่อมาเลี้ยงเป็นแม่พันธุ์สำหรับขยายพันธุ์ในปีต่อไป ส่งผลให้ลูกโคเกิดใหม่ไม่มาก รายละเอียด ดังภาพที่ 17

สำหรับในปี 2568 คาดว่ามีทิศทางเพิ่มขึ้น เนื่องจาก แม่พันธุ์โคเนื้อที่ตั้งท้องทยอยให้กำเนิด ลูกประกอบกับเกษตรกรมีความสามารถในการบริหารจัดการฟาร์มได้เป็นอย่างดีและมีคุณภาพมากขึ้น ส่งผลให้อัตราการรอดของโคเนื้อเพิ่มขึ้น

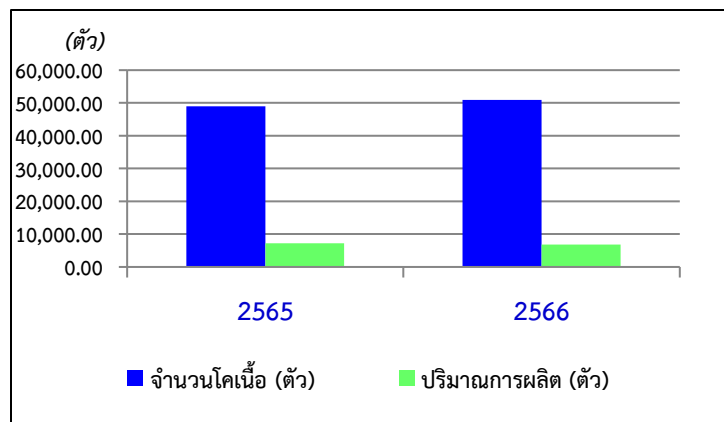
ราคาโคเนื้อที่เกษตรกรขายได้ ณ ไร่นาเฉลี่ยปี 2566 - 2567 ของ จังหวัดเลย สามารถแยกได้ดังนี้

โคเนื้อพันธุ์ลูกผสมขนาดใหญ่ ราคาเฉลี่ย 35,875 บาท/ตัว ลดลงจาก 38,016 บาท/ตัว ของปีที่แล้วร้อยละ 5.63 รายละเอียดดังภาพที่ 18

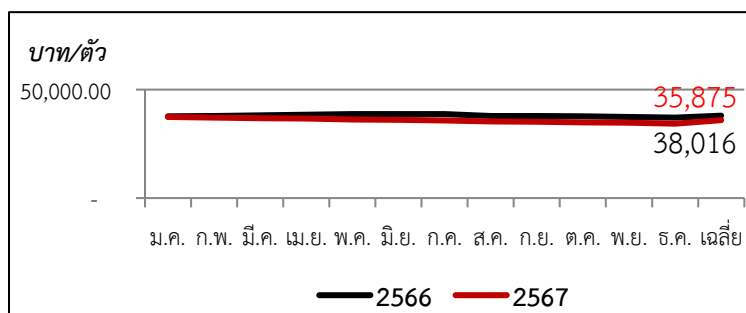
โคเนื้อพันธุ์ลูกผสมขนาดกลาง ราคาเฉลี่ย 29,719 บาท/ตัว ลดลงจาก 31,769 บาท/ตัวของปีที่แล้วร้อยละ 6.45 รายละเอียดดังภาพที่ 19

โคเนื้อพันธุ์ลูกผสมขนาดเล็ก ราคาเฉลี่ย 25,748 บาท/ตัว ลดลงจาก 27,797 บาท/ตัวของปีที่แล้ว ร้อยละ 7.96 รายละเอียดดังภาพที่ 20

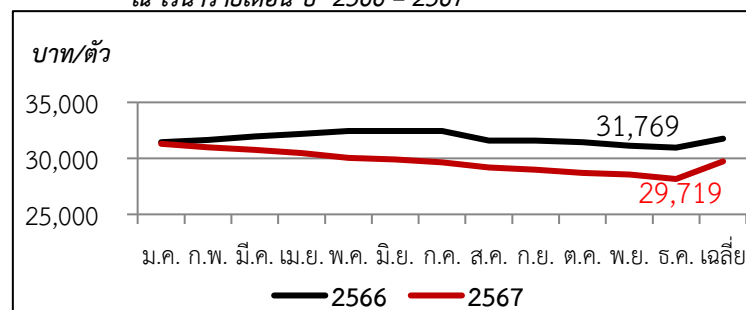
ราคาโคเนื้อปรับตัวลดลง ขนาดใหญ่ ขนาดกลาง เนื่องจาก ปริมาณการผลิตเพิ่มขึ้น จึงมีลูกโคเกิดใหม่มาก



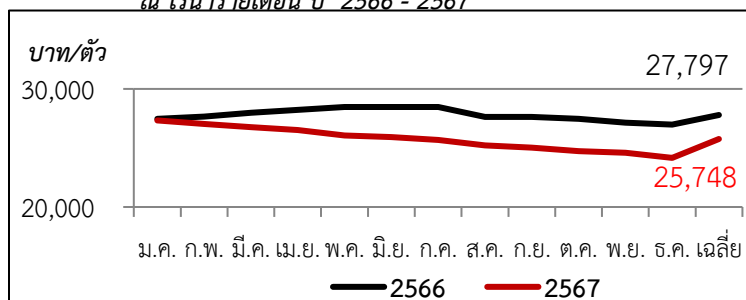
ภาพที่ 17 จำนวนโคเนื้อ และปริมาณการผลิตโคเนื้อ ของจังหวัดเลย ปี 2565 - 2566



ภาพที่ 18 ราคาโคเนื้อพันธุ์ลูกผสมขนาดใหญ่ที่เกษตรกรขายได้ ณ ไร่นารายเดือน ปี 2566 - 2567



ภาพที่ 19 ราคาโคเนื้อพันธุ์ลูกผสมขนาดกลางที่เกษตรกรขายได้ ณ ไร่นารายเดือน ปี 2566 - 2567



ภาพที่ 20 ราคาโคเนื้อพันธุ์ลูกผสมขนาดเล็กที่เกษตรกรขายได้ ณ ไร่นารายเดือน ปี 2566 - 2567

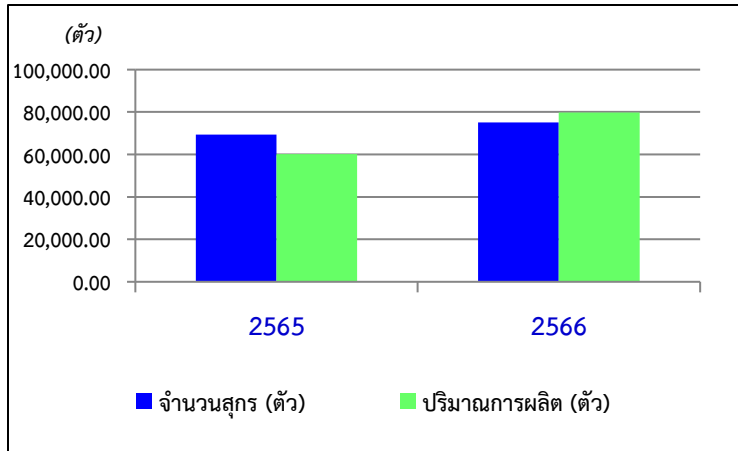
สุกร

ภาวะการผลิตสุกร ของจังหวัดเลย พบว่า ในปี 2566 มีจำนวนสุกร 75,052 ตัว เพิ่มขึ้นจาก 69,402 ตัว ของปีที่แล้ว ร้อยละ 8.14 ปริมาณการผลิต 79,779 ตัว เพิ่มขึ้นจาก 60,096 ตัว ของปีที่แล้ว ร้อยละ 32.75 เนื่องจาก ตลาดมีความต้องการเพิ่มขึ้น ประกอบกับเกษตรกรเฝ้าระวังและควบคุมโรคเป็นอย่างดี รายละเอียดดังภาพที่ 21

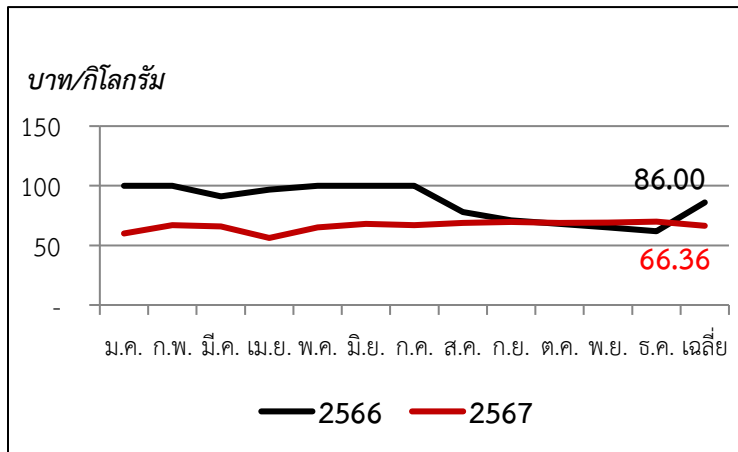
สำหรับในปี 2568 ปริมาณการผลิตสุกร มีแนวโน้มลดลงจากปีที่ผ่านมา เนื่องจากสถานการณ์โรคระบาดในสุกร ต้นทุนอาหารสัตว์สูง

ราคาสุกรลูกผสมที่เกษตรกรขายได้ ณ ไร่ นา เฉลี่ยปี 2566 - 2567 ของจังหวัดเลย

สุกรขุนพันธุ์ลูกผสม ราคาเฉลี่ย 66.36 บาท/กิโลกรัม ลดลงจาก 86.00 บาท/กิโลกรัม ของปีที่แล้ว ร้อยละ 29.59 เนื่องจาก การส่งออกสุกรมีชีวิตปรับตัวลดลง ประกอบกับการเพิ่มขึ้นของผลผลิต รายละเอียดดังภาพที่ 22



ภาพที่ 21 จำนวนสุกร และปริมาณการผลิตสุกร ของจังหวัดเลย ปี 2565 - 2566



ภาพที่ 22 แสดงราคาสุกรขุนพันธุ์ลูกผสมที่เกษตรกรขายได้ ณ ไร่ นา รายเดือน ปี 2566 - 2567



ตารางราคาสินค้าเกษตรที่สำคัญ ณ ไร้ณา

เฉลี่ยเดือนมกราคม - ธันวาคม 2567

รายการ	หน่วย (บาท)	จังหวัดเลย	จังหวัดหนองบัวลำภู	จังหวัดอุดรธานี	จังหวัดหนองคาย	จังหวัดบึงกาฬ	จังหวัดนครพนม	จังหวัดสกลนคร
ข้าวเปลือกเจ้าหน้าปี พันธุ์ข้าวดอกมะลิ 105 ชนิด 100 %	ตัน	11,225.02	12,368.27	9,904.97	10,400	11,275	11,166	10,751
ข้าวเปลือกเหนียวนา ปีพันธุ์ กข.6 ความชื้น 14-15%	ตัน	9,150.51	10,333.32	9,854.62	9,715.05	10,167.65	10,167.65	10,117.44
ข้าวเปลือกเหนียวนา ปีเมล็ดสั้นความชื้น 14-15%	ตัน	7,910.15	8,105.82	8,422.26	9,243	8,810	8,344	9,025
อ้อยโรงงาน	ตัน	1,323.83	11,83.51	9,36.34	921	-	-	963
หัวมันสำปะหลังสด	กก.	2.50	2.35	1.39	2.35	1.83	2.41	2.03
ยางก้อนถ้วย	กก.	22.92	23.43	24.17	24.57	25.62	23.89	21.23
ผลปาล์มน้ำมัน ทั้งทะลาย นน.>15 กก.ขึ้นไป	กก.	7.28	6.99	3.48	5.94	6.18	5.08	5.24
ข้าวโพดเลี้ยงสัตว์ ความชื้น 14.5%	กก.	6.26	8.70	-	-	-	-	-

ตารางราคาสินค้าเกษตรที่สำคัญ ณ ไร่เนา

เฉลี่ยเดือนมกราคม - ธันวาคม 2567

รายการ	หน่วย (บาท)	จังหวัดเลย	จังหวัดหนองบัวลำภู	จังหวัดอุดรธานี	จังหวัดหนองคาย	จังหวัดบึงกาฬ	จังหวัดสกลนคร	จังหวัดนครพนม
สุกรขุนพันธุ์ลูกผสม นน. ต่ำกว่า 100 กก.	กก.	92.89	84.23	98.29	91.06	88.59	88.62	92.54
โคเนื้อพันธุ์ลูกผสมขนาดใหญ่	กก.	36,182	48,138	45,767	39,585	35,969	46,442	36,811
โคเนื้อพันธุ์ลูกผสมขนาดกลาง	กก.	29,927	36,658	36,425	35,536	28,224	36,729	31,799
โคเนื้อพันธุ์ลูกผสมขนาดเล็ก	กก.	25,955	25,245	26,262	27,361	17,984	18,186	27,431

โรคใบร่วงยางพารา

เชื้อสาเหตุ เชื้อรา Pestalotiopsis sp.

ลักษณะอาการ เกิดบนใบแก่ อาการเริ่มต้นใต้ใบมีลักษณะรอยช้ำค่อนข้างกลม ผิวใบด้านบนบริเวณเดียวกันสีเหลืองกลม (chlorosis) ต่อมาเนื้อเยื่อบริเวณนี้เป็นแผลตายแห้ง (necrosis) เปลี่ยนเป็นสีคล้ำขอบแผลดำ และเปลี่ยนเป็นเนื้อเยื่อแห้งสีสนิมชืด รอบแผลไม่เป็นสีเหลือง (noyellowhallow) รูปร่างแผลค่อนข้างกลมขนาดเส้นผ่านศูนย์กลางมากกว่า 0.5 เซนติเมตร จำนวนจุดแผลบนแผ่นใบมีมากกว่า 1 แผล อาจเจริญลุกลามซ้อนกันเป็นแผลขนาดใหญ่ ระยะรุนแรงใบจะร่วงในที่สุด สามารถระบาดในยางทุกพันธุ์ ทำให้ผลผลิตลดลงมากกว่า 50% เมื่อใบร่วง ต้นยางจะผลิใบใหม่ จากนั้นประมาณ 3 เดือนเมื่อใบยางแก่เต็มที่ หากมีความชื้นที่เหมาะสมเชื้อราสามารถเข้าทำลายซ้ำๆ

การแพร่ระบาด การแพร่ระบาดมักเกิดช่วงที่มีความชื้นสูงในระยะใบแก่ พันธุ์ยางทุกพันธุ์อ่อนแอต่อการเกิดโรค เชื้อสาเหตุแพร่กระจายโดยลม ฝน การเคลื่อนย้ายท่อนพันธุ์หรือวัสดุปลูกในแปลงที่เกิดโรค และมีพืชอาศัยค่อนข้างกว้าง เช่น วัชพืช สมุนไพรรักษาฝี พืชผักสวนครัว ไม้ผลบางชนิด และพืชจำพวกเฟิน



แนะนำวิธีการป้องกันกำจัด ดังนี้

1. ใส่ปุ๋ยบำรุงสม่ำเสมอเพื่อสร้างความสมบูรณ์ให้กับต้นยาง สามารถสร้างใบใหม่ออกมาทดแทนใบยางที่ร่วงเนื่องจากโรคได้อย่างรวดเร็ว
2. หากสังเกตเห็นต้นยางมีใบเหลืองให้ตรวจสอบอาการของโรคบนใบ และใบยางที่ร่วงหากพบมีอาการของโรคให้รีบใช้สารเคมีฉีดพ่นทรงพุ่มให้ทั่วทั้งแปลงโดยเครื่องฉีดพ่นสารเคมีแรงดันสูง
3. สารเคมี ฉีดพ่นพุ่มใบ อย่างน้อย 2 ครั้ง (เช้า 7-15 วัน)
 - เบโนมิล อัตราผสม 20-30 กรัมต่อน้ำ 20 ลิตร ผสมสารจับใบ 2 ซีซี ฉีดพ่นพุ่มใบจากข้างล่างอัตรา 100 ลิตร/ไร่ - โพรพิเนป หรือ แมนโคเซป หรือ คลอโรธาโลนิล อัตราผสม 50 กรัมต่อน้ำ 20 ลิตร ผสมสารจับใบ 2 ซีซี ฉีดพ่นพุ่มใบจากใต้ทรงพุ่มอัตรา 100 ลิตร/ไร่
 - เฮกซาโคนาโซล (5% a.i.) อัตราผสม 30-40 ซีซีต่อน้ำ 20 ลิตร ผสมสารจับใบ 2 ซีซี ฉีดพ่นพุ่มใบจากข้างล่างอัตรา 100 ลิตร/ไร่
 - โพรพิโคนาโซล (25% a.i.) อัตราผสม 10-15 ซีซีต่อน้ำ 20 ลิตร ผสมสารจับใบ 2 ซีซี ฉีดพ่นพุ่มใบจากข้างล่างอัตรา 100 ลิตร/ไร่
 - ไทโอฟานเมทิล (thiophanate methyl) อัตราผสม 20 กรัมต่อน้ำ 20 ลิตร ผสมสารจับใบ 2 ซีซี ฉีดพ่นพุ่มใบจากข้างล่างอัตรา 100 ลิตร/ไร่ ฉีดพ่นพื้นสวนที่มีใบที่เป็นโรคร่วง - พื้นดินในสวนยางให้พ่นสารเคมีไทโอฟานเมทิล (thiophanate methyl) อัตราผสม 20 กรัมต่อน้ำ 20 ลิตร หรืออาจใช้เชื้อจุลินทรีย์ เช่น เชื้อไตรโคเดอร์มาควบคุมเชื้อสาเหตุโรคที่ติดมากับใบที่ร่วงลงดิน

.....

ที่มา: กรมวิชาการเกษตร กระทรวงเกษตรและสหกรณ์

สศท.3 ประชุมส่วนแผนพัฒนาเขตเศรษฐกิจการเกษตร (สผศ.) ครั้งที่ 2/2568

วันที่ 5 กุมภาพันธ์ 2568 นางสาวอุษา โทณผลิน ผู้อำนวยการสำนักงานเศรษฐกิจการเกษตรที่ 3 ได้มอบหมายให้ นางอาทิตยา ดวงจันทา ผู้อำนวยการส่วนแผนพัฒนาเขตเศรษฐกิจการเกษตร (ผอ.สผศ.) เป็นประธานการประชุมส่วนแผนพัฒนาเขตเศรษฐกิจการเกษตร (สผศ.) ครั้งที่ 2/2568 ณ ห้องประชุม สศท.3 เพื่อรายงานผลความก้าวหน้าในการปฏิบัติงานด้านแผนในแต่ละโครงการ ผลการปฏิบัติงานงาน โครงการส่งเสริมการพัฒนาหน่วยงานระดับสำนัก/ศูนย์/กอง ในสังกัด สศท. และรายงานผลการปฏิบัติราชการ ตามคำรับรองของ ผอ.สำนัก/ศูนย์/กอง/สศท.1-12/หน่วยงานขึ้นตรง และเพื่อพิจารณาแผนการลงพื้นที่ โครงการการศึกษาการประกันภัยสินค้าบางพารา และโครงการศึกษาแนวทางการยกระดับเกษตรกรให้เป็นผู้ประกอบการให้บริการทางการเกษตร (ASP) ในการนี้มีเจ้าหน้าที่ สผศ.เข้าร่วมประชุมอย่างพร้อมเพรียงกัน

