

ภาวะเศรษฐกิจการเกษตร ไตรมาส 2 ปี 2567 และแนวโน้มปี 2567 จังหวัดหนองคาย

เครื่องชี้ทางด้านเศรษฐกิจการเกษตรไตรมาส 2 ปี 2567

รายการ	ภาคเกษตร			สาขาพืช			สาขาปศุสัตว์			สาขาประมง		
	Q2/66	Q2/67	%Δ	Q2/66	Q2/67	%Δ	Q2/66	Q2/67	%Δ	Q2/66	Q2/67	%Δ
ดัชนีผลผลิตสินค้าเกษตร	103.3	104.0	0.7	86.5	90.4	4.5	88.4	88.3	-0.1	147.4	148.5	0.7
ดัชนีราคาที่เกษตรกรขายได้	126.9	155.2	22.3	118.3	167.1	41.3	156.4	140.0	-10.5	193.7	203.6	5.1
ดัชนีรายได้เกษตรกร	131.1	161.4	23.1	102.3	151.1	47.7	138.3	123.6	-10.6	285.5	302.3	5.9

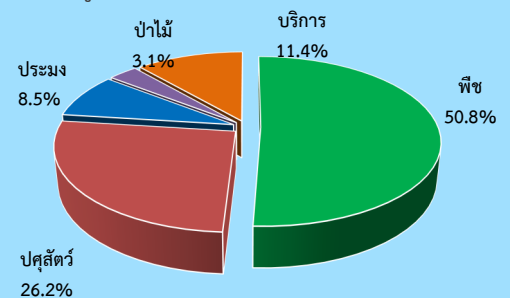
ไตรมาส 2 ปี 2567 ดัชนีผลผลิตสินค้าเกษตรอยู่ที่ระดับ 104.0 เพิ่มขึ้นร้อยละ 0.7 เมื่อเทียบกับปีที่ผ่านมา เนื่องจาก ราคาอยู่ในเกณฑ์เกษตรกรดูแลเอาใจใส่การผลิตเป็นอย่างดี ส่งผลให้ผลผลิตสินค้าเกษตรที่สำคัญใน ได้แก่ ยางพารา ข้าวนาปรัง โคเนื้อ และไข่ไก่ มีผลผลิตเพิ่มขึ้น ส่วนดัชนีราคาที่เกษตรกรขายได้อยู่ที่ระดับ 155.2 เพิ่มขึ้นร้อยละ 22.3 เนื่องจากราคาสินค้าเกษตรสำคัญเพิ่มขึ้น ได้แก่ ข้าวนาปรัง ยางพารา สับปะรดมันสำปะหลัง ไข่ไก่ การจับสัตว์น้ำจืดจากธรรมชาติ และการเพาะเลี้ยงสัตว์น้ำจืด ส่งผลให้ดัชนีรายได้เกษตรกรอยู่ที่ระดับ 161.4 เพิ่มขึ้นร้อยละ 23.1

ภาวะเศรษฐกิจการเกษตรไตรมาส 2 ปี 2567 ขยายตัวร้อยละ 0.5 เมื่อเปรียบเทียบกับปีที่ผ่านมา

ภาวะเศรษฐกิจการเกษตร ไตรมาส 2 ปี 2567 ขยายตัวร้อยละ 0.5 โดยสาขาพืช สาขาบริการ ฯ สาขาป่าไม้ และสาขาประมง ขยายตัวเป็นไปในทิศทางเดียวกัน คือ สาขาพืช ร้อยละ 3.9 สาขาป่าไม้ ร้อยละ 1.1 และสาขาประมง ร้อยละ 0.3 ตามลำดับ สำหรับสาขาที่มีการหดตัว ได้แก่ สาขาบริการ ฯ ร้อยละ 1.4 สาขาปศุสัตว์ ร้อยละ 0.1

สัดส่วนโครงสร้างการผลิตทางการเกษตรที่สำคัญ พบว่า สาขาพืชมีสัดส่วนมากที่สุด คือ ร้อยละ 50.8 รองลงมา สาขาปศุสัตว์ สาขาบริการ ฯ สาขาประมง และสาขาป่าไม้ คือ ร้อยละ 26.2, 11.4, 8.5 และ 3.1 ตามลำดับ

สัดส่วนมูลค่าผลิตภัณฑ์รวมภาคเกษตร ไตรมาส 2 ปี 2567



สาขาบริการ ฯ

-1.4%

มีการใช้เครื่องจักรกลทางการเกษตรเพื่อการเก็บเกี่ยวลดลง และจ้างบริการเตรียมดินข้าวนาปีลดลง

สาขาปศุสัตว์

-0.1%

สุกรมีปริมาณการผลิตลดลง เนื่องจากต้นทุนการผลิตสูงขึ้น ในขณะที่ราคาปรับตัวลดลง ทำให้เกษตรกรชะลอการเลี้ยง

สาขาพืช

+3.9%

พืชที่สำคัญ ได้แก่ ยางพารา และข้าวนาปรัง มีผลผลิตเพิ่มขึ้น จากราคาอยู่ในเกณฑ์ดี ส่งผลให้เกษตรกรดูแลเอาใจใส่การผลิตเป็นอย่างดี ทำให้ผลผลิตในภาพรวมเพิ่มขึ้น

สาขาประมง

+0.3%

ภาครัฐมีการปล่อยปลาตามแหล่งน้ำธรรมชาติมากขึ้น และการสนับสนุนให้มีการเลี้ยงปลาระยะซึ่งเพิ่มมากขึ้น โดยการแจกพันธุ์ปลาให้กับเกษตรกร ประกอบกับการส่งเสริมสินค้าแปรรูป ทำให้ผล

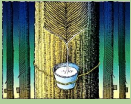
สาขาป่าไม้

+1.1%

อายุการเจริญเติบโตของไม้ยูคาลิปตัส ถึงรอบตัดฟัน ประกอบกับราคาอยู่ในเกณฑ์ดี ส่งผลให้มีการตัดไม้เพิ่มขึ้น

สถานการณ์การผลิตสินค้าเกษตรที่สำคัญในไตรมาส 2 ปี 2567

สาขาพืช



ยางพารา

+2.7%

ผลผลิตยางพาราไตรมาส 2 ปี 2567 มีปริมาณ 2,216 ตัน เพิ่มขึ้นจากช่วงเดียวกันของปีที่ผ่านมา ซึ่งมีผลผลิต 2,055 ตัน หรือเพิ่มขึ้นร้อยละ 2.7 เนื่องจาก การขยายพื้นที่ปลูกใหม่เมื่อปี 2561 เริ่มให้ผลผลิตได้ในปีนี้ สำหรับผลผลิตต่อเนื้อที่กรี๊ดได้ คาดว่าเพิ่มขึ้น เนื่องจาก ราคายางพาราที่เกษตรกรขายได้ มีแนวโน้มสูงขึ้นทำให้เกษตรกรกรี๊ดเพิ่มขึ้น เมื่อเทียบกับปีที่แล้ว ส่งผลให้ภาพรวมผลผลิตเพิ่มขึ้น



ข้าวนาปรัง

+0.4%

ผลผลิตข้าวนาปรังไตรมาส 2 ปี 2567 มีปริมาณ 6,313 ตัน เพิ่มขึ้นจากช่วงเดียวกันของปีที่ผ่านมา ซึ่งมีผลผลิต 6,289 ตัน หรือเพิ่มขึ้นร้อยละ 0.4 เนื่องจาก ราคาในปีที่ผ่านมาอยู่ในเกณฑ์ดี ทำให้เกษตรกรขยายพื้นที่ปลูกมากขึ้น ส่งผลให้ผลผลิตปรับตัวเพิ่มสูงขึ้นด้วย

สาขาปศุสัตว์



สุกร

-2.7%

ผลผลิตสุกรไตรมาส 2 ปี 2567 มีปริมาณ 47,750 ตัว ลดลงจากช่วงเดียวกันของปีที่ผ่านมา ซึ่งมีผลผลิต 44,618 ตัว หรือลดลงร้อยละ 2.7 เนื่องจาก ราคาสุกรหน้าฟาร์มไม่จูงใจ ประกอบกับต้นทุนการผลิตเพิ่มขึ้น ทำให้ผู้เลี้ยงสุกรชะลอการเลี้ยง ส่งผลให้ปริมาณการผลิตในภาพรวมลดลง



โคเนื้อ

+6.3%

ผลผลิตโคเนื้อไตรมาส 2 ปี 2567 มีปริมาณ 2,100 ตัว เพิ่มขึ้นจากช่วงเดียวกันของปีที่ผ่านมา ซึ่งมีผลผลิต 1,970 ตัว หรือเพิ่มขึ้นร้อยละ 6.3 เนื่องจาก การส่งเสริมให้เกษตรกรเลี้ยงโคเนื้อของภาครัฐ เช่น โครงการส่งเสริมศักยภาพเกษตรกรผู้เลี้ยงโคเนื้อ การสร้างมาตรฐานคุณภาพโคเนื้อ เป็นต้น ประกอบกับราคาโคเนื้อยังอยู่ในเกณฑ์ดี ส่งผลให้เกษตรกรเฝ้าระวังควบคุมโรคระบาดอย่างมีประสิทธิภาพ ทำให้ปริมาณการผลิตโคเนื้อเพิ่มขึ้น

สาขาประมง



การจับสัตว์น้ำจืดจากธรรมชาติ

+0.6%

การจับสัตว์น้ำจืดจากธรรมชาติไตรมาส 2 ปี 2567 มีปริมาณ 864 ตัน เพิ่มขึ้นจากช่วงเดียวกันของปีที่ผ่านมา ซึ่งมีปริมาณ 859 ตัน หรือเพิ่มขึ้นร้อยละ 0.6 เนื่องจาก ภาครัฐมีการปล่อยปลาตามแหล่งน้ำธรรมชาติมากขึ้น ทำให้การจับสัตว์น้ำจืดตามแหล่งน้ำธรรมชาติเพิ่มขึ้น

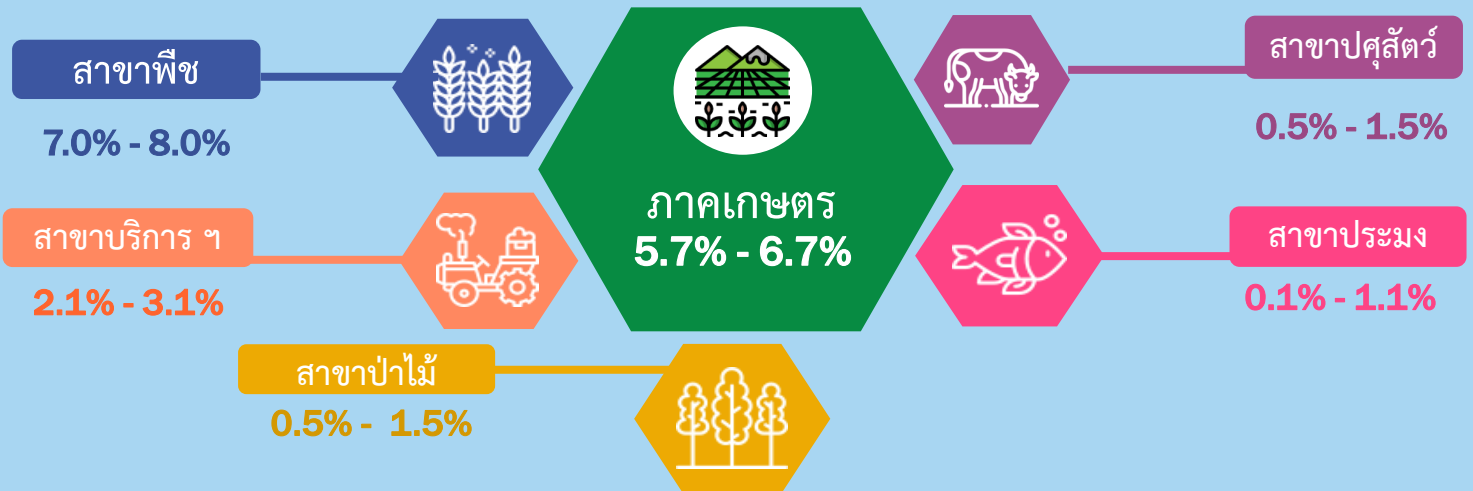


การเพาะเลี้ยงสัตว์น้ำจืด

+0.9%

การเพาะเลี้ยงสัตว์น้ำจืดไตรมาส 2 ปี 2567 มีปริมาณ 2,829 ตัน เพิ่มขึ้นจากช่วงเดียวกันของปีที่ผ่านมา ซึ่งมีปริมาณ 2,803 ตัน หรือเพิ่มขึ้นร้อยละ 0.9 เนื่องจาก หน่วยงานภาครัฐมีการสนับสนุนให้มีการเลี้ยงปลากะชังเพิ่มมากขึ้น รวมทั้งส่งเสริมการแปรรูปสินค้าประมง

แนวโน้มภาวะเศรษฐกิจการเกษตร ปี 2567



ปัจจัยสนับสนุน

- การฟื้นตัวของการท่องเที่ยวและการบริการอย่างต่อเนื่อง
- มาตรการดูแลรายได้เกษตรกรและมาตรการรองรับผลผลิตการเกษตรที่จะออกสู่ตลาดในช่วงฤดูเพาะปลูก 2566/2567 ของรัฐบาล
- การส่งเสริมขยายการผลิตการแปรรูปและการตลาดในพื้นที่ที่มีศักยภาพเพิ่มขึ้น เช่น ปลาตะเพียน และกบ เป็นต้น และการเร่งรัดการใช้จ่ายเพื่อการพัฒนาการเกษตร งบประมาณประจำปี 2567 ของภาครัฐ โดยเฉพาะงบลงทุน
- มาตรการช่วยเหลือผู้ประกอบการด้านการเกษตรของกระทรวงเกษตรและสหกรณ์ และหน่วยงานที่เกี่ยวข้อง

ปัจจัยเสี่ยง

- ความเสี่ยงหรือความขัดแย้งทางภูมิรัฐศาสตร์ของโลกในภูมิภาคต่างๆ อาจส่งผลกระทบต่อระดับราคาพลังงาน ความมั่นคงในการวางแผนการผลิตและจัดหาปัจจัยการผลิตและการเกษตร
- ความแปรปรวนของสภาพดิน ฟ้า อากาศ ที่อาจก่อให้เกิดสภาพอากาศร้อนจัด หนาวจัด ลมพายุที่รุนแรง และฝนตกหนักเกินกว่าปรกติ
- ภาพรวมเศรษฐกิจโลกปี 2567 อยู่ในภาวะชะลอตัว เนื่องจากการชะลอตัวของภาคการส่งออก