

ภาวะเศรษฐกิจการเกษตร ไตรมาส 2 ปี 2567 และแนวโน้มปี 2567 จังหวัดหนองบัวลำภู

เครื่องชี้ทางด้านเศรษฐกิจการเกษตรไตรมาส 2 ปี 2567

รายการ	ภาคเกษตร			สาขาพืช			สาขาปศุสัตว์			สาขาประมง		
	Q2/66	Q2/67	%Δ	Q2/66	Q2/67	%Δ	Q2/66	Q2/67	%Δ	Q2/66	Q2/67	%Δ
ดัชนีผลผลิตสินค้าเกษตร	55.1	51.2	-7.1	24.3	21.7	-10.7	191.7	197.4	3.0	50.0	50.5	1.0
ดัชนีราคาที่เกษตรกรขายได้	77.8	82.5	6.0	55.2	62.4	13.0	195.9	162.5	-17.0	183.8	196.2	6.7
ดัชนีรายได้เกษตรกร	42.9	42.2	-1.6	13.4	13.5	0.7	375.5	320.8	-14.6	91.9	99.1	7.8

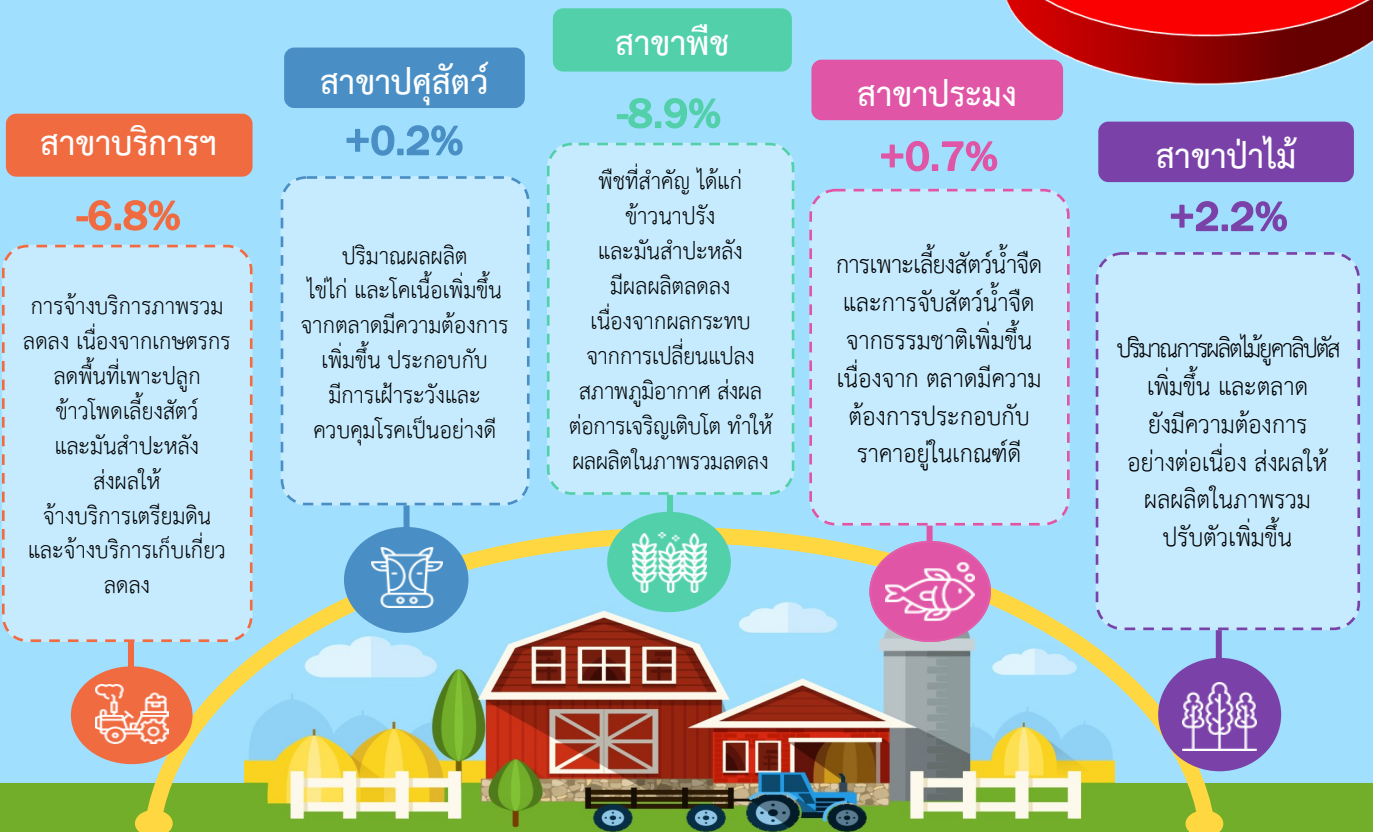
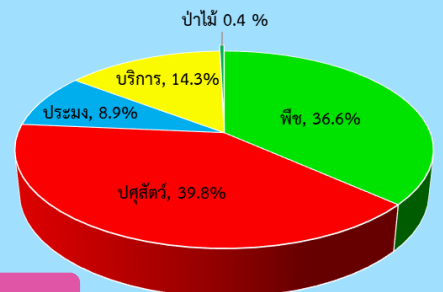
ไตรมาส 2 ปี 2567 ดัชนีผลผลิตสินค้าเกษตรอยู่ที่ระดับ 51.2 ลดลงร้อยละ 7.1 เปรียบเทียบกับปีที่ผ่านมา เนื่องจาก สภาพอากาศเปลี่ยนแปลง ทำให้การพืชเจริญเติบโตไม่เต็มที่ ส่งผลให้ผลผลิตสินค้าเกษตรที่สำคัญ ได้แก่ ข้าวนาปรัง มันสำปะหลัง ข้าวโพดเลี้ยงสัตว์ ไข่ไก่ ไข่เป็ด มีผลผลิตลดลง และดัชนีราคาที่เกษตรกรขายได้อยู่ที่ระดับ 82.5 เพิ่มขึ้นร้อยละ 6.0 เนื่องจาก ราคาสินค้าเกษตรสำคัญที่เพิ่มขึ้น ได้แก่ ยางพารา ข้าวนาปรัง ไข่ไก่ ไคเนื้อ การจับสัตว์น้ำจืดจากธรรมชาติ การเพาะเลี้ยงสัตว์น้ำจืด ส่งผลให้ดัชนีรายได้เกษตรกรอยู่ที่ระดับ 1.6 ลดลงร้อยละ 1.6

ภาวะเศรษฐกิจการเกษตรไตรมาส 2 ปี 2567 หดตัวร้อยละ 6.8 เปรียบเทียบกับปีที่ผ่านมา





ภาวะเศรษฐกิจการเกษตรไตรมาส 2 ปี 2567 หดตัวร้อยละ 6.8 โดยสาขาที่มีการหดตัวมากที่สุด ได้แก่ สาขาพืช ร้อยละ 8.9 และสาขาบริการทางการเกษตร ร้อยละ 6.8 สำหรับสาขาปศุสัตว์ มีการขยายตัว ร้อยละ 2.2 สาขาประมง มีการขยายตัว ร้อยละ 0.7 และสาขาปศุสัตว์ มีการขยายตัว ร้อยละ 0.2 ตามลำดับ

สัดส่วนโครงสร้างการผลิตทางการเกษตรที่สำคัญ พบว่า สาขาปศุสัตว์ มีสัดส่วนมากที่สุด คือ ร้อยละ 39.8 รองลงมา คือ สาขาพืช สาขาบริการทางการเกษตร สาขาประมง และสาขาปศุสัตว์ คือ ร้อยละ 36.6, 14.3, 8.9 และ 0.4 ตามลำดับ

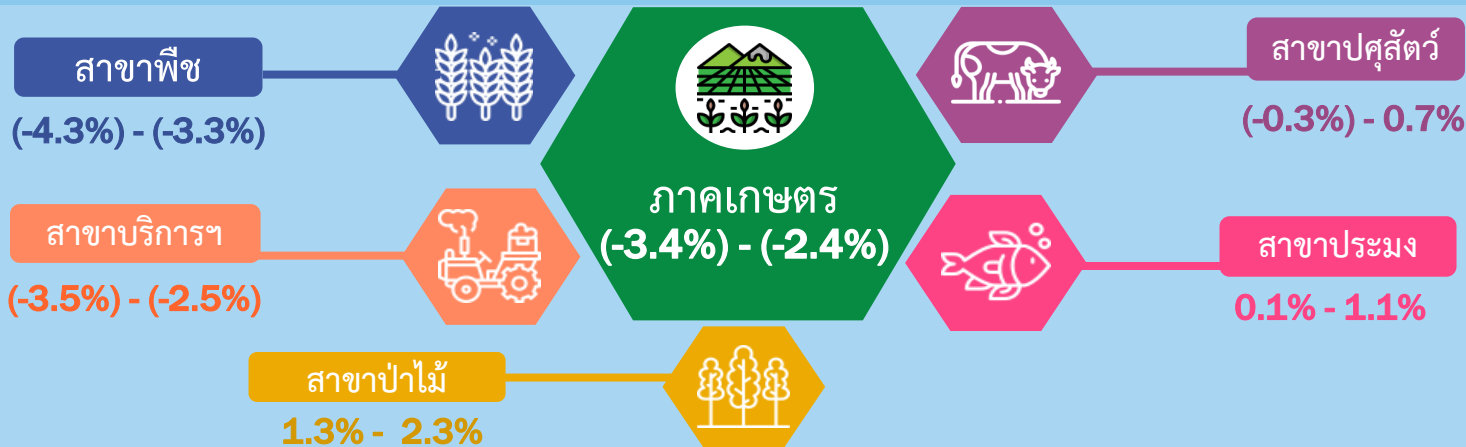
สัดส่วนมูลค่าผลิตภัณฑ์รวมภาคเกษตร ไตรมาส 2 ปี 2567



สถานการณ์การผลิตสินค้าเกษตรที่สำคัญในไตรมาส 2 ปี 2567

สาขาพืช 	ข้าวนาปรัง -8.6%	ผลผลิตข้าวนาปรัง ไตรมาส 2 ปี 2567 มีปริมาณ 6,456 ตัน ลดลงจากช่วงเดียวกันของปีที่ผ่านมา ซึ่งมีผลผลิต 7,067 ตัน หรือลดลงร้อยละ 8.6 เนื่องจาก เกษตรกรปรับเปลี่ยนไปเพาะปลูกพืชชนิดอื่น ประกอบกับสภาพอากาศร้อนและแห้งแล้ง ทำให้ต้นข้าวเจริญเติบโตได้ไม่เต็มที่ ส่งผลให้ผลผลิตในภาพรวมปรับตัวลดลง
	มันสำปะหลัง -5.0%	ผลผลิตมันสำปะหลัง ไตรมาส 2 ปี 2567 มีปริมาณ 8,973 ตัน ลดลงจากช่วงเดียวกันของปีที่ผ่านมา ซึ่งมีผลผลิต 9,448 ตัน หรือลดลงร้อยละ 5.0 เนื่องจาก ภาวะแห้งแล้ง ทำให้ต้นมันสำปะหลังเจริญเติบโตได้ไม่เต็มที่ ประกอบกับ ปัจจัยการผลิตปรับตัวเพิ่มขึ้น เช่น ค่าทอนพันธุ์ ค่าปุ๋ย เป็นต้น ส่งผลให้ผลผลิตในภาพรวมปรับตัวลดลง
	ข้าวโพดเลี้ยงสัตว์ -1.5%	ผลผลิตข้าวโพดเลี้ยงสัตว์ ไตรมาส 2 ปี 2567 มีปริมาณ 4,053 ตัน ลดลงจากช่วงเดียวกันของปีที่ผ่านมา ซึ่งมีผลผลิต 4,115 ตัน หรือลดลงร้อยละ 1.5 เนื่องจาก การเปลี่ยนแปลงของอุณหภูมิที่สูงขึ้น ส่งผลต่อการเจริญเติบโตของต้นข้าวโพดที่ไม่เต็มที่ ประกอบกับเกษตรกรปรับเปลี่ยนพื้นที่ไปเพาะปลูกพืชชนิดอื่น
สาขาปศุสัตว์ 	กระบือ +5.2%	ผลผลิตกระบือ ไตรมาส 2 ปี 2567 มีปริมาณ 1,064 ตัว เพิ่มขึ้นจากช่วงเดียวกันของปีที่ผ่านมา ซึ่งมีผลผลิต 1,011 ตัว หรือเพิ่มขึ้นร้อยละ 5.2 เนื่องจาก ตลาดมีความต้องการเพิ่มขึ้น ประกอบกับภาครัฐสนับสนุนการเพิ่มจำนวนแม่พันธุ์กระบือ และควบคุมกำกับดูแลคุณภาพมาตรฐานการเลี้ยงให้เป็นมาตรฐานฟาร์มปลอดโรค ส่งผลให้ปริมาณผลผลิตกระบือปรับตัวเพิ่มขึ้น
	โคเนื้อ +4.1%	ผลผลิตโคเนื้อ ไตรมาส 2 ปี 2567 มีปริมาณ 2,156 ตัว เพิ่มขึ้นจากช่วงเดียวกันของปีที่ผ่านมา ซึ่งมีผลผลิต 2,072 ตัว หรือเพิ่มขึ้นร้อยละ 4.1 เนื่องจาก ตลาดมีความต้องการเพิ่มขึ้น ประกอบกับเกษตรกรควบคุม และเฝ้าระวังป้องกันโรคปากและเท้าเปื่อยอย่างมีประสิทธิภาพ ส่งผลให้ปริมาณผลผลิตโคเนื้อปรับตัวเพิ่มขึ้น
สาขาประมง 	การเพาะเลี้ยงสัตว์น้ำจืด +1.6%	การเพาะเลี้ยงสัตว์น้ำจืด ไตรมาส 2 ปี 2567 มีปริมาณ 249 ตัน เพิ่มขึ้นจากช่วงเดียวกันของปีที่ผ่านมา ซึ่งมีปริมาณ 245 ตัน หรือเพิ่มขึ้นร้อยละ 1.6 เนื่องจาก ตลาดมีความต้องการเพิ่มขึ้น ประกอบกับราคาอยู่ในเกณฑ์ดี ส่งผลให้ผลผลิตในภาพรวมเพิ่มขึ้น
	การจับสัตว์น้ำจืดจากธรรมชาติ +0.6%	การจับสัตว์น้ำจืดจากธรรมชาติ ไตรมาส 2 ปี 2567 มีปริมาณ 686 ตัน เพิ่มขึ้นจากช่วงเดียวกันของปีที่ผ่านมา ซึ่งมีปริมาณ 682 ตัน หรือเพิ่มขึ้นร้อยละ 0.6 เนื่องจาก ตลาดมีความต้องการ ประกอบกับราคาอยู่ในเกณฑ์ดี ส่งผลให้ผลผลิตในภาพรวมเพิ่มขึ้น

แนวโน้มภาวะเศรษฐกิจการเกษตร ปี 2567



ปัจจัยสนับสนุน

- ราคาสินค้าเกษตรหลายชนิดปรับตัวเพิ่มขึ้น
- การขับเคลื่อนประกันภัยพืชผล เพื่อสร้างภูมิคุ้มกันให้กับเกษตรกร
- การขยายตัวภาคการส่งออกสินค้าเกษตรและราคาสินค้าปรับตัวเพิ่มขึ้น เช่น ข้าวเปลือก ข้าวสาร น้ำตาล เป็นต้น
- การรักษาแรงขับเคลื่อนการขยายตัวทางเศรษฐกิจจากการใช้จ่ายและการลงทุนของภาครัฐ และการฟื้นตัวของเศรษฐกิจภายในประเทศ
- การดูแลการผลิตภาคเกษตรและรายได้เกษตรกรของรัฐบาล และจังหวัดอย่างต่อเนื่อง เช่น การบริหารจัดการน้ำ การแก้ไขปัญหาภัยแล้ง และอุทกภัย ฯลฯ รวมทั้งภาครัฐเร่งผลักดันโครงการ “1 ท้องถิ่น 1 สินค้าเกษตรมูลค่าสูง” เพื่อยกระดับคุณภาพชีวิตของเกษตรกร

ปัจจัยเสี่ยง

- ผลกระทบจากการเปลี่ยนแปลงสภาพภูมิอากาศที่ร้อนจัดและขาดแคลนน้ำในบางพื้นที่ ซึ่งอาจส่งผลกระทบต่อเจริญเติบโตของพืช ทำให้ผลผลิตลดลง และส่งผลกระทบต่อต้นทุนวัตถุดิบอาหารสัตว์ปรับตัวเพิ่มขึ้น
- ความเสี่ยงจากความผันผวนของระบบเศรษฐกิจและการเงินโลก
- แนวโน้มราคาปัจจัยการผลิตและราคาพลังงานที่ยังมีราคาสูง
- สถานการณ์โรคระบาดพืช และสัตว์ เช่น โรคใบด่างมันสำปะหลัง โรคปากและเท้าเปื่อย เป็นต้น
- ภาพรวมเศรษฐกิจโลก อยู่ในภาวะชะลอตัว เนื่องจากการชะลอตัวของภาคการส่งออก