

ภาวะเศรษฐกิจการเกษตร ไตรมาส 2 ปี 2567 และแนวโน้มปี 2567 จังหวัดอุดรธานี

เครื่องชี้ทางด้านเศรษฐกิจการเกษตรไตรมาส 2 ปี 2567

รายการ	ภาคเกษตร			สาขาพืช			สาขาศุสัตว์			สาขาประมง		
	Q2/66	Q2/67	%Δ	Q2/66	Q2/67	%Δ	Q2/66	Q2/67	%Δ	Q2/66	Q2/67	%Δ
ดัชนีผลผลิตสินค้าเกษตร	95.1	92.8	-2.4	71.1	68.7	-3.4	160.5	169.7	5.7	50.7	50.6	-0.2
ดัชนีราคาที่เกษตรกรขายได้	94.2	98.4	4.5	75.1	82.7	10.1	73.7	71.3	-3.3	65.3	67.2	2.9
ดัชนีรายได้เกษตรกร	89.6	91.3	1.9	53.4	56.8	6.4	118.3	121.0	2.3	33.1	34.0	2.7

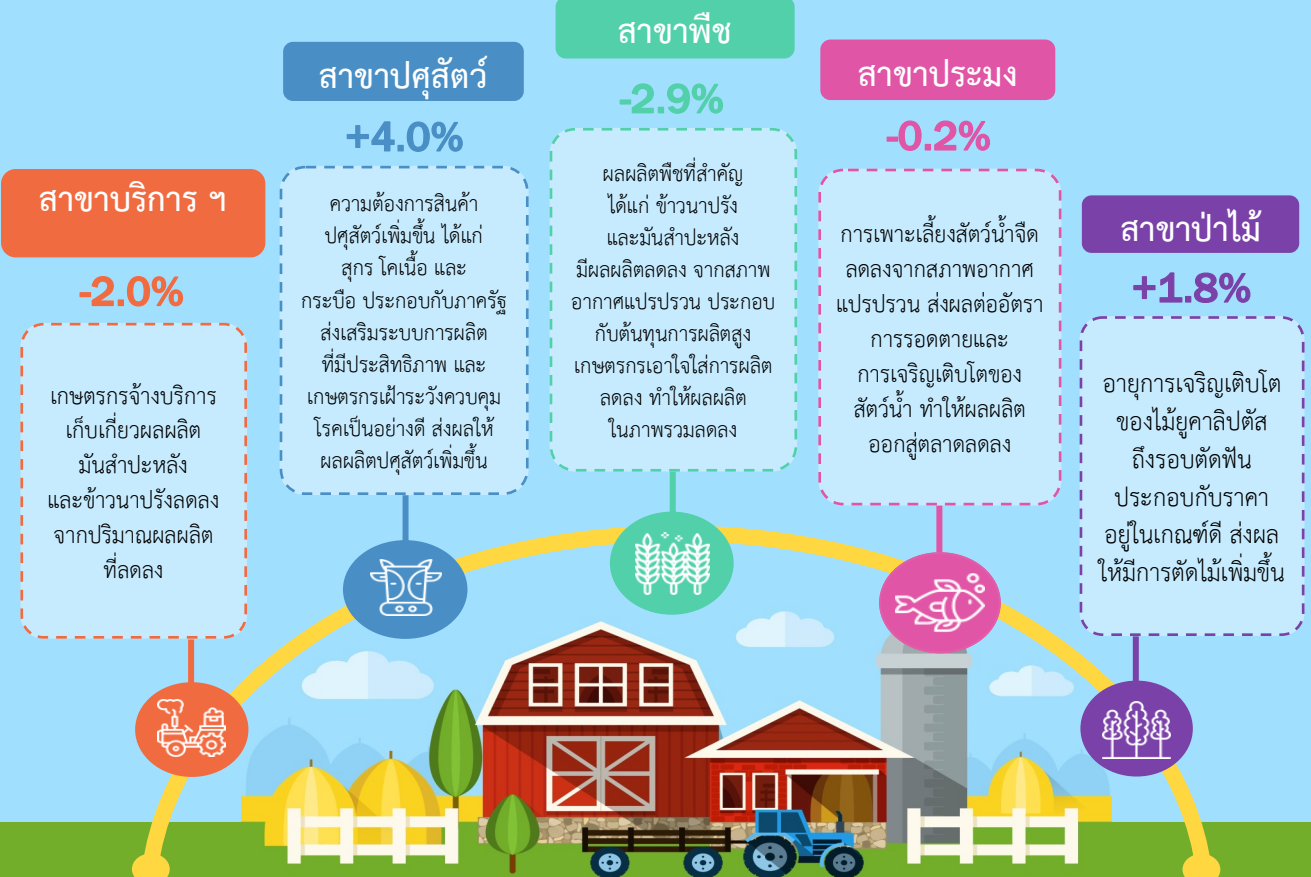
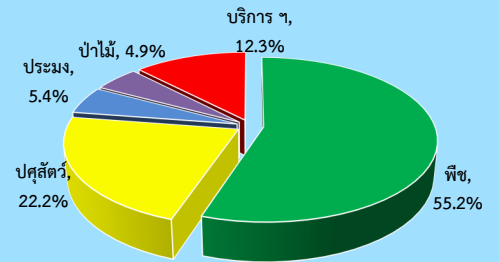
ไตรมาส 2 ปี 2567 ดัชนีผลผลิตสินค้าเกษตรอยู่ที่ระดับ 92.8 ลดลงร้อยละ 2.4 เปรียบเทียบกับปีที่ผ่านมา เนื่องจาก สภาพอากาศแปรปรวน ประกอบกับ ต้นทุนการผลิตสูง เกษตรกรเอาใจใส่การผลิตลดลง ทำให้ผลผลิตสินค้าเกษตรที่สำคัญ ได้แก่ ข้าวนาปรัง มันสำปะหลัง ยางพารา ไข่ไก่ และโคนม มีผลผลิตลดลง ส่วนดัชนีราคาที่เกษตรกรขายได้อยู่ที่ระดับ 98.4 เพิ่มขึ้นร้อยละ 4.5 เนื่องจาก ราคาสินค้าเกษตรสำคัญที่เพิ่มขึ้น ได้แก่ ข้าวนาปรัง ยางพารา ไข่ไก่ และโคนม ส่งผลให้ ดัชนีรายได้เกษตรกรอยู่ที่ระดับ 91.3 เพิ่มขึ้นร้อยละ 1.9

ภาวะเศรษฐกิจการเกษตรไตรมาส 2 ปี 2567 หดตัวร้อยละ 1.2 เปรียบเทียบกับปีที่ผ่านมา

ภาวะเศรษฐกิจการเกษตร ไตรมาส 2 ปี 2567 หดตัวร้อยละ 1.2 โดยสาขาหดตัว ได้แก่ สาขาพืช ร้อยละ 2.9 สาขาศุสัตว์ ร้อยละ 2.0 และสาขาประมง ร้อยละ 0.2 สำหรับ สาขาขยายตัว ได้แก่ สาขาศุสัตว์ ร้อยละ 4.0 และสาขาป่าน้อย ร้อยละ 1.8

สัดส่วนโครงสร้างการผลิตทางการเกษตรที่สำคัญ พบว่า สาขาพืชมีสัดส่วนมากที่สุด คือ ร้อยละ 55.2 รองลงมา สาขาศุสัตว์ สาขาบริการทางการเกษตร สาขาประมง และสาขา ป่าน้อย คือ ร้อยละ 22.2, 12.3, 5.4 และ 4.9 ตามลำดับ

สัดส่วนมูลค่าผลิตภัณฑ์รวมภาคเกษตร ไตรมาส 2 ปี 2567



สถานการณ์การผลิตสินค้าเกษตรที่สำคัญในไตรมาส 2 ปี 2567

สาขาพืช



มันสำปะหลัง

-11.5%

ผลผลิตมันสำปะหลังไตรมาส 2 ปี 2567 มีปริมาณ 220,204 ตัน ลดลงจากช่วงเดียวกันของปีที่ผ่านมา ซึ่งมีผลผลิต 248,757 ตัน หรือลดลงร้อยละ 11.5 เนื่องจาก อิทธิพลของปรากฏการณ์เอลนีโญ ทำให้พื้นที่บางส่วนได้รับผลกระทบจากปัญหาภาวะภัยแล้งและฝนทิ้งช่วงในระยะเติบโตของต้นมันสำปะหลัง ประกอบกับฝนตกหนักและน้ำท่วมขังบางพื้นที่ในช่วงปลายปี 2566 ทำให้หัวมันสำปะหลังบางส่วนเน่าเสียหาย ส่งผลให้ผลผลิตในภาพรวมลดลง



ข้าวนาปรัง

-0.1%

ผลผลิตข้าวนาปรังไตรมาส 2 ปี 2567 มีปริมาณ 18,365 ตัน ลดลงจากช่วงเดียวกันของปีที่ผ่านมา ซึ่งมีผลผลิต 18,392 ตัน หรือลดลงร้อยละ 0.1 เนื่องจาก ต้นทุนการผลิตที่เพิ่มขึ้นจากราคาปัจจัยการผลิตที่สูงขึ้น เกษตรกรบางส่วนขาดแรงจูงใจในการบำรุงรักษา จึงปรับลดปริมาณการใช้ปุ๋ยเคมีลง ประกอบกับปีสภาพอากาศแห้งแล้ง ปริมาณน้ำไม่เพียงพอ ทำให้ต้นข้าวเจริญเติบโตไม่สมบูรณ์ ส่งผลให้ผลผลิตภาพรวมลดลง

สาขาปศุสัตว์



สุกร

+8.2%

ผลผลิตสุกรไตรมาส 2 ปี 2567 มีปริมาณ 89,818 ตัว เพิ่มขึ้นจากช่วงเดียวกันของปีที่ผ่านมา ซึ่งมีผลผลิต 83,032 ตัว หรือเพิ่มขึ้นร้อยละ 8.2 เนื่องจาก การฟื้นตัวของภาวะเศรษฐกิจจากโรคอหิวาต์แอฟริกาในสุกรเริ่มคลี่คลาย ทำให้ปริมาณแม่พันธุ์เพิ่มมากขึ้น ประกอบกับการควบคุมและเฝ้าระวังโรคระบาดของกรมปศุสัตว์อย่างเข้มงวด และเกษตรกรมีการปรับตัวไปสู่ระบบการเลี้ยงที่มี



โคเนื้อ

+2.0%

ผลผลิตโคเนื้อไตรมาส 2 ปี 2567 มีปริมาณ 6,241 ตัว เพิ่มขึ้นจากช่วงเดียวกันของปีที่ผ่านมา ซึ่งมีผลผลิต 6,119 ตัว หรือเพิ่มขึ้นร้อยละ 2.0 เนื่องจาก นโยบายของรัฐบาลที่มีการส่งเสริมให้เกษตรกรเลี้ยงโคเนื้อ เช่น โครงการฟาร์มโคเนื้อสร้างอาชีพ โครงการเพิ่มศักยภาพการผลิตโคเนื้อ เป็นต้น ประกอบกับราคาโคเนื้อยังอยู่ในเกณฑ์ดี ส่งผลให้เกษตรกรเฝ้าระวังควบคุมโรคระบาดเป็นอย่างดี ทำให้ปริมาณการผลิตโคเนื้อเพิ่มขึ้น

สาขาประมง



การเพาะเลี้ยงสัตว์น้ำจืด

-1.1%

การเพาะเลี้ยงสัตว์น้ำจืดไตรมาส 2 ปี 2567 มีปริมาณ 1,713 ตัน ลดลงจากช่วงเดียวกันของปีที่ผ่านมา ซึ่งมีปริมาณ 1,731 ตัน หรือลดลงร้อยละ 1.1 เนื่องจาก ต้นทุนอาหารสัตว์ยังอยู่ในระดับสูง ประกอบกับสภาพอากาศไม่เอื้ออำนวยต่อการเลี้ยง ทำให้เกษตรกรบางรายลดปริมาณการปล่อยลูกพันธุ์ปลาและลดรอบการเลี้ยง ส่งผลให้ผลผลิตในภาพรวมลดลง

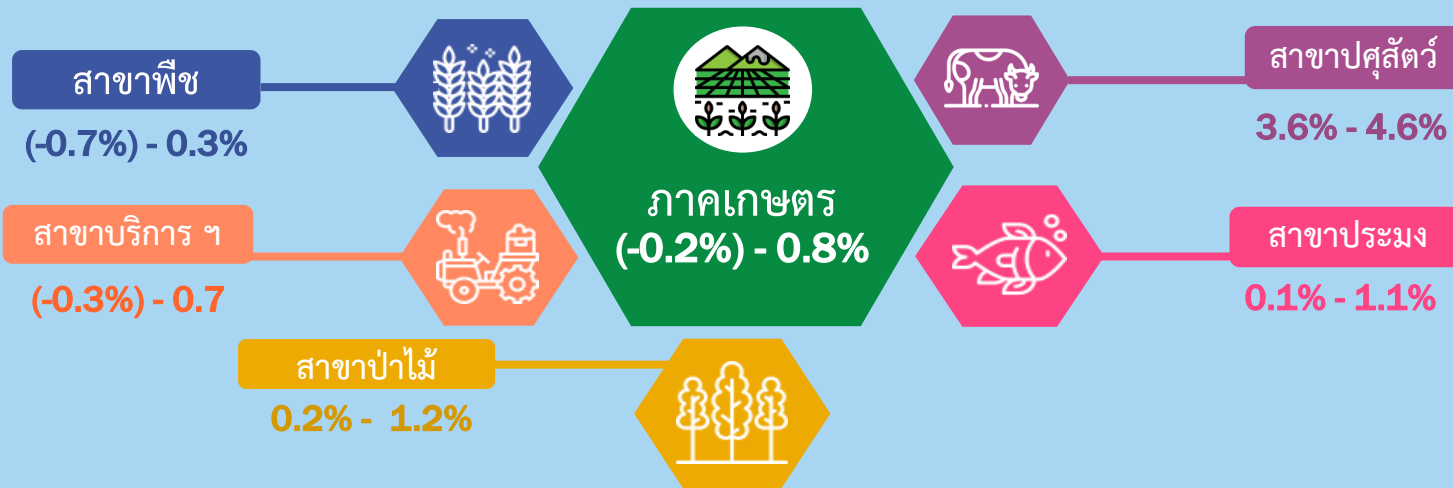


การจับสัตว์น้ำจืดจากธรรมชาติ

+1.0%

การจับสัตว์น้ำจืดจากธรรมชาติ ไตรมาส 2 ปี 2567 มีปริมาณ 914 ตัน เพิ่มขึ้นจากช่วงเดียวกันของปีที่ผ่านมา ซึ่งมีปริมาณ 904 ตัน หรือเพิ่มขึ้นร้อยละ 1.1 เนื่องจาก ภาครัฐมีการปล่อยปลาตามแหล่งน้ำธรรมชาติมากขึ้น ทำให้การจับสัตว์น้ำจืดตามแหล่งน้ำธรรมชาติเพิ่มขึ้น

แนวโน้มภาวะเศรษฐกิจการเกษตรปี 2567



ปัจจัยสนับสนุน

- การจัดกิจกรรมส่งเสริมการท่องเที่ยว การบริการ และการบริโภคภายในจังหวัดอย่างต่อเนื่อง
- มาตรการดูแลรายได้เกษตรกรและมาตรการรองรับการผลิตด้านการเกษตรที่ส่งออกสู่ตลาดในช่วงฤดูเพาะปลูก 2566/2567 ของรัฐบาล
- การส่งเสริมขยายการผลิต การแปรรูปและการตลาดในพื้นที่ที่มีศักยภาพเพิ่มขึ้น เช่น ปลายะเพียน และกบ เป็นต้น และการเร่งรัดการใช้จ่ายเพื่อการพัฒนาการเกษตรงบประมาณประจำปี 2567 ของภาครัฐ โดยเฉพาะงบลงทุน
- มาตรการช่วยเหลือเกษตรกรผู้ประสบภัยแล้งและน้ำท่วมของกระทรวงเกษตรและสหกรณ์ และหน่วยงานที่เกี่ยวข้อง

ปัจจัยเสี่ยง

- ความเสี่ยงหรือความขัดแย้งทางภูมิรัฐศาสตร์ของโลกในภูมิภาคต่างๆ อาจส่งผลต่อระดับราคาพลังงาน ความมั่นคงในการวางแผนการผลิต และจัดหาปัจจัยการผลิตและการเกษตร
- ความแปรปรวนของสภาพดิน ฟ้า อากาศ ที่อาจก่อให้เกิดสภาพอากาศร้อนจัด หนาวจัด ลมพายุที่รุนแรง และฝนตกหนักเกินกว่าปกติ
- ภาพรวมเศรษฐกิจโลกปี 2567 อยู่ในภาวะชะลอตัว เนื่องจาก การชะลอตัวของภาคการส่งออก