

ภาวะเศรษฐกิจการเกษตร ไตรมาส 2 ปี 2567 และแนวโน้มปี 2567 จังหวัดเลย

เครื่องชี้ทางด้านเศรษฐกิจการเกษตรไตรมาส 2 ปี 2567

รายการ	ภาคเกษตร			สาขาพืช			สาขาปศุสัตว์			สาขาประมง		
	Q2/66	Q2/67	%Δ	Q2/66	Q2/67	%Δ	Q2/66	Q2/67	%Δ	Q2/66	Q2/67	%Δ
ดัชนีผลผลิตสินค้าเกษตร	168.0	164.1	-2.3	168.5	166.5	-1.2	178.6	174.3	-2.4	36.4	37.6	3.5
ดัชนีราคาที่เกษตรกรขายได้	111.3	138.8	24.7	115.0	150.7	31.0	175.0	128.0	-26.9	151.8	188.9	24.4
ดัชนีรายได้เกษตรกร	187.0	227.8	21.8	193.8	250.9	29.5	312.6	223.1	-28.6	55.3	71.0	28.4

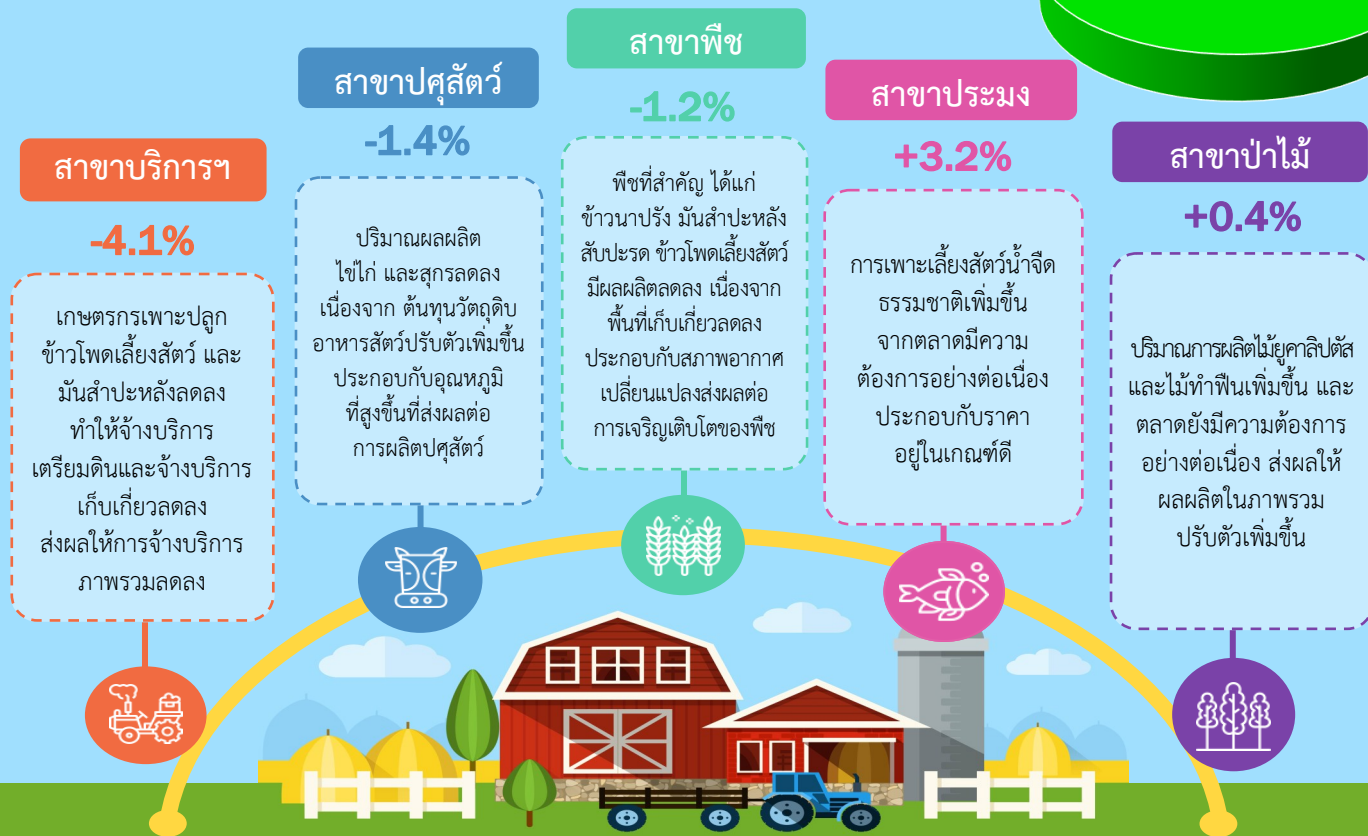
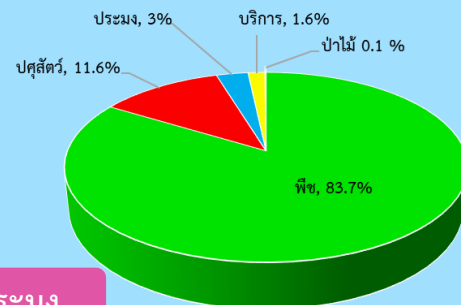
ไตรมาส 2 ปี 2567 ดัชนีผลผลิตสินค้าเกษตรอยู่ที่ระดับ 164.1 ลดลงร้อยละ 2.3 เปรียบเทียบกับปีที่ผ่านมา เนื่องจาก สภาพอากาศเปลี่ยนแปลงทำให้การเจริญเติบโตของพืชและปศุสัตว์ ส่งผลให้ผลผลิตสินค้าเกษตรที่สำคัญ ได้แก่ ข้าวนาปรัง มันสำปะหลัง สับปะรด ข้าวโพดเลี้ยงสัตว์ ไข่ไก่ สุกร และการจับน้ำจืดธรรมชาติ มีผลผลิตลดลง แต่ดัชนีราคาที่เกษตรกรขายได้อยู่ที่ระดับ 138.8 เพิ่มขึ้นร้อยละ 24.7 เนื่องจาก ราคาสินค้าเกษตรสำคัญที่เพิ่มขึ้น ได้แก่ สับปะรด ข้าวนาปรัง ยางพารา มันสำปะหลัง ไข่ไก่ ไก่พื้นเมือง การเพาะเลี้ยงสัตว์น้ำจืด และการจับสัตว์น้ำจืดจากธรรมชาติ ส่งผลให้ดัชนีรายได้เกษตรกรอยู่ที่ระดับ 227.8 เพิ่มขึ้นร้อยละ 21.8

ภาวะเศรษฐกิจการเกษตรไตรมาส 2 ปี 2567 หดตัวร้อยละ 2.2 เปรียบเทียบกับปีที่ผ่านมา

ภาวะเศรษฐกิจการเกษตรไตรมาส 2 ปี 2567 หดตัวร้อยละ 2.2 โดยสาขาที่มีการหดตัวมากที่สุด ได้แก่ สาขาบริการทางการเกษตร ร้อยละ 4.1 สาขาปศุสัตว์ ร้อยละ 1.4 และสาขาพืช ร้อยละ 1.2 สำหรับสาขาประมง มีการขยายตัว ร้อยละ 3.2 และสาขาป่าไม้ มีการขยายตัว ร้อยละ 0.4

สัดส่วนโครงสร้างการผลิตทางการเกษตรที่สำคัญ พบว่า สาขาพืช มีสัดส่วนมากที่สุด คือ ร้อยละ 83.7 รองลงมา คือ สาขาปศุสัตว์ สาขาประมง สาขาบริการทางการเกษตร และสาขาป่าไม้ คือ ร้อยละ 11.6, 3.0, 1.6 และ 0.1 ตามลำดับ

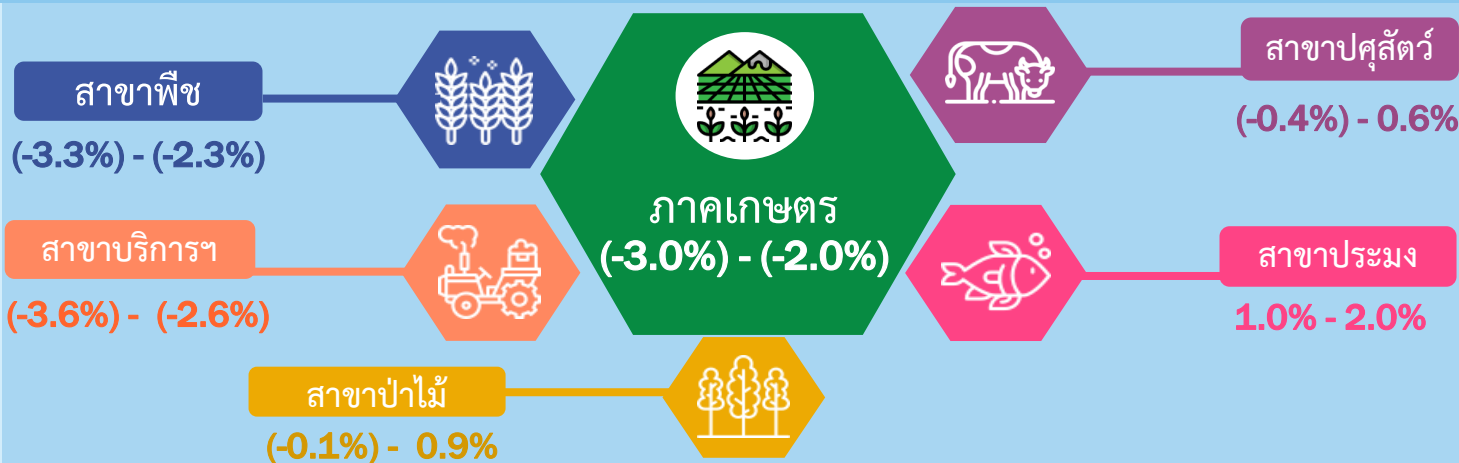
สัดส่วนมูลค่าผลิตภัณฑ์รวมภาคเกษตร ไตรมาส 2 ปี 2567



สถานการณ์การผลิตสินค้าเกษตรที่สำคัญในไตรมาส 2 ปี 2567

สาขาพืช  ข้าวนาปรัง -27.6%	ผลผลิตข้าวนาปรัง ไตรมาส 2 ปี 2567 มีปริมาณ 173 ตัน ลดลงจากช่วงเดียวกันของปีที่ผ่านมา ซึ่งมีผลผลิต 239 ตัน หรือลดลงร้อยละ 27.6 เนื่องจาก พื้นที่เพาะปลูกลดลง โดยเกษตรกรปรับเปลี่ยนไปเพาะปลูกพืชชนิดอื่น ประกอบกับสภาพอากาศร้อนและแห้งแล้ง ทำให้ต้นข้าวเจริญเติบโตได้ไม่เต็มที่ ส่งผลให้ผลผลิตภาพรวมปรับตัวลดลง
 มันสำปะหลัง -6.4%	ผลผลิตมันสำปะหลัง ไตรมาส 2 ปี 2567 มีปริมาณ 86,846 ตัน ลดลงจากช่วงเดียวกันของปีที่ผ่านมา ซึ่งมีผลผลิต 92,822 ตัน หรือลดลงร้อยละ 6.4 เนื่องจาก สภาพอากาศเปลี่ยนแปลงส่งผลต่อการเจริญเติบโตมันสำปะหลัง ประกอบกับต้นทุนที่ปรับตัวสูงขึ้นตามราคาปุ๋ยและค่าจ้างแรงงานเกี่ยวเกี่ยว ส่งผลให้ผลผลิตภาพรวมปรับตัวลดลง
 สับปะรด -5.1%	ผลผลิตสับปะรด ไตรมาส 2 ปี 2567 มีปริมาณ 20,439 ตัน ลดลงจากช่วงเดียวกันของปีที่ผ่านมา ซึ่งมีผลผลิต 21,531 ตัน หรือลดลงร้อยละ 5.1 เนื่องจาก เกษตรกรได้ลดพื้นที่ปลูกใหม่ในปี 2566 จากราคาสับปะรดที่ปรับตัวลดลงในปีที่ผ่านมา ประกอบกับต้นทุนปัจจัยการผลิตที่ปรับตัวเพิ่มขึ้น ส่งผลให้ผลผลิตในภาพรวมปรับตัวลดลง
สาขาปศุสัตว์  ไข่ไก่ -9.9%	ผลผลิตไข่ไก่ ไตรมาส 2 ปี 2567 มีปริมาณ 3,550,233 ฟอง ลดลงจากช่วงเดียวกันของปีที่ผ่านมา ซึ่งมีผลผลิต 3,939,887 ฟอง หรือลดลงร้อยละ 9.9 เนื่องจาก ไข่ขี้นกรงลดลง ประกอบกับอุณหภูมิสูงขึ้น ส่งผลต่อการผลิตไข่ไก่และต้นทุนวัตถุดิบอาหารสัตว์ที่ปรับตัวเพิ่มขึ้น ส่งผลให้ปริมาณผลผลิตไข่ไก่ปรับตัวลดลง
 สุกร -4.5%	ผลผลิตสุกร ไตรมาส 2 ปี 2567 มีปริมาณ 32,704 ตัว ลดลงจากช่วงเดียวกันของปีที่ผ่านมา ซึ่งมีผลผลิต 34,251 ตัว หรือลดลงร้อยละ 4.5 เนื่องจาก ต้นทุนวัตถุดิบอาหารสัตว์ปรับตัวเพิ่มขึ้น ทำให้เกษตรกรปรับลดปริมาณการเลี้ยงสุกร ส่งผลให้ปริมาณผลผลิตสุกรปรับตัวลดลง
สาขาประมง  การเพาะเลี้ยงสัตว์น้ำจืด +5.4%	การเพาะเลี้ยงสัตว์น้ำจืด ไตรมาส 2 ปี 2567 มีปริมาณ 777 ตัน เพิ่มขึ้นจากช่วงเดียวกันของปีที่ผ่านมา ซึ่งมีปริมาณ 737 ตัน หรือเพิ่มขึ้นร้อยละ 5.4 เนื่องจาก ตลาดมีความต้องการเพิ่มขึ้น ประกอบกับราคาอยู่ในเกณฑ์ดี ส่งผลให้ผลผลิตในภาพรวมเพิ่มขึ้น
 การจับสัตว์น้ำจืดจากธรรมชาติ -3.9%	การจับสัตว์น้ำจืดจากธรรมชาติ ไตรมาส 2 ปี 2567 มีปริมาณ 174 ตัน ลดลงจากช่วงเดียวกันของปีที่ผ่านมา ซึ่งมีปริมาณ 181 ตัน หรือลดลงร้อยละ 3.9 เนื่องจาก สภาพอากาศมีอุณหภูมิสูงขึ้น ส่งผลให้ปริมาณการจับสัตว์น้ำจืดจากธรรมชาติในภาพรวมลดลง

แนวโน้มภาวะเศรษฐกิจการเกษตร ปี 2567



ปัจจัยสนับสนุน

- ราคาสินค้าเกษตรหลายชนิดปรับตัวสูงขึ้น
- การขับเคลื่อนประกันภัยพืชผล เพื่อสร้างภูมิคุ้มกันให้กับเกษตรกร
- การกลับมาขยายตัวภาคการส่งออกสินค้าเกษตรและราคาสินค้าปรับตัวเพิ่มขึ้น เช่น ข้าวเปลือก ข้าวสาร น้ำตาล เป็นต้น
- การรักษาแรงขับเคลื่อนการขยายตัวทางเศรษฐกิจจากการใช้จ่ายและการลงทุนของภาครัฐ และการฟื้นตัวของเศรษฐกิจภายในประเทศ
- การดูแลการผลิตภาคเกษตรและรายได้เกษตรกรของรัฐบาล และจังหวัดอย่างต่อเนื่อง เช่น การบริหารจัดการน้ำ การแก้ไขปัญหาภัยแล้ง และอุทกภัย ฯลฯ รวมทั้งภาครัฐเร่งผลักดันโครงการ “1 ท้องถิ่น 1 สินค้าเกษตรมูลค่าสูง” เพื่อยกระดับคุณภาพชีวิตของเกษตรกร

ปัจจัยเสี่ยง

- ผลกระทบจากการเปลี่ยนแปลงสภาพภูมิอากาศที่ร้อนจัดและขาดแคลนน้ำในบางพื้นที่ ซึ่งอาจส่งผลต่อการเจริญเติบโตของพืช ทำให้ผลผลิตลดลง และส่งผลกระทบต่อต้นทุนวัตถุดิบอาหารสัตว์ปรับตัวเพิ่มขึ้น
- ความเสี่ยงจากความผันผวนของระบบเศรษฐกิจและการเงินโลก โดยเฉพาะอัตราเงินเฟ้อที่เพิ่มขึ้นในประเทศ
- แนวโน้มราคาปัจจัยการผลิตและราคาพลังงานที่ยังมีราคาสูง
- สถานการณ์โรคระบาดพืช และสัตว์ เช่น โรคใบด่างมันสำปะหลัง โรคปากและเท้าเปื่อย เป็นต้น
- ภาพรวมเศรษฐกิจโลก อยู่ในภาวะชะงักงัน เนื่องจากการชะงักงันของภาคการส่งออก