



รายงานภาวะเศรษฐกิจการเกษตร จังหวัดนครพนม

ภาวะเศรษฐกิจการเกษตรปี 2567 และแนวโน้มปี 2568 จังหวัดนครพนม

ROAE Outlook

ภาวะเศรษฐกิจการเกษตร

หน้า

1. ภาพรวมภาวะเศรษฐกิจจังหวัดนครพนม	2
2. ปัจจัยที่เกี่ยวข้องกับการผลิตภาคเกษตร	2
2.1 สถานการณ์น้ำ	
2.2 สถานการณ์ภัยธรรมชาติ และโรคแมลงศัตรูพืชระบาด	
2.3 ราคาน้ำมัน	
3. เครื่องชี้ทางด้านเศรษฐกิจการเกษตร	4
4. ภาวะเศรษฐกิจการเกษตรปี 2567	6
สาขาพืช	
สาขาปศุสัตว์	
สาขาประมง	
สาขาบริการทางการเกษตร	
สาขาป่าไม้	
5. แนวโน้มเศรษฐกิจการเกษตรปี 2568	11
สาขาพืช	
สาขาปศุสัตว์	
สาขาประมง	
สาขาบริการทางการเกษตร	
สาขาป่าไม้	
ตารางที่ 1 อัตราการขยายตัวของผลิตภัณฑ์มวลรวมภาคเกษตร	12
ตารางที่ 2 ผลผลิตสินค้าเกษตรที่สำคัญ (ปีปฏิทิน)	12
ตารางที่ 3 ราคาสินค้าเกษตรที่เกษตรกรขายได้	13

ภาวะเศรษฐกิจการเกษตร ปี 2567 หดตัวร้อยละ 0.2 เมื่อเทียบกับปีที่ผ่านมา โดยสาขาพืช หดตัวร้อยละ 0.3 สาขาปศุสัตว์ ขยายตัวร้อยละ 0.8 สาขาประมง หดตัวร้อยละ 0.1 สาขาบริการทางการเกษตร หดตัวร้อยละ 0.5 และสาขาป่าไม้ ขยายตัวร้อยละ 0.7 โดยมีปัจจัยสำคัญที่ส่งผลกระทบต่อภาคเกษตร ได้แก่ สภาพอากาศร้อนจัดและแห้งแล้งในช่วงต้นปี 2567 และผลกระทบจากอุทกภัยและน้ำท่วมขังในช่วงปลายปี 2567 จากอิทธิพลของพายุไต้ฝุ่นยาก็และพายุซูกลิก ทำให้ผลผลิตทางการเกษตรบางพื้นที่เสียหาย ประกอบกับต้นทุนด้านราคาปุ๋ยและสารเคมีทางการเกษตรที่สูงขึ้นอย่างต่อเนื่อง เกษตรกรบางส่วนลดการบำรุงดูแลรักษา ทำให้ผลผลิตต่อไร่ลดลง ส่งผลให้ดัชนีผลผลิตสินค้าเกษตร ปี 2567 ลดลงร้อยละ 0.2 เมื่อเทียบกับปีที่ผ่านมา โดยเฉพาะสาขาพืชที่มีปริมาณข้าวนาปี ข้าวนาปรัง สับปะรด อ้อยโรงงาน และมันสำปะหลังลดลง ในขณะที่ดัชนีราคาสินค้าเกษตรเพิ่มขึ้นร้อยละ 12.9 และดัชนีรายได้ภาคเกษตรเพิ่มขึ้น ร้อยละ 12.7

แนวโน้มเศรษฐกิจการเกษตรปี 2568 คาดว่า จะขยายตัวอยู่ในช่วงร้อยละ 0.2 – 1.2 เมื่อเทียบกับปีที่ผ่านมา โดยมีปัจจัยสำคัญที่คาดว่าจะส่งผลกระทบต่อภาคเกษตร ได้แก่ สภาพอากาศที่เอื้ออำนวยต่อการทำการเกษตร ทำให้คาดว่า จะมีปริมาณน้ำเพียงพอสำหรับการเพาะปลูก การดำเนินนโยบายด้านการเกษตรที่ต่อเนื่องของภาครัฐ และมาตรการกระตุ้นเศรษฐกิจของภาครัฐที่ต่อเนื่อง ช่วยสนับสนุนให้มีการเดินทางท่องเที่ยวและการบริโภคสินค้ามากขึ้น ส่งผลให้ความต้องการสินค้าเกษตรและอาหารเพิ่มขึ้น โดยสาขาพืช ขยายตัวอยู่ในช่วงร้อยละ 0.3 – 1.3 สาขาปศุสัตว์ ขยายตัวอยู่ในช่วงร้อยละ 0.6 – 1.6 สาขาประมง ขยายตัวอยู่ในช่วงร้อยละ (-0.2) – 0.8 สาขาบริการทางการเกษตร ขยายตัวอยู่ในช่วงร้อยละ 0.2 – 1.2 และสาขาป่าไม้ ขยายตัวอยู่ในช่วงร้อยละ 0.2 – 1.2

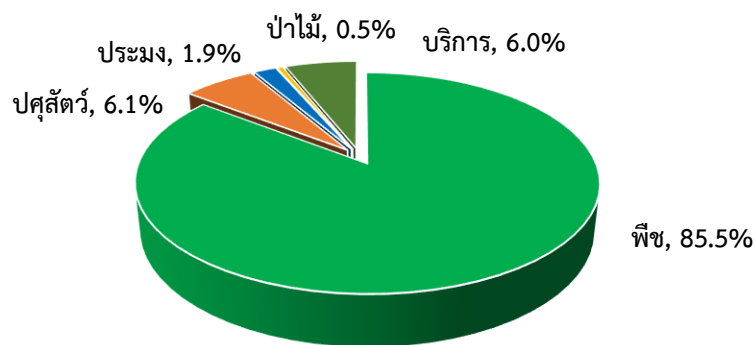


1. ภาพรวมภาวะเศรษฐกิจจังหวัดนครพนม

ผลิตภัณฑ์มวลรวมจังหวัด นครพนม ราคาประจำปี ของจังหวัดนครพนม ปี 2565 มีมูลค่า 50,217 ล้านบาท ประกอบด้วย ภาคเกษตรมูลค่า 15,968 ล้านบาท และนอกภาคเกษตรมูลค่า 34,249 ล้านบาท ซึ่งในภาคเกษตร สาขาเกษตรกรรม การป่าไม้ และการประมง เป็นสาขาการผลิตหลัก ในการขับเคลื่อนเศรษฐกิจของจังหวัด คิดเป็นสัดส่วน ร้อยละ 31.8 รองลงมา คือ สาขาการศึกษา มีสัดส่วน ร้อยละ 16.2 สาขาการขนส่งขายปลีกฯ มีสัดส่วน ร้อยละ 11.3 สาขาการผลิตสินค้าอุตสาหกรรม มีสัดส่วน ร้อยละ 7.1 และสาขาอื่น ๆ มีสัดส่วนรวมกัน ร้อยละ 33.6 (สำนักงานสภาพัฒนาการเศรษฐกิจและสังคมแห่งชาติ, 2567)

โครงสร้างการผลิตทางการเกษตรที่สำคัญของจังหวัดนครพนม ปี 2567 ได้แก่ สาขาพืช ซึ่งมีสัดส่วนถึงร้อยละ 85.5 ของผลิตภัณฑ์มวลรวมจังหวัด ภาคเกษตร หรือ GPP ภาคเกษตร รองลงมา คือ สาขาปศุสัตว์ สาขาบริการทางการเกษตร สาขาประมง และสาขาป่าไม้ คิดเป็นร้อยละ 6.1 6.0 1.9 และ 0.5 ตามลำดับ

โครงสร้างผลิตภัณฑ์มวลรวมภาคเกษตร ปี 2567 จังหวัดนครพนม

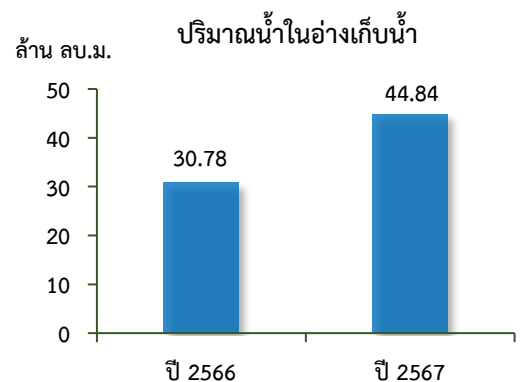


ที่มา: สำนักงานเศรษฐกิจการเกษตรที่ 3

2. ปัจจัยที่เกี่ยวข้องกับการผลิตภาคเกษตร

2.1 สถานการณ์น้ำ

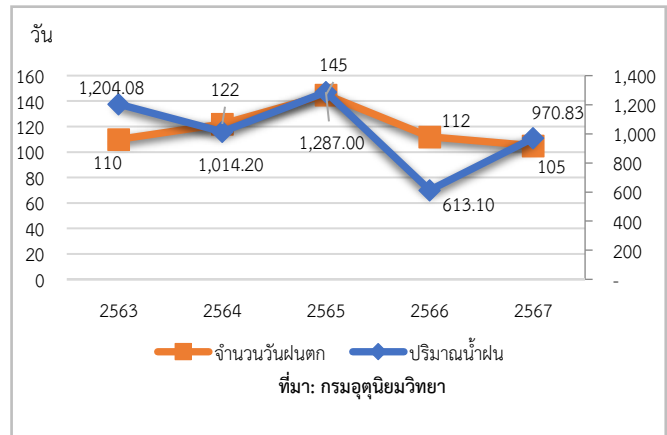
❖ ปริมาณน้ำในอ่างเก็บน้ำสำคัญของจังหวัดนครพนม ปี 2567 ณ วันที่ 1 มกราคม 2567 มีปริมาณเท่ากับ 44.84 ล้านลูกบาศก์เมตร เพิ่มขึ้นจากปีที่ผ่านมา ซึ่งมีปริมาตร 30.78 ล้านลูกบาศก์เมตร หรือเพิ่มขึ้นร้อยละ 45.7



ที่มา: กรมชลประทาน



❖ จำนวนวันฝนตกในจังหวัดนครพนม ปี 2567 มีวันฝนตกเฉลี่ย 105 วัน ลดลงจากปีที่ผ่านมาซึ่งอยู่ที่ 112 วัน หรือลดลงร้อยละ 4.8 ซึ่งมีปริมาณน้ำฝน 970.83 มิลลิเมตร เพิ่มขึ้นจากปีที่ผ่านมาซึ่งอยู่ที่ 613.10 มิลลิเมตร หรือเพิ่มขึ้นร้อยละ 27.8



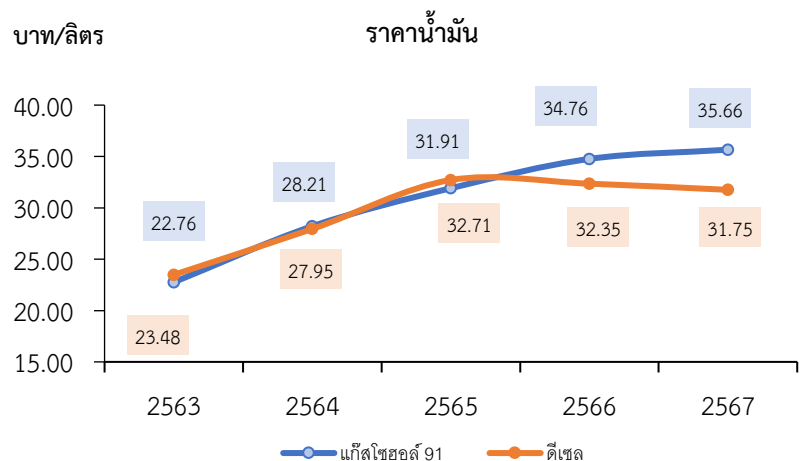
2.2 สถานการณ์ภัยธรรมชาติ และโรคแมลง ศัตรูพืชระบาด

- การเปลี่ยนแปลงของสภาพภูมิอากาศ (Climate Change) ก่อให้เกิดการเปลี่ยนแปลงของอุณหภูมิ ปริมาณน้ำฝน และความรุนแรงของการเกิดพายุ ทำให้จังหวัดนครพนมประสบปัญหาภัยแล้งในช่วงต้นปี 2567 และเกิดน้ำท่วมฉับพลันในช่วงเดือนกันยายน ปี 2567 จากอิทธิพลของพายุไต้ฝุ่นยางีและพายุซูริก เป็นผลให้เกิดน้ำท่วมขังในพื้นที่ลุ่มต่ำ เกิดความเสียหายต่อพื้นที่ทางการเกษตรบางส่วน

- สถานการณ์การระบาดของโรคเพลี้ยกระโดดสีน้ำตาลในนาข้าว และโรคใบขาวอ้อย รวมทั้งโรคลัมปี-สกินที่ระบาดในโคและกระบือ แต่ไม่ส่งผลกระทบต่อผลผลิตในภาพรวมจังหวัด เนื่องจากเกษตรกรมีการเฝ้าระวังควบคุมโรคระบาดสัตว์ ประกอบกับเจ้าหน้าที่ของหน่วยงานที่เกี่ยวข้องในระดับพื้นที่ให้ความช่วยเหลือดูแล ให้คำปรึกษาแนะนำดูแลสุขภาพสัตว์ลดความเสียหายจากโรคระบาด

2.3 ราคาน้ำมัน

ปี 2567 ราคาน้ำมันแก๊สโซฮอล์ 91 ของจังหวัดอุดรธานี เฉลี่ยอยู่ที่ 35.66 บาทต่อลิตร เพิ่มขึ้นร้อยละ 2.6 จากปีที่ผ่านมาซึ่งอยู่ที่ 34.76 บาทต่อลิตร ขณะที่ราคาน้ำมันดีเซล เฉลี่ยอยู่ที่ 31.75 บาทต่อลิตร ลดลงร้อยละ 1.9 จากปีที่ผ่านมา ซึ่งอยู่ที่ 32.35 บาทต่อลิตร ราคาน้ำมันแก๊สโซฮอล์ 91 เพิ่มขึ้น เนื่องจาก ต้นทุนการผลิตเอทานอลที่ใช้ผสมในแก๊สโซฮอล์ปรับตัวสูงขึ้น ในขณะที่ราคาน้ำมันดีเซลลดลง เนื่องจาก นโยบายควบคุมราคาน้ำมันดีเซลของรัฐบาล เพื่อลดผลกระทบต่อภาคขนส่งและการผลิต และปริมาณน้ำมันดีเซลออกสู่ตลาดโลกขึ้น แต่ความต้องการใช้ในตลาดโลกลดลง ส่งผลให้ราคามีแนวโน้มลดลง

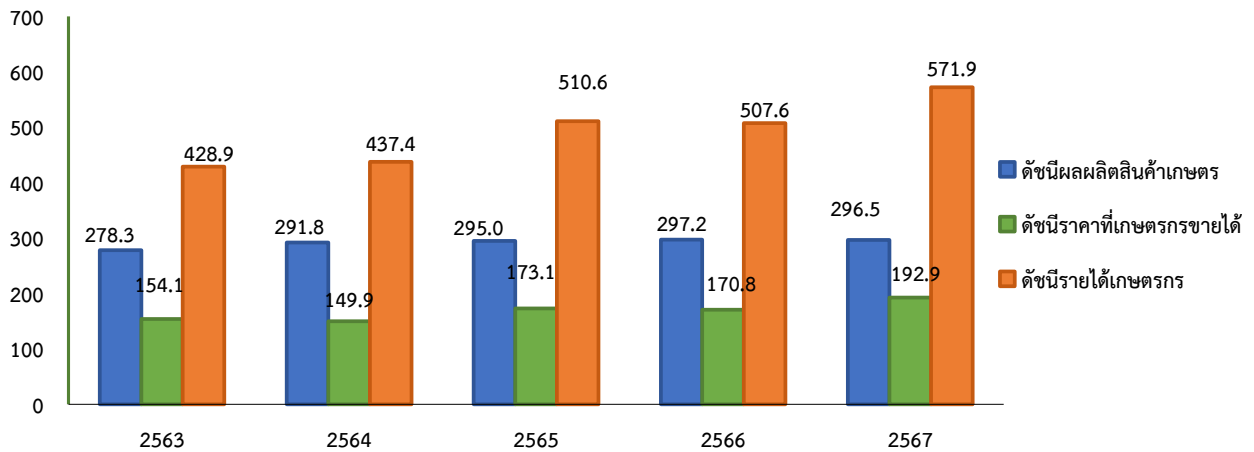




3. เครื่องชี้ทางด้านเศรษฐกิจการเกษตร จังหวัดนครพนม

3.1 ดัชนีผลผลิตสินค้าเกษตร ในปี 2567 อยู่ที่ระดับ 296.5 ลดลงร้อยละ 0.2 จากปีที่ผ่านมา ซึ่งอยู่ที่ระดับ 297.29 ส่วนดัชนีราคาที่ใช้เกษตรกรขายได้ อยู่ที่ระดับ 192.9 เพิ่มขึ้นร้อยละ 12.9 จากปีที่ผ่านมา ซึ่งอยู่ที่ระดับ 170.8 ส่งผลให้ดัชนีรายได้เกษตรกร อยู่ที่ระดับ 571.9 เพิ่มขึ้นร้อยละ 12.7 จากปีที่ผ่านมา ซึ่งอยู่ที่ระดับ 507.6

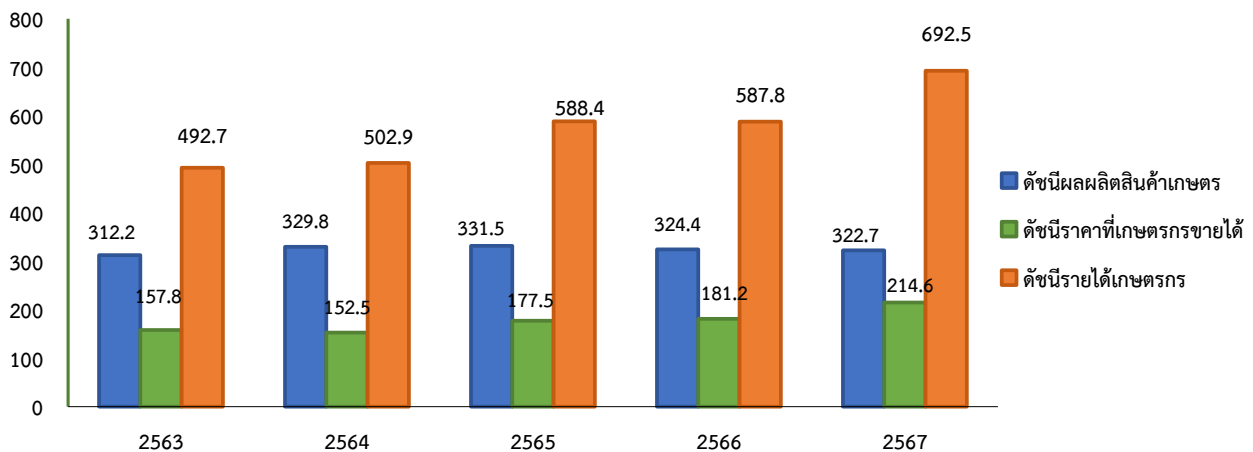
ดัชนีผลผลิตสินค้าเกษตร ดัชนีราคาที่ใช้เกษตรกรขายได้ และดัชนีรายได้เกษตรกร



ที่มา :สำนักงานเศรษฐกิจการเกษตรที่ 3

3.2 ดัชนีผลผลิตสาขาพืช ในปี 2567 อยู่ที่ระดับ 322.7 ลดลงร้อยละ 0.5 จากปีที่ผ่านมา ซึ่งอยู่ที่ระดับ 324.4 ส่วนดัชนีราคาพืชที่เกษตรกรขายได้ โดยเฉลี่ยอยู่ที่ระดับ 214.6 เพิ่มขึ้นร้อยละ 18.4 จากปีที่ผ่านมา ซึ่งอยู่ที่ระดับ 181.2 ส่งผลให้ดัชนีรายได้ของสาขาพืชเพิ่มขึ้นมา อยู่ที่ระดับ 692.5 เพิ่มขึ้นร้อยละ 17.8 จากปีที่ผ่านมา ซึ่งอยู่ที่ระดับ 587.8

ดัชนีผลผลิตสินค้าเกษตร ดัชนีราคาที่ใช้เกษตรกรขายได้ และดัชนีรายได้เกษตรกร สาขาพืช

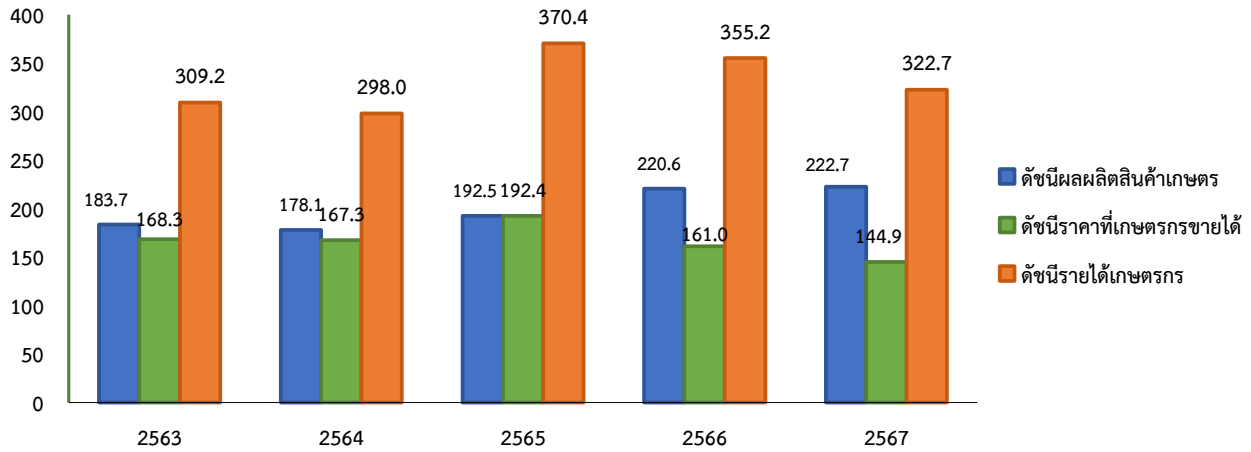


ที่มา :สำนักงานเศรษฐกิจการเกษตรที่ 3



3.3 ดัชนีผลผลิตสาขาปศุสัตว์ ในปี 2567 อยู่ที่ระดับ 222.7 เพิ่มขึ้นร้อยละ 1.0 จากปีที่ผ่านมา ซึ่งอยู่ที่ระดับ 220.6 ขณะที่ดัชนีราคาสินค้าปศุสัตว์ที่เกษตรกรขายได้ โดยเฉลี่ยอยู่ที่ระดับ 144.9 ลดลงร้อยละ 10.0 จากปีที่ผ่านมา ซึ่งอยู่ที่ระดับ 161.0 ส่งผลให้ดัชนีรายได้เกษตรกรสาขาปศุสัตว์ อยู่ที่ระดับ 322.7 ลดลงร้อยละ 9.1 จากปีที่ผ่านมา ซึ่งอยู่ที่ระดับ 355.2

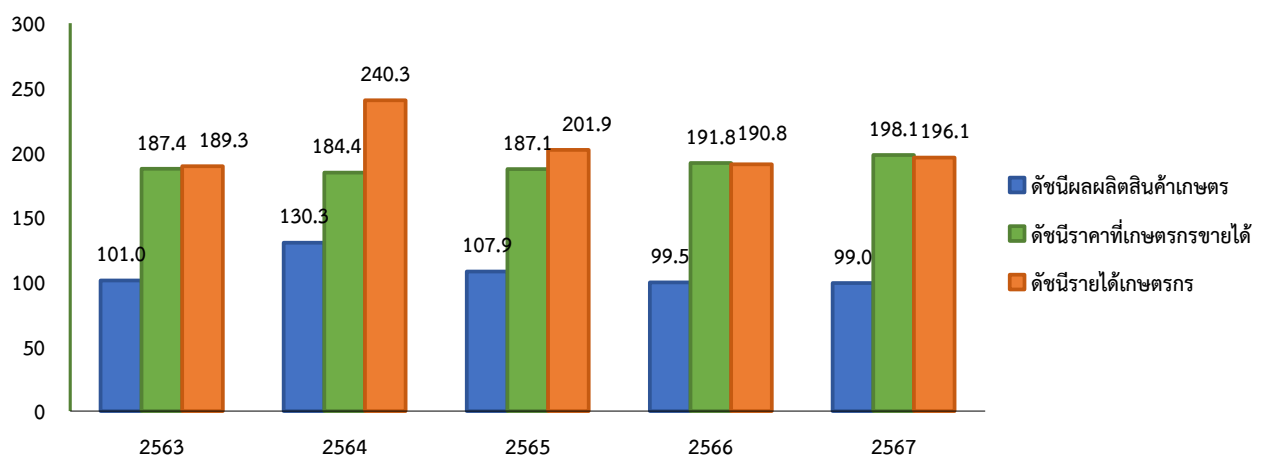
ดัชนีผลผลิตสินค้าเกษตร ดัชนีราคาที่เกษตรกรขายได้ และดัชนีรายได้เกษตรกร สาขาปศุสัตว์



ที่มา :สำนักงานเศรษฐกิจการเกษตรที่ 3

3.4 ดัชนีผลผลิตสาขาประมง ในปี 2567 อยู่ที่ระดับ 99.0 ลดลงร้อยละ 0.5 จากปีที่ผ่านมา ซึ่งอยู่ที่ระดับ 99.5 ส่วนดัชนีราคาสินค้าประมงที่เกษตรกรขายได้เฉลี่ยอยู่ที่ระดับ 198.1 เพิ่มขึ้นร้อยละ 3.3 จากปีที่ผ่านมา ซึ่งอยู่ที่ระดับ 191.8 ส่งผลให้ดัชนีรายได้เกษตรกรสาขาประมง อยู่ที่ระดับ 196.1 เพิ่มขึ้นร้อยละ 2.8 จากปีที่ผ่านมา ซึ่งอยู่ที่ระดับ 190.8

ดัชนีผลผลิตสินค้าเกษตร ดัชนีราคาที่เกษตรกรขายได้ และดัชนีรายได้เกษตรกร สาขาประมง



ที่มา :สำนักงานเศรษฐกิจการเกษตรที่ 3



4. ภาวะเศรษฐกิจการเกษตร ปี 2567

ภาวะเศรษฐกิจการเกษตรของจังหวัดนครพนม ปี 2567 หดตัวร้อยละ 0.2 เมื่อเทียบกับปีที่ผ่านมา เนื่องจาก ปัจจัยต่าง ๆ ที่เกี่ยวข้องกับการผลิตภาคเกษตร อาทิ ภัยแล้ง ฝนทิ้งช่วง และสภาพอากาศร้อนจัด จากปรากฏการณ์เอลนีโญที่เกิดขึ้นตั้งแต่ปี 2566 ต่อเนื่องมาถึงช่วงต้นปี 2567 ทำให้ปริมาณฝนน้อยกว่าปีที่ผ่านมา ส่งผลกระทบต่อการเพาะปลูกและเจริญเติบโตของพืชสำคัญหลายชนิด และผลกระทบจากอุทกภัยและน้ำท่วมขังในช่วงปลายปี 2567 เป็นผลให้พื้นที่การเกษตรได้รับความเสียหายบางส่วน ไม่สามารถเก็บเกี่ยวได้ ประกอบกับราคาปัจจัยการผลิต อาทิ ปุ๋ย สารเคมีกำจัดโรคและแมลง มีแนวโน้มปรับตัวสูงขึ้น เกษตรกรขาดแรงจูงใจในการบำรุงรักษาจึงปรับลดปริมาณการใช้ปุ๋ยเคมีลง เป็นผลให้ผลผลิตทางการเกษตรในภาพรวมของจังหวัดนครพนมลดลง โดยสาขาหัตถ์ ได้แก่ สาขาพืช สาขาประมง และสาขาบริการทางการเกษตร สำหรับสาขาที่ขยายตัว คือ สาขาปศุสัตว์ และสาขาป่าไม้ รายละเอียดในแต่ละสาขา มีดังนี้

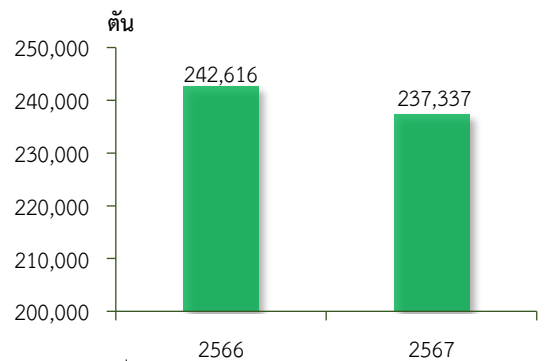
4.1 สาขาพืช ในปี 2567 หดตัวร้อยละ 0.3 เมื่อเทียบกับปีที่ผ่านมา โดยผลผลิตพืชที่ลดลง ได้แก่ ข้าวนาปี ข้าวนาปรัง สับปะรด อ้อยโรงงาน และมันสำปะหลัง ส่วนผลผลิตพืชที่เพิ่มขึ้น ได้แก่ ยางพารา

❖ ข้าวเจ้านาปี

ภาวะการผลิต

ผลผลิตข้าวเจ้านาปี ปี 2567 เท่ากับ 237,337 ตัน ลดลงจากปีที่ผ่านมา ซึ่งมีผลผลิต 242,616 ตัน หรือลดลงร้อยละ 2.2 เนื่องจาก เนื้อที่เก็บเกี่ยวลดลงจากปีที่ผ่านมา จากภัยแล้งช่วงต้นปี 2567 และฝนทิ้งช่วง ทำให้ปริมาณน้ำไม่เพียงพอต่อการเพาะปลูก ส่งผลกระทบต่อการเพาะปลูกและเจริญเติบโตของต้นข้าว ประกอบกับประสบอุทกภัยในช่วงเดือนกันยายน 2567 มีน้ำท่วมขังเป็นเวลานาน ทำให้ผลผลิตบางส่วนเสียหาย ส่งผลให้ภาพรวมผลผลิตลดลง

ปริมาณผลผลิตข้าวเจ้านาปี



ที่มา: ศูนย์สารสนเทศการเกษตร
สำนักงานเศรษฐกิจการเกษตร

ระดับราคา

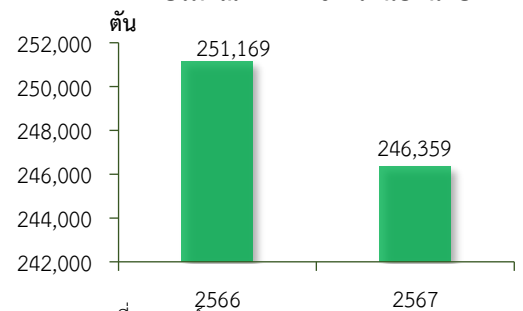
ปี 2567 ราคาข้าวขาวดอกมะลิ 105 ที่เกษตรกรขายได้เฉลี่ยตันละ 14,553.82 บาท เพิ่มขึ้นจากปีที่ผ่านมา ซึ่งมีราคาเฉลี่ยอยู่ที่ตันละ 13,284.40 บาท หรือเพิ่มขึ้นร้อยละ 9.6 เนื่องจาก ความต้องการของตลาดเพิ่มขึ้น ขณะที่ผลผลิตออกสู่ตลาดลดลง ประกอบกับมาตรการรักษาเสถียรภาพราคาข้าวเปลือกของภาครัฐช่วยสนับสนุนให้ราคาข้าวปรับตัวเพิ่มขึ้น ส่งผลให้ราคาที่เกษตรกรขายได้ปรับตัวเพิ่มขึ้น

❖ ข้าวเหนียนาปี

ภาวะการผลิต

ผลผลิตข้าวเหนียนาปี ปี 2567 เท่ากับ 246,359 ตัน ลดลงจากปีที่ผ่านมา ซึ่งมีผลผลิต 251,169 ตัน หรือลดลงร้อยละ 1.9 เนื่องจาก เนื้อที่เก็บเกี่ยวลดลงจากปีที่ผ่านมา จากภัยแล้งช่วงต้นปี 2567 และฝนทิ้งช่วง ทำให้ปริมาณน้ำไม่เพียงพอต่อการเพาะปลูก ส่งผลกระทบต่อการเพาะปลูกและเจริญเติบโตของต้นข้าว ประกอบกับประสบอุทกภัยในช่วงเดือนกันยายน 2567 มีน้ำท่วมขังเป็นเวลานาน ทำให้ผลผลิตบางส่วนเสียหาย ส่งผลให้ภาพรวมผลผลิตลดลง

ปริมาณผลผลิตข้าวเหนียนาปี



ที่มา: ศูนย์สารสนเทศการเกษตร
สำนักงานเศรษฐกิจการเกษตร

ระดับราคา

ปี 2567 ราคาข้าวเปลือกเหนียนาปีพันธุ์ กข.6 ความชื้น 14-15% ที่เกษตรกรขายได้เฉลี่ยตันละ 12,403.09 บาท เพิ่มขึ้นจากปีที่ผ่านมา ซึ่งมีราคาเฉลี่ยอยู่ที่ตันละ 11,865.50 บาท หรือเพิ่มขึ้นร้อยละ 4.5 เนื่องจาก ความต้องการของตลาดมีอย่างต่อเนื่อง ขณะที่ผลผลิตออกสู่ตลาดลดลง ประกอบกับผู้ประกอบการค้าข้าวเร่งซื้อข้าวเปลือกเหนียนาปีในช่วงที่กำลังออกสู่ตลาด และมาตรการรักษาเสถียรภาพราคาข้าวเปลือกของภาครัฐช่วยสนับสนุนให้ราคาข้าวปรับตัวเพิ่มขึ้น ส่งผลให้ราคาที่เกษตรกรขายได้ปรับตัวเพิ่มขึ้น



❖ ข้าวนาปรัง

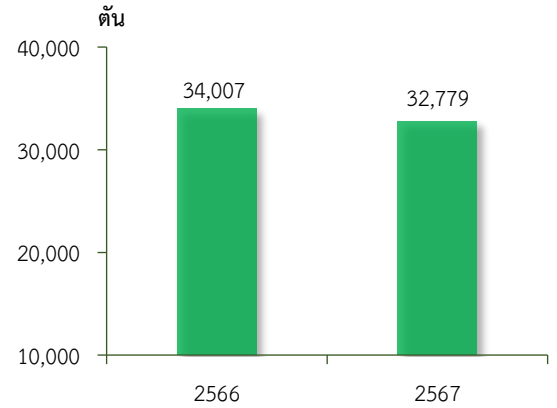
ภาวะการผลิต

ผลผลิตข้าวนาปรัง ปี 2567 เท่ากับ 32,779 ตัน ลดลงจากปีที่ผ่านมา ซึ่งมีผลผลิต 34,007 ตัน หรือลดลงร้อยละ 3.6 เนื่องจาก ได้รับผลกระทบจากการเปลี่ยนแปลงของสภาพภูมิอากาศและสถานการณ์เอลนีโญ ในปี 2566 เป็นผลให้ปริมาณน้ำต้นทุนไม่เพียงพอต่อการผลิต ส่งผลให้ภาพรวมผลผลิตลดลง

ระดับราคา

ปี 2567 ราคาข้าวเปลือกเหนียวนาปรังนา ความชื้น 18-19% ที่เกษตรกรขายได้ เฉลี่ยตันละ 8,783.33 บาท เพิ่มขึ้นจากปีที่ผ่านมา ซึ่งมีราคาเฉลี่ยอยู่ที่ตันละ 8,312.40 บาท หรือเพิ่มขึ้นร้อยละ 5.7 เนื่องจาก ผลผลิตข้าวนาปรังออกสู่ตลาดลดลง ในขณะที่ความต้องการบริโภคมีอย่างต่อเนื่อง ส่งผลให้ราคาข้าวนาปรังปรับตัวสูงขึ้น

ปริมาณผลผลิตข้าวนาปรัง



ที่มา: ศูนย์สารสนเทศการเกษตร
สำนักงานเศรษฐกิจการเกษตร

❖ อ้อยโรงงาน

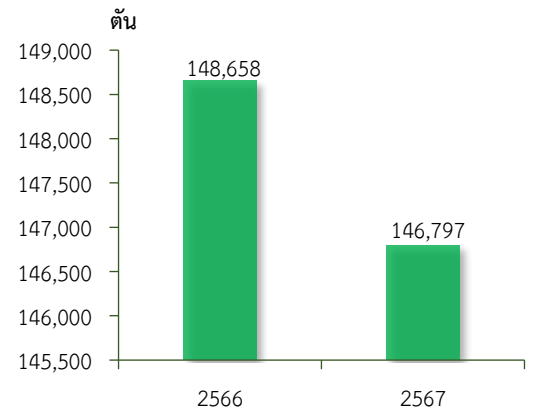
ภาวะการผลิต

ผลผลิตอ้อยโรงงานเท่ากับ 146,797 ตัน ลดลงจากปีที่ผ่านมา ซึ่งมีผลผลิต 148,658 ตัน หรือลดลงร้อยละ 1.3 เนื่องจาก ปรากฏการณ์เอลนีโญ ที่เกิดขึ้นตั้งแต่ปี 2566 ต่อเนื่องมาถึงช่วงต้นปี 2567 สภาพอากาศร้อนจัด แห้งแล้ง และฝนทิ้งช่วง ส่งผลให้ปริมาณน้ำไม่เพียงพอต่อการเพาะปลูกและการเจริญเติบโตของต้นอ้อย ทำให้ผลผลิตภาพรวมลดลง

ระดับราคา

ปี 2567 ราคาอ้อยโรงงานที่เกษตรกรขายได้ เฉลี่ยตันละ 1,553.03 บาท เพิ่มขึ้นจากปีที่ผ่านมา ซึ่งมีราคาเฉลี่ยอยู่ที่ตันละ 1,394.80 บาท หรือเพิ่มขึ้นร้อยละ 11.3 เนื่องจาก ตลาดยังมีความต้องการเพิ่มขึ้นอย่างต่อเนื่อง ทำให้ราคาน้ำตาลในตลาดโลกปรับตัวสูงขึ้น ส่งผลให้ราคาอ้อยโรงงานที่เกษตรกรขายได้ปรับตัวเพิ่มขึ้น

ปริมาณผลผลิตอ้อยโรงงาน



ที่มา: ศูนย์สารสนเทศการเกษตร
สำนักงานเศรษฐกิจการเกษตร

❖ มันสำปะหลัง

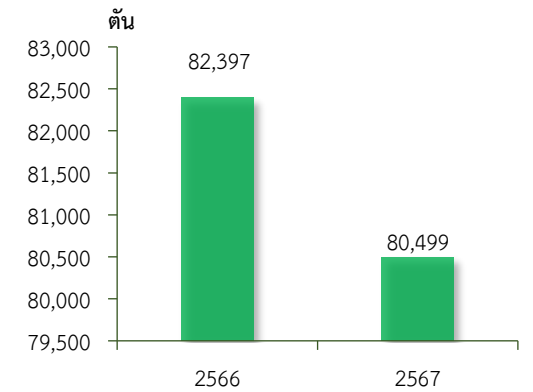
ภาวะการผลิต

ผลผลิตมันสำปะหลัง ปี 2567 เท่ากับ 80,499 ตัน ลดลงจากปีที่ผ่านมา ซึ่งมีผลผลิต 82,397 ตัน หรือลดลงร้อยละ 2.3 เนื่องจาก ภัยแล้ง ในช่วงต้นปี 2567 ส่งผลให้ต้นมันสำปะหลังบางส่วนเจริญเติบโตไม่เต็มที่และหัวมันมีขนาดเล็ก ทำให้ผลผลิตต่อไร่ลดลง ประกอบกับท่อนพันธุ์มันสำปะหลังขาดแคลน และมีราคาสูง อีกทั้งในช่วงปลายปี 2567 เกิดฝนตกหนักอย่างต่อเนื่องในหลายพื้นที่ พื้นที่เพาะปลูกบางส่วนเกิดความเสียหายจากอุทกภัยและน้ำท่วมขัง เป็นผลให้เนื้อที่เก็บเกี่ยวและภาพรวมผลผลิตลดลง

ระดับราคา

ปี 2567 ราคามันสำปะหลังสดละที่เกษตรกรขายได้ เฉลี่ยกิโลกรัมละ 3.00 บาท ลดลงจากปีที่ผ่านมา ซึ่งมีราคาเฉลี่ยกิโลกรัมละ 3.18 บาท หรือลดลงร้อยละ 5.7 เนื่องจาก ราคาข้าวโพดเลี้ยงสัตว์ ซึ่งเป็นสินค้าทดแทนมันสำปะหลังปรับตัวลดลง ทำให้ผู้ประกอบการลดสัดส่วนการใช้มันสำปะหลังและหันไปใช้ข้าวโพดเลี้ยงสัตว์มากขึ้น ดังนั้น การลดของอุปสงค์ (Demand) ในตลาดมันสำปะหลังดังกล่าว ส่งผลให้ระดับราคามันสำปะหลังปรับตัวลดลงตามกลไกของตลาด

ปริมาณผลผลิตมันสำปะหลัง



ที่มา: ศูนย์สารสนเทศการเกษตร
สำนักงานเศรษฐกิจการเกษตร



❖ ยางพารา

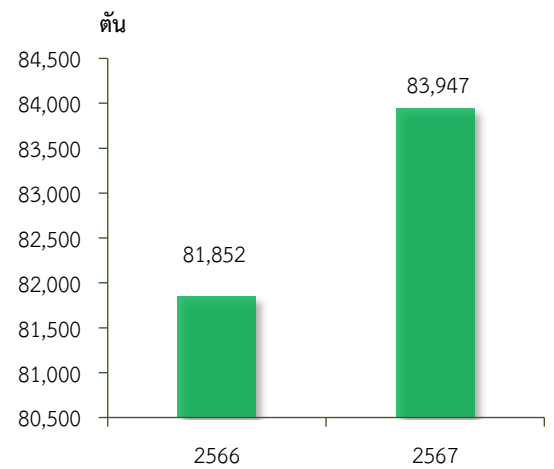
ภาวะการผลิต

ผลผลิตยางพาราแผ่นดินชั้น 3 ปี 2567 เท่ากับ 83,947 ตัน เพิ่มขึ้นจากปีที่ผ่านมา ซึ่งมีผลผลิต 81,852 ตัน หรือเพิ่มขึ้นร้อยละ 2.6 เนื่องจากต้นยางอยู่ในช่วงอายุที่ให้ผลผลิตสูง ประกอบกับราคายางพาราที่เกษตรกรขายได้มีแนวโน้มสูงขึ้น ทำให้เกษตรกรกรีดยางเพิ่มขึ้นเมื่อเทียบกับปีที่ผ่านมา ส่งผลให้ผลผลิตต่อเนื่องที่กรีดยางได้เพิ่มขึ้น ส่งผลให้ภาพรวมผลผลิตเพิ่มขึ้น

ระดับราคา

ปี 2567 ราคายางพาราก่อนถ้วย ที่เกษตรกรขายได้เฉลี่ย กิโลกรัมละ 30.94 บาท เพิ่มขึ้นจากปีที่ผ่านมา ซึ่งมีราคาเฉลี่ยกิโลกรัมละ 22.14 บาท หรือเพิ่มขึ้นร้อยละ 39.7 เนื่องจาก ผู้ประกอบการและอุตสาหกรรมที่เกี่ยวข้องยางพารามีความต้องการยางพาราเพิ่มขึ้น ส่งผลให้ราคายางพาราเพิ่มขึ้น

ปริมาณผลผลิตยางพารา



ที่มา: ศูนย์สารสนเทศการเกษตร
สำนักงานเศรษฐกิจการเกษตร

❖ สับปะรด

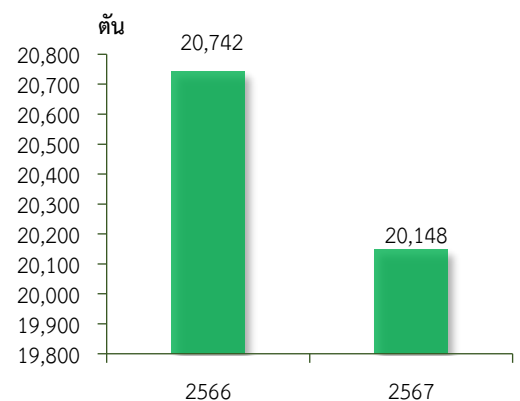
ภาวะการผลิต

ผลผลิตสับปะรดเท่ากับ 20,148 ตัน ลดลงจากปีที่ผ่านมา ซึ่งมีผลผลิต 20,742 ตัน หรือลดลงร้อยละ 2.9 เนื่องจาก สภาพอากาศร้อนจัด ฝนทิ้งช่วง และมีปริมาณน้ำฝนไม่เพียงพอต่อการเจริญเติบโตของต้นสับปะรด ทำให้ต้นไม่สมบูรณ์ และการบังคับออกดอกของสับปะรดได้ผลน้อย ส่งผลให้ผลผลิตในภาพรวมลดลง

ระดับราคา

ปี 2567 ราคาสับปะรดที่เกษตรกรขายได้ เฉลี่ยกิโลกรัมละ 18.56 บาท เพิ่มขึ้นจากปีที่ผ่านมา ซึ่งมีราคาเฉลี่ยอยู่ที่กิโลกรัมละ 16.45 บาท หรือเพิ่มขึ้นร้อยละ 12.8 เนื่องจาก ปริมาณผลผลิตที่ออกสู่ตลาดลดลง ไม่เพียงพอต่อความต้องการของตลาด ทำให้ราคาสับปะรดปรับตัวเพิ่มขึ้น

ปริมาณผลผลิตสับปะรด



ที่มา: ศูนย์สารสนเทศการเกษตร
สำนักงานเศรษฐกิจการเกษตร



4.2 สาขาปศุสัตว์ ปี 2567 ขยายตัวร้อยละ 0.8 เมื่อเทียบกับปีที่ผ่านมา โดยผลผลิตปศุสัตว์ที่เพิ่มขึ้น ได้แก่ สุกร โคเนื้อ และไก่พันธุ์พื้นเมือง ส่วนผลผลิตปศุสัตว์ที่ลดลง ได้แก่ ไช้ไก่

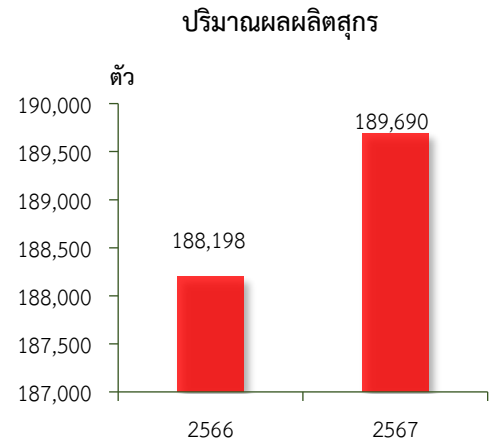
❖ **สุกร**

ภาวะการผลิต

ผลผลิตสุกร ปี 2567 เท่ากับ 189,690 ตัว เพิ่มขึ้นจากปีที่ผ่านมา ซึ่งมีผลผลิต 188,198 ตัว หรือเพิ่มขึ้นร้อยละ 0.8 เนื่องจาก เกษตรกรผู้เลี้ยงสุกร มีการบริหารจัดการฟาร์มตามมาตรฐานฟาร์มที่ดี (Good Farming Management: GFM) สามารถควบคุมการแพร่ระบาดของโรคอหิวาต์แอฟริกาในสุกร (African swine fever : ASF) ได้อย่างมีประสิทธิภาพ ประกอบกับภาครัฐมีการผลักดัน โครงการชดเชยดอกเบี้ย เพื่อเสริมสภาพคล่องให้แก่เกษตรกรผู้เลี้ยงสุกร ส่งผลให้ ผลผลิตสุกรเพิ่มขึ้น

ระดับราคา

ปี 2567 ราคาสุกรน้ำหนักต่ำกว่า 100 กิโลกรัม เกษตรกรขายได้เฉลี่ย อยู่ที่กิโลกรัมละ 54.66 บาท ลดลงจากปีที่ผ่านมา ซึ่งมีราคาเฉลี่ยกิโลกรัมละ 70.24 บาท หรือลดลงร้อยละ 22.2 เนื่องจาก ปริมาณผลผลิตสุกรที่ออกสู่ตลาดเพิ่มขึ้น ทำให้ราคาสุกรปรับตัวลดลง



ที่มา: ศูนย์สารสนเทศการเกษตร สำนักงานเศรษฐกิจการเกษตร

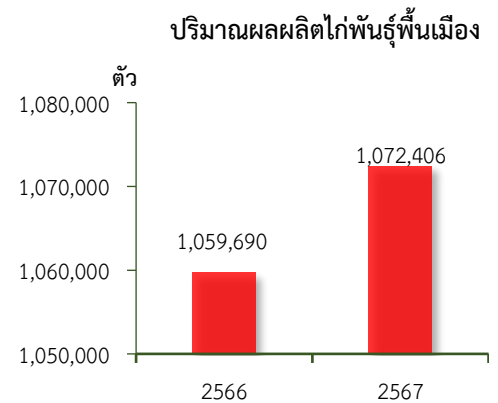
❖ **ไก่พันธุ์พื้นเมือง**

ภาวะการผลิต

ผลผลิตไก่พันธุ์พื้นเมือง ปี 2567 เท่ากับ 1,072,406 ตัว เพิ่มขึ้น จากปีที่ผ่านมา ซึ่งมีผลผลิต 1,059,690 ตัว หรือเพิ่มขึ้นร้อยละ 1.2 เนื่องจาก การขยายการผลิต เพื่อรองรับความต้องการตลาดของผู้บริโภคที่เพิ่มขึ้นตามการฟื้นตัวของภาวะ เศรษฐกิจ

ระดับราคา

ปี 2567 ราคาไก่พันธุ์พื้นเมืองที่เกษตรกรขายได้ เฉลี่ยอยู่ที่กิโลกรัมละ 95.60 บาท เพิ่มขึ้นจากปีที่ผ่านมา ซึ่งมีราคาเฉลี่ยกิโลกรัมละ 92.78 บาท หรือ เพิ่มขึ้นร้อยละ 3.0 เนื่องจาก ตลาดมีความต้องการเนื้อไก่ค่อนข้างสูง ผู้บริโภคหันมา บริโภคเนื้อไก่เพิ่มมากขึ้น ส่งผลให้ราคาปรับตัวเพิ่มขึ้น



ที่มา: ศูนย์สารสนเทศการเกษตร สำนักงานเศรษฐกิจการเกษตร



❖ โคเนื้อ

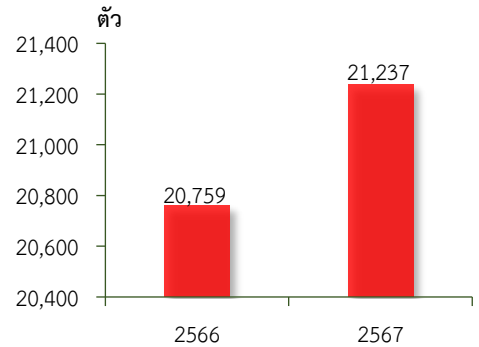
ภาวะการผลิต

ผลผลิตโคเนื้อ ปี 2567 เท่ากับ 21,237 ตัว เพิ่มขึ้นจากปีที่ผ่านมา ซึ่งมีผลผลิต 20,759 ตัว หรือเพิ่มขึ้นร้อยละ 2.3 เนื่องจาก เกษตรกรสามารถควบคุมโรคระบาดได้ รวมทั้งภาครัฐมีการบริหารจัดการวัคซีนป้องกันโรคคัมปีสกินในพื้นที่ที่ได้รับผลกระทบอย่างต่อเนื่อง ประกอบกับนโยบายของรัฐบาลมีการส่งเสริมให้เกษตรกรเลี้ยงโคเนื้อ เช่น โครงการฟาร์มโคเนื้อสร้างอาชีพ โครงการเพิ่มประสิทธิภาพการเลี้ยงโคเนื้อ โครงการคลังเสบียงสัตว์ชุมชน เป็นต้น ส่งผลให้เกษตรกรเลี้ยงโคเนื้อเพิ่มขึ้น

ระดับราคา

ปี 2567 ราคาโคเนื้อที่เกษตรกรขายได้ เฉลี่ยอยู่ที่ตัวละ 24,604.17 บาท เพิ่มขึ้นจากปีที่ผ่านมา ซึ่งมีราคาเฉลี่ยตัวละ 23,808.33 บาท หรือเพิ่มขึ้นร้อยละ 3.3 เนื่องจาก ความต้องการบริโภคในจังหวัดเพิ่มขึ้น ส่งผลให้ราคาโคเนื้อปรับตัวเพิ่มขึ้น

ปริมาณผลผลิตโคเนื้อ



ที่มา: ศูนย์สารสนเทศการเกษตร
สำนักงานเศรษฐกิจการเกษตร

❖ ไข่ไก่

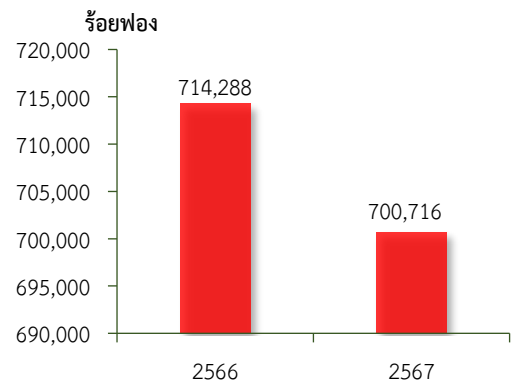
ภาวะการผลิต

ผลผลิตไข่ไก่ ปี 2567 เท่ากับ 700,716 ร้อยฟอง ลดลงจากปีที่ผ่านมา ซึ่งมีผลผลิต 714,288 ร้อยฟอง หรือลดลงร้อยละ 1.9 เนื่องจาก ต้นทุนอาหารสัตว์ยังอยู่ในระดับสูง ทำให้เกษตรกรรายย่อยบางรายลดปริมาณการเลี้ยง ประกอบกับความเครียดจากสภาพอากาศ ทำให้ไก่ออกไข่ลดลง และการทยอยปลดแม่ไก่ที่ให้ผลผลิตต่ำ ส่งผลให้ปริมาณผลผลิตไข่ไก่ในภาพรวมลดลง

ระดับราคา

ปี 2567 ราคาไข่ไก่คละที่เกษตรกรขายได้ เฉลี่ยอยู่ที่ฟองละ 3.27 บาท เพิ่มขึ้นจากปีที่ผ่านมา ซึ่งมีราคาเฉลี่ยอยู่ที่ฟองละ 2.83 บาท หรือเพิ่มขึ้นร้อยละ 15.5 เนื่องจาก ผลกระทบจากสภาพอากาศร้อนจัดในช่วงต้นปี 2567 ต้นทุนการผลิตที่ยังอยู่ในระดับสูง ทำให้ปริมาณผลผลิตไข่ไก่ลดลง ประกอบกับความต้องการบริโภคเพิ่มขึ้น เพราะไข่ไก่เป็นโปรตีนราคาถูก ส่งผลให้ราคาไข่ไก่ปรับตัวเพิ่มขึ้น

ปริมาณผลผลิตไข่ไก่



ที่มา: ศูนย์สารสนเทศการเกษตร
สำนักงานเศรษฐกิจการเกษตร

4.3 สาขาประมง ปี 2567 หดตัวร้อยละ 0.1 เมื่อเทียบกับปีที่ผ่านมา เนื่องจาก สภาพอากาศไม่เอื้ออำนวยต่อการเลี้ยง ทำให้เกษตรกรบางรายลดปริมาณการปล่อยลูกพันธุ์ปลาและลดรอบการเลี้ยง



4.4 สาขาบริการทางการเกษตร ปี 2567 หดตัวร้อยละ 0.5 เมื่อเทียบกับปีที่ผ่านมา เนื่องจาก เนื้อที่เพาะปลูกและเนื้อที่เก็บเกี่ยวข้าวลดลง ทำให้การจ้างบริการเตรียมดิน ไถพรวนดิน และเก็บเกี่ยวผลผลิตลดลง รวมทั้งพื้นที่ปลูกพืชเศรษฐกิจสำคัญ เช่น มันสำปะหลัง และอ้อยโรงงาน ลดลง ส่งผลให้การจ้างบริการเก็บเกี่ยวผลผลิตลดลง



4.5 สาขาป่าไม้ ปี 2567 ขยายตัวร้อยละ 0.7 เมื่อเทียบกับปีที่ผ่านมา เนื่องจาก ราคาผลผลิตสำคัญอยู่ในเกณฑ์ดี เช่น เห็ด ผักหวาน หน่อไม้ เป็นต้น ประกอบกับการจัดการ ป่าชุมชนและการอนุรักษ์ทรัพยากรธรรมชาติในพื้นที่ ส่งผลให้ชุมชนในท้องถิ่นเก็บผลผลิต เพิ่มขึ้น เพื่อนำมาบริโภคและเป็นแหล่งรายได้เสริม

5. แนวโน้มเศรษฐกิจการเกษตร ปี 2568

ภาวะเศรษฐกิจการเกษตรจังหวัดนครพนม ในปี 2568 คาดว่า จะมีการขยายตัวอยู่ในช่วงร้อยละ 0.2 – 1.2 เมื่อเทียบกับ ปีที่ผ่านมา โดยสาขาพืช ขยายตัวอยู่ในช่วงร้อยละ 0.3 – 1.3 สาขาปศุสัตว์ ขยายตัวอยู่ในช่วงร้อยละ 0.6 – 1.6 สาขาประมง ขยายตัว อยู่ในช่วงร้อยละ (-0.2) – 0.8 สาขาบริการทางการเกษตร ขยายตัวอยู่ในช่วงร้อยละ 0.2 – 1.2 และสาขาป่าไม้ ขยายตัวอยู่ในช่วง ร้อยละ 0.2 – 1.2 โดยมีปัจจัยสนับสนุน คือ 1) ปริมาณน้ำในอ่างเก็บน้ำและแหล่งน้ำตามธรรมชาติ คาดว่า จะมีปริมาณน้ำเพียงพอ สำหรับการเพาะปลูก 2) การดำเนินนโยบายด้านการเกษตรที่ต่อเนื่องของภาครัฐ อาทิ การส่งเสริมการปลูกพืชที่มีมูลค่าสูง การยกระดับเกษตรแบบแปลงใหญ่ และการพัฒนาสินค้าเกษตรอินทรีย์ เป็นต้น ประกอบกับการดูแล และเร่งรัดการให้ความช่วยเหลือ เยียวยาและฟื้นฟูอาชีพให้แก่เกษตรกรที่ประสบภัยพิบัติทางการเกษตรโดยเร็ว 3) มาตรการกระตุ้นเศรษฐกิจของภาครัฐที่ต่อเนื่อง ช่วยสนับสนุนให้มีกิจกรรมการผลิต การเดินทางท่องเที่ยว และการบริโภคสินค้ามากขึ้น ส่งผลให้ ความต้องการสินค้าเกษตร อย่างต่อเนื่อง และปัจจัยเสี่ยง คือ 1) ความแปรปรวนของสภาพดิน ฟ้า อากาศ ที่อาจก่อให้เกิดสภาพอากาศร้อนจัด หนาวจัด ลมพายุ ที่รุนแรง และฝนตกหนักเกินกว่าปกติ 2) ต้นทุนการผลิตที่สูงขึ้นอย่างต่อเนื่อง จากราคาปัจจัยการผลิตทั้งราคาน้ำมัน ปุ๋ยเคมี สารป้องกันและกำจัดศัตรูพืช เมล็ดพันธุ์ และอาหารสัตว์ รวมทั้งการระบาดของโรคในพืชและสัตว์ และต้นทุนการป้องกันและรักษา โรคที่สูงขึ้น อาจส่งผลต่อการผลิตและการค้าสินค้าเกษตร โดยสาขาพืช สาขาปศุสัตว์ สาขาประมง สาขาบริการทางการเกษตร และสาขาป่าไม้ขยายตัว รายละเอียดแต่ละสาขาการผลิต มีดังนี้

5.1 สาขาพืช ในปี 2568 คาดว่า จะขยายตัวอยู่ในช่วงร้อยละ 0.3 – 1.3 เมื่อเทียบกับปีที่ผ่านมา เนื่องจาก ผลผลิต ที่เก็บเกี่ยวและออกสู่ตลาดมากกว่าในปีที่ผ่านมา ประกอบกับมีหลายปัจจัยที่มีผลในเชิงบวกต่อภาคเกษตร เช่น สภาพภูมิอากาศ ที่มีแนวโน้มปกติจากฝน คาดว่า จะตกอย่างสม่ำเสมอในช่วงฤดูฝน ราคาผลผลิตพืชโดยรวมในปี 2567 อยู่ในเกณฑ์ดี จึงทำให้เกษตรกร ขยายการผลิต และดูแลเอาใจใส่ผลผลิตมากขึ้น นอกจากนี้ ในปี 2568 ภาครัฐมีนโยบายด้านการเกษตรที่ต่อเนื่อง ทั้งการบริหารจัดการ ทรัพยากรน้ำอย่างเหมาะสม เพื่อเตรียมการรองรับฤดูกาลเพาะปลูก การส่งเสริมการปลูกพืชที่มีมูลค่าสูง การยกระดับเกษตรแบบแปลง ใหญ่ และการพัฒนาสินค้าเกษตรอินทรีย์ เป็นต้น รวมถึงการดำเนินงานผลิตทางการเกษตรอื่น ๆ มีประสิทธิภาพมากขึ้น สำหรับราคา ผลผลิตพืชในปี 2568 ในภาพรวม คาดว่าอยู่ในเกณฑ์ดี เนื่องจาก ความต้องการของตลาดที่มีอย่างต่อเนื่อง การใช้เทคโนโลยีที่ทันสมัย ในการเพาะปลูกช่วยเพิ่มประสิทธิภาพการผลิต และผลผลิตมีคุณภาพสูงขึ้น รวมทั้งภาครัฐยังมีการสนับสนุนมาตรการรักษาเสถียรภาพ ราคาผลผลิตพืช เพื่อควบคุมราคาหรือช่วยเหลือเกษตรกรในช่วงที่ราคาผลผลิตตกต่ำ เป็นต้น

5.2 สาขาปศุสัตว์ ในปี 2568 คาดว่า จะขยายตัวอยู่ในช่วงร้อยละ 0.6 – 1.6 เมื่อเทียบกับปีที่ผ่านมา เนื่องจาก ปริมาณ การผลิตสินค้าปศุสัตว์โดยรวม มีแนวโน้มเพิ่มขึ้น โดยเกษตรกรมีการขยายการผลิตเพื่อรองรับความต้องการบริโภคของตลาด ในประเทศและต่างประเทศที่เพิ่มขึ้น และเกษตรกรให้ความสำคัญกับการพัฒนาระบบการเลี้ยง และดูแลเอาใจใส่บริหารจัดการฟาร์ม ที่ได้มาตรฐาน และมีประสิทธิภาพมากขึ้น ประกอบกับภาครัฐมีการควบคุมเฝ้าระวังโรคระบาดอย่างต่อเนื่อง

5.3 สาขาประมง ในปี 2568 คาดว่า จะขยายตัวอยู่ในช่วงร้อยละ (-0.2) – 0.8 เมื่อเทียบกับปีที่ผ่านมา เนื่องจาก มีปริมาณน้ำในแหล่งน้ำต่าง ๆ เพียงพอต่อการเลี้ยงปลา ประกอบกับสภาพอากาศที่เอื้ออำนวย ทำให้ผลผลิตเพาะเลี้ยงสัตว์น้ำจืดและ จับสัตว์น้ำจืดธรรมชาติเพิ่มขึ้น รวมทั้งมีการส่งเสริมจากภาครัฐในการยกระดับมาตรฐานฟาร์มเลี้ยงให้ได้มาตรฐาน GAP และให้ความรู้ เกี่ยวกับมาตรฐานในการเพาะเลี้ยงสัตว์น้ำที่ดีแก่เกษตรกร ตลอดจนการวางแผนการผลิตให้สอดคล้องกับความต้องการของตลาด

5.4 สาขาบริการทางการเกษตร ในปี 2568 คาดว่า จะขยายตัวอยู่ในช่วงร้อยละ 0.2 – 1.2 เมื่อเทียบกับปีที่ผ่านมา เนื่องจาก พื้นที่เพาะปลูกและพื้นที่เก็บเกี่ยวมีแนวโน้มเพิ่มขึ้น จากสภาพอากาศที่เอื้ออำนวย ปริมาณน้ำเพียงพอต่อการเพาะปลูก และราคาที่ เกษตรกรขายได้อยู่ในเกณฑ์ดี อาทิ ข้าวนาปี ข้าวนาปรัง มันสำปะหลัง และอ้อยโรงงาน ส่งผลให้มีการจ้างบริการการเตรียมดินและ เก็บเกี่ยวเพิ่มขึ้น



5.5 สาขาป่าไม้ ในปี 2568 คาดว่า จะขยายตัวอยู่ในช่วงร้อยละ 0.2 – 1.2 เมื่อเทียบกับปีที่ผ่านมา เนื่องจาก สภาพอากาศเอื้ออำนวยและปริมาณน้ำฝนที่เพิ่มขึ้น ทำให้ปริมาณการเก็บของป่า เพื่อนำมาบริโภคและขายเพิ่มขึ้น

ตารางที่ 1 อัตราการขยายตัวของผลิตภัณฑ์มวลรวมภาคเกษตร

หน่วย: ร้อยละ

สาขา	ปี 2567	แนวโน้มปี 2568
ภาคเกษตร	-0.2	0.2 – 1.2
พืช	-0.3	0.3 – 1.3
ปศุสัตว์	0.8	0.6 – 1.6
ประมง	-0.1	(-0.2) – 0.8
บริการทางการเกษตร	-0.5	0.2 – 1.2
ป่าไม้	0.7	0.2 – 1.2

ที่มา : สำนักงานเศรษฐกิจการเกษตรที่ 3

ตารางที่ 2 ผลผลิตสินค้าเกษตรที่สำคัญ (ปีปฏิทิน)

หน่วย : ตัน

สินค้า	ปี 2566	ปี 2567	อัตราการเปลี่ยนแปลง (ร้อยละ)
ข้าวเจ้านาปี	242,616	237,337	-2.2
ข้าวเหนียนาปี	251,169	246,359	-1.9
ข้าวนาปรัง	34,007	32,779	-3.6
อ้อยโรงงาน	148,658	146,797	-1.3
มันสำปะหลัง	82,397	80,499	-2.3
ยางพาราแผ่นดิบชั้น 3	81,852	83,947	2.6
สับปะรด	20,742	20,148	-2.9
สุกร (ตัว)	188,198	189,690	0.8
ไก่พันธุ์พื้นเมือง (ตัว)	1,059,690	1,072,406	1.2
โคเนื้อ (ตัว)	20,759	21,237	2.3
ไข่ไก่ (ร้อยฟอง)	714,288	700,716	-1.9
จับสัตว์น้ำจืดธรรมชาติ ^{1/}	2,127	2,133	0.3
เพาะเลี้ยงสัตว์น้ำจืด ^{1/}	3,660	3,625	-1.0

ที่มา : ศูนย์สารสนเทศการเกษตร สำนักงานเศรษฐกิจการเกษตร

^{1/} กองนโยบายและแผนพัฒนาการประมง กรมประมง



ตารางที่ 3 ราคาสินค้าเกษตรที่เกษตรกรขายได้

หน่วย : บาท/กิโลกรัม

สินค้า	ปี 2566	ปี 2567	อัตราการเปลี่ยนแปลง (ร้อยละ)
ข้าวเปลือกเจ้านาปีพันธุ์ขาวดอกมะลิ 105 (บาท/ตัน)	13,284.40	14,553.82	9.6
ข้าวเปลือกเหนียวนาปีพันธุ์ กข.6 (บาท/ตัน)	11,865.50	12,403.09	4.5
ข้าวเปลือกเหนียวนาปีปริมาณขึ้น 18-19% (บาท/ตัน)	8,312.40	8,783.33	5.7
อ้อยโรงงาน (บาท/ตัน)	1,394.80	1,553.03	11.3
มันสำปะหลังสดคละ	3.18	3.00	-5.7
ยางพาราก่อนถวัลย	22.14	30.94	39.7
สับปะรดบริโภคพันธุ์ปัตตาเวียผลใหญ่	16.45	18.56	12.8
สุกรน้ำหนักต่ำกว่า 100 กก	70.24	54.66	-22.2
ไก่พันธุ์พื้นเมือง	92.78	95.60	3.0
โคเนื้อพันธุ์พื้นเมืองขนาดกลาง (บาท/ตัว)	23,808.33	24,604.17	3.3
ไข่ไก่คละ (บาท/ฟอง)	2.83	3.27	15.5
จับสัตว์น้ำจืดธรรมชาติ ^{1/}	71.40	73.40	2.8
เพาะเลี้ยงสัตว์น้ำจืด (ปลานิล)	73.93	76.75	3.8

ที่มา : ศูนย์สารสนเทศการเกษตร สำนักงานเศรษฐกิจการเกษตร

^{1/}กอนนโยบายและแผนพัฒนาการประมง กรมประมง

จัดทำโดย

สำนักงานเศรษฐกิจการเกษตรที่ 3

หมู่ที่ 4 ถนนมิตรภาพ ตำบลโนนสูง อำเภอเมือง จังหวัดอุดรธานี 41330

โทรศัพท์ : 042-292-557 โทรสาร : 042-292-558