



รายงานภาวะเศรษฐกิจการเกษตร จังหวัดบึงกาฬ

ภาวะเศรษฐกิจการเกษตรปี 2567 และแนวโน้มปี 2568 จังหวัดบึงกาฬ

ROAE Outlook

ภาวะเศรษฐกิจการเกษตร

หน้า

1. ภาพรวมภาวะเศรษฐกิจจังหวัดบึงกาฬ	2
2. ปัจจัยที่เกี่ยวข้องกับการผลิตภาคเกษตร	2
2.1 สถานการณ์น้ำ	
2.2 สถานการณ์ภัยธรรมชาติ และโรคแมลงศัตรูพืชระบาด	3
2.3 ราคาน้ำมัน	
3. เครื่องชี้ทางด้านเศรษฐกิจการเกษตร	
4. ภาวะเศรษฐกิจการเกษตรปี 2567	5
สาขาพืช	
สาขาปศุสัตว์	
สาขาประมง	
สาขาบริการทางการเกษตร	
5. แนวโน้มเศรษฐกิจการเกษตรปี 2568	9
สาขาพืช	
สาขาปศุสัตว์	
สาขาประมง	
สาขาบริการทางการเกษตร	
ตารางที่ 1 อัตราการขยายตัวของผลิตภัณฑ์มวลรวมภาคเกษตร	10
ตารางที่ 2 ผลผลิตสินค้าเกษตรที่สำคัญ (ปีปฏิทิน)	11
ตารางที่ 3 ราคาที่เกษตรกรขายได้ของสินค้าเกษตรที่สำคัญ	12

ภาวะเศรษฐกิจการเกษตร ปี 2567 ขยายตัวร้อยละ 6.4 เมื่อเทียบกับปีที่ผ่านมา โดยสาขาพืช ขยายตัวร้อยละ 2.3 สาขาปศุสัตว์ ขยายตัวร้อยละ 2.4 สาขาประมง ขยายตัวร้อยละ 2.6 และสาขาบริการทางการเกษตร หดตัวร้อยละ 0.1 สาขาประมงหดตัว ร้อยละ 0.1 โดยมีปัจจัยสำคัญที่ส่งผลกระทบต่อภาคเกษตร ได้แก่ สภาพอากาศ ปริมาณน้ำเพียงพอต่อการเจริญเติบโตของพืช ประกอบกับต้นทุนทางการผลิตลดลง และความสามารถในการบำรุงดูแลรักษาของเกษตรกรเพิ่มขึ้น ส่งผลให้ดัชนีผลผลิตสินค้าเกษตร ปี 2567 เพิ่มขึ้นร้อยละ 2.2 เมื่อเทียบกับปีที่ผ่านมา โดยเฉพาะสาขาพืชที่มีปริมาณการผลิต ข้าวเหนียวนาปี ยางพารา และปาล์มน้ำมัน เพิ่มขึ้น รวมถึงสาขาปศุสัตว์และประมง ที่มีปริมาณการผลิต สุกร ไช้ไก่ โคเนื้อ เป็ดเนื้อ และการจับสัตว์น้ำจืดจากธรรมชาติ เพิ่มขึ้น ส่วนดัชนีราคาสินค้าเกษตรเพิ่มขึ้นร้อยละ 31.3 และดัชนีรายได้ภาคเกษตรเพิ่มขึ้น ร้อยละ 34.3

แนวโน้มเศรษฐกิจการเกษตรปี 2568 คาดว่า จะขยายตัวอยู่ในช่วงร้อยละ 5.9-6.9 เมื่อเทียบกับปีที่ผ่านมา โดยมีปัจจัยสำคัญที่คาดว่าจะส่งผลกระทบต่อภาคเกษตร ได้แก่ ทิศทางการขับเคลื่อนภาคเกษตร การเสริมแกร่งเกษตรกรไทย สู้ก้าวใหม่ที่มั่นคง โดยการบูรณาการตลอดโซ่อุปทาน ทั้ง ด้านการผลิต การพัฒนาช่องทางการเข้าถึงข้อมูลข่าวสาร เพื่อการบริหารจัดการสินค้าเกษตรให้สอดคล้องกับความต้องการของตลาด ส่งเสริมการรวมกลุ่มพัฒนาเครือข่ายเกษตรกร ส่งเสริมการใช้เทคโนโลยีสมัยใหม่ และนวัตกรรมการผลิตและแปรรูป ส่งเสริมการแปรรูปสร้างสรรค์ผลิตภัณฑ์ใหม่ที่หลากหลาย และด้านตลาดโดยการสร้างแบรนด์หรือการสร้างภาพลักษณ์สินค้า พัฒนาการตลาดรูปแบบออฟไลน์และออนไลน์ โดยสาขาพืช คาดว่า จะขยายตัวอยู่ในช่วงร้อยละ 1.8-2.8 สาขาปศุสัตว์ คาดว่า จะขยายตัวอยู่ในช่วงร้อยละ 1.9-2.9 สาขาประมง คาดว่า จะขยายตัวอยู่ในช่วงร้อยละ 2.1-3.1 และสาขาบริการทางการเกษตร คาดว่า จะหดตัวอยู่ในช่วงร้อยละ (-0.6)-0.4

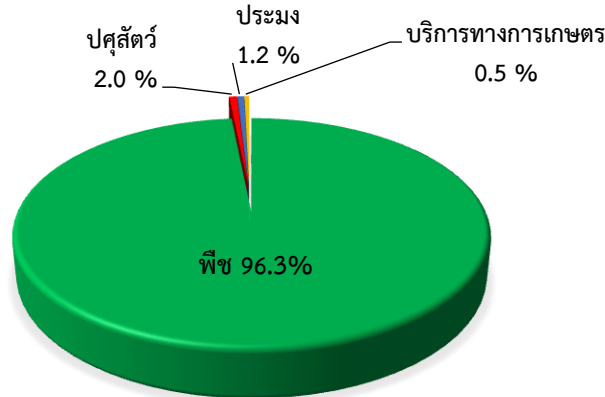


1. ภาพรวมภาวะเศรษฐกิจจังหวัด

ผลิตภัณฑ์มวลรวมจังหวัด ณ ราคาประจำปี ของจังหวัดบึงกาฬ ปี 2565 มีมูลค่า 31,755 ล้านบาท ประกอบด้วย ภาคเกษตรมูลค่า 10,758 ล้านบาท และนอกภาคเกษตรมูลค่า 20,997 ล้านบาท โดยสาขาเกษตรกรรม การป่าไม้ และการประมง เป็นสาขาการผลิตหลัก ในการขับเคลื่อนเศรษฐกิจของจังหวัด คิดเป็นสัดส่วนร้อยละ 35.9 รองลงมาคือ สาขาอุตสาหกรรม มีสัดส่วนร้อยละ 20.0 สาขาการขนส่ง ขยายปลีกฯ มีสัดส่วนร้อยละ 11.7 สาขาการศึกษา มีสัดส่วนร้อยละ 9.1 และสาขาอื่น ๆ มีสัดส่วนรวมกันร้อยละ 23.3

โครงสร้างการผลิตทางการเกษตรที่สำคัญของจังหวัดบึงกาฬ ในปี 2567 ได้แก่ สาขาพืช ซึ่งมีสัดส่วนถึงร้อยละ 96.3 ของผลิตภัณฑ์ ภาคเกษตร หรือ GPP ภาคเกษตร รองลงมา คือ สาขาปศุสัตว์ สาขาประมง และสาขาบริการทางการเกษตร คิดเป็นร้อยละ 2.0 1.2 และ 0.5 ตามลำดับ

สัดส่วนผลิตภัณฑ์มวลรวมภาคเกษตรปี 2567 จังหวัดบึงกาฬ

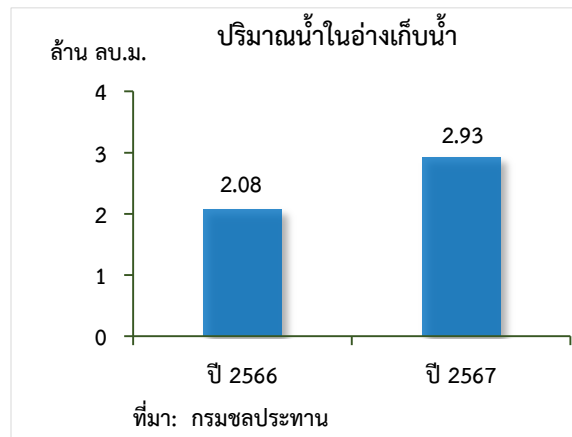


ที่มา: สำนักงานเศรษฐกิจการเกษตรที่ 3

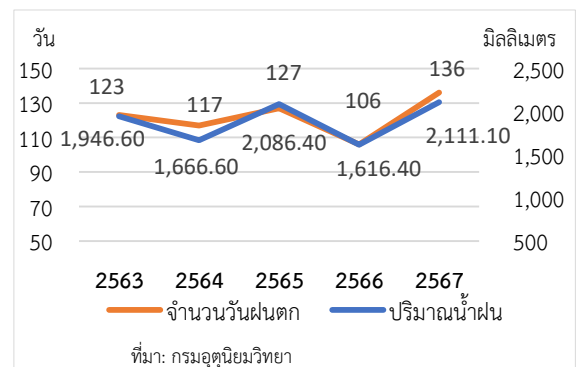
2. ปัจจัยที่เกี่ยวข้องกับการผลิตภาคเกษตร

2.1 สถานการณ์น้ำ

- ปริมาณน้ำในอ่างเก็บน้ำสำคัญของจังหวัดบึงกาฬ ปี 2567 ณ วันที่ 1 มกราคม 2567 มีปริมาตรเท่ากับ 2.93 ล้านลูกบาศก์เมตร เพิ่มขึ้นจากปีที่ผ่านมา ซึ่งมีปริมาตร 2.08 ล้านลูกบาศก์เมตร หรือเพิ่ม ร้อยละ 40.9



- จำนวนวันฝนตกในจังหวัดบึงกาฬ ปี 2567 มีวันฝนตกเฉลี่ย 136 วัน เพิ่มขึ้นจากปีที่ผ่านมา ซึ่งอยู่ที่ 106 วัน หรือเพิ่มขึ้นร้อยละ 28.3 ซึ่งมีปริมาณน้ำฝน 2,111.10 มิลลิเมตร เพิ่มขึ้นจากปีที่ผ่านมาที่มีปริมาณ น้ำฝน 1,616.40 มิลลิเมตร หรือเพิ่มขึ้น ร้อยละ 30.6



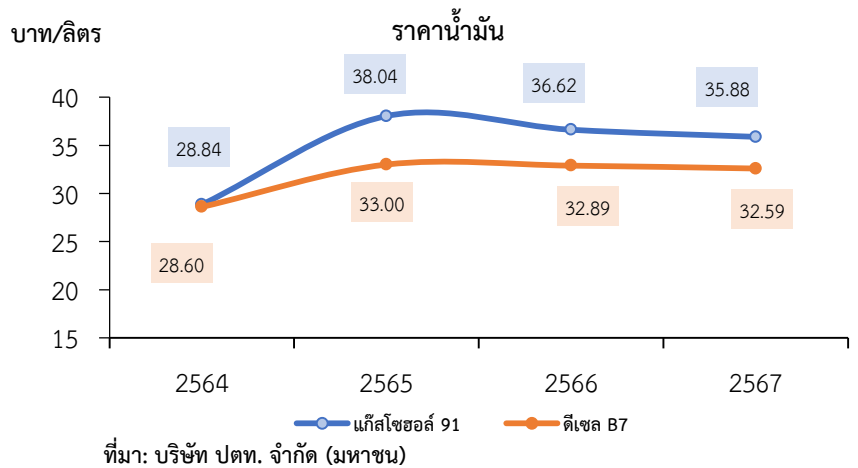


2.2 สถานการณ์ภัยธรรมชาติ และโรคแมลง ศัตรูพืชระบาด

การเปลี่ยนแปลงของสภาพภูมิอากาศ (Climate Change) ส่งผลให้อุณหภูมิโลกเพิ่มสูงขึ้น ก่อให้เกิดการเปลี่ยนแปลงของอุณหภูมิ ปริมาณน้ำฝน ฝนทิ้งช่วง เกิดภาวะภัยแล้ง และความรุนแรงของการเกิดพายุ ฝนตกหนักในบางพื้นที่ ปัญหาภัยแล้งในช่วงต้นปี 2567 การระบาดของโรคใบด่างมันสำปะหลัง และโรคโคนเน่าหัวเน่า ในบางพื้นที่จังหวัดบึงกาฬ ราคาราคาสินค้าโภคภัณฑ์ อาทิ ก๊าซธรรมชาติ น้ำมันดิบ ปุ๋ยเคมี ธัญพืช อยู่ในระดับสูง

2.3 ราคาน้ำมัน

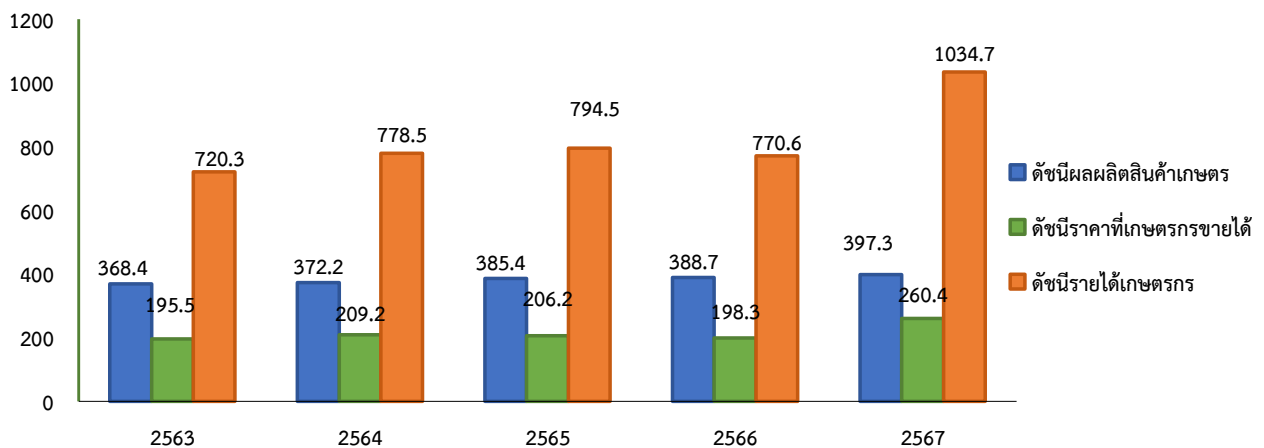
ปี 2567 ราคาน้ำมันแก๊สโซฮอล์ 91 ของจังหวัดบึงกาฬ เฉลี่ยอยู่ที่ 35.88 บาทต่อลิตร ลดลงร้อยละ 2.02 จากปีที่ผ่านมา ซึ่งอยู่ที่ 36.62 บาทต่อลิตร ขณะที่ราคาน้ำมันดีเซล B7 เฉลี่ยอยู่ที่ 32.59 บาทต่อลิตร ลดลงร้อยละ 0.9 จากปีที่ผ่านมา ซึ่งอยู่ที่ 32.89 บาทต่อลิตร ราคาแก๊สโซฮอล์ 91 ลดลง เนื่องจาก ต้นทุนการผลิตเอทานอลที่ใช้ผสมในแก๊สโซฮอล์ปรับตัวลดลง และราคาน้ำมันดีเซลลดลง เนื่องจาก นโยบายควบคุมราคาน้ำมันดีเซลของรัฐบาล เพื่อลดผลกระทบต่อภาคขนส่งและการผลิต และปริมาณน้ำมันดีเซลออกสู่ตลาดโลกมากขึ้น แต่ความต้องการใช้ในตลาดโลกลดลง ส่งผลให้ราคาน้ำมันมีแนวโน้มลดลง



3. เครื่องชี้ทางด้านเศรษฐกิจการเกษตร จังหวัดบึงกาฬ

3.1 ดัชนีผลผลิตสินค้าเกษตร ในปี 2567 อยู่ที่ระดับ 397.3 เพิ่มขึ้นร้อยละ 2.2 จากปีที่ผ่านมา ซึ่งอยู่ที่ระดับ 388.7 ส่วนดัชนีราคาที่ได้เกษตรกรขายได้อยู่ที่ระดับ 260.4 เพิ่มขึ้นร้อยละ 31.3 จากปีที่ผ่านมา ซึ่งอยู่ที่ระดับ 198.3 ส่งผลให้ดัชนีรายได้เกษตรกรอยู่ที่ระดับ 1,034.7 เพิ่มขึ้นร้อยละ 34.3 จากปีที่ผ่านมา ซึ่งอยู่ที่ระดับ 211.7

ดัชนีผลผลิตสินค้าเกษตร ดัชนีราคาที่ได้เกษตรกรขายได้ และดัชนีรายได้เกษตรกร

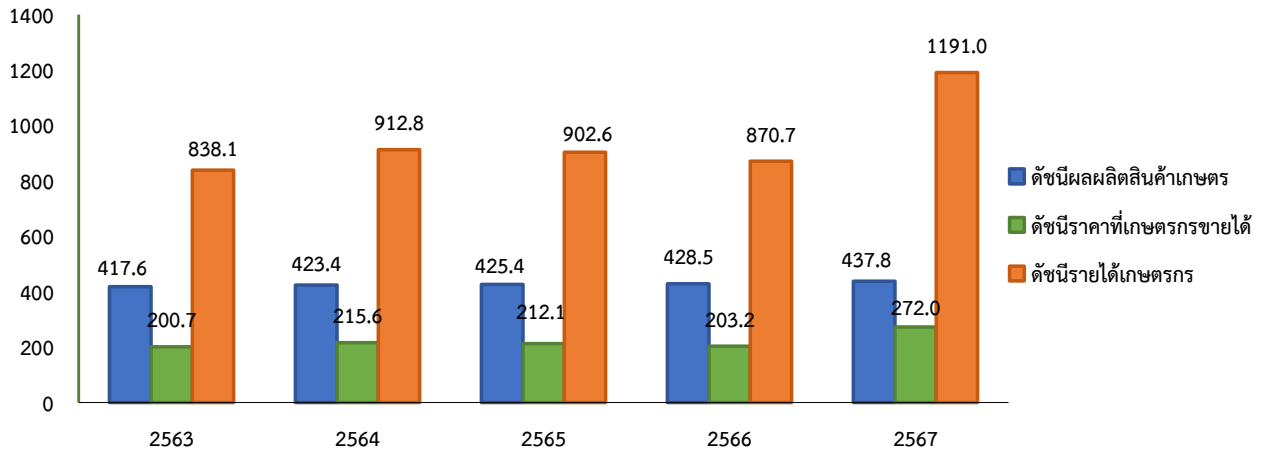


ที่มา :สำนักงานเศรษฐกิจการเกษตรที่ 3



3.2 ดัชนีผลผลิตสาขาพืช ในปี 2567 อยู่ที่ระดับ 437.8 เพิ่มขึ้นร้อยละ 2.2 จากปีที่ผ่านมา ซึ่งอยู่ที่ระดับ 428.5 ส่วนดัชนีราคาสินค้าพืชที่เกษตรกรขายได้ อยู่ที่ระดับ 272.0 เพิ่มขึ้นร้อยละ 33.9 จากปีที่ผ่านมา ซึ่งอยู่ที่ระดับ 203.2 ส่งผลให้ดัชนีรายได้เกษตรกร สาขาพืชอยู่ที่ระดับ 1,191.0 เพิ่มขึ้นร้อยละ 36.8 จากปีที่ผ่านมา ซึ่งอยู่ที่ระดับ 870.7

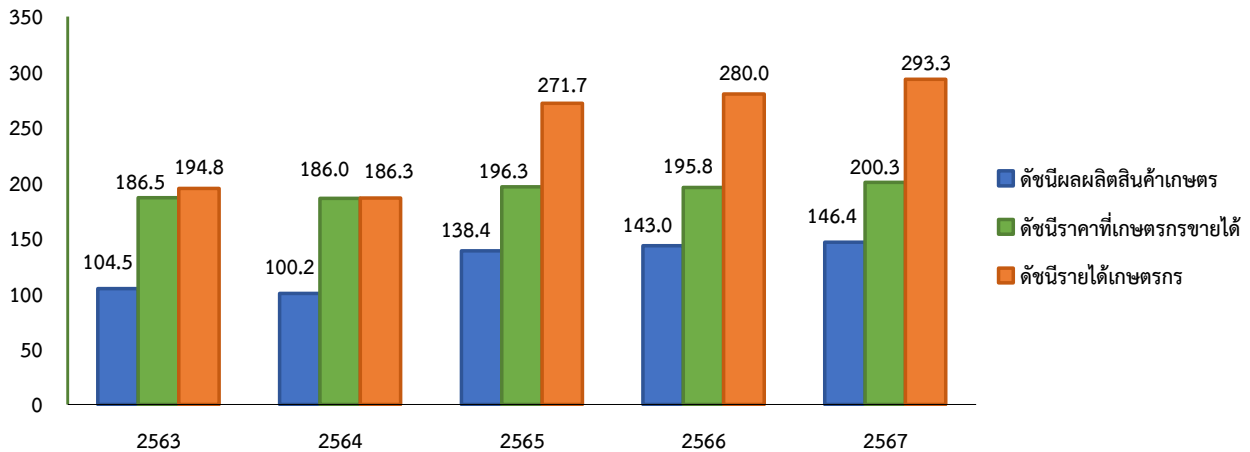
ดัชนีผลผลิตสินค้าเกษตร ดัชนีราคาที่เกษตรกรขายได้ และดัชนีรายได้เกษตรกร สาขาพืช



ที่มา :สำนักงานเศรษฐกิจการเกษตรที่ 3

3.3 ดัชนีผลผลิตสาขาปศุสัตว์ ในปี 2567 อยู่ที่ระดับ 146.4 เพิ่มขึ้นร้อยละ 2.4 จากปีที่ผ่านมา ซึ่งอยู่ที่ระดับ 143.0 ขณะที่ดัชนีราคาสินค้าปศุสัตว์ที่เกษตรกรขายได้ อยู่ที่ระดับ 200.3 เพิ่มขึ้นร้อยละ 2.3 จากปีที่ผ่านมา ซึ่งอยู่ที่ระดับ 195.8 ส่งผลให้ดัชนีรายได้เกษตรกรสาขาปศุสัตว์ อยู่ที่ระดับ 293.0 เพิ่มขึ้นร้อยละ 4.8 จากปีที่ผ่านมา ซึ่งอยู่ที่ระดับ 280.0

ดัชนีผลผลิตสินค้าเกษตร ดัชนีราคาที่เกษตรกรขายได้ และดัชนีรายได้เกษตรกร สาขาปศุสัตว์

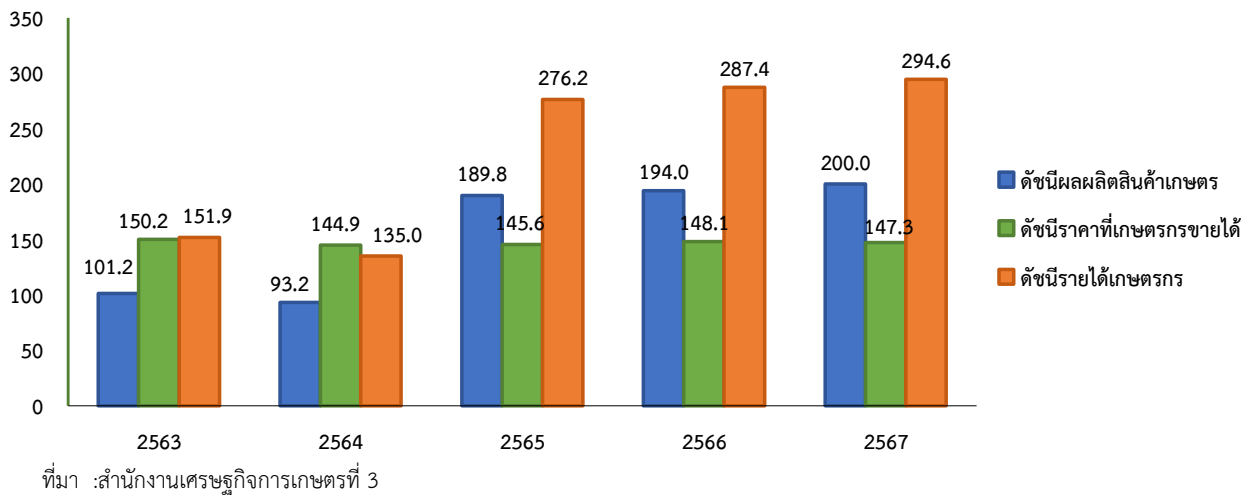


ที่มา :สำนักงานเศรษฐกิจการเกษตรที่ 3

3.4 ดัชนีผลผลิตสาขาประมง ในปี 2567 อยู่ที่ระดับ 200.0 เพิ่มขึ้นร้อยละ 3.1 จากปีที่ผ่านมา ซึ่งอยู่ที่ระดับ 194.0 ส่วนดัชนีราคาสินค้าประมงที่เกษตรกรขายได้ อยู่ที่ระดับ 143.7 ลดลงร้อยละ 0.6 จากปีที่ผ่านมา ซึ่งอยู่ที่ระดับ 148.1 ส่งผลให้ดัชนีรายได้เกษตรกรสาขาประมง อยู่ที่ระดับ 294.6 เพิ่มขึ้นร้อยละ 2.5 จากปีที่ผ่านมา ซึ่งอยู่ที่ระดับ 287.4



ดัชนีผลผลิตสินค้าเกษตร ดัชนีราคาที่เกษตรกรขายได้ และดัชนีรายได้เกษตรกร สาขาประมง



4. ภาวะเศรษฐกิจการเกษตร ปี 2567

ภาวะเศรษฐกิจการเกษตรของจังหวัดบึงกาฬ ปี 2567 ขยายตัวร้อยละ 6.4 เมื่อเทียบกับปีที่ผ่านมา เนื่องจาก ปัจจัยต่าง ๆ พิจารณาจากปัจจัยต่าง ๆ ที่เกี่ยวข้องกับการผลิตภาคเกษตรจังหวัดบึงกาฬ กล่าวคือ สภาพอากาศ ปริมาณน้ำฝนในระยะที่กำลังเจริญเติบโตของพืช ประกอบกับการระบาดของโรคใบด่างมันสำปะหลังลดลง และราคาปุ๋ยปรับตัวลดลง ส่งผลให้ความสามารถในการบำรุงรักษาผลผลิตสินค้าเกษตรดีขึ้น อีกทั้งราคาสินค้าเกษตรหลายชนิดอยู่ในเกณฑ์ดี โดยสาขาที่ขยายตัว ประกอบด้วย สาขาพืช สาขาปศุสัตว์ สาขาประมง และสาขาบริการทางการเกษตร รายละเอียดในแต่ละสาขามี ดังนี้

4.1 สาขาพืช ในปี 2567 ขยายตัวร้อยละ 2.3 เมื่อเทียบกับปีที่ผ่านมา โดยผลผลิตพืชที่เพิ่มขึ้น ได้แก่ ข้าวเหนียวนาปี มันสำปะหลัง ยางพารา และปาล์มน้ำมัน ในขณะที่ผลผลิตพืชที่ลดลง คือ ข้าวเจ้านาปี และข้าวนาปรัง

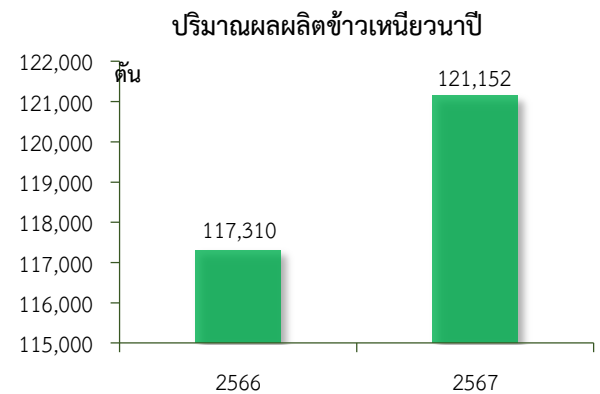
❖ ข้าวเหนียวนาปี

ภาวะการผลิต

ผลผลิตข้าวเหนียวนาปี ปี 2567 เท่ากับ 121,152 ตัน เพิ่มขึ้นจากปีที่ผ่านมา ซึ่งมีผลผลิต 117,310 ตัน หรือเพิ่มขึ้นร้อยละ 3.17 เนื่องจากปริมาณน้ำฝนเพียงพอ ราคาสูงใจให้เกษตรกรดูแลไร่นาดี ส่งผลให้ผลผลิตข้าวนาปีเพิ่มขึ้น

ระดับราคา

ปี 2567 ราคาข้าวเปลือกเหนียวนาปีพันธุ์ กข 6 ที่เกษตรกรขายได้ ณ ความชื้น 14-15% เฉลี่ยตันละ 12,626.45 บาท ลดลงจากปีที่ผ่านมา ซึ่งมีราคาเฉลี่ยอยู่ที่ตันละ 12,943.92 บาท หรือลดลงร้อยละ 2.45 เนื่องจากปริมาณการผลิตข้าวเหนียวนาปีออกสู่ตลาดเพิ่มขึ้น ส่งผลให้ราคาปรับตัวลดลง



ที่มา: ศูนย์สารสนเทศการเกษตร สำนักงานเศรษฐกิจการเกษตร



❖ ข้าวเจ้านาปี

ภาวะการผลิต

ผลผลิตข้าวเจ้านาปี ปี 2567 เท่ากับ 25,226 ตัน ลดลงจากปีที่ผ่านมา ซึ่งมีผลผลิต 27,152 ตัน หรือลดลงร้อยละ 7.1 เนื่องจาก ป่วยมีราคาแพง เกษตรกร จึงลดการบำรุงดูแลไร่ นา ส่งผลให้ผลผลิตข้าวเจ้านาปีลดลง

ระดับราคา

ปี 2567 ราคาข้าวเปลือกเจ้านาปีพันธุ์ขาวดอกมะลิ 105 ชนิด 100% ที่เกษตรกรขายได้เฉลี่ยตันละ 13,424.69 บาท เพิ่มขึ้นจากปีที่ผ่านมา ซึ่งมีราคาเฉลี่ยอยู่ที่ตันละ 11,888.71 บาท หรือเพิ่มขึ้นร้อยละ 12.92 เนื่องจากตลาดส่งออกมีความต้องการเพิ่มขึ้น ประกอบกับปริมาณการผลิตข้าวเจ้านาปีออกสู่ตลาดลดลง ส่งผลให้ราคาปรับตัวเพิ่มขึ้น

❖ ข้าวนาปรัง

ภาวะการผลิต

ผลผลิตข้าวนาปรัง ปี 2567 เท่ากับ 7,176 ตัน ลดลงจากปีที่ผ่านมา ซึ่งมีผลผลิต 7,282 ตัน หรือลดลงร้อยละ 1.48 เนื่องจาก เนื้อที่เพาะปลูกลดลง จากเกษตรกรปรับเปลี่ยนไปเพาะปลูกชนิดอื่น ประกอบกับไม่ใช้แหล่งผลิตข้าวนาปรัง ส่งผลให้ผลผลิตในภาพรวมลดลง

ระดับราคา

ปี 2567 ราคาข้าวเปลือกนาปรังเมล็ดสั้น ที่เกษตรกรขายได้ ณ ความชื้นมากกว่า 25% เฉลี่ยตันละ 10,677.09 บาท เพิ่มขึ้นจากปีที่ผ่านมา ซึ่งมีราคาเฉลี่ยอยู่ที่ตันละ 9,426.67 บาท หรือเพิ่มขึ้นร้อยละ 13.26 เนื่องจาก ความต้องการบริโภค ประกอบกับความสามารถในการรับซื้อของผู้ประกอบการเพิ่มขึ้น

❖ มันสำปะหลัง

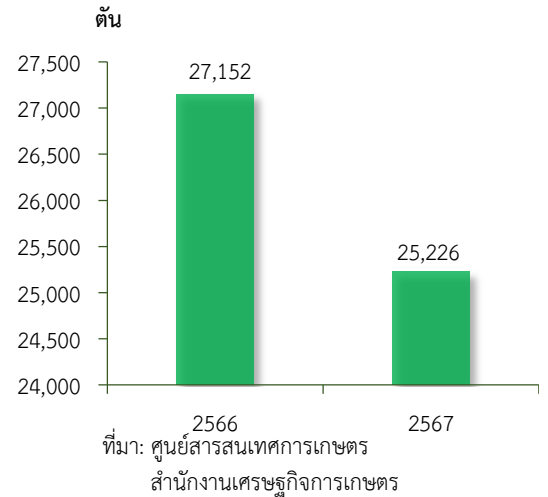
ภาวะการผลิต

ผลผลิตมันสำปะหลัง ปี 2567 เท่ากับ 21,787 ตัน ลดลงจากปีที่ผ่านมา ซึ่งมีผลผลิต 22,107 ตัน หรือลดลงร้อยละ 1.45 เนื่องจาก ช่วงปลูกมันสำปะหลังประสบภาวะแล้งตั้งแต่ต้นปีจนถึงเดือนพฤษภาคม 2567 ส่งผลต่อการเจริญเติบโตของมันสำปะหลัง ประกอบกับการเกิดโรคใบด่างมันสำปะหลัง ในพื้นที่จังหวัดบึงกาฬ

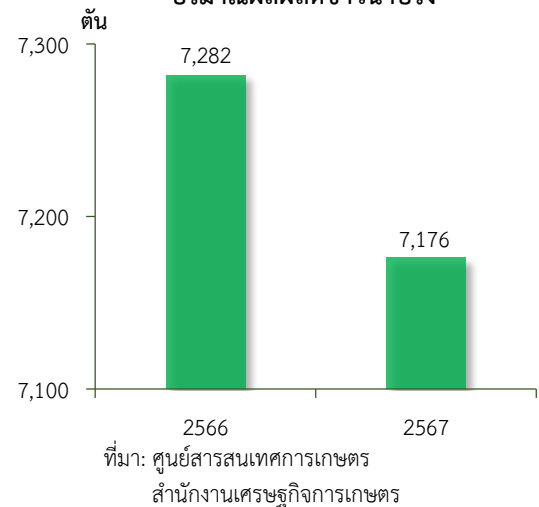
ระดับราคา

ปี 2567 ราคาหัวมันสำปะหลังสดคละที่เกษตรกรขายได้ เฉลี่ยกิโลกรัมละ 3.24 บาท เพิ่มขึ้นจากปีที่ผ่านมา ซึ่งมีราคาเฉลี่ยกิโลกรัมละ 2.96 บาท หรือเพิ่มขึ้นร้อยละ 9.18 เนื่องจาก ความต้องการใช้ในภาคอุตสาหกรรมผลิตอาหารสัตว์เพิ่มขึ้น ส่งผลให้ราคามันสำปะหลังเพิ่มขึ้นตาม

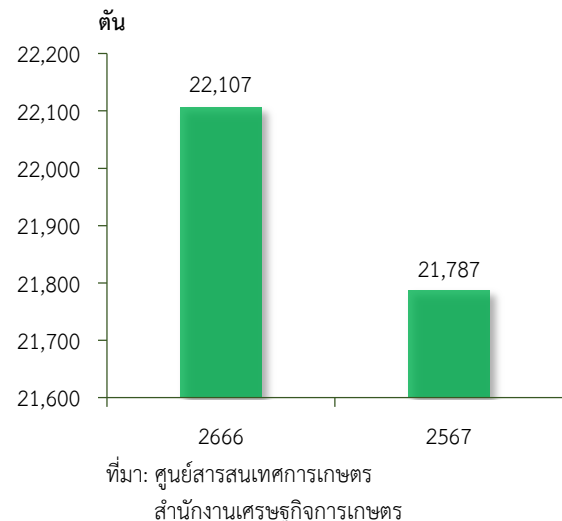
ปริมาณผลผลิตข้าวเจ้านาปี



ปริมาณผลผลิตข้าวนาปรัง



ปริมาณผลผลิตมันสำปะหลัง





❖ **ยางพารา**

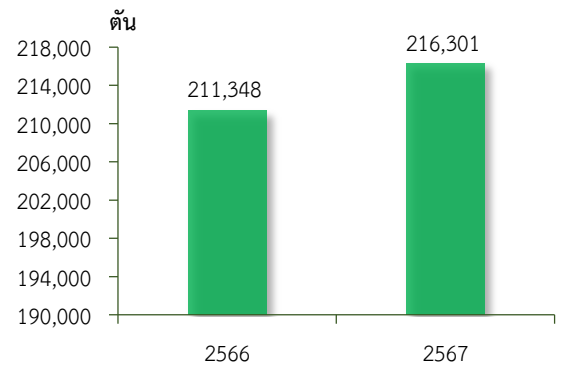
ภาวะการผลิต

ผลผลิตยางพาราผ่านดิบชั้น 3 ปี 2566 เท่ากับ 216,301 ตัน เพิ่มขึ้นจากปีที่ผ่านมา ซึ่งมีผลผลิต 211,348 ตัน หรือเพิ่มขึ้นร้อยละ 2.34 เนื่องจากปรากฏการณ์ลานีญา ส่งผลให้ปริมาณน้ำฝนเพียงพอและเกิดสภาพอากาศเย็น ทำให้ปริมาณน้ำยางพาราเพิ่มมากขึ้น ประกอบกับราคาอยู่ในเกณฑ์ปรับตัวสูงขึ้น ส่งผลให้ปริมาณการผลิตยางพาราโดยรวมเพิ่มขึ้น

ระดับราคา

ปี 2567 ราคายางพาราผ่านดิบชั้น 3 ที่เกษตรกรขายได้ เฉลี่ยกิโลกรัมละ 70.59 บาท เพิ่มขึ้นจากปีที่ผ่านมา ซึ่งมีราคาเฉลี่ยกิโลกรัมละ 46.27 บาท หรือเพิ่มขึ้นร้อยละ 52.56 เนื่องจาก ปริมาณความต้องการของผู้ประกอบการ เพิ่มขึ้น

ปริมาณผลผลิตยางพารา



ที่มา: ศูนย์สารสนเทศการเกษตร สำนักงานเศรษฐกิจการเกษตร
ปริมาณผลผลิตปาล์มน้ำมัน

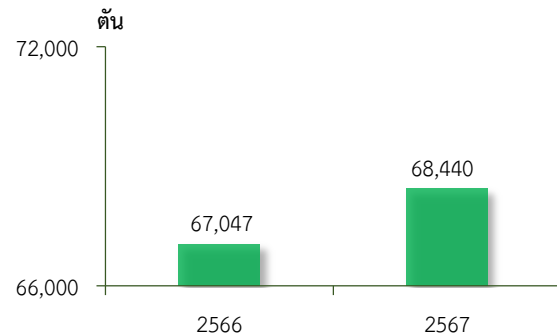
❖ **ปาล์มน้ำมัน**

ภาวะการผลิต

ผลผลิตปาล์มน้ำมัน ปี 2567 เท่ากับ 68,440 ตัน เพิ่มขึ้นจากปีที่ผ่านมา ซึ่งมีผลผลิต 67,047 ตัน หรือเพิ่มขึ้นร้อยละ 2.07 เนื่องจาก ปาล์มน้ำมันในพื้นที่อยู่ในช่วงอายุที่ให้ผลผลิตดี จึงส่งผลให้ผลผลิตต่อไร่เฉลี่ย และปริมาณผลผลิตปาล์มน้ำมันเพิ่มขึ้น

ระดับราคา

ปี 2567 ราคาปาล์มน้ำมัน ที่เกษตรกรขายได้ เฉลี่ยกิโลกรัมละ 5.46 บาท ลดลงจากปีที่ผ่านมา ซึ่งมีราคาเฉลี่ยอยู่ที่กิโลกรัมละ 5.59 บาท หรือลดลงร้อยละ 2.33 เนื่องจาก เกษตรกรขาดการบำรุงดูแลผลผลิตปาล์มน้ำมัน ให้ได้คุณภาพ

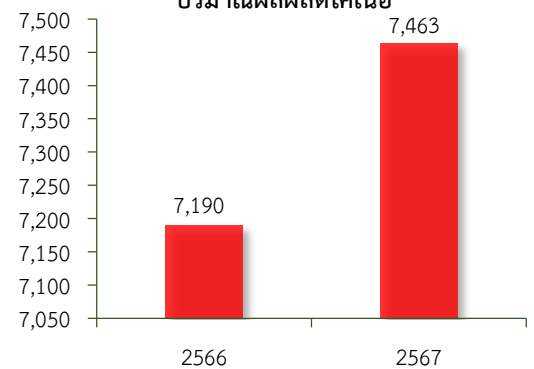


ที่มา: ศูนย์สารสนเทศการเกษตร สำนักงานเศรษฐกิจการเกษตร

4.2 สาขาปศุสัตว์

ปี 2567 ขยายตัวร้อยละ 2.4 เมื่อเทียบกับปีที่ผ่านมา เนื่องจาก การฟื้นตัวทางเศรษฐกิจตลาดเริ่มคลายความกังวลจากสถานการณ์ระบาดโรคติดเชื้อไวรัสโคโรนา 2019 (COVID – 19) ตลาดนัดโค-กระบือ สามารถเปิดการซื้อขายได้ตามปกติ และความต้องการบริโภคเพิ่มมากขึ้น ประกอบกับหน่วยงานด้านปศุสัตว์ให้คำปรึกษาแนะนำการเฝ้าระวังโรคระบาด ประชาสัมพันธ์เกษตรกรให้รับรู้ลักษณะของโรค และสถานการณ์การระบาดตลอดจนการควบคุมโรคระบาด

ปริมาณผลผลิตโคนเนื้อ



ที่มา: ศูนย์สารสนเทศการเกษตรสำนักงานเศรษฐกิจการเกษตร

❖ **สุกร**

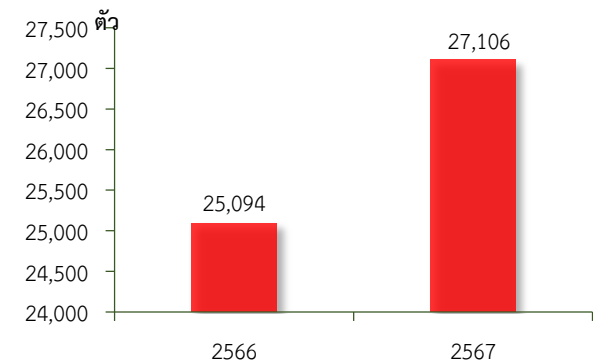
ภาวะการผลิต

ผลผลิตสุกร ปี 2567 เท่ากับ 27,106 ตัว เพิ่มขึ้นจากปีที่ผ่านมา ซึ่งมีผลผลิต 25,094 ตัว หรือเพิ่มขึ้นร้อยละ 8.0 เนื่องจาก เกษตรกรมีการจัดการฟาร์มตามมาตรฐาน หน่วยงานด้านปศุสัตว์ให้คำปรึกษาแนะนำ การเฝ้าระวังโรคระบาด รวมทั้งตลาดมีความต้องการเพิ่มขึ้นจากสถานการณ์โรคระบาดของโรคอหิวาต์แอฟริกันในสุกร (Africa Swine Fever: AFS) ในประเทศเพื่อนบ้าน ส่งผลให้เกษตรกรขยายการผลิตเพิ่มขึ้น

ระดับราคา

ปี 2567 ราคาสุกรน้ำหนักต่ำกว่า 100 กิโลกรัม ที่เกษตรกรขายได้เฉลี่ยอยู่ที่กิโลกรัมละ 64.00 บาท ลดลงจากปีที่ผ่านมา ซึ่งมีราคาเฉลี่ยกิโลกรัมละ 76.44 บาท หรือลดลงร้อยละ 16.27 เนื่องจาก ตลาดปริมาณผลผลิตสุกรที่ออกสู่ตลาดเพิ่มขึ้น ส่งผลให้ราคาสุกรลดลง

ปริมาณผลผลิตสุกร



ที่มา: ศูนย์สารสนเทศการเกษตรสำนักงานเศรษฐกิจการเกษตร

❖ **โคเนื้อ**



ภาวะการผลิต

ผลผลิตโคเนื้อ ปี 2567 เท่ากับ 7463 ตัว เพิ่มขึ้นจากปีที่ผ่านมา ซึ่งมีผลผลิต 7,190 ตัว หรือเพิ่มขึ้นร้อยละ 3.79 เนื่องจากเกษตรกรสามารถควบคุมโรคระบาดได้ ประกอบกับนโยบายของรัฐบาลในปีที่ผ่านมา มีการส่งเสริมให้เกษตรกรเลี้ยงโคเนื้อ เช่น โครงการฟาร์มโคเนื้อสร้างอาชีพ โครงการพัฒนาศักยภาพการผลิตและการตลาดโคเนื้อรองรับ FTA และโครงการ Sandbox ปศุสัตว์ เป็นต้น ส่งผลให้เกษตรกรเลี้ยงโคเนื้อเพิ่มขึ้น

ระดับราคา

ปี 2567 ราคาโคเนื้อพันธุ์พื้นเมืองที่เกษตรกรขายได้ ขนาดกลาง เฉลี่ยอยู่ที่ตัวละ 28,125 บาท เพิ่มขึ้นจากปีที่ผ่านมา ซึ่งมีราคาเฉลี่ยตัวละ 27,875 บาท หรือเพิ่มขึ้นร้อยละ 0.90 เนื่องจาก นโยบายกระทรวงที่ส่งเสริมการเพิ่มประสิทธิภาพและยกระดับมาตรฐานคุณภาพโคเนื้อ อย่างต่อเนื่อง

❖ **ไก่พันธุ์พื้นเมือง**

ภาวะการผลิต

ผลผลิตไก่พันธุ์พื้นเมือง ปี 2567 เท่ากับ 838,197 ตัว ลดลงจากปีที่ผ่านมา ซึ่งมีผลผลิต 858,369 ตัว หรือลดลงร้อยละ 2.35 เนื่องจาก ต้นทุนค่าอาหารสัตว์เพิ่มสูงขึ้น ทำให้เกษตรกรลดจำนวนการเลี้ยงไก่พันธุ์พื้นเมือง ประกอบกับราคาเนื้อสัตว์ปรับตัวลดลง ผู้บริโภคมีทางเลือกในการเลือกซื้อสินค้าประเภทเนื้อสัตว์ ได้มากขึ้นที่ ส่งผลให้เกษตรกร ลดปริมาณการเลี้ยงลง

ระดับราคา

ปี 2567 ราคาไก่รุ่นพันธุ์เนื้อที่เกษตรกรขายได้เฉลี่ยอยู่ที่กิโลกรัมละ 150.03 บาท เพิ่มขึ้นจากปีที่ผ่านมา ซึ่งมีราคาเฉลี่ย กิโลกรัมละ 102.28 บาท หรือเพิ่มขึ้นร้อยละ 46.69 เนื่องจาก ตลาดมีความต้องการเนื้อไก่เพิ่มขึ้น ประกอบกับผู้บริโภคหันมาบริโภคเนื้อไก่เพิ่มขึ้น

❖ **ไข่ไก่**

ภาวะการผลิต

ผลผลิตไข่ไก่ ปี 2567 เท่ากับ 130,073 ฟอง เพิ่มขึ้นจากปีที่ผ่านมา ซึ่งมีผลผลิต 123,902 ฟอง หรือเพิ่มขึ้นร้อยละ 4.98 เนื่องจากเกษตรกร ผู้เลี้ยงไข่เพิ่มขึ้น เพื่อให้สอดคล้องกับความต้องการบริโภค ประกอบกับเกษตรกรมีการจัดการฟาร์มที่ได้มาตรฐานเพิ่มขึ้น

ระดับราคา

ปี 2567 ราคาไข่ไก่ที่เกษตรกรขายได้ เฉลี่ยอยู่ที่ฟองละ 3.89 บาท เพิ่มขึ้นจากปีที่ผ่านมา ซึ่งมีราคาเฉลี่ย อยู่ที่ฟองละ 3.58 บาท หรือเพิ่มขึ้นร้อยละ 8.70 เนื่องจาก มีความต้องการบริโภคอย่างต่อเนื่อง ประกอบต้นทุนการผลิตไข่ไก่ โดยราคาของวัตถุดิบอาหารสัตว์เป็นตัวแปรสำคัญเพิ่มขึ้น ส่งผลให้ราคาไข่ไก่ปรับตัวขึ้นตามต้นทุนการผลิต

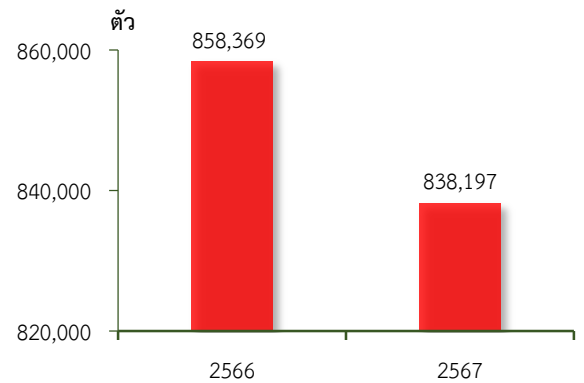
❖ **เปิดเนื้อ**

ภาวะการผลิต

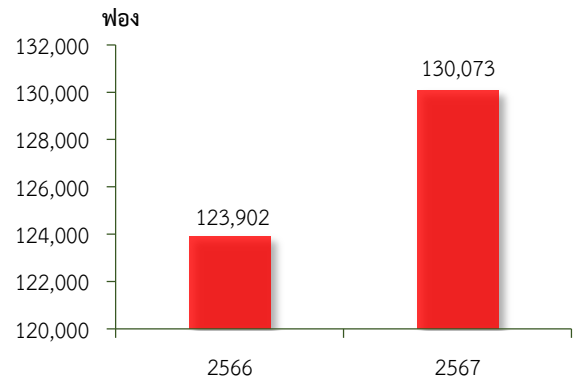
ผลผลิตเปิดเนื้อ ปี 2567 เท่ากับ 77,958 ตัว เพิ่มขึ้นจากปีที่ผ่านมา ซึ่งมีผลผลิต 75,245 ตัว หรือเพิ่มขึ้นร้อยละ 3.60 เนื่องจาก ความต้องการบริโภคเพิ่มขึ้น รวมทั้งต้นทุนการผลิตราคาอาหารสัตว์สูง ส่งผลให้เกษตรกรลดการเลี้ยงเปิดเนื้อลง

ระดับราคา

ปริมาณผลผลิตไก่พันธุ์พื้นเมือง

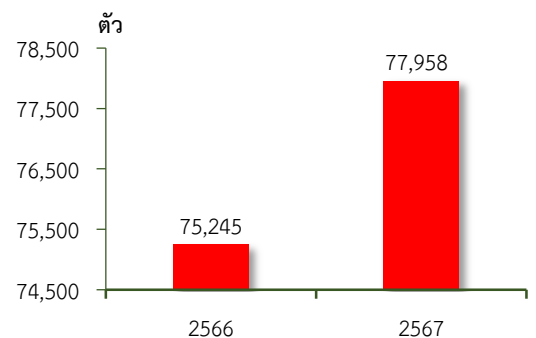


ที่มา: ศูนย์สารสนเทศการเกษตร
สำนักงานเศรษฐกิจการเกษตร
ปริมาณผลผลิตไข่ไก่



ที่มา: ศูนย์สารสนเทศการเกษตร
สำนักงานเศรษฐกิจการเกษตร

ปริมาณผลผลิตเปิดเนื้อ



ที่มา: ศูนย์สารสนเทศการเกษตร
สำนักงานเศรษฐกิจการเกษตร



ปี 2567 ราคากระป๋องที่เกษตรกรขายได้ เฉลี่ยอยู่ที่ตัวละ 212.68 บาท เพิ่มขึ้นจากปีที่ผ่านมา ซึ่งมีราคาเฉลี่ยตัวละ 211.38 บาท หรือเพิ่มขึ้นร้อยละ 0.62 เนื่องจาก ความนิยมบริโภคเพิ่มขึ้นส่งผลให้ราคาเพิ่มสูงขึ้น



4.3 สาขาประมง ปี 2566 ขยายตัวร้อยละ 2.6 เมื่อเทียบกับปีที่ผ่านมา เนื่องจาก ปริมาณน้ำฝน ปริมาณน้ำในเขื่อน และน้ำในแหล่งน้ำธรรมชาติเพิ่มขึ้น รวมถึงสภาพอากาศเอื้ออำนวย ประกอบกับราคาอยู่ในเกณฑ์ดี ส่งผลให้เกษตรกรผู้เลี้ยงสัตว์น้ำจัดเพิ่มจำนวนการเลี้ยงขึ้น



4.4 สาขาบริการทางการเกษตร ปี 2567 หดตัวร้อยละ 0.1 เมื่อเทียบกับปีที่ผ่านมาเนื่องจาก การใช้เครื่องจักรกลทางการเกษตรในด้านการเตรียมดิน และเก็บเกี่ยวลดลง เช่น ข้าวนาปรัง เนื่องจาก เกษตรกรลดพื้นที่ในการเพาะปลูกข้าวนาปรัง และต้นทุนราคาปุ๋ย และน้ำมันเชื้อเพลิงราคาสูงขึ้น ความสามารถในการบำรุงดูแลรักษาและการจ้างบริการทางการเกษตรของเกษตรกรลดลง ส่งผลให้กิจกรรมเตรียมดินและเก็บเกี่ยวลดลง

5. แนวโน้มเศรษฐกิจการเกษตร ปี 2568

ภาวะเศรษฐกิจการเกษตรจังหวัดบึงกาฬ ในปี 2568 คาดว่า จะมีการขยายตัวอยู่ในช่วงร้อยละ 5.9-6.9 เมื่อเทียบกับปีที่ผ่านมา โดยสาขาพืช คาดว่า จะขยายตัวอยู่ในช่วงร้อยละ 1.8-2.8 สาขาปศุสัตว์ คาดว่า จะขยายตัวอยู่ในช่วงร้อยละ 1.9-2.9 สาขาประมง คาดว่า จะขยายตัวอยู่ในช่วงร้อยละ 2.1-3.1 และสาขาบริการทางการเกษตร คาดว่า จะหดตัวอยู่ในช่วงร้อยละ (-0.6)-0.4 ทั้งนี้ เป็นไปตามปัจจัยบวกที่เป็นแรงผลักดัน ได้แก่ 1) สภาพอากาศที่เอื้ออำนวยต่อการทำการเกษตรและปริมาณฝนที่มีมากขึ้น คาดว่า จะมีปริมาณน้ำเพียงพอสำหรับการเพาะปลูกและประสบปัญหาภัยแล้งลดลง 2) การดำเนินนโยบายด้านการเกษตรที่ต่อเนื่องของภาครัฐ 3) สถานการณ์เศรษฐกิจไทยโดยรวมปี 2568 มีแนวโน้มขยายตัวได้ รวมทั้งมีมาตรการกระตุ้นเศรษฐกิจของภาครัฐที่ต่อเนื่อง ช่วยสนับสนุนให้มีการเดินทางท่องเที่ยวและการบริโภคสินค้ามากขึ้น ส่งผลให้ความต้องการสินค้าเกษตรและอาหารเพิ่มขึ้น อย่างไรก็ตาม แนวโน้มภาวะเศรษฐกิจการเกษตรปี 2568 ที่ยังมีปัจจัยเสี่ยงที่ไม่สามารถคาดการณ์หรือควบคุมได้ ได้แก่ 1) ปรากฏการณ์เอลนีโญ คาดว่า ทำให้เกิดภัยแล้งที่รุนแรง ส่งผลกระทบต่อพื้นที่และผลผลิตทางการเกษตร สภาพอากาศแปรปรวนร้อนจัด หนาวจัด ลมพายุที่รุนแรง ฝนทิ้งช่วงระยะการเจริญเติบโตของพืช 2) ราคาปัจจัยการผลิตที่ยังคงอยู่ในระดับสูง อาทิ ราคาปุ๋ย และราคาน้ำมันเชื้อเพลิง 3) ภาวะเงินเฟ้อที่ยังมีแนวโน้มอยู่ในระดับสูง ส่งผลต่อการผลิตและการค้าสินค้าเกษตร 4) ความผันผวนของอัตราแลกเปลี่ยน ที่ยังคงต้องติดตามสถานการณ์อย่างต่อเนื่อง หากค่าเงินบาท มีการแข็งค่าขึ้นมากกว่าประเทศคู่แข่ง จะส่งผลต่อความสามารถในการแข่งขันทางการค้าของสินค้าเกษตรไทย รายละเอียดแต่ละสาขาการผลิต มีดังนี้



5.1 สาขาพืช ในปี 2568 คาดว่า จะขยายตัวอยู่ในช่วงร้อยละ 1.8-2.8 เมื่อเทียบกับปีที่ผ่านมา เนื่องจาก ผลผลิต ที่เก็บเกี่ยว และออกสู่ตลาดมากกว่าในปีที่ผ่านมา ประกอบกับมีหลายปัจจัยที่มีผลในเชิงบวกต่อภาคเกษตร เช่น สภาพภูมิอากาศที่มีแนวโน้มจะตกอย่างสม่ำเสมอในช่วงฤดูฝน ราคาผลผลิตพืชโดยรวมในปี 2567 อยู่ในเกณฑ์ดี จูงใจให้เกษตรกรขยายการผลิตและดูแลเอาใจใส่ผลผลิตมากขึ้น นอกจากนี้ ในปี 2568 ภาครัฐมีนโยบายด้านการเกษตรที่ต่อเนื่อง ทั้งการบริหารจัดการทรัพยากรน้ำอย่างเหมาะสม เพื่อเตรียมการรองรับฤดูกาลเพาะปลูก การส่งเสริมการปลูกพืชมูลค่าสูง การยกระดับเกษตรแบบแปลงใหญ่ และพัฒนาเกษตรอินทรีย์ เป็นต้น รวมถึงการดำเนินงานผลิตทางการเกษตรอื่น ๆ มีประสิทธิภาพมากขึ้น สำหรับราคาผลผลิตพืชในปี 2568 ในภาพรวม คาดว่าอยู่ในเกณฑ์ดี เนื่องจากความต้องการของตลาดที่มีอย่างต่อเนื่อง การใช้เทคโนโลยีที่ทันสมัยในการเพาะปลูกช่วยเพิ่มประสิทธิภาพการผลิต และทำให้ผลผลิตมีคุณภาพสูงขึ้น รวมทั้งภาครัฐยังมีการสนับสนุนมาตรการรักษาเสถียรภาพราคาผลผลิตพืช เพื่อควบคุมราคาหรือช่วยเหลือเกษตรกรในช่วงที่ราคาผลผลิตตกต่ำ เป็นต้น

5.2 สาขาปศุสัตว์ ในปี 2568 คาดว่า จะขยายตัวอยู่ในช่วงร้อยละ 1.8 – 2.8 เมื่อเทียบกับปีที่ผ่านมา เนื่องจาก ปริมาณการผลิตสินค้าปศุสัตว์โดยรวมมีแนวโน้มเพิ่มขึ้น จากการสร้างคุณภาพมาตรฐานการเลี้ยงตั้งแต่ต้นน้ำถึงปลายน้ำ ให้มี มาตรฐานฟาร์มปลอดภัย (GFM) มาตรฐานฟาร์มเลี้ยงสัตว์ (GAP) การรับรองฟาร์มปลอดภัยใช้สารเร่งเนื้อแดงและมาตรฐานโรงฆ่าสัตว์และสินค้าปศุสัตว์ เพื่อสร้างความมั่นใจความปลอดภัยของผู้บริโภคทั้งในและต่างประเทศ รวมทั้งการใช้ประโยชน์การขนส่งทางรถไฟ ลาว - จีน เพื่อลดต้นทุนโลจิสติกส์ ทำให้สามารถขยายการส่งออกประเทศจีน ผ่าน สปป.ลาวได้เพิ่มขึ้น ประกอบกับประเทศเพื่อนบ้านยังมีโรคระบาดสัตว์เป็นระยะ เป็นโอกาสให้สินค้าเนื้อโคที่มีคุณภาพ และความปลอดภัยของไทยสามารถส่งออกได้มากขึ้น

5.3 สาขาประมง ในปี 2568 คาดว่า จะขยายตัวอยู่ในช่วงร้อยละ 2.1-3.1 เมื่อเทียบกับปีที่ผ่านมา เนื่องจาก กรมประมง ได้เข้ามาส่งเสริมโดยการนำพันธุ์ปลาน้ำจืดแจกเกษตรกรเลี้ยงปลากระชังเพิ่มมากขึ้นทุกปี และมีการทำการวิจัยและเฝ้าระวังให้กับเกษตรกร รวมทั้งส่งเสริมให้มีส่วนร่วมในการอนุรักษ์และฟื้นฟูทรัพยากรสัตว์น้ำให้สามารถใช้ประโยชน์ได้อย่างยั่งยืน สภาพภูมิอากาศเอื้ออำนวยปริมาณน้ำในแหล่งน้ำต่าง ๆ มีเพียงพอ รวมถึงการส่งเสริมจากภาครัฐในการยกระดับมาตรฐานฟาร์มเลี้ยงให้ได้มาตรฐาน GAP เพื่อส่งออก พัฒนาเทคนิคการเลี้ยงและการให้ความรู้เกี่ยวกับมาตรฐานการเพาะเลี้ยงสัตว์น้ำที่ดีแก่เกษตรกร ตลอดจนวางแผนการผลิตให้สอดคล้องกับความต้องการของตลาด อย่างไรก็ตาม เกษตรกรอาจยังเผชิญกับราคาปัจจัยการผลิตที่ปรับตัวสูงขึ้น เช่น ราคาอาหารสัตว์น้ำ และภาครัฐมีการสนับสนุนเกษตรกรมีแนวทางปรับเปลี่ยนใช้โปรตีนทางเลือก เพื่อแก้ไขปัญหาอาหารสัตว์น้ำที่ปรับตัวสูงขึ้น

5.4 สาขาบริการทางการเกษตร ในปี 2568 คาดว่า จะหดตัวอยู่ในช่วงร้อยละ (-0.6)-0.4 เมื่อเทียบกับปีที่ผ่านมา เนื่องจากเกษตรกรลดพื้นที่ในการเพาะปลูกข้าวนาปรัง และมันสำปะหลัง ทำให้การจ้างบริการทางการเกษตรในด้านการเตรียมดินและเก็บเกี่ยวลดลง

ตารางที่ 1 อัตราการขยายตัวของผลิตภัณฑ์มวลรวมภาคเกษตร จังหวัดบึงกาฬ

หน่วย: ร้อยละ

สาขา	ปี 2567	แนวโน้มปี 2568
ภาคเกษตร	6.4	5.9-6.9
พืช	2.3	1.8-2.8
ปศุสัตว์	2.4	1.9-2.9
ประมง	2.6	2.1-3.1
บริการทางการเกษตร	(-0.1)	(-0.6) – 0.4

ที่มา : สำนักงานเศรษฐกิจการเกษตรที่ 3

ตารางที่ 2 ผลผลิตสินค้าเกษตรที่สำคัญ (ปีปฏิทิน) จังหวัดบึงกาฬ

หน่วย : ตัน



สินค้า	ปี 2566	2567	อัตราการเปลี่ยนแปลง (ร้อยละ)
ข้าวเหนียวนาปี	117,310	121,152	3.17
ข้าวเจ้านาปี	27,152	25,226	-7.63
ข้าวนาปรัง	7,282	7,176	-1.48
ยางพารา	206,858	216,301	4.37
มันสำปะหลัง	22,107	21,787	-1.45
ปาล์มน้ำมัน	67,047	68,440	2.04
สุกร	27,698	27,106	7.42
ไก่พันธุ์พื้นเมือง	858,369	838,197	-2.41
ไข่ไก่	123,902	130,073	4.74
โคเนื้อ	7,190	7,463	3.66
เป็ดเนื้อ	75,245	77,958	3.48
เพาะเลี้ยงสัตว์น้ำจืด1/	4,119,000	4,009,140	0.23
จับสัตว์น้ำจืดธรรมชาติ1/	4,559,000	4,810,000	5.22

ที่มา : ศูนย์สารสนเทศการเกษตร สำนักงานเศรษฐกิจการเกษตร
 กองนโยบายและแผนพัฒนาการประมง, กรมประมง



สินค้า	ปี 2566	ปี 2567	อัตราการเปลี่ยนแปลง (ร้อยละ)
ข้าวเหนียวนาปี (บาท/ตัน)	12,943.92	12,626.45	-2.45
ข้าวเจ้านาปี (บาท/ตัน)	11,888.71	13,424.69	12.92
ข้าวนาปรัง (บาท/ตัน)	9,426.67	10,677.09	13.26
ยางพารา (บาท/ตัน)	47,936.70	67,160.00	40.10
หัวมันสำปะหลังสดคละ(บาท/ตัน)	2,967.50	3,240.00	9.18
ปาล์มน้ำมัน (บาท/ตัน)	5,590.00	5,460.00	-2.33
สุกรน้ำหนักต่ำกว่า 100 กก.	7,644.00	6,400.00	-16.27
ไก่พันธุ์พื้นเมือง	204.56	300.06	46.69
ไข่ไก่ (บาท/ร้อยฟอง)	358.33	389.52	8.70
โคเนื้อพันธุ์พื้นเมืองขนาดกลาง (บาท/ตัว)	27,875.00	28,125.00	0.90
เป็ดเนื้อ (บาท/ตัว)	211.38	212.68	0.62
เพาะเลี้ยงสัตว์น้ำจืด	79.13	79.43	0.38
จับสัตว์น้ำจืดธรรมชาติ	76.44	78.65	2.89

ที่มา : ศูนย์สารสนเทศการเกษตร สำนักงานเศรษฐกิจการเกษตร

จัดทำโดย
สำนักงานเศรษฐกิจการเกษตรที่ 3
หมู่ที่ 4 ถนนมิตรภาพ ตำบลโนนสูง อำเภอเมือง จังหวัดอุดรธานี 41330
โทรศัพท์ : 042-292-557 โทรสาร : 042-292-558