



รายงานภาวะเศรษฐกิจการเกษตร จังหวัดสกลนคร

ภาวะเศรษฐกิจการเกษตรปี 2567 และแนวโน้มปี 2568 จังหวัดสกลนคร

ROAE Outlook

ภาวะเศรษฐกิจการเกษตร

หน้า

1. ภาพรวมภาวะเศรษฐกิจจังหวัดสกลนคร	2
2. ปัจจัยที่เกี่ยวข้องกับการผลิตภาคเกษตร	2
2.1 สถานการณ์น้ำ	
2.2 สถานการณ์ภัยธรรมชาติ และโรคแมลงศัตรูพืชระบาด	
2.3 ราคาน้ำมัน	
3. เครื่องชี้ทางด้านเศรษฐกิจการเกษตร	4
4. ภาวะเศรษฐกิจการเกษตรปี 2566	6
สาขาพืช	
สาขาปศุสัตว์	
สาขาประมง	
สาขาบริการทางการเกษตร	
สาขาป่าไม้	
5. แนวโน้มเศรษฐกิจการเกษตรปี 2567	11
สาขาพืช	
สาขาปศุสัตว์	
สาขาประมง	
สาขาบริการทางการเกษตร	
สาขาป่าไม้	
ตารางที่ 1 อัตราการขยายตัวของผลิตภัณฑ์มวลรวมภาคเกษตร	13
ตารางที่ 2 ผลผลิตสินค้าเกษตรที่สำคัญ (ปีปฏิทิน)	13
ตารางที่ 3 ราคาที่เกษตรกรขายได้ของสินค้าเกษตรที่สำคัญ	14

ภาวะเศรษฐกิจการเกษตร ปี 2567 ขยายตัวร้อยละ 1.8 เมื่อเปรียบเทียบกับปีที่ผ่านมา โดยสาขาที่มีการขยายตัว ได้แก่ สาขาพืช ร้อยละ 1.5 สาขาปศุสัตว์ ร้อยละ 1.2 สาขาประมง ร้อยละ 1.4 สาขาที่หดตัว ได้แก่ สาขาบริการทางการเกษตร ร้อยละ (-1.9) และสาขาป่าไม้ ร้อยละ (-0.1) โดยมีปัจจัยสำคัญที่ส่งผลกระทบต่อภาคเกษตร ได้แก่ สภาพอากาศ ปริมาณน้ำเพียงพอต่อการเจริญเติบโตของพืช ประกอบกับต้นทุนทางการผลิตลดลง และความสามารถในการบำรุงดูแลรักษาของเกษตรกรเพิ่มขึ้น ส่งผลให้ดัชนีผลผลิตสินค้าเกษตร ปี 2567 เพิ่มขึ้นร้อยละ 2.7 เมื่อเทียบกับปีที่ผ่านมา โดยเฉพาะสาขาพืชที่มีปริมาณข้าวนาปี อ้อยโรงงาน และมันสำปะหลังลดลง ในขณะที่ดัชนีราคาสินค้าเกษตรลดลง ร้อยละ 0.8 และดัชนีรายได้ภาคเกษตรเพิ่มขึ้น ร้อยละ 1.9

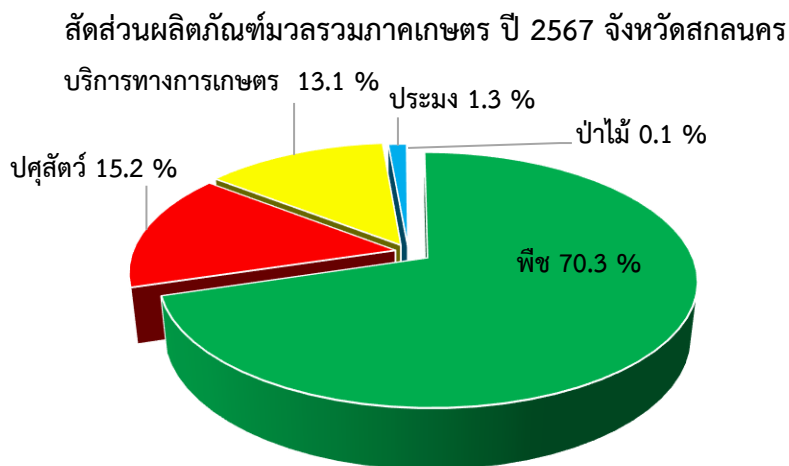
แนวโน้มเศรษฐกิจการเกษตรปี 2568 คาดว่า จะขยายตัวอยู่ในช่วงร้อยละ 1.0 - 2.0 เมื่อเทียบกับปีที่ผ่านมา โดยมีปัจจัยสำคัญที่คาดว่าจะส่งผลกระทบต่อภาคเกษตร ได้แก่ สภาพอากาศที่เอื้ออำนวยต่อการทำการเกษตร ทำให้คาดว่าจะมีปริมาณน้ำเพียงพอสำหรับการเพาะปลูก การดำเนินนโยบายด้านการเกษตรที่ต่อเนื่องของภาครัฐ และมาตรการกระตุ้นเศรษฐกิจของภาครัฐที่ต่อเนื่อง ช่วยสนับสนุนให้มีการเดินทางท่องเที่ยวและการบริโภคสินค้ามากขึ้น ส่งผลให้ความต้องการสินค้าเกษตรและอาหารเพิ่มขึ้น โดยสาขาพืช ขยายตัวอยู่ในช่วงร้อยละ 0.8 - 1.8 สาขาปศุสัตว์ ขยายตัวอยู่ในช่วงร้อยละ 0.5 - 1.5 สาขาประมง ขยายตัวอยู่ในช่วงร้อยละ 0.7 - 1.7 และสาขาบริการทางการเกษตร ขยายตัวอยู่ในช่วงร้อยละ 0.5 - 1.5 ส่วนสาขาป่าไม้ ขยายตัวอยู่ในช่วงร้อยละ 1.0 - 2.0



1. ภาพรวมภาวะเศรษฐกิจจังหวัด

ผลิตภัณฑ์มวลรวมจังหวัด ณ ราคาประจำปี ของจังหวัดสกลนคร ปี 2565 มีมูลค่า 70,457 ล้านบาท ประกอบด้วย ภาคเกษตรมูลค่า 18,749 ล้านบาท และนอกภาคเกษตรมูลค่า 51,708 ล้านบาท โดยสาขาเกษตรกรรม การป่าไม้ และการประมง เป็นสาขาการผลิตหลักในการขับเคลื่อนเศรษฐกิจของจังหวัด คิดเป็นสัดส่วน ร้อยละ 26.6 รองลงมาคือ สาขาการศึกษา มีสัดส่วน ร้อยละ 16.7 สาขาการขนส่งขายปลีกฯ มีสัดส่วน ร้อยละ 12.6 การผลิตสินค้าอุตสาหกรรม ร้อยละ 10.5 สาขาการเงินและการประกันภัย มีสัดส่วน ร้อยละ 8.6 และสาขาอื่น ๆ มีสัดส่วนรวมกัน ร้อยละ 25.0

โครงสร้างการผลิตทางการเกษตรที่สำคัญของจังหวัดสกลนคร ในปี 2567 ได้แก่ สาขาพืช ซึ่งมีสัดส่วนถึงร้อยละ 70.3 ของผลิตภัณฑ์ภาคเกษตร หรือ GPP ภาคเกษตร รองลงมา คือ สาขาปศุสัตว์ สาขาประมง สาขาบริการทางการเกษตร และสาขาป่าไม้ คิดเป็นร้อยละ 15.2 1.3 13.1 และ 0.1 ตามลำดับ

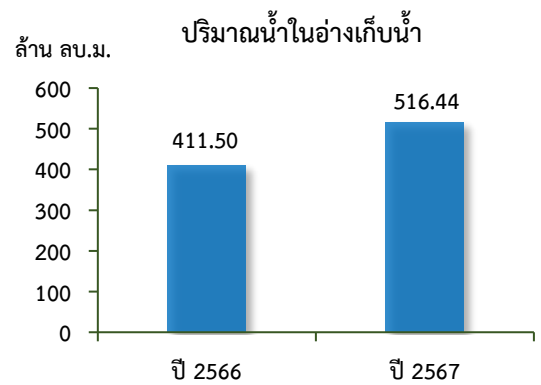


ที่มา: สำนักงานเศรษฐกิจการเกษตรที่ 3

2. ปัจจัยที่เกี่ยวข้องกับการผลิตภาคเกษตร

2.1 สถานการณ์น้ำ

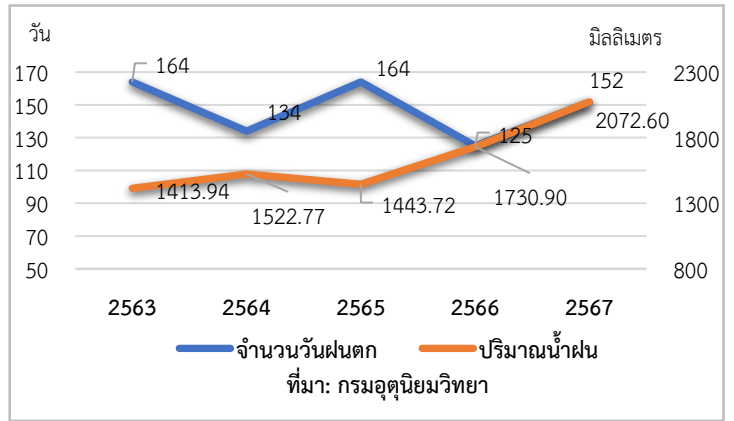
- ปริมาณน้ำในอ่างเก็บน้ำสำคัญของจังหวัดสกลนคร ปี 2567 ณ วันที่ 1 มกราคม 2567 มีปริมาณเท่ากับ 516.44 ล้านลูกบาศก์เมตร เพิ่มขึ้นจากปีที่ผ่านมา ซึ่งมีปริมาณ 411.50 ล้านลูกบาศก์เมตร หรือลดลง ร้อยละ 25.5



ที่มา: กรมชลประทาน



- จำนวนวันฝนตกในจังหวัดสกลนคร ปี 2567 มีวันฝนตกเฉลี่ย 152 วัน เพิ่มขึ้นจากปีที่ผ่านมา ซึ่งอยู่ที่ 125 วัน หรือลดลง ร้อยละ 21.28 ซึ่งมีปริมาณน้ำฝน 2,072.60 มิลลิเมตร เพิ่มขึ้น จากปีที่ผ่านมา ที่มีปริมาณน้ำฝน 1,730.90 มิลลิเมตร หรือเพิ่มขึ้น ร้อยละ 19.74



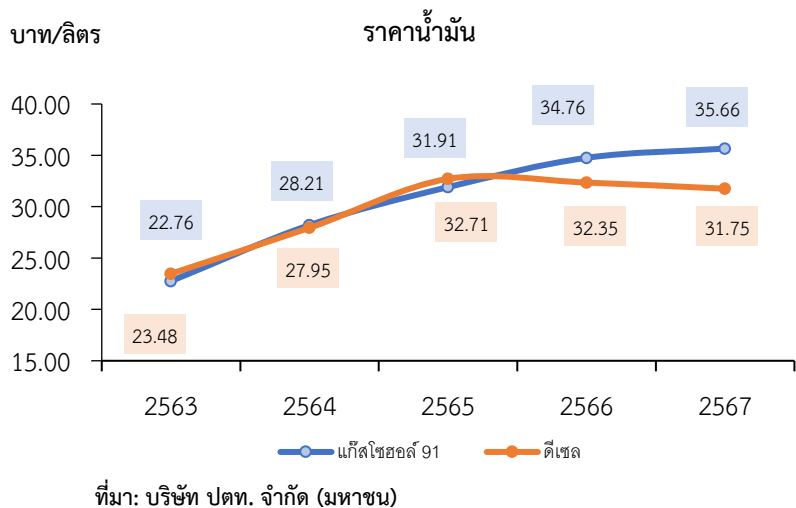
2.2 สถานการณ์ภัยธรรมชาติ และโรคแมลง ศัตรูพืชระบาด

- การเปลี่ยนแปลงของสภาพภูมิอากาศ (Climate Change) ก่อให้เกิดการเปลี่ยนแปลงของอุณหภูมิ ปริมาณน้ำฝน และความรุนแรงของการเกิดพายุ ส่งผลให้จังหวัดสกลนครประสบปัญหาภัยแล้งในช่วงต้นปี 2567 พายุฤดูร้อนพัดถล่มในช่วงเดือนเมษายน และเกิดน้ำท่วมฉับพลันในช่วงเดือนกันยายน ปี 2567 จากอิทธิพลของพายุไต้ฝุ่นยาก็และพายุซูริกส่งผลให้เกิดน้ำท่วมขังในพื้นที่ลุ่มต่ำ เกิดความเสียหายต่อพื้นที่ทางการเกษตรบางส่วน

- สถานการณ์การระบาดของโรคใบด่างมันสำปะหลัง และโรคใบขาวอ้อย รวมทั้งโรคลัมปี-สกินที่ระบาดในโคและกระบือ ไม่ส่งผลกระทบต่อผลผลิตในภาพรวม เนื่องจาก เกษตรกรมีการเฝ้าระวังควบคุมโรคระบาดสัตว์ ประกอบกับเจ้าหน้าที่ของหน่วยงานที่เกี่ยวข้องในระดับพื้นที่ให้ความช่วยเหลือดูแล ให้คำปรึกษาแนะนำดูแลสุขภาพสัตว์ลดความเสียหายจากโรคระบาด

2.3 ราคาน้ำมัน

ปี 2567 ราคาน้ำมันแก๊สโซฮอล์ 91 ของจังหวัดสกลนคร เฉลี่ยอยู่ที่ 35.66 บาทต่อลิตร เพิ่มขึ้นร้อยละ 2.6 จากปีที่ผ่านมา ซึ่งอยู่ที่ 34.76 บาทต่อลิตร ขณะที่ราคาน้ำมันดีเซล เฉลี่ยอยู่ที่ 31.75 บาทต่อลิตร ลดลงร้อยละ 1.9 จากปีที่ผ่านมา ซึ่งอยู่ที่ 32.35 บาทต่อลิตร ราคาแก๊สโซฮอล์ 91 เพิ่มขึ้น เนื่องจากต้นทุนการผลิตเอทานอลที่ใช้ผสมในแก๊สโซฮอล์ปรับตัวสูงขึ้น ในขณะที่ราคาน้ำมันดีเซล ลดลง เนื่องจากนโยบายควบคุมราคาน้ำมันดีเซลของรัฐบาล เพื่อลดผลกระทบต่อภาคขนส่งและการผลิต และปริมาณน้ำมันดีเซลออกสู่ตลาดโลกขึ้น แต่ความต้องการใช้ในตลาดโลกลดลง ส่งผลให้ราคามีแนวโน้มลดลง

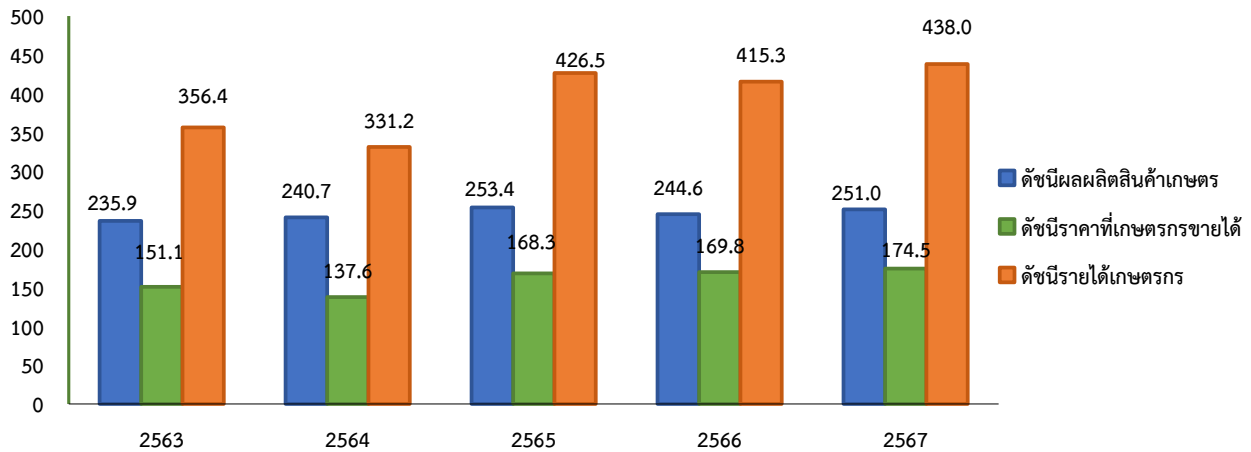




3. เครื่องชี้ทางด้านเศรษฐกิจการเกษตร จังหวัดสกลนคร

3.1 ดัชนีผลผลิตสินค้าเกษตร ในปี 2567 อยู่ที่ระดับ 251.0 เพิ่มขึ้นร้อยละ 2.6 จากปีที่ผ่านมา ซึ่งอยู่ที่ระดับ 244.6 ส่วนดัชนีราคาที่ใช้เกษตรกรขายได้ อยู่ที่ระดับ 174.5 เพิ่มขึ้นร้อยละ 0.8 จากปีที่ผ่านมา ซึ่งอยู่ที่ระดับ 169.8 ส่งผลให้ดัชนีรายได้เกษตรกรอยู่ที่ระดับ 438.0 เพิ่มขึ้นร้อยละ 5.5 จากปีที่ผ่านมา ซึ่งอยู่ที่ระดับ 415.3

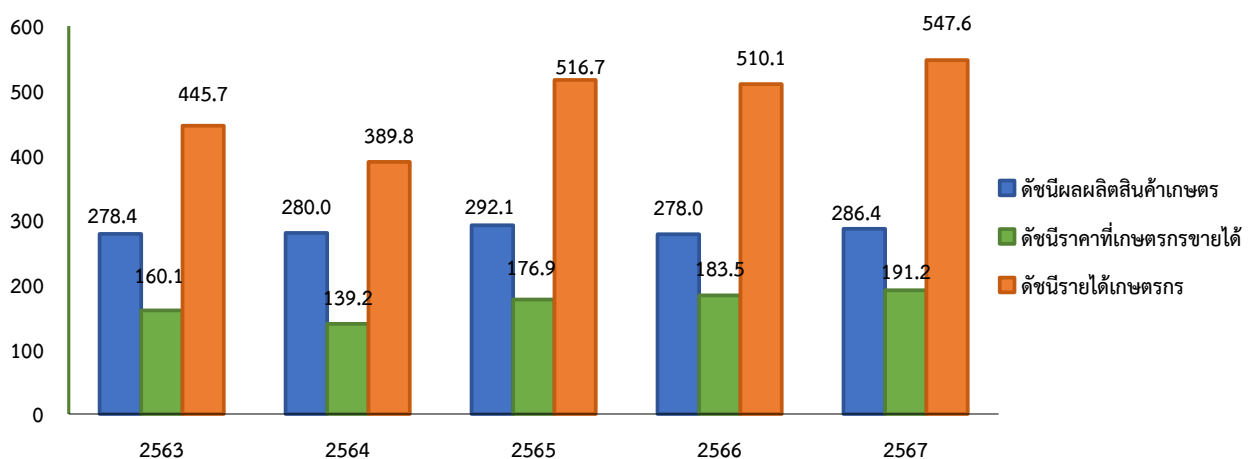
ดัชนีผลผลิตสินค้าเกษตร ดัชนีราคาที่ใช้เกษตรกรขายได้ และดัชนีรายได้เกษตรกร



ที่มา :สำนักงานเศรษฐกิจการเกษตรที่ 3

3.2 ดัชนีผลผลิตสาขาพืช ในปี 2567 อยู่ที่ระดับ 286.4 เพิ่มขึ้นร้อยละ 3.0 จากปีที่ผ่านมา ซึ่งอยู่ที่ระดับ 278.0 ส่วนดัชนีราคาสินค้าพืชที่เกษตรกรขายได้ อยู่ที่ระดับ 191.2 เพิ่มขึ้นร้อยละ 4.2 จากปีที่ผ่านมา ซึ่งอยู่ที่ระดับ 183.5 ส่งผลให้ดัชนีรายได้เกษตรกรสาขาพืช อยู่ที่ระดับ 547.6 เพิ่มขึ้นร้อยละ 7.4 จากปีที่ผ่านมา ซึ่งอยู่ที่ระดับ 510.1

ดัชนีผลผลิตสินค้าเกษตร ดัชนีราคาที่ใช้เกษตรกรขายได้ และดัชนีรายได้เกษตรกร สาขาพืช

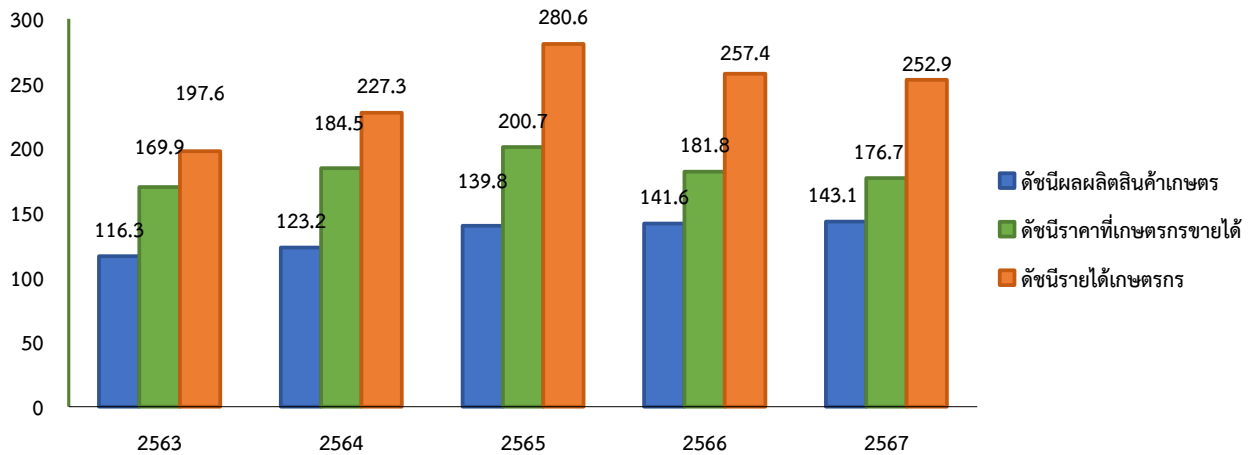


ที่มา :สำนักงานเศรษฐกิจการเกษตรที่ 3

3.3 ดัชนีผลผลิตสาขาปศุสัตว์ ในปี 2567 อยู่ที่ระดับ 143.1 เพิ่มขึ้นร้อยละ 1.1 จากปีที่ผ่านมา ซึ่งอยู่ที่ระดับ 141.6 ขณะที่ดัชนีราคาสินค้าปศุสัตว์ที่เกษตรกรขายได้ อยู่ที่ระดับ 176.7 ลดลงร้อยละ 2.8 จากปีที่ผ่านมา ซึ่งอยู่ที่ระดับ 181.8 ส่งผลให้ดัชนีรายได้เกษตรกรสาขาปศุสัตว์ อยู่ที่ระดับ 252.9 ลดลงร้อยละ 1.7 จากปีที่ผ่านมา ซึ่งอยู่ที่ระดับ 257.4



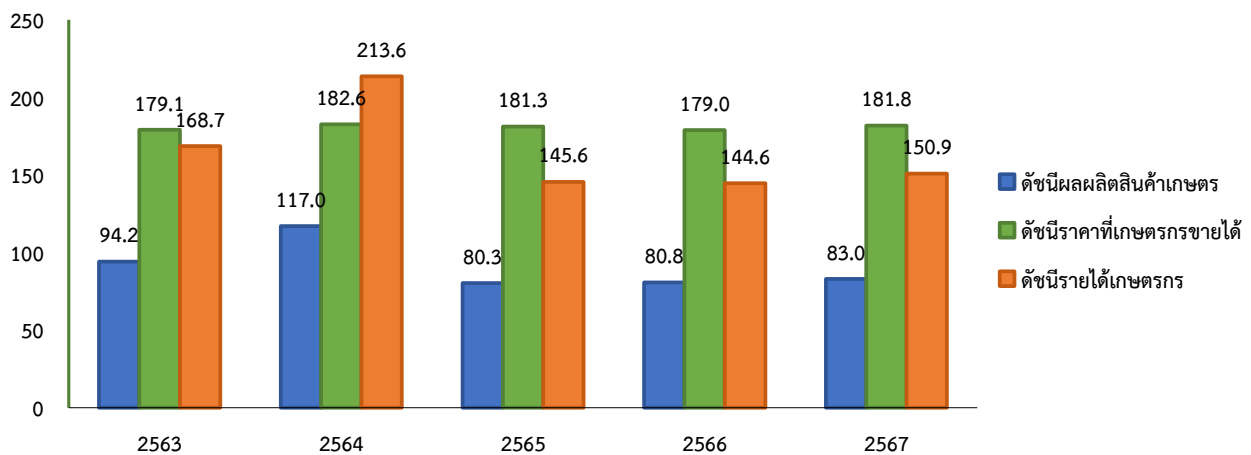
ดัชนีผลผลิตสินค้าเกษตร ดัชนีราคาที่เกษตรกรขายได้ และดัชนีรายได้เกษตรกร สาขาปศุสัตว์



ที่มา :สำนักงานเศรษฐกิจการเกษตรที่ 3

3.4 ดัชนีผลผลิตสาขาประมง ในปี 2567 อยู่ที่ระดับ 83 เพิ่มขึ้นร้อยละ 2.7 จากปีที่ผ่านมา ซึ่งอยู่ที่ระดับ 80.8 ส่วนดัชนีราคาสินค้าประมงที่เกษตรกรขายได้ อยู่ที่ระดับ 181.8 เพิ่มขึ้นร้อยละ 1.6 จากปีที่ผ่านมา ซึ่งอยู่ที่ระดับ 179 ส่งผลให้ดัชนีรายได้เกษตรกรสาขาประมง อยู่ที่ระดับ 150.9 เพิ่มขึ้นร้อยละ 4.4 จากปีที่ผ่านมา ซึ่งอยู่ที่ระดับ 144.6

ดัชนีผลผลิตสินค้าเกษตร ดัชนีราคาที่เกษตรกรขายได้ และดัชนีรายได้เกษตรกร สาขาประมง



ที่มา :สำนักงานเศรษฐกิจการเกษตรที่ 3

4. ภาวะเศรษฐกิจการเกษตร ปี 2567

ภาวะเศรษฐกิจการเกษตรของจังหวัดสกลนคร ปี 2567 ขยายตัวร้อยละ 1.8 เมื่อเทียบกับปีที่ผ่านมา เนื่องจาก พิจารณาจากปัจจัยต่าง ๆ ที่เกี่ยวข้องกับการผลิตภาคเกษตรจังหวัดสกลนคร กล่าวคือ สภาพอากาศ ปริมาณน้ำฝนในระยะที่กำลังเจริญเติบโต ของพืช ประกอบกับการระบาดของโรคใบด่างมันสำปะหลังลดลง และราคาปุ๋ยปรับตัวลดลง ส่งผลให้ความสามารถในการบำรุงรักษา ผลผลิตสินค้าเกษตรดีขึ้น อีกทั้งราคาสินค้าเกษตรหลายชนิดอยู่ในเกณฑ์ดี โดยสาขาขยายตัว ได้แก่ สาขาพืช สาขาปศุสัตว์ และสาขาประมง ส่วนที่หดตัว ได้แก่ สาขาบริการทางการเกษตร และสาขาป่าน้ำมัน รายละเอียดในแต่ละสาขา มีดังนี้



4.1 สาขาพืช ในปี 2567 ขยายตัวร้อยละ 1.5 เมื่อเทียบกับปีที่ผ่านมา โดยผลผลิตพืชที่เพิ่มขึ้น ได้แก่ ข้าวนาปี ข้าวนาปรัง มันสำปะหลัง อ้อยโรงงาน และยางพารา ส่วนผลผลิตที่ลดลง ได้แก่ มันสำปะหลัง

❖ **ข้าวเหนียวนาปี**

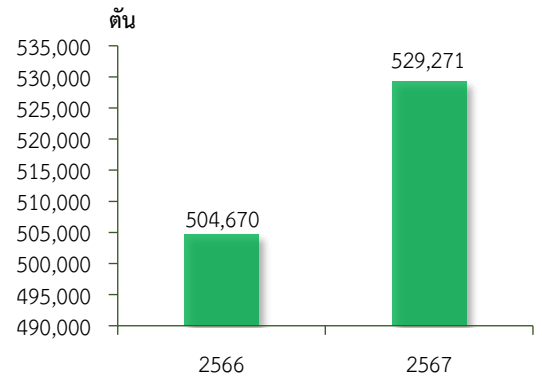
ภาวะการผลิต

ผลผลิตข้าวเหนียวนาปี ปี 2567 เท่ากับ 529,271 ตัน เพิ่มขึ้นจากปีที่ผ่านมา ซึ่งมีผลผลิต 504,670 ตัน หรือเพิ่มขึ้นร้อยละ 4.9 เนื่องจากปริมาณน้ำฝนเพิ่มขึ้น ส่งผลให้มีน้ำเพียงพอต่อการเจริญเติบโต ประกอบกับราคาอยู่ในเกณฑ์ดีส่งผลให้เกษตรกรเอาใจใส่ดูแลรักษาดี

ระดับราคา

ปี 2567 ราคาข้าวเปลือกเหนียวนาปีพันธุ์ กข 6 ที่เกษตรกรขายได้ ณ ความชื้น 14-15% เฉลี่ยตันละ 12,770.60 บาท เพิ่มขึ้นจากปีที่ผ่านมา ซึ่งมีราคาเฉลี่ยอยู่ที่ตันละ 12,095.47 บาท หรือเพิ่มขึ้นร้อยละ 5.6 เนื่องจากปริมาณการผลิตข้าวเหนียวนาปีออกสู่ตลาดลดลง ส่งผลให้ราคาปรับตัวเพิ่มขึ้น

ปริมาณผลผลิตข้าวเหนียวนาปี



ที่มา: ศูนย์สารสนเทศการเกษตร
สำนักงานเศรษฐกิจการเกษตร

❖ **ข้าวเจ้านาปี**

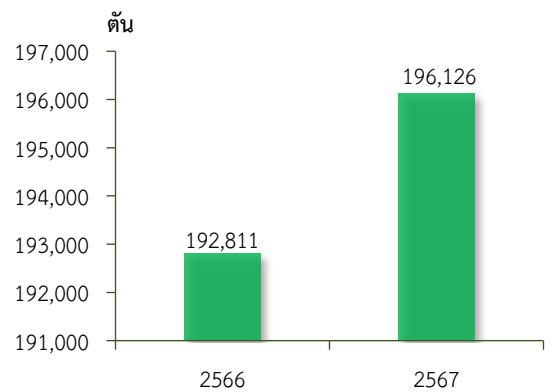
ภาวะการผลิต

ผลผลิตข้าวเจ้านาปี ปี 2567 เท่ากับ 196,126 ตัน เพิ่มขึ้นจากปีที่ผ่านมา ซึ่งมีผลผลิต 192,811 ตัน หรือเพิ่มขึ้นร้อยละ 1.7 ปริมาณน้ำฝนเพิ่มขึ้น ส่งผลให้มีน้ำเพียงพอต่อการเจริญเติบโต ประกอบกับราคาอยู่ในเกณฑ์ดีส่งผลให้เกษตรกรเอาใจใส่ดูแลรักษาดี

ระดับราคา

ปี 2567 ราคาข้าวเปลือกเจ้านาปีพันธุ์ขาวดอกมะลิ 105 ชนิด 100% ที่เกษตรกรขายได้เฉลี่ยตันละ 14,447.32 บาท เพิ่มขึ้นจากปีที่ผ่านมา ซึ่งมีราคาเฉลี่ยอยู่ที่ตันละ 13,298.77 บาท หรือเพิ่มขึ้นร้อยละ 8.6 เนื่องจากตลาดส่งออกมีความต้องการเพิ่มขึ้น ประกอบกับปริมาณการผลิตข้าวเจ้านาปีออกสู่ตลาดลดลง ส่งผลให้ราคาปรับตัวเพิ่มขึ้น

ปริมาณผลผลิตข้าวเจ้านาปี



ที่มา: ศูนย์สารสนเทศการเกษตร
สำนักงานเศรษฐกิจการเกษตร

❖ **ข้าวนาปรัง**

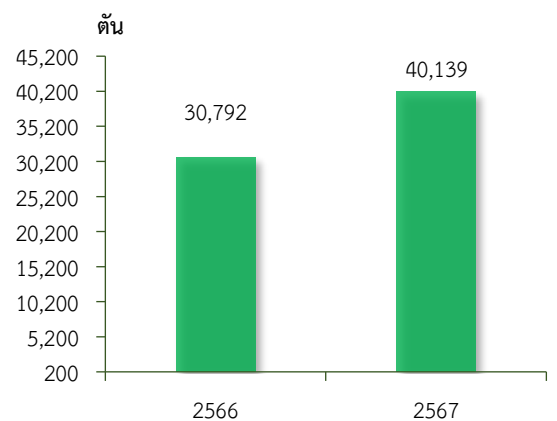
ภาวะการผลิต

ผลผลิตข้าวนาปรัง ปี 2567 เท่ากับ 40,139 ตัน เพิ่มขึ้นจากปีที่ผ่านมา ซึ่งมีผลผลิต 30,792 ตัน หรือเพิ่มขึ้นร้อยละ 30.4 เนื่องจาก ราคาข้าวเปลือกที่เกษตรกรขายได้ยังจูงใจให้เกษตรกรบางส่วนขยายเนื้อที่เพาะปลูกในพื้นที่ที่เคยปล่อยว่าง ประกอบกับการดูแลรักษาที่ดีของเกษตรกร ส่งผลให้ภาพรวมผลผลิตเพิ่มขึ้น

ระดับราคา

ปี 2567 ราคาข้าวเปลือกเหนียวนาปรังเมล็ดยาว ที่เกษตรกรขายได้ ณ ความชื้น 14-15% เฉลี่ยตันละ 8,735.00 บาท ลดลงจากปีที่ผ่านมา ซึ่งมีราคาเฉลี่ยอยู่ที่ตันละ 9,876.67 บาท หรือ ลดลงร้อยละ 11.6 ความต้องการบริโภค ประกอบกับความสามารถในการรับซื้อของผู้ประกอบการลดลง

ปริมาณผลผลิตข้าวนาปรัง



ที่มา: ศูนย์สารสนเทศการเกษตร
สำนักงานเศรษฐกิจการเกษตร



❖ ยางพารา

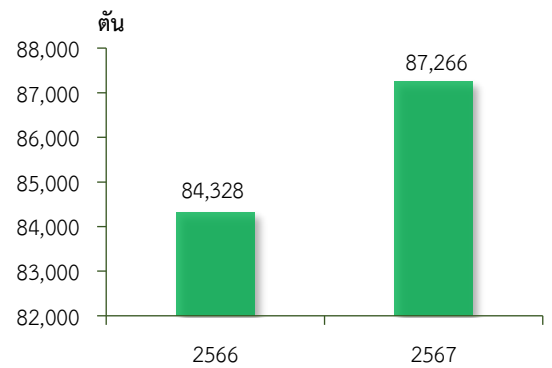
ภาวะการผลิต

ผลผลิตยางพาราแผ่นดิบชั้น 3 ปี 2567 เท่ากับ 87,266 ตัน เพิ่มขึ้นจากปีที่ผ่านมา ซึ่งมีผลผลิต 84,328 ตัน หรือเพิ่มขึ้นร้อยละ 3.5 เนื่องจาก เนื่องจาก ราคายางพาราที่เกษตรกรขายได้มีแนวโน้มสูงขึ้น เกษตรกรกรีดยางพาราเพิ่มขึ้นเมื่อเทียบกับปีที่แล้ว ทำให้ผลผลิตต่อเนื่องที่กรี๊ดได้เพิ่มขึ้นส่งผลให้ภาพรวมผลผลิตเพิ่มขึ้น

ระดับราคา

ปี 2567 ราคายางพาราแผ่นดิบชั้น 3 ที่เกษตรกร ขายได้เฉลี่ย กิโลกรัมละ 42.46 บาท เพิ่มขึ้นจากปีที่ผ่านมา ซึ่งมีราคาเฉลี่ยกิโลกรัมละ 38.13 บาท หรือเพิ่มขึ้นร้อยละ 11.4 เนื่องจาก ผู้ใช้ยางและอุตสาหกรรมที่เกี่ยวข้องยางพารามีความต้องการยางพารา เพื่อส่งมอบผู้ประกอบการ เพิ่มขึ้น ส่งผลให้ราคายางพาราเพิ่มขึ้น

ปริมาณผลผลิตยางพารา



ที่มา: ศูนย์สารสนเทศการเกษตร
สำนักงานเศรษฐกิจการเกษตร

❖ มันสำปะหลัง

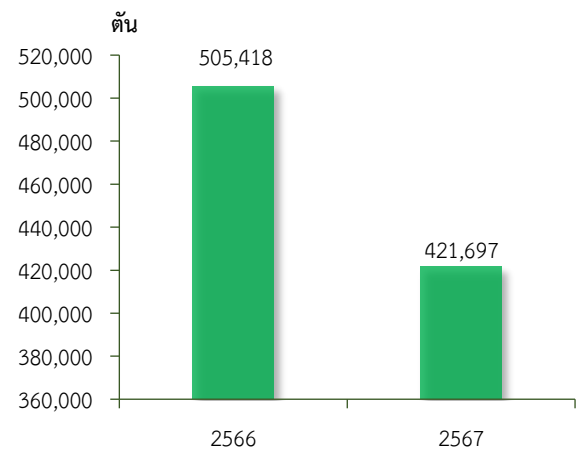
ภาวะการผลิต

ผลผลิตมันสำปะหลัง ปี 2567 เท่ากับ 421,697 ตัน ลดลงจากปีที่ผ่านมา ซึ่งมีผลผลิต 505,418 ตัน หรือลดลงร้อยละ 16.6 เนื่องจาก ผลกระทบของภัยแล้งในช่วงต้นปี 2567 ส่งผลให้ต้นมันสำปะหลังบางส่วนเจริญเติบโตไม่เต็มที่และหัวมันมีขนาดเล็ก ทำให้ผลผลิตต่อไร่ลดลง ประกอบกับท่อนพันธุ์มันสำปะหลังขาดแคลนและมีราคาสูง และในช่วงปลายปี 2567 เกิดฝนตกหนักอย่างต่อเนื่องในหลายพื้นที่ ทำให้พื้นที่เพาะปลูกบางส่วนได้รับผลกระทบจากอุทกภัยและน้ำท่วมขัง ทำให้เนื้อที่เก็บเกี่ยวลดลง ส่งผลให้ภาพรวมผลผลิตลดลง

ระดับราคา

ปี 2567 ราคาหัวมันสำปะหลังสดคละที่เกษตรกรขายได้ เฉลี่ยกิโลกรัมละ 2.47 บาท ลดลงจากปีที่ผ่านมา ซึ่งมีราคาเฉลี่ยกิโลกรัมละ 2.81 บาท หรือลดลงร้อยละ 12.1 เนื่องจาก ราคาข้าวโพดเลี้ยงสัตว์ ซึ่งเป็นสินค้าทดแทนมันสำปะหลังปรับตัวลดลง ทำให้ผู้ประกอบการลดสัดส่วนการใช้มันสำปะหลังและหันไปใช้ข้าวโพดเลี้ยงสัตว์มากขึ้น การลดของอุปสงค์ (Demand) ในตลาดมันสำปะหลังดังกล่าว ส่งผลให้ระดับราคามันสำปะหลังปรับตัวลดลงตามกลไกของตลาด

ปริมาณผลผลิตมันสำปะหลัง



ที่มา: ศูนย์สารสนเทศการเกษตร
สำนักงานเศรษฐกิจการเกษตร



❖ อ้อยโรงงาน

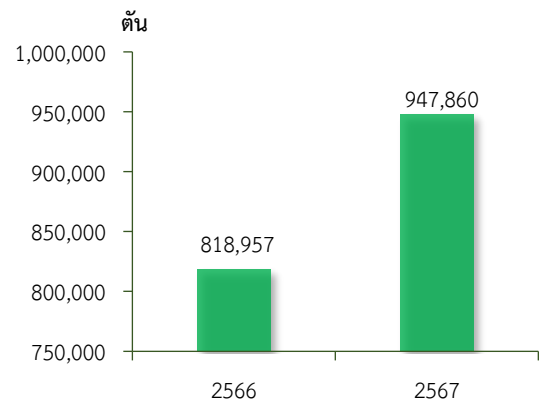
ภาวะการผลิต

ผลผลิตอ้อยโรงงาน ปี 2567 เท่ากับ 947,860 ตัน ลดลงจากปีที่ผ่านมา ซึ่งมีผลผลิต 818,957 ตัน หรือลดลงร้อยละ 15.7 เนื่องจาก ต้นทุนการผลิตที่เพิ่มขึ้นจากราคาปัจจัยการผลิตที่สูงขึ้น เกษตรกรบางส่วนขาดแรงจูงใจในการบำรุงรักษา จึงปรับลดปริมาณการใช้ปุ๋ยเคมีลง ประกอบกับบางพื้นที่ประสบปัญหาภัยแล้งและฝนทิ้งช่วง ทำให้ปริมาณน้ำไม่เพียงพอต่อการเจริญเติบโตของต้นอ้อย ทำให้ผลผลิตภาพรวมลดลง

ระดับราคา

ปี 2567 ราคาอ้อยโรงงานที่เกษตรกรขายได้ เฉลี่ยตันละ 1,112.50 บาท เพิ่มขึ้นจากปีที่ผ่านมา ซึ่งมีราคาเฉลี่ยอยู่ที่ตันละ 1,049.56 บาท หรือเพิ่มขึ้นร้อยละ 6.0 เนื่องจาก ตลาดยังมีความต้องการเพิ่มขึ้นอย่างต่อเนื่อง ประกอบกับราคาน้ำตาลในตลาดโลกปรับตัวสูงขึ้น ส่งผลให้ราคาอ้อยโรงงานที่เกษตรกรขายได้ปรับตัวเพิ่มขึ้น

ปริมาณผลผลิตอ้อยโรงงาน



ที่มา: ศูนย์สารสนเทศการเกษตร
สำนักงานเศรษฐกิจการเกษตร

4.2 สาขาปศุสัตว์ ปี 2567 ขยายตัวร้อยละ 1.2 เมื่อเทียบกับปีที่ผ่านมา โดยผลผลิตปศุสัตว์ที่ลดลง ได้แก่ สุกร โคเนื้อ และกระบือ ไก่ไข่ ส่วนผลผลิตปศุสัตว์ที่ลดลง ได้แก่ ไก่เนื้อ ไก่ไข่ ไก่พันธุ์พื้นเมือง

❖ สุกร

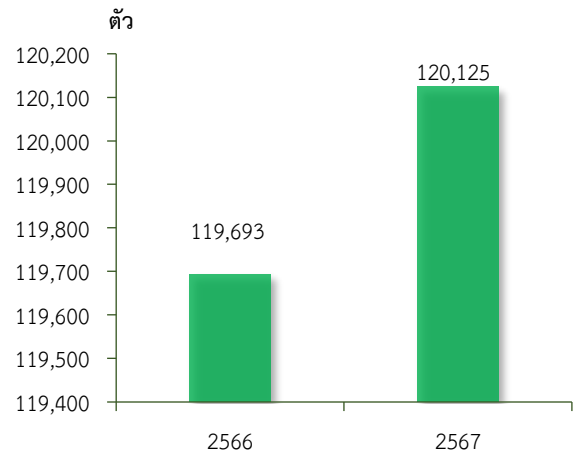
ภาวะการผลิต

ผลผลิตสุกร ปี 2567 เท่ากับ 120,125 ตัว ลดลงจากปีที่ผ่านมา ซึ่งมีผลผลิต 119,693 ตัว หรือเพิ่มขึ้นร้อยละ 0.4 เนื่องจาก ฟาร์มสุกรมีมาตรฐานการผลิตที่ดี และควบคุมดูแลได้มาตรฐานฟาร์มปลอดโรค

ระดับราคา

ปี 2567 ราคาสุกรน้ำหนักต่ำกว่า 100 กิโลกรัม ที่เกษตรกรขายได้ เฉลี่ยอยู่ที่กิโลกรัมละ 73.35 บาท ลดลงจากปีที่ผ่านมา ซึ่งมีราคาเฉลี่ย กิโลกรัมละ 74.53 บาท หรือลดลงร้อยละ 1.6 เนื่องจาก ปริมาณผลผลิตสุกรที่ออกสู่ตลาดเพิ่มขึ้น ส่งผลให้ราคาสุกรลดลง

ปริมาณผลผลิตสุกร



ที่มา: ศูนย์สารสนเทศการเกษตร
สำนักงานเศรษฐกิจการเกษตร



❖ **โคเนื้อ**

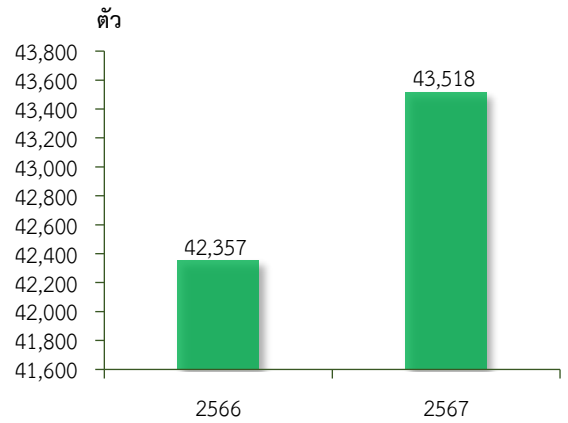
ภาวะการผลิต

ผลผลิตโคเนื้อ ปี 2567 เท่ากับ 43,518 ตัว เพิ่มขึ้นจากปีที่ผ่านมา ซึ่งมีผลผลิต 42,357 ตัว หรือเพิ่มขึ้นร้อยละ 2.7 เนื่องจากเกษตรกรสามารถควบคุมโรคระบาดได้ ประกอบกับนโยบายของรัฐบาลในปีที่ผ่านมา มีการส่งเสริมให้เกษตรกรเลี้ยงโคเนื้อ เช่น โครงการฟาร์มโคเนื้อสร้างอาชีพ โครงการพัฒนาศักยภาพการผลิตและการตลาดโคเนื้อรองรับ FTA และ โครงการ Sandbox ปศุสัตว์ เป็นต้น ส่งผลให้เกษตรกรเลี้ยงโคเนื้อเพิ่มขึ้น

ระดับราคา

ปี 2567 ราคาโคเนื้อพันธุ์พื้นเมืองที่เกษตรกรขายได้ ขนาดกลาง เฉลี่ยอยู่ที่ตัวละ 31,750.65 บาท ลดลงจากปีที่ผ่านมา ซึ่งมีราคาเฉลี่ยตัวละ 32,901.25 บาท หรือลดลงร้อยละ 3.5 เนื่องจากเกษตรกรขยายการเลี้ยงมากขึ้น ประกอบกับราคาวัตถุดิบอาหารสัตว์ปรับตัวลดลง และผลผลิตพืชอาหารสัตว์มีมากขึ้น ทำให้ราคาโคเนื้อปรับตัวลดลง

ปริมาณผลผลิตโคเนื้อ



ที่มา: ศูนย์สารสนเทศการเกษตร สำนักงานเศรษฐกิจการเกษตร

❖ **กระบือ**

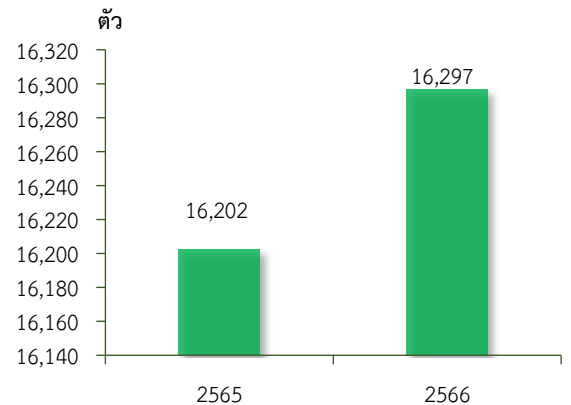
ภาวะการผลิต

ผลผลิตกระบือ ปี 2567 เท่ากับ 16,297 ตัว เพิ่มขึ้นจากปีที่ผ่านมา ซึ่งมีผลผลิต 16,202 ตัว หรือเพิ่มขึ้นร้อยละ 0.6 เนื่องจากกระทรวงเกษตรและสหกรณ์มีนโยบายในการจัดทำแปลงการเกษตรขนาดใหญ่โดยส่งเสริมให้เกษตรกรรายย่อยมีการรวมกลุ่มกันเลี้ยงกระบือ เพื่อเพิ่มขีดความสามารถในการบริหารจัดการสินค้าปศุสัตว์ให้มีคุณภาพอย่างครบวงจร

ระดับราคา

ปี 2567 ราคากระบือ ที่เกษตรกรขายได้เฉลี่ยอยู่ที่ตัวละ 35,870.58 บาท ลดลงจากช่วงเดียวกันของปีที่ผ่านมา ซึ่งมีราคาเฉลี่ยตัวละ 40,106.75 บาท หรือลดลงร้อยละ 10.6 เนื่องจาก ปริมาณออกสู่ตลาดอย่างต่อเนื่อง ส่งผลให้ราคากระบือปรับตัวลดลง

ปริมาณผลผลิตกระบือ



ที่มา: ศูนย์สารสนเทศการเกษตร สำนักงานเศรษฐกิจการเกษตร

❖ **ไถ่เนื้อ**

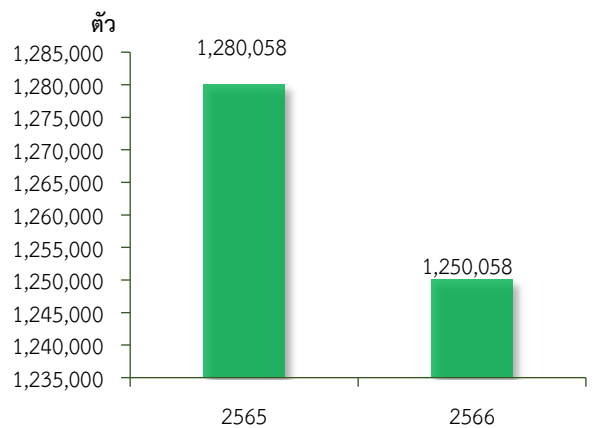
ภาวะการผลิต

ผลผลิตไถ่เนื้อ ปี 2567 เท่ากับ 1,250,058 ตัว ลดลงจากปีที่ผ่านมา ซึ่งมีผลผลิต 1,280,058 ตัว หรือเพิ่มขึ้นร้อยละ 2.3 เนื่องจาก สภาพอากาศร้อนจัดในช่วงต้นปี ส่งผลต่อการเจริญเติบโตของไถ่เนื้อส่งผลให้ปริมาณการผลิตไถ่เนื้อลดลง

ระดับราคา

ปี 2567 ราคาไถ่เนื้อ ที่เกษตรกรขายได้เฉลี่ยอยู่ที่กิโลกรัมละ 72.17 บาท เพิ่มขึ้นจากปีที่ผ่านมา ซึ่งมีราคาเฉลี่ย กิโลกรัมละ 62.30 บาท หรือเพิ่มขึ้นร้อยละ 15.8 เนื่องจาก ตลาดมีความต้องการเนื้อไถ่ลดลง กำลังซื้อของผู้บริโภคโดยเฉพาะพื้นที่จังหวัด มีความต้องการเพิ่มขึ้น

ปริมาณผลผลิตไถ่เนื้อ



ที่มา: ศูนย์สารสนเทศการเกษตร สำนักงานเศรษฐกิจการเกษตร



❖ ไม้พืชรพืชรเมือง

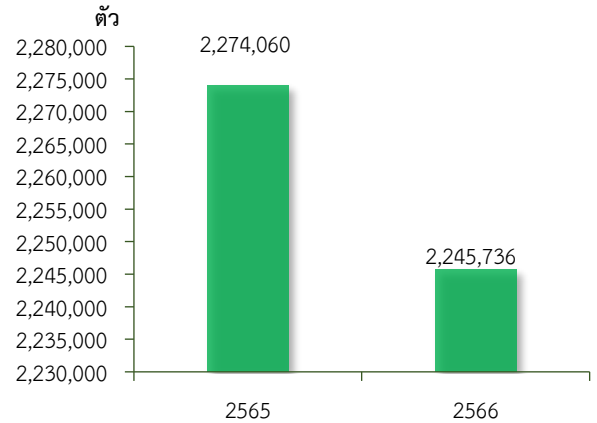
ภาวะการผลิต

ผลผลิตไม้พืชรพืชรเมือง ปี 2567 เท่ากับ 2,245,736 ตัว เพิ่มขึ้นจากปีที่ผ่านมา ซึ่งมีผลผลิต 2,274,060 ตัว หรือเพิ่มขึ้นร้อยละ 2.6 เนื่องจาก เนื้อไม้ยังมีราคาถูกเมื่อเทียบกับเนื้อสัตว์ประเภทอื่น ๆ ทำให้เกษตรกรขยายการผลิตเพื่อรองรับความต้องการบริโภคที่เพิ่มขึ้น ส่งผลให้ปริมาณในภาพรวมเพิ่มขึ้น

ระดับราคา

ปี 2567 ราคาไม้พืชรพืชรเมือง ที่เกษตรกรขายได้เฉลี่ยอยู่ที่ กิโลกรัมละ 176.48 บาท ลดลงจากปีที่ผ่านมา ซึ่งมีราคาเฉลี่ยกิโลกรัมละ 176.73 บาท หรือลดลงร้อยละ 0.1 เนื่องจาก ตลาดมีความต้องการลดลง

ปริมาณผลผลิตไม้พืชรพืชรเมือง



ที่มา: ศูนย์สารสนเทศการเกษตร
สำนักงานเศรษฐกิจการเกษตร

❖ ไม้ไผ่

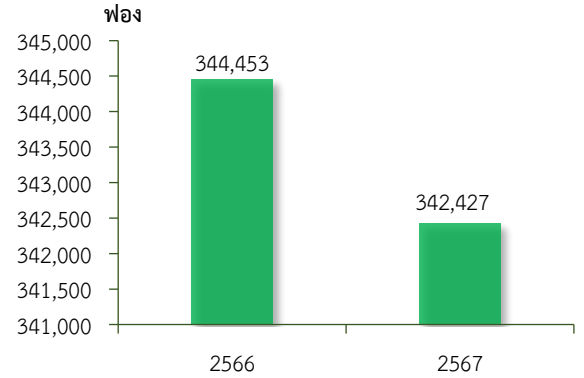
ภาวะการผลิต

ผลผลิตไม้ไผ่ ปี 2567 เท่ากับ 342,427 ฟอง ลดลงจากปีที่ผ่านมา ซึ่งมีผลผลิต 344,453 ฟอง หรือลดลงร้อยละ 0.6 เนื่องจาก จำนวนไม้ไผ่ขึ้นกรงลดลง ประกอบกับต้นทุนอาหารปรับตัวเพิ่มขึ้น ส่งผลให้ปริมาณผลผลิตไม้ไผ่ลดลง

ระดับราคา

ปี 2567 ราคาไม้ไผ่ที่เกษตรกรขายได้ เฉลี่ยอยู่ที่ฟองละ 4.21 บาท เพิ่มขึ้นจากปีที่ผ่านมา ซึ่งมีราคาเฉลี่ยอยู่ที่ฟองละ 3.61 บาท หรือเพิ่มขึ้นร้อยละ 16.6 เนื่องจาก มีความต้องการบริโภคอย่างต่อเนื่อง เพราะ ไม้ไผ่เป็นแหล่งโปรตีนที่สำคัญ ประกอบกับปริมาณการผลิตไม้ไผ่ลดลง ส่งผลให้ราคาปรับตัวเพิ่มขึ้น

ปริมาณผลผลิตไม้ไผ่



ที่มา: ศูนย์สารสนเทศการเกษตร
สำนักงานเศรษฐกิจการเกษตร

4.3 สาขาประมง ปี 2567 ขยายตัวร้อยละ 1.4 เมื่อเทียบกับปีที่ผ่านมา เนื่องจาก การเพาะเลี้ยงสัตว์น้ำจืดเกษตรกรมีการอนุบาลลูกปลา ให้ได้ขนาดและแข็งแรงก่อนปล่อยลงบ่อเพื่อเพิ่มอัตราการรอด และจับสัตว์น้ำจืดธรรมชาติได้เพิ่มขึ้นจากปีที่ผ่านมา



4.4 สาขาบริการทางการเกษตร ปี 2567 หดตัวร้อยละ 2.5 เมื่อเทียบกับปีที่ผ่านมา เนื่องจาก เนื้อที่เพาะปลูกและเนื้อที่เก็บเกี่ยวข้าววนาปีลดลง ทำให้การจ้างบริการเตรียมดิน ไถพรวนดิน และเก็บเกี่ยวผลผลิตลดลง ประกอบกับปริมาณผลผลิตพืชเศรษฐกิจสำคัญปรับตัวลดลง เช่น มันสำปะหลัง และอ้อยโรงงาน ส่งผลให้การจ้างบริการเก็บเกี่ยวผลผลิตลดลง



4.5 สาขาป่าไม้ ปี 2567 หดตัวร้อยละ 0.1 เมื่อเทียบกับปีที่ผ่านมา เนื่องจาก อายุไม้ ยูคาลิปตัสไม่ถึงรอบตัดฟัน และไม้ยางพาราตัดโค่นลดลง ประกอบกับไม้ทำฟืนลดลง ส่งผลให้ผลผลิตภาพรวมในสาขาป่าไม้ปรับตัวลดลง



5. แนวโน้มเศรษฐกิจการเกษตร ปี 2568

ภาวะเศรษฐกิจการเกษตรจังหวัดสกลนคร ในปี 2568 คาดว่า จะมีการขยายตัวอยู่ในช่วงร้อยละ 1.0 - 2.0 เมื่อเทียบกับปีที่ผ่านมา โดยสาขาพืช ขยายตัวอยู่ในช่วงร้อยละ 0.8 - 1.8 สาขาปศุสัตว์ ขยายตัวอยู่ในช่วงร้อยละ 0.5 - 1.5 สาขาประมง ขยายตัวอยู่ในช่วงร้อยละ 0.7 - 1.7 สาขาบริการทางการเกษตร ขยายตัวอยู่ในช่วงร้อยละ 0.5 - 1.5 และสาขาป่าไม้ ขยายตัวอยู่ในช่วงร้อยละ (-0.4) - 0.6 โดยมีปัจจัยสนับสนุน คือ 1) สภาพอากาศที่เอื้ออำนวยต่อการทำการเกษตรและปริมาณฝนที่มีมากขึ้น ทำให้คาดว่า จะมีปริมาณน้ำเพียงพอสำหรับการเพาะปลูกและการเจริญเติบโตของพืช 2) การส่งออกสินค้าเกษตรและราคาสินค้าปรับตัวเพิ่มขึ้น เช่น ข้าว น้ำตาล ปาล์มน้ำมัน เนื้อไก่ เป็นต้น 3) สถานการณ์เศรษฐกิจไทยโดยรวมปี 2568 มีแนวโน้มขยายตัวได้ เพื่อรองรับความมั่นคงทางอาหาร รวมทั้งมีมาตรการกระตุ้นเศรษฐกิจของภาครัฐที่ต่อเนื่อง ช่วยสนับสนุนให้มีการเดินทางท่องเที่ยวและการบริโภคสินค้ามากขึ้น ส่งผลให้ความต้องการสินค้าเกษตรและอาหารเพิ่มขึ้น และปัจจัยเสี่ยง คือ 1) ความแปรปรวนของสภาพอากาศ และภัยธรรมชาติ ซึ่งอาจทำให้พื้นที่การเกษตรได้รับความเสียหาย และส่งผลกระทบต่อปริมาณและคุณภาพผลผลิตทางการเกษตร 2) ราคาปัจจัยการผลิตหลายชนิดที่ยังคงอยู่ในระดับสูง ทั้งราคาน้ำมันเชื้อเพลิง ปุ๋ยเคมี สารเคมีกำจัดโรคและแมลง และวัตถุดิบอาหารสัตว์ รวมทั้งจากสงครามรัสเซียและยูเครนที่ยังยืดเยื้อ ส่งผลให้ราคาน้ำมันในประเทศ และราคาปัจจัยการผลิตมีแนวโน้มปรับตัวสูงขึ้น 3) เศรษฐกิจโลกชะลอตัว โดยเฉพาะประเทศคู่ค้าสำคัญ ได้แก่ จีน สหรัฐอเมริกา ประเทศในกลุ่มยูโรโซน ที่ส่งผลกระทบต่อความต้องการสินค้าเกษตรของไทย 4) สงครามการค้าระหว่างสหรัฐอเมริกาและจีน ที่อาจส่งผลกระทบต่ออุปทานโลกและการค้าระหว่างประเทศ รวมทั้งการส่งออกสินค้าเกษตรของไทย 5) ความผันผวนของอัตราแลกเปลี่ยน ที่ยังคงต้องติดตามสถานการณ์อย่างต่อเนื่อง หากค่าเงินบาท มีการแข็งค่าขึ้นมากกว่าประเทศคู่แข่ง จะส่งผลกระทบต่อความสามารถในการแข่งขันทางการค้าของสินค้าเกษตรไทย ซึ่งแนวโน้มภาวะเศรษฐกิจการเกษตรปี 2568 โดยสาขาพืช สาขาปศุสัตว์ สาขาประมง สาขาบริการทางการเกษตร และสาขาป่าไม้ มีการขยายตัว รายละเอียดแต่ละสาขาการผลิต มีดังนี้

5.1 สาขาพืช ในปี 2568 คาดว่า จะขยายตัวอยู่ในช่วงร้อยละ 0.8 - 1.8 เมื่อเทียบกับปีที่ผ่านมา เนื่องจาก จากสภาพอากาศเอื้ออำนวย ทำให้มีปริมาณน้ำเพียงพอในการเพาะปลูกและพืชเจริญเติบโตได้ดี ราคาส่งผลผลิตพืชโดยรวมในปี 2568 อยู่ในเกณฑ์ดี จึงใจให้เกษตรกรขยายการผลิต และดูแลเอาใจใส่ผลผลิตมากขึ้น นอกจากนี้ ในปี 2568 ภาครัฐมีนโยบายด้านการเกษตร โดยการดำเนินงานของกระทรวงเกษตรและสหกรณ์เพื่อช่วยเหลือเกษตรกรในระยะเร่งด่วน เช่น การบรรเทาความเดือดร้อนให้กับเกษตรกรจากสถานการณ์ภัยพิบัติทางธรรมชาติ การลดต้นทุนการผลิต เป็นต้น และการดำเนินการขับเคลื่อนการพัฒนาภาคเกษตรอย่างต่อเนื่อง ได้แก่ 1) การสร้างภูมิคุ้มกันและความยั่งยืนกับเกษตรกร 2) การยกระดับสินค้าเกษตรสู่การเพิ่มรายได้ 3) การบริหารจัดการน้ำอย่างมีประสิทธิภาพ 4) การส่งเสริมการผลิต การแปรรูป และการตลาดที่เป็นมิตรกับสิ่งแวดล้อม ลดการปล่อยก๊าซเรือนกระจก 5) การส่งเสริมเกษตรกร สถาบันเกษตรกรเป็นผู้ให้บริการทางการเกษตรแบบครบวงจร 6) การยกระดับสินค้าเกษตรให้มีคุณภาพ ปลอดภัย และต่อยอดสู่เกษตรมูลค่าสูง 7) การพัฒนาระบบการประกันภัยภาคการเกษตร 8) การส่งเสริมการรวมกลุ่มและเชื่อมโยงเครือข่ายการผลิตและการตลาด และ 9) การส่งเสริม Soft Power จากภาคเกษตร

5.2 สาขาปศุสัตว์ ในปี 2568 คาดว่า จะขยายตัวอยู่ในช่วงร้อยละ 0.5 - 1.5 เมื่อเทียบกับปีที่ผ่านมา เนื่องจาก ปริมาณการผลิตสินค้าปศุสัตว์โดยรวมมีแนวโน้มเพิ่มขึ้น เนื่องจาก เกษตรกรมีการขยายการผลิตเพื่อรองรับความต้องการบริโภคของตลาดในประเทศและต่างประเทศที่เพิ่มขึ้น โดยเกษตรกรให้ความสำคัญกับการพัฒนาระบบการเลี้ยง มีการดูแลเอาใจใส่ บริหารจัดการฟาร์มที่ได้มาตรฐาน และมีประสิทธิภาพมากขึ้น ประกอบกับภาครัฐมีการควบคุมเฝ้าระวังโรคระบาดอย่างต่อเนื่อง

5.3 สาขาประมง ในปี 2568 คาดว่า จะขยายตัวอยู่ในช่วงร้อยละ 0.7 - 1.7 เมื่อเทียบกับปีที่ผ่านมา โดยคาดว่า ปริมาณน้ำฝนเพียงพอและสภาพอากาศที่เอื้ออำนวย ส่งผลให้ผลผลิตเพาะเลี้ยงสัตว์น้ำจืด และจับสัตว์น้ำจืดธรรมชาติเพิ่มขึ้น รวมทั้งตลาดมีแนวโน้มความต้องการเพิ่มขึ้น

5.4 สาขาบริการทางการเกษตร ในปี 2568 คาดว่า จะขยายตัวอยู่ในช่วงร้อยละ 0.5 - 1.5 เมื่อเทียบกับปีที่ผ่านมา เนื่องจาก พื้นที่เพาะปลูกและพื้นที่เก็บเกี่ยวมีแนวโน้มเพิ่มขึ้น อาทิ ข้าว ข้าวโพดเลี้ยงสัตว์ มันสำปะหลัง และอ้อยโรงงาน ส่งผลให้มีการจ้างบริการการเตรียมดินและเก็บเกี่ยวเพิ่มขึ้น

5.5 สาขาป่าไม้ ในปี 2568 คาดว่า จะขยายตัวอยู่ในช่วงร้อยละ (-0.4) - 0.6 เมื่อเทียบกับปีที่ผ่านมา เนื่องจาก มีการตัดไม้เพื่อแปรรูปเพิ่มขึ้น จากอายุไม้ถึงรอบตัดฟัน ส่งผลให้การผลิตไม้เพิ่มขึ้น



ตารางที่ 1 อัตราการขยายตัวของผลิตภัณฑ์มวลรวมภาคเกษตร จังหวัดสกลนคร

หน่วย: ร้อยละ

สาขา	ปี 2567	แนวโน้มปี 2568
ภาคเกษตร	1.8	1.0 - 2.0
พืช	1.5	0.8 - 1.8
ปศุสัตว์	1.2	0.5 - 1.5
ประมง	1.4	0.7 - 1.7
บริการทางการเกษตร	1.7	0.5 - 1.5
ป่าไม้	(-0.1)	1.0 - 2.0

ที่มา : สำนักงานเศรษฐกิจการเกษตรที่ 3

ตารางที่ 2 ผลผลิตสินค้าเกษตรที่สำคัญ (ปีปฏิทิน) จังหวัดสกลนคร

หน่วย : ตัน

สินค้า	ปี 2566	ปี 2567	อัตราการเปลี่ยนแปลง (ร้อยละ)
ข้าวเหนียวนาปี	504,670	529,271	4.9
ข้าวเจ้านาปี	192,811	196,126	1.7
ข้าวนาปรัง	30,792	40,139	30.4
ยางพารา	84,328	87,266	3.5
มันสำปะหลัง	505,418	421,697	-16.6
อ้อยโรงงาน	818,957	947,860	15.7
สุกร (ตัว)	119,693	120,125	0.4
โคเนื้อ (ตัว)	42,357	43,518	2.7
กระบือ (ตัว)	16,202	16,297	0.6
ไก่เนื้อ (ตัว)	1,280,058	1,250,058	-2.3
ไก่พันธุ์พื้นเมือง (ตัว)	344,453	342,427	-0.6
ไข่ไก่ (ฟอง)	2,274,060	2,245,736	-1.2
การจับสัตว์น้ำจืดจากธรรมชาติ	1,416,552	1,452,567	2.5
การเพาะเลี้ยงสัตว์น้ำจืด	2,429,300	2,497,571	2.8

ที่มา : ศูนย์สารสนเทศการเกษตร สำนักงานเศรษฐกิจการเกษตร



ตารางที่ 3 ราคาที่เกษตรกรขายได้ของสินค้าเกษตรที่สำคัญ จังหวัดสกลนคร

หน่วย : บาท/กิโลกรัม

สินค้า	ปี 2566	ปี 2567	อัตราการเปลี่ยนแปลง (ร้อยละ)
ข้าวเปลือกเหนียวนาปีพันธุ์ กข.6 (บาท/ตัน)	12,095.47	12,770.60	5.6
ข้าวเปลือกเจ้านาปีพันธุ์ขาวดอกมะลิ 105 (บาท/ตัน)	13,298.77	14,447.32	8.6
ข้าวเปลือกเหนียวนาปรังเมล็ดยาว (บาท/ตัน)	9,876.67	8,735.00	-11.6
ยางพาราแผ่นดิบชั้น 3	38.13	42.46	11.4
มันสำปะหลังสดคละ	2.81	2.47	-12.1
อ้อยโรงงาน (บาท/ตัน)	1.05	1.11	5.7
สุกรน้ำหนักต่ำกว่า 100 กก.	7,453.17	7,334.80	-1.6
โคเนื้อพันธุ์พื้นเมืองขนาดกลาง (บาท/ตัว)	32.90	31.75	-3.5
ไก่เนื้อ	40,106.75	35,870.58	-10.6
ไก่พันธุ์พื้นเมือง	62.30	72.17	15.8
ไข่ไก่ (บาท/ฟอง)	3.61	4.21	16.6
การจับสัตว์น้ำจืดจากธรรมชาติ	88.36	88.24	-0.1
การเพาะเลี้ยงสัตว์น้ำจืด (ปลานิล)	74.39	76.09	2.3

ที่มา : ศูนย์สารสนเทศการเกษตร สำนักงานเศรษฐกิจการเกษตร

จัดทำโดย
สำนักงานเศรษฐกิจการเกษตรที่ 3
หมู่ที่ 4 ถนนมิตรภาพ ตำบลโนนสูง อำเภอเมือง จังหวัดอุดรธานี 41330
โทรศัพท์ : 042-292-557 โทรสาร : 042-292-558