



รายงานภาวะเศรษฐกิจการเกษตร จังหวัดหนองคาย

ภาวะเศรษฐกิจการเกษตรปี 2567 และแนวโน้มปี 2568 จังหวัดหนองคาย

ROAE Outlook

ภาวะเศรษฐกิจการเกษตร

หน้า

1. ภาพรวมภาวะเศรษฐกิจจังหวัดหนองคาย	2
2. ปัจจัยที่เกี่ยวข้องกับการผลิตภาคเกษตร	2
2.1 สถานการณ์น้ำ	
2.2 สถานการณ์ภัยธรรมชาติ และโรคแมลงศัตรูพืชระบาด	
2.3 ราคาน้ำมัน	
3. เครื่องชี้ทางด้านเศรษฐกิจการเกษตร	4
4. ภาวะเศรษฐกิจการเกษตรปี 2566	6
สาขาพืช	
สาขาปศุสัตว์	
สาขาประมง	
สาขาบริการทางการเกษตร	
สาขาป่าไม้	
5. แนวโน้มเศรษฐกิจการเกษตรปี 2567	11
สาขาพืช	
สาขาปศุสัตว์	
สาขาประมง	
สาขาบริการทางการเกษตร	
สาขาป่าไม้	
ตารางที่ 1 อัตราการขยายตัวของผลิตภัณฑ์มวลรวมภาคเกษตร	13
ตารางที่ 2 ผลผลิตสินค้าเกษตรที่สำคัญ (ปีปฏิทิน)	13
ตารางที่ 3 ราคาที่เกษตรกรขายได้ของสินค้าเกษตรที่สำคัญ	14

ภาวะเศรษฐกิจการเกษตร ปี 2567 หดตัวร้อยละ 1.1 เมื่อเปรียบเทียบกับปีที่ผ่านมา โดยสาขาที่มีการหดตัว ได้แก่ สาขาพืช ร้อยละ 1.2 สาขาปศุสัตว์ ร้อยละ 0.7 สาขาประมง ร้อยละ 0.1 สาขาบริการทางการเกษตร ร้อยละ 1.5 และสาขาป่าไม้ ขยายตัว ร้อยละ 0.4 โดยมีปัจจัยสำคัญที่ส่งผลกระทบต่อภาคเกษตร ได้แก่ สภาพอากาศร้อนจัดและแห้งแล้งในช่วงต้นปี 2567 และเกิดน้ำท่วมฉับพลันในช่วงเดือนกันยายน ปี 2567 จากอิทธิพลของพายุไต้ฝุ่นยาลิงและพายุซูริก ทำให้ผลผลิตทางการเกษตรบางพื้นที่เสียหาย ประกอบกับต้นทุนด้านราคาปุ๋ยและสารเคมีทางการเกษตรที่สูงขึ้นอย่างต่อเนื่อง เกษตรกรบางส่วนลดการบำรุงดูแลรักษา ทำให้ผลผลิตต่อไร่ลดลง ส่งผลให้ดัชนีผลผลิตสินค้าเกษตร ปี 2567 ลดลง ร้อยละ 1.2 เมื่อเทียบกับปีที่ผ่านมา โดยเฉพาะสาขาพืชที่มีปริมาณข้าวนาปี อ้อยโรงงาน และมันสำปะหลังลดลง ในขณะที่ดัชนีราคาสินค้าเกษตรเพิ่มขึ้น ร้อยละ 12.8 และดัชนีรายได้ภาคเกษตรเพิ่มขึ้น ร้อยละ 11.4

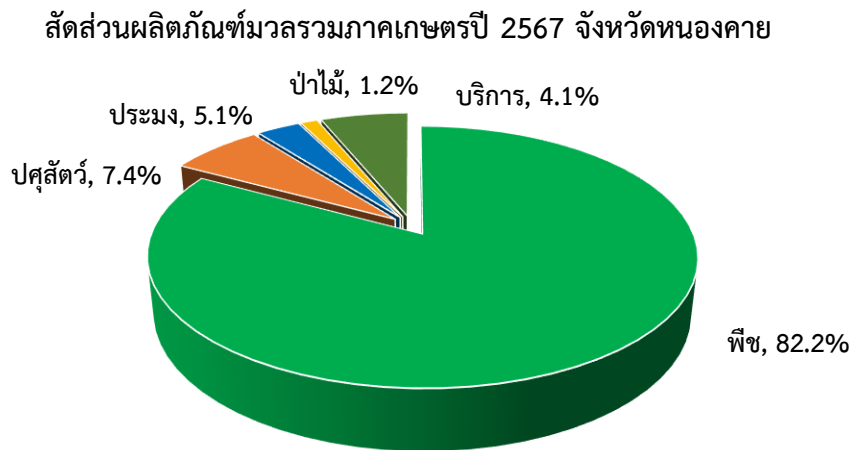
แนวโน้มเศรษฐกิจการเกษตรปี 2568 คาดว่า จะขยายตัวอยู่ในช่วงร้อยละ 0.7 – 1.7 เมื่อเทียบกับปีที่ผ่านมา โดยมีปัจจัยสำคัญที่คาดว่าจะส่งผลกระทบต่อภาคเกษตร ได้แก่ สภาพอากาศที่เอื้ออำนวยต่อการทำการเกษตร ทำให้คาดว่าจะมีปริมาณน้ำเพียงพอสำหรับการเพาะปลูก การดำเนินนโยบายด้านการเกษตรที่ต่อเนื่องของภาครัฐ และมาตรการกระตุ้นเศรษฐกิจของภาครัฐที่ต่อเนื่อง ช่วยสนับสนุนให้มีการเดินทางท่องเที่ยวและการบริโภคสินค้ามากขึ้น ส่งผลให้ความต้องการสินค้าเกษตรและอาหารเพิ่มขึ้น โดยสาขาพืช ขยายตัวอยู่ในช่วงร้อยละ 0.3 – 1.3 สาขาปศุสัตว์ ขยายตัวอยู่ในช่วงร้อยละ 0.7 – 1.7 สาขาประมง ขยายตัวอยู่ในช่วงร้อยละ (-0.3) – 0.7 และสาขาบริการทางการเกษตร ขยายตัวอยู่ในช่วงร้อยละ 0.1 – 1.1 ส่วนสาขาป่าไม้ ขยายตัวอยู่ในช่วงร้อยละ 0.5 – 1.5



1. ภาพรวมภาวะเศรษฐกิจจังหวัด

ผลิตภัณฑ์มวลรวมจังหวัด ณ ราคาประจำปี ของจังหวัดหนองคาย ปี 2565 มีมูลค่า 47,315 ล้านบาท ประกอบด้วย ภาคเกษตร มูลค่า 12,289 ล้านบาท และนอกภาคเกษตรมูลค่า 35,026 ล้านบาท โดยสาขาเกษตรกรรม การป่าไม้ และการประมง เป็นสาขาการผลิตหลักในการขับเคลื่อนเศรษฐกิจของจังหวัด คิดเป็นสัดส่วน ร้อยละ 26.0 รองลงมา คือ อุตสาหกรรมมีสัดส่วน ร้อยละ 16.6 สาขาการศึกษา มีสัดส่วน ร้อยละ 13.4 การขายส่งและการขายปลีกฯ มีสัดส่วน ร้อยละ 10.8 สาขาการเงินและการประกันภัย มีสัดส่วน ร้อยละ 7.0 และสาขาอื่น ๆ มีสัดส่วนรวมกัน ร้อยละ 26.2

โครงสร้างการผลิตทางการเกษตรที่สำคัญของจังหวัดหนองคาย ในปี 2567 ได้แก่ สาขาพืช ซึ่งมีสัดส่วนถึงร้อยละ 82.2 ของผลิตภัณฑ์ ภาคเกษตร หรือ GPP ภาคเกษตร รองลงมา คือ สาขาปศุสัตว์ สาขาประมง สาขาบริการทางการเกษตร และสาขาป่าไม้ คิดเป็นร้อยละ 7.4 5.1 4.1 และ 1.2 ตามลำดับ

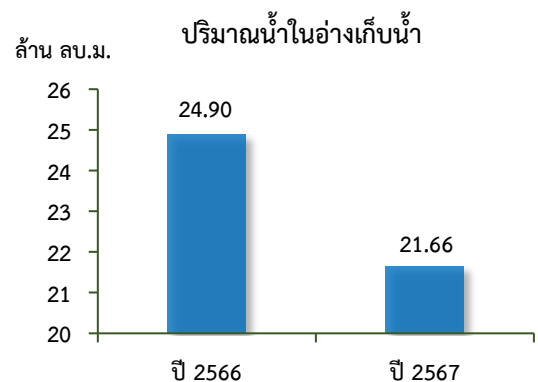


ที่มา: สำนักงานเศรษฐกิจการเกษตรที่ 3

2. ปัจจัยที่เกี่ยวข้องกับการผลิตภาคเกษตร

2.1 สถานการณ์น้ำ

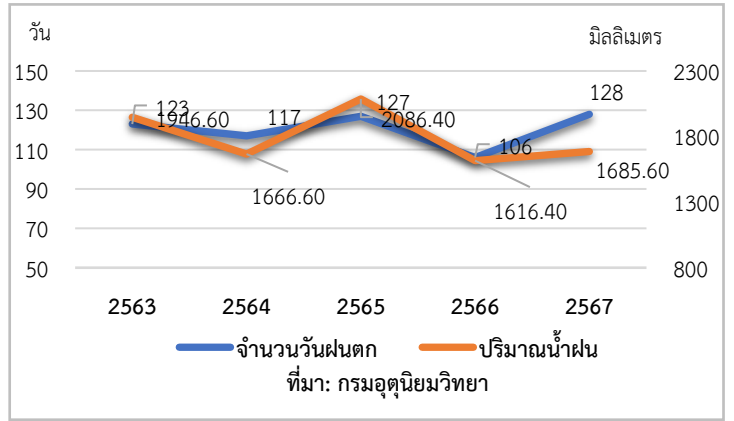
- ปริมาณน้ำในอ่างเก็บน้ำสำคัญของจังหวัดหนองคาย ปี 2567 ณ วันที่ 1 มกราคม 2567 มีปริมาตรเท่ากับ 24.90 ล้านลูกบาศก์เมตร เพิ่มขึ้นจากปีที่ผ่านมา ซึ่งมีปริมาตร 21.66 ล้านลูกบาศก์เมตร หรือลดลง ร้อยละ 13.0



ที่มา: กรมชลประทาน



- จำนวนวันฝนตกในจังหวัดหนองคาย ปี 2567 มีวันฝนตกเฉลี่ย 128 วัน เพิ่มขึ้นจากปีที่ผ่านมา ซึ่งอยู่ที่ 106 วัน หรือลดลง ร้อยละ 20.8 ซึ่งมีปริมาณน้ำฝน 1,685.60 มิลลิเมตร เพิ่มขึ้นจากปีที่ผ่านมา ที่มีปริมาณน้ำฝน 1,616.40 มิลลิเมตร หรือเพิ่มขึ้น ร้อยละ 4.3



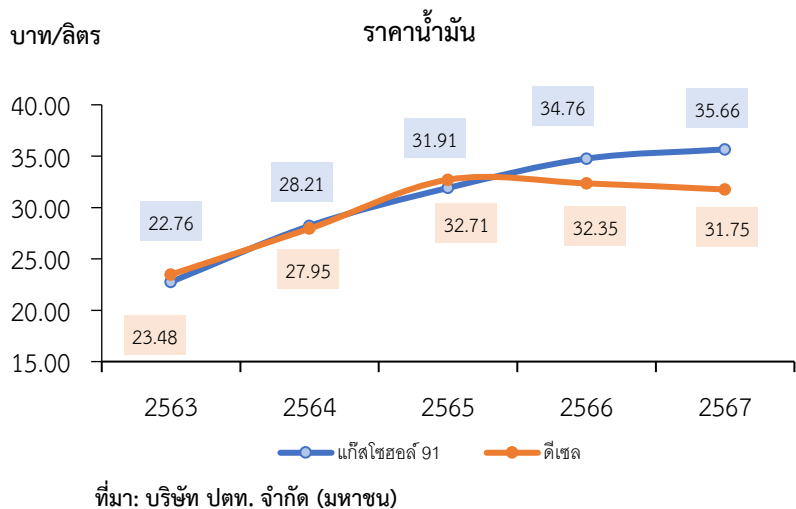
2.2 สถานการณ์ภัยธรรมชาติ และโรคแมลง ศัตรูพืชระบาด

- การเปลี่ยนแปลงของสภาพภูมิอากาศ (Climate Change) ก่อให้เกิดการเปลี่ยนแปลงของอุณหภูมิ ปริมาณน้ำฝน และความรุนแรงของการเกิดพายุ ส่งผลให้จังหวัดหนองคายประสบปัญหาภัยแล้งในช่วงต้นปี 2567 พายุฤดูร้อนพัดถล่มในช่วงเดือนเมษายน และเกิดน้ำท่วมฉับพลันในช่วงเดือนกันยายน ปี 2567 จากอิทธิพลของพายุไต้ฝุ่นยางีและพายุซูริกส่งผลให้เกิดน้ำท่วมขังในพื้นที่ลุ่มต่ำเกิดความเสียหายต่อพื้นที่ทางการเกษตรบางส่วน

- สถานการณ์การระบาดของโรคใบด่างมันสำปะหลัง และโรคใบขาวอ้อย รวมทั้งโรคลัมปี-สกินที่ระบาดในโคและกระบือ ไม่ส่งผลกระทบต่อผลผลิตในภาพรวม เนื่องจาก เกษตรกรมีการเฝ้าระวังควบคุมโรคระบาดสัตว์ ประกอบกับเจ้าหน้าที่ของหน่วยงานที่เกี่ยวข้องในระดับพื้นที่ให้ความช่วยเหลือดูแล ให้คำปรึกษาแนะนำดูแลสุขภาพสัตว์ลดความเสียหายจากโรคระบาด

2.3 ราคาน้ำมัน

ปี 2567 ราคาน้ำมันแก๊สโซฮอล์ 91 ของจังหวัดหนองคาย เฉลี่ยอยู่ที่ 35.66 บาทต่อลิตร เพิ่มขึ้นร้อยละ 2.6 จากปีที่ผ่านมา ซึ่งอยู่ที่ 34.76 บาทต่อลิตร ขณะที่ราคาน้ำมันดีเซล เฉลี่ยอยู่ที่ 31.75 บาทต่อลิตร ลดลงร้อยละ 1.9 จากปีที่ผ่านมา ซึ่งอยู่ที่ 32.35 บาทต่อลิตร ราคาน้ำมันแก๊สโซฮอล์ 91 เพิ่มขึ้น เนื่องจาก ต้นทุนการผลิตเอทานอลที่ใช้ผสมในแก๊สโซฮอล์ปรับตัวสูงขึ้น ในขณะที่ราคาน้ำมันดีเซล ลดลง เนื่องจาก นโยบายควบคุมราคาน้ำมันดีเซลของรัฐบาล เพื่อลดผลกระทบต่อภาคขนส่งและการผลิต และปริมาณน้ำมันดีเซลออกสู่ตลาดโลกขึ้น แต่ความต้องการใช้ในตลาดโลกลดลง ส่งผลให้ราคามีแนวโน้มลดลง

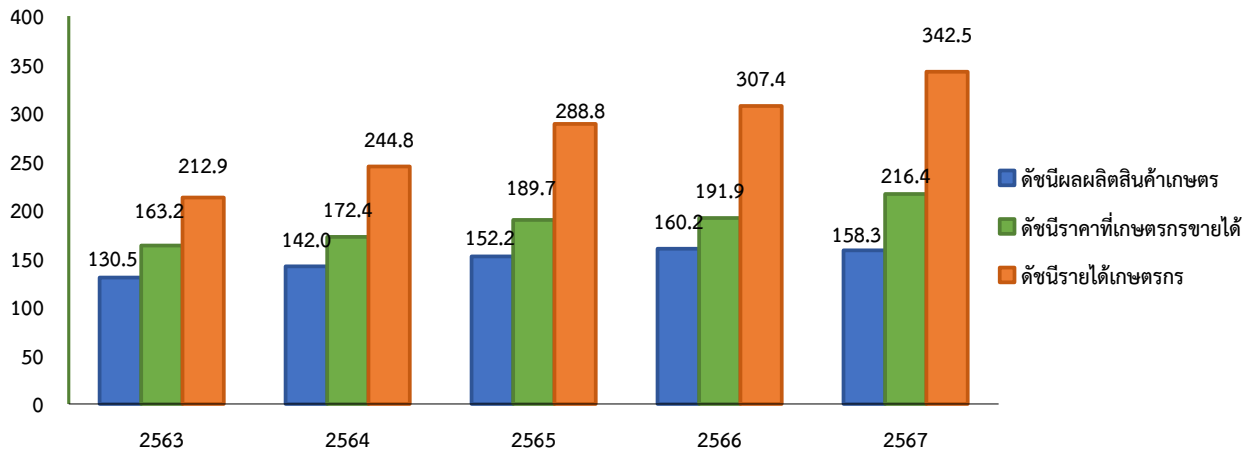




3. เครื่องชี้ทางด้านเศรษฐกิจการเกษตร จังหวัดหนองคาย

3.1 ดัชนีผลผลิตสินค้าเกษตร ในปี 2567 อยู่ที่ระดับ 158.3 ลดลงร้อยละ 1.2 จากปีที่ผ่านมา ซึ่งอยู่ที่ระดับ 160.2 ส่วนดัชนีราคาที่ใช้เกษตรกรขายได้ อยู่ที่ระดับ 216.4 เพิ่มขึ้นร้อยละ 12.8 จากปีที่ผ่านมา ซึ่งอยู่ที่ระดับ 191.9 ส่งผลให้ดัชนีรายได้เกษตรกรอยู่ที่ระดับ 342.5 เพิ่มขึ้นร้อยละ 11.4 จากปีที่ผ่านมา ซึ่งอยู่ที่ระดับ 307.4

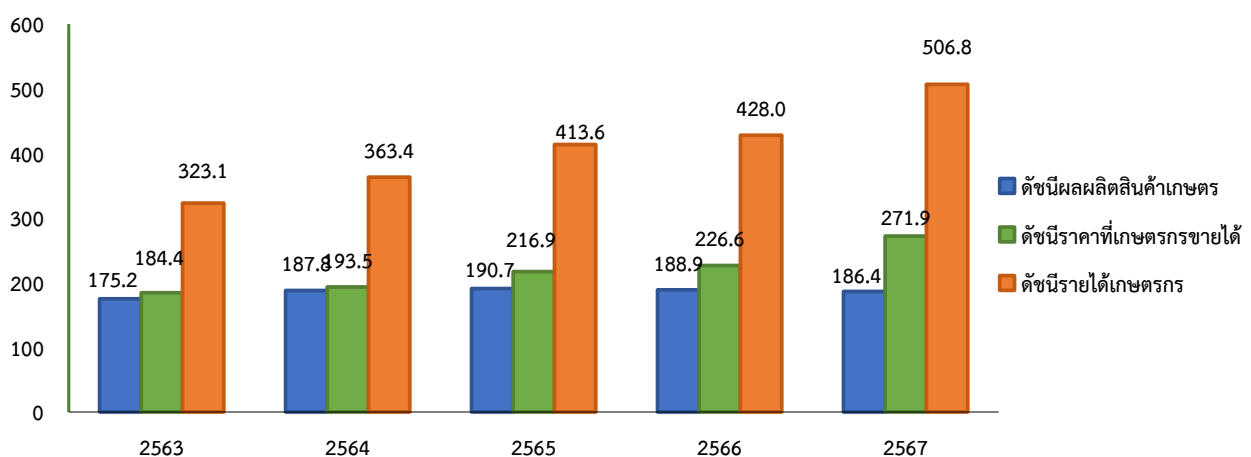
ดัชนีผลผลิตสินค้าเกษตร ดัชนีราคาที่ใช้เกษตรกรขายได้ และดัชนีรายได้เกษตรกร



ที่มา :สำนักงานเศรษฐกิจการเกษตรที่ 3

3.2 ดัชนีผลผลิตสาขาพืช ในปี 2567 อยู่ที่ระดับ 186.4 ลดลงร้อยละ 1.3 จากปีที่ผ่านมา ซึ่งอยู่ที่ระดับ 188.9 ส่วนดัชนีราคาสินค้าพืชที่ใช้เกษตรกรขายได้ อยู่ที่ระดับ 271.9 เพิ่มขึ้นร้อยละ 20.0 จากปีที่ผ่านมา ซึ่งอยู่ที่ระดับ 226.6 ส่งผลให้ดัชนีรายได้เกษตรกรสาขาพืช อยู่ที่ระดับ 506.8 เพิ่มขึ้นร้อยละ 18.4 จากปีที่ผ่านมา ซึ่งอยู่ที่ระดับ 428.0

ดัชนีผลผลิตสินค้าเกษตร ดัชนีราคาที่ใช้เกษตรกรขายได้ และดัชนีรายได้เกษตรกร สาขาพืช

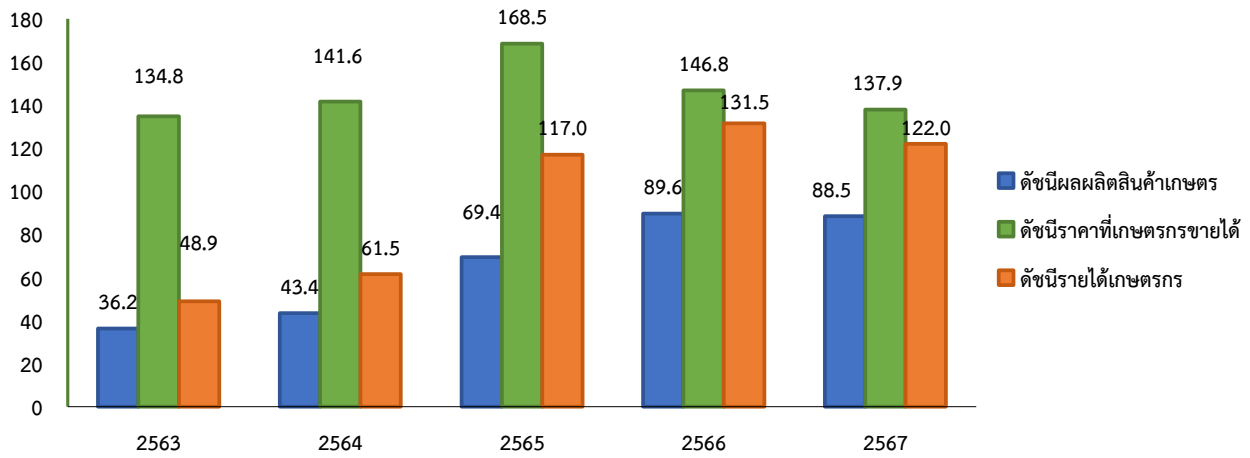


ที่มา :สำนักงานเศรษฐกิจการเกษตรที่ 3

3.3 ดัชนีผลผลิตสาขาปศุสัตว์ ในปี 2567 อยู่ที่ระดับ 88.5 ลดลงร้อยละ 1.3 จากปีที่ผ่านมา ซึ่งอยู่ที่ระดับ 89.6 ขณะที่ดัชนีราคาสินค้าปศุสัตว์ที่ใช้เกษตรกรขายได้ อยู่ที่ระดับ 137.9 ลดลงร้อยละ 6.1 จากปีที่ผ่านมา ซึ่งอยู่ที่ระดับ 146.8 ส่งผลให้ดัชนีรายได้เกษตรกรสาขาปศุสัตว์ อยู่ที่ระดับ 122.0 ลดลงร้อยละ 7.2 จากปีที่ผ่านมา ซึ่งอยู่ที่ระดับ 131.5



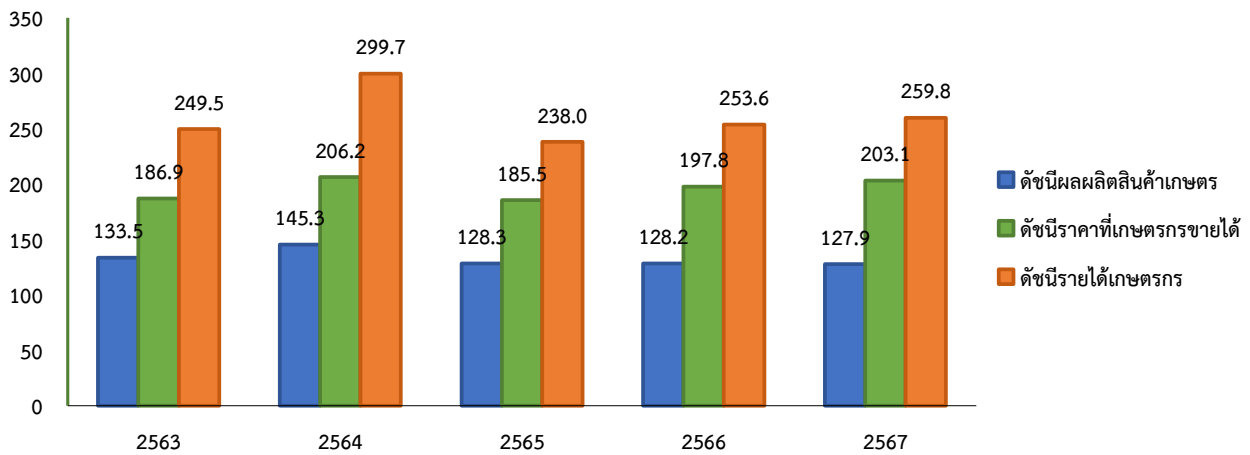
ดัชนีผลผลิตสินค้าเกษตร ดัชนีราคาที่เกษตรกรขายได้ และดัชนีรายได้เกษตรกร สาขาปศุสัตว์



ที่มา :สำนักงานเศรษฐกิจการเกษตรที่ 3

3.4 ดัชนีผลผลิตสาขาประมง ในปี 2567 อยู่ที่ระดับ 127.9 ลดลงร้อยละ 0.3 จากปีที่ผ่านมา ซึ่งอยู่ที่ระดับ 128.2 ส่วนดัชนีราคาสินค้าประมงที่เกษตรกรขายได้ อยู่ที่ระดับ 203.1 เพิ่มขึ้นร้อยละ 2.7 จากปีที่ผ่านมา ซึ่งอยู่ที่ระดับ 197.8 ส่งผลให้ดัชนีรายได้เกษตรกรสาขาประมง อยู่ที่ระดับ 259.8 เพิ่มขึ้นร้อยละ 2.4 จากปีที่ผ่านมา ซึ่งอยู่ที่ระดับ 253.6

ดัชนีผลผลิตสินค้าเกษตร ดัชนีราคาที่เกษตรกรขายได้ และดัชนีรายได้เกษตรกร สาขาประมง



ที่มา :สำนักงานเศรษฐกิจการเกษตรที่ 3

4. ภาวะเศรษฐกิจการเกษตร ปี 2567

ภาวะเศรษฐกิจการเกษตรของจังหวัดหนองคาย ปี 2567 หดตัวร้อยละ 0.6 เมื่อเทียบกับปีที่ผ่านมา เนื่องจาก ปัจจัยต่าง ๆ ที่เกี่ยวข้องกับการผลิตภาคเกษตร อาทิ ต้นทุนด้านราคาปุ๋ยและสารเคมีทางการเกษตรที่สูงขึ้นอย่างต่อเนื่อง ประกอบกับราคาสินค้าเกษตรบางชนิดปรับตัวลดลงในปีที่ผ่านมา ทำให้เกษตรกรขาดแรงจูงใจในการบำรุงรักษา จึงปรับลดปริมาณการใช้ปุ๋ยเคมีลง ผลกระทบจากอุทกภัยและน้ำท่วมขังในช่วงปลายปี 2566 ทำให้ผลผลิตทางการเกษตรบางพื้นที่เสียหาย ไม่สามารถเก็บเกี่ยวได้ เกษตรกรส่วนใหญ่ปล่อยพื้นที่ว่างเปล่าเพื่อรอปลูกใหม่ในฤดูกาลหน้า ประกอบกับฝนมาล่าช้าและฝนทิ้งช่วง เกิดการขาดแคลนน้ำในบางพื้นที่ ทำให้ผลผลิตต่อไร่ลดลง ส่งผลให้ภาพรวมผลผลิตทางการเกษตรของจังหวัดหนองคายลดลง โดยสาขาหัตถ์ ได้แก่ สาขาพืช สาขาปศุสัตว์ สาขาประมง และสาขาบริการทางการเกษตร ส่วนสาขาป่าไม้ขยายตัว รายละเอียดในแต่ละสาขา มีดังนี้



4.1 สาขาพืช ในปี 2567 หดตัวร้อยละ 1.2 เมื่อเทียบกับปีที่ผ่านมา โดยผลผลิตพืชที่ลดลง ได้แก่ ข้าวนาปี ข้าวนาปรัง มันสำปะหลัง อ้อย โรงงาน ส่วนผลผลิตที่เพิ่มขึ้น ได้แก่ สับปะรด และยางพารา

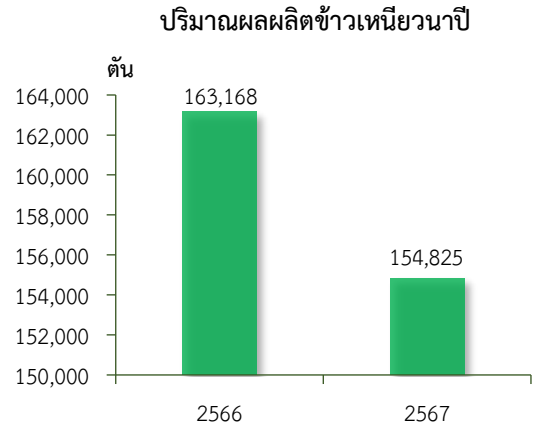
❖ **ข้าวเหนียนาปี**

ภาวะการผลิต

ผลผลิตข้าวเหนียนาปี ปี 2567 เท่ากับ 154,825 ตัน ลดลงจากปีที่ผ่านมา ซึ่งมีผลผลิต 163,168 ตัน หรือลดลงร้อยละ 5.1 เนื่องจากเกษตรกรปรับเปลี่ยนไปเพาะปลูกพืชชนิดอื่น ประกอบกับปัจจัยการผลิตปรับราคาเพิ่มขึ้น ส่งผลให้เกษตรกรขาดการดูแลที่เหมาะสม

ระดับราคา

ปี 2567 ราคาข้าวเปลือกเหนียนาปีพันธุ์ กข 6 ที่เกษตรกรขายได้ ณ ความชื้น 14-15% เฉลี่ยตันละ 13,138.02 บาท เพิ่มขึ้นจากปีที่ผ่านมา ซึ่งมีราคาเฉลี่ยอยู่ที่ตันละ 12,531.18 บาท หรือเพิ่มขึ้นร้อยละ 5.4 เนื่องจากปริมาณการผลิตข้าวเหนียนาปีออกสู่ตลาดลดลง ส่งผลให้ราคาปรับตัวเพิ่มขึ้น



ที่มา: ศูนย์สารสนเทศการเกษตร สำนักงานเศรษฐกิจการเกษตร

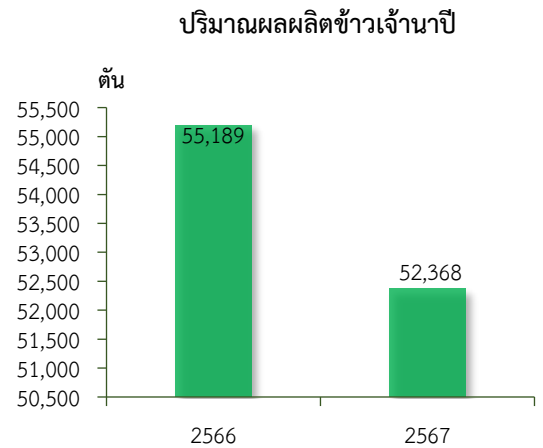
❖ **ข้าวเจ้านาปี**

ภาวะการผลิต

ผลผลิตข้าวเจ้านาปี ปี 2567 เท่ากับ 52,368 ตัน ลดลงจากปีที่ผ่านมา ซึ่งมีผลผลิต 55,189 ตัน หรือลดลงร้อยละ 5.1 เนื่องจาก ต้นทุนการผลิตที่เพิ่มขึ้น จากราคาปัจจัยการผลิตที่สูงขึ้น เกษตรกรบางรายจึงปรับเปลี่ยนไปเพาะปลูกพืชชนิดอื่น ประกอบกับฝนมาล่าช้า ทำให้เกิดการขาดแคลนน้ำในบางพื้นที่ทำให้ผลผลิตต่อไร่ลดลง ส่งผลให้ภาพรวมผลผลิตลดลง

ระดับราคา

ปี 2567 ราคาข้าวเปลือกเจ้านาปีพันธุ์ขาวดอกมะลิ 105 ชนิด 100% ที่เกษตรกรขายได้เฉลี่ยตันละ 14,456.84 บาท เพิ่มขึ้นจากปีที่ผ่านมา ซึ่งมีราคาเฉลี่ยอยู่ที่ตันละ 13,840.13 บาท หรือเพิ่มขึ้นร้อยละ 4.5 เนื่องจากตลาดส่งออกมีความต้องการเพิ่มขึ้น ประกอบกับปริมาณการผลิตข้าวเจ้านาปีออกสู่ตลาดลดลง ส่งผลให้ราคาปรับตัวเพิ่มขึ้น



ที่มา: ศูนย์สารสนเทศการเกษตร สำนักงานเศรษฐกิจการเกษตร



❖ ข้าวนาปรัง

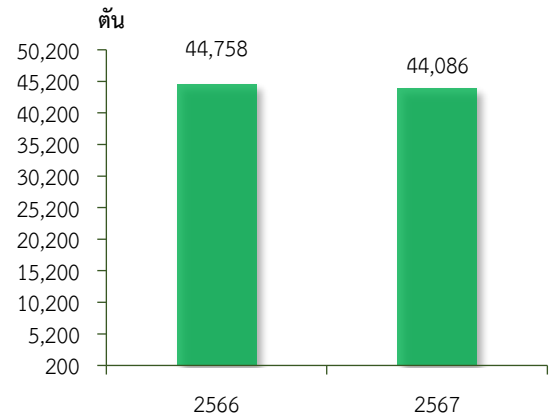
ภาวะการผลิต

ผลผลิตข้าวนาปรัง ปี 2567 เท่ากับ 44,086 ตัน ลดลงจากปีที่ผ่านมา ซึ่งมีผลผลิต 44,758 ตัน หรือลดลงร้อยละ 1.5 เนื่องจาก เนื้อที่เพาะปลูกลดลง จากเกษตรกรปรับเปลี่ยนไปเพาะปลูกชนิดอื่น และต้นทุนการผลิตที่เพิ่มขึ้นจากราคาปัจจัยการผลิตที่สูงขึ้น ส่งผลให้ผลผลิตในภาพรวมลดลง

ระดับราคา

ปี 2567 ราคาข้าวเปลือกเหนียวนาปรังเมล็ดยาว ที่เกษตรกรขายได้ ณ ความชื้น 14-15% เฉลี่ยตันละ 8,858.33 บาท เพิ่มขึ้นจากปีที่ผ่านมา ซึ่งมีราคาเฉลี่ยอยู่ที่ตันละ 8,341.67 บาท หรือเพิ่มขึ้นร้อยละ 6.2 เนื่องจาก ผลผลิตข้าวนาปรังออกสู่ตลาดลดลง ในขณะที่ความต้องการบริโภคมีอย่างต่อเนื่อง ส่งผลให้ราคาข้าวนาปรังปรับตัวสูงขึ้น

ปริมาณผลผลิตข้าวนาปรัง



ที่มา: ศูนย์สารสนเทศการเกษตร สำนักงานเศรษฐกิจการเกษตร

❖ มันสำปะหลัง

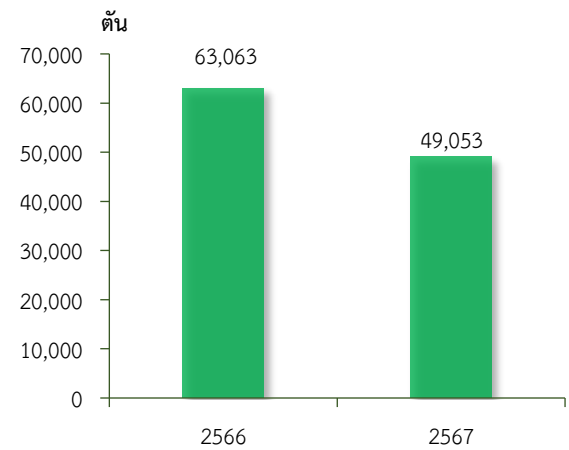
ภาวะการผลิต

ผลผลิตมันสำปะหลัง ปี 2567 เท่ากับ 49,053 ตัน ลดลงจากปีที่ผ่านมา ซึ่งมีผลผลิต 63,063 ตัน หรือลดลงร้อยละ 22.2 เนื่องจาก ผลกระทบของภัยแล้งในช่วงต้นปี 2567 ส่งผลให้ต้นมันสำปะหลังบางส่วนเจริญเติบโตไม่เต็มที่และหัวมันมีขนาดเล็ก ทำให้ผลผลิตต่อไร่ลดลง ประกอบกับท่อนพันธุ์มันสำปะหลังขาดแคลนและมีราคาสูง และในช่วงปลายปี 2567 เกิดฝนตกหนักอย่างต่อเนื่องในหลายพื้นที่ ทำให้พื้นที่เพาะปลูกบางส่วนได้รับผลกระทบจากอุทกภัยและน้ำท่วมขัง ทำให้เนื้อที่เก็บเกี่ยวลดลง ส่งผลให้ภาพรวมผลผลิตลดลง

ระดับราคา

ปี 2567 ราคาหัวมันสำปะหลังสดคละที่เกษตรกรขายได้ เฉลี่ยกิโลกรัมละ 2.4 บาท ลดลงจากปีที่ผ่านมา ซึ่งมีราคาเฉลี่ยกิโลกรัมละ 3.2 บาท หรือลดลงร้อยละ 25.0 เนื่องจาก ราคาข้าวโพดเลี้ยงสัตว์ ซึ่งเป็นสินค้าทดแทนมันสำปะหลังปรับตัวลดลง ทำให้ผู้ประกอบการลดสัดส่วนการใช้มันสำปะหลังและหันไปใช้ข้าวโพดเลี้ยงสัตว์มากขึ้น การลดของอุปสงค์ (Demand) ในตลาดมันสำปะหลังดังกล่าว ส่งผลให้ระดับราคามันสำปะหลัง ปรับตัวลดลงตามกลไกของตลาด

ปริมาณผลผลิตมันสำปะหลัง



ที่มา: ศูนย์สารสนเทศการเกษตร สำนักงานเศรษฐกิจการเกษตร



❖ สับปะรด

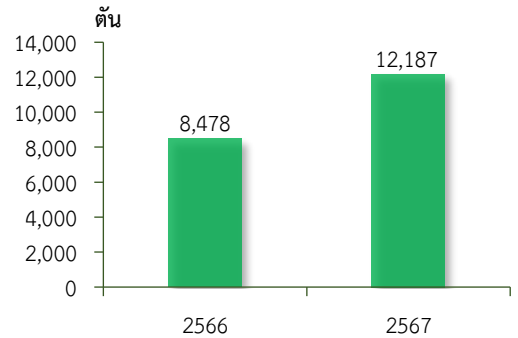
ภาวะการผลิต

ผลผลิตสับปะรด ปี 2567 เท่ากับ 12,187 ตัน เพิ่มขึ้นจากปีที่ผ่านมา ซึ่งมีผลผลิต 8,478 ตัน หรือเพิ่มขึ้นร้อยละ 43.7 เนื่องจาก ฝนตกในปริมาณที่เพียงพอและช่วงเวลาที่เหมาะสม ส่งผลให้ต้นสับปะรดเติบโตได้ดี ส่งผลให้ผลผลิตในภาพรวมเพิ่มขึ้น

ระดับราคา

ปี 2567 ราคาสับปะรดบริโภคพันธุ์ปัตตาเวียผลใหญ่ ที่เกษตรกรขายได้ เฉลี่ยกิโลกรัมละ 18.58 บาท เพิ่มขึ้นจากปีที่ผ่านมา ซึ่งมีราคาเฉลี่ยอยู่ที่กิโลกรัมละ 16.45 บาท หรือเพิ่มขึ้นร้อยละ 13.0 เนื่องจาก ปริมาณผลผลิตที่ออกสู่ตลาดลดลง ไม่เพียงพอต่อความต้องการของตลาด ทำให้ราคาสับปะรดปรับตัวเพิ่มขึ้น

ปริมาณผลผลิตสับปะรด



ที่มา: ศูนย์สารสนเทศการเกษตร
สำนักงานเศรษฐกิจการเกษตร

❖ อ้อยโรงงาน

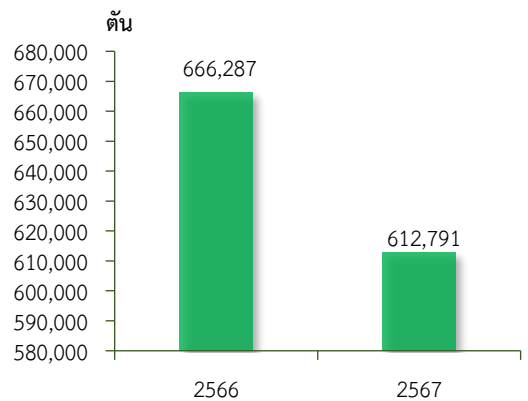
ภาวะการผลิต

ผลผลิตอ้อยโรงงาน ปี 2567 เท่ากับ 612,791 ตัน ลดลงจากปีที่ผ่านมา ซึ่งมีผลผลิต 666,287 ตัน หรือลดลงร้อยละ 8.0 เนื่องจาก ต้นทุนการผลิตที่เพิ่มขึ้นจากราคาปัจจัยการผลิตที่สูงขึ้น เกษตรกรบางส่วนขาดแรงจูงใจในการบำรุงรักษา จึงปรับลดปริมาณการใช้ปุ๋ยเคมีลง ประกอบกับบางพื้นที่ประสบปัญหาภัยแล้งและฝนทิ้งช่วง ทำให้ปริมาณน้ำไม่เพียงพอต่อการเจริญเติบโตของต้นอ้อย ทำให้ผลผลิตภาพรวมลดลง

ระดับราคา

ปี 2567 ราคาอ้อยโรงงานที่เกษตรกรขายได้ เฉลี่ยตันละ 1,397.50 บาท เพิ่มขึ้นจากปีที่ผ่านมา ซึ่งมีราคาเฉลี่ยอยู่ที่ตันละ 1,295.42 บาท หรือเพิ่มขึ้นร้อยละ 7.9 เนื่องจาก ตลาดยังมีความต้องการเพิ่มขึ้นอย่างต่อเนื่อง ประกอบกับราคาน้ำตาลในตลาดโลกปรับตัวสูงขึ้น ส่งผลให้ราคาอ้อยโรงงานที่เกษตรกรขายได้ปรับตัวเพิ่มขึ้น

ปริมาณผลผลิตอ้อยโรงงาน



ที่มา: ศูนย์สารสนเทศการเกษตร
สำนักงานเศรษฐกิจการเกษตร

❖ ยางพารา

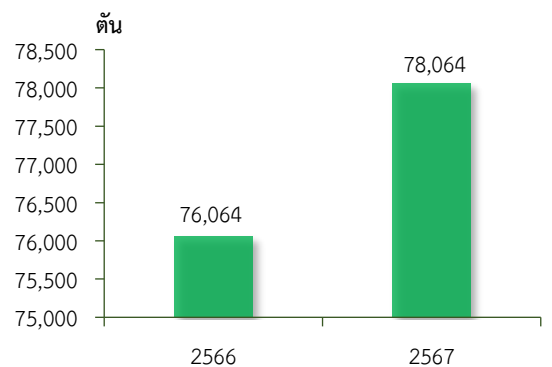
ภาวะการผลิต

ผลผลิตยางพาราแผ่นดิบชั้น 3 ปี 2567 เท่ากับ 78,064 ตัน เพิ่มขึ้นจากปีที่ผ่านมา ซึ่งมีผลผลิต 76,064 ตัน หรือเพิ่มขึ้นร้อยละ 2.6 เนื่องจาก ต้นยางอยู่ในช่วงอายุที่ให้ผลผลิตสูง ประกอบกับราคายางพาราที่เกษตรกรขายได้มีแนวโน้มสูงขึ้น ทำให้เกษตรกรกรีดยางเพิ่มขึ้นเมื่อเทียบกับปีที่ผ่านมา ทำให้ผลผลิตต่อเนื่องที่กรีดยางได้เพิ่มขึ้น ส่งผลให้ภาพรวมผลผลิตเพิ่มขึ้น

ระดับราคา

ปี 2567 ราคายางพาราแผ่นดิบชั้น 3 ที่เกษตรกรขายได้เฉลี่ย กิโลกรัมละ 31.62 บาท เพิ่มขึ้นจากปีที่ผ่านมา ซึ่งมีราคาเฉลี่ยกิโลกรัมละ 22.84 บาท หรือเพิ่มขึ้นร้อยละ 38.4 เนื่องจาก ผู้ประกอบการและอุตสาหกรรมที่เกี่ยวข้องเนื่องยางพารามีความต้องการยางพาราเพิ่มขึ้น ส่งผลให้ราคายางพาราเพิ่มขึ้น

ปริมาณผลผลิตยางพารา



ที่มา: ศูนย์สารสนเทศการเกษตร
สำนักงานเศรษฐกิจการเกษตร



4.2 สาขาปศุสัตว์ ปี 2567 หดตัวร้อยละ 0.7 เมื่อเทียบกับปีที่ผ่านมา โดยผลผลิตปศุสัตว์ที่ลดลง ได้แก่ สุกร ไก่ ส่วนผลผลิตปศุสัตว์ที่เพิ่มขึ้น ได้แก่ โคเนื้อ

❖ **โคเนื้อ**

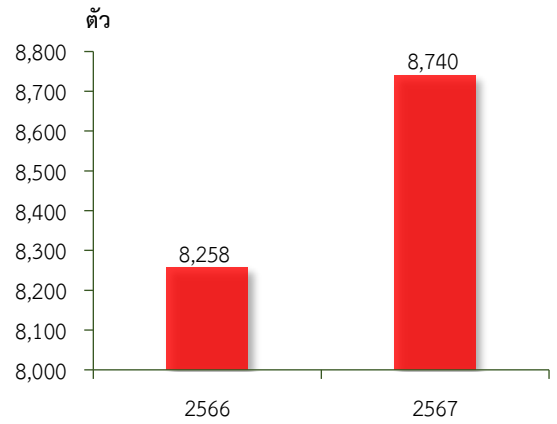
ภาวะการผลิต

ผลผลิตโคเนื้อ ปี 2567 เท่ากับ 8,740 ตัว เพิ่มขึ้นจากปีที่ผ่านมา ซึ่งมีผลผลิต 8,258 ตัว หรือเพิ่มขึ้นร้อยละ 5.8 เนื่องจาก เกษตรกรสามารถควบคุมโรคระบาดได้ ประกอบกับนโยบายของรัฐบาลในปีที่ผ่านมา มีการส่งเสริมให้เกษตรกรเลี้ยงโคเนื้อ เช่น โครงการฟาร์มโคเนื้อสร้างอาชีพ โครงการพัฒนาศักยภาพการผลิตและการตลาดโคเนื้อรองรับ FTA และ โครงการ Sandbox ปศุสัตว์ เป็นต้น ส่งผลให้เกษตรกรเลี้ยงโคเนื้อเพิ่มขึ้น

ระดับราคา

ปี 2567 ราคาโคเนื้อพันธุ์พื้นเมืองที่เกษตรกรขายได้ ขนาดกลาง เฉลี่ยอยู่ที่ตัวละ 25,000.00 บาท เพิ่มขึ้นจากปีที่ผ่านมา ซึ่งมีราคาเฉลี่ยตัวละ 23,823.61 บาท หรือลดลงร้อยละ 4.94 เนื่องจาก ช่วงปีที่ผ่านมาเกิดปัญหาปริมาณเนื้อโคล้นตลาด ประกอบกับเวียดนามระงับการนำเข้า ส่งผลให้ราคาปรับตัวลดลง

ปริมาณผลผลิตโคเนื้อ



ที่มา: ศูนย์สารสนเทศการเกษตร
สำนักงานเศรษฐกิจการเกษตร

❖ **สุกร**

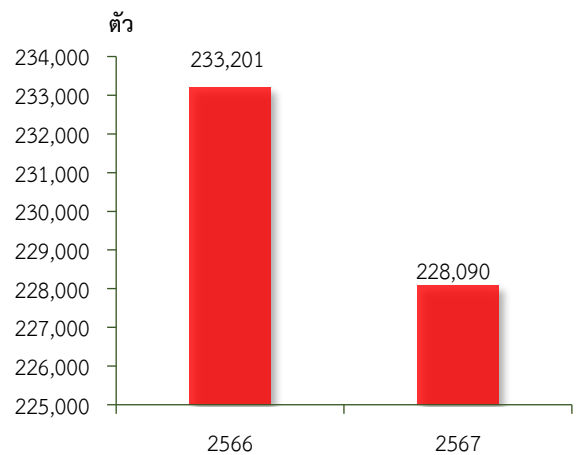
ภาวะการผลิต

ผลผลิตสุกร ปี 2567 เท่ากับ 228,090 ตัว ลดลงจากปีที่ผ่านมา ซึ่งมีผลผลิต 233,201 ตัว หรือลดลงร้อยละ 2.2 เนื่องจาก สถานการณ์โรคระบาดของโรคคอหิวต้งแอฟริกันในสุกร (Africa Swine Fever: AFS) เป็นปัญหาหลักที่ส่งผลกระทบต่อการผลิตสุกรในหลายพื้นที่ การแพร่ระบาดของโรค ทำให้เกษตรกรต้องลดจำนวนสุกรในฟาร์มลง เพื่อป้องกันการระบาด

ระดับราคา

ปี 2567 ราคาสุกรน้ำหนักต่ำกว่า 100 กิโลกรัม ที่เกษตรกรขายได้ เฉลี่ยอยู่ที่กิโลกรัมละ 68.37 บาท ลดลงจากปีที่ผ่านมา ซึ่งมีราคาเฉลี่ยกิโลกรัมละ 76.63 บาท หรือลดลงร้อยละ 10.8 เนื่องจาก ปริมาณผลผลิตสุกรที่ออกสู่ตลาดเพิ่มขึ้น ส่งผลให้ราคาสุกรลดลง

ปริมาณผลผลิตสุกร



ที่มา: ศูนย์สารสนเทศการเกษตร
สำนักงานเศรษฐกิจการเกษตร



❖ ไข่ไก่

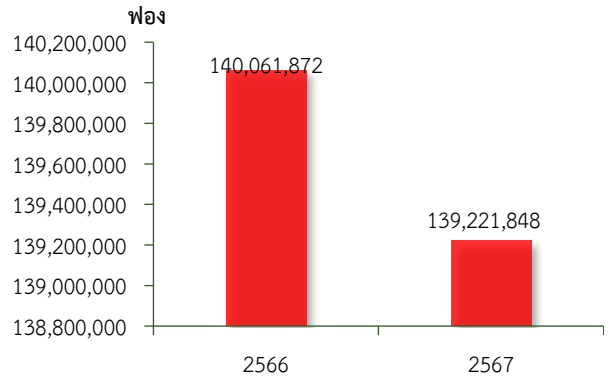
ภาวะการผลิต

ผลผลิตไข่ไก่ ปี 2567 เท่ากับ 139,221,848 ฟอง ลดลงจากปีที่ผ่านมา ซึ่งมีผลผลิต 140,061,872 ฟอง หรือลดลงร้อยละ 0.6 เนื่องจากจำนวนไก่ไข่ยืนกรงลดลง ประกอบกับต้นทุนอาหารปรับตัวเพิ่มขึ้น ส่งผลให้ปริมาณผลผลิตไข่ไก่ลดลง

ระดับราคา

ปี 2567 ราคาไข่ไก่ที่เกษตรกรขายได้ เฉลี่ยอยู่ที่ฟองละ 3.54 บาท เพิ่มขึ้นจากปีที่ผ่านมา ซึ่งมีราคาเฉลี่ยอยู่ที่ฟองละ 3.26 บาท หรือเพิ่มขึ้นร้อยละ 8.6 เนื่องจาก มีความต้องการบริโภคอย่างต่อเนื่อง เพราะไข่ไก่เป็นแหล่งโปรตีนที่สำคัญ ประกอบกับปริมาณการผลิตไข่ไก่ลดลง ส่งผลให้ราคาปรับตัวเพิ่มขึ้น

ปริมาณผลผลิตไข่ไก่



ที่มา: ศูนย์สารสนเทศการเกษตร
สำนักงานเศรษฐกิจการเกษตร

4.3 สาขาประมง ปี 2567 หดตัวร้อยละ 0.1 เมื่อเทียบกับปีที่ผ่านมา เนื่องจาก ต้นทุนอาหารสัตว์ยังอยู่ในระดับสูง ประกอบกับสภาพอากาศไม่เอื้ออำนวยต่อการเลี้ยง ทำให้เกษตรกรบางรายลดปริมาณการปล่อยลูกพันธุ์ปลาและลดรอบการเลี้ยง



4.4 สาขาบริการทางการเกษตร ปี 2567 หดตัวร้อยละ 1.5 เมื่อเทียบกับปีที่ผ่านมา เนื่องจาก เนื้อที่เพาะปลูกและเนื้อที่เก็บเกี่ยวข้าววนาปีลดลง ทำให้การจ้างบริการเตรียมดิน ไถพรวนดิน และเก็บเกี่ยวผลผลิตลดลง ประกอบกับปริมาณผลผลิตพืชเศรษฐกิจสำคัญปรับตัวลดลง เช่น มันสำปะหลัง และอ้อยโรงงาน ส่งผลให้การจ้างบริการเก็บเกี่ยวผลผลิตลดลง



4.5 สาขาป่าไม้ ปี 2567 ขยายตัวร้อยละ 0.4 เมื่อเทียบกับปีที่ผ่านมา เนื่องจาก ไม้ยูคาลิปตัสส่วนใหญ่ถึงรอบตัดฟัน และตลาดมีความต้องการอย่างต่อเนื่องในอุตสาหกรรมผลิตเยื่อกระดาษ และการแปรรูปเป็นเชื้อเพลิงสำหรับใช้ผลิตไฟฟ้าในโรงไฟฟ้าชีวมวล

5. แนวโน้มเศรษฐกิจการเกษตร ปี 2568

ภาวะเศรษฐกิจการเกษตรจังหวัดหนองคาย ในปี 2568 คาดว่า จะมีการขยายตัวอยู่ในช่วงร้อยละ 0.7 – 1.7 เมื่อเทียบกับปีที่ผ่านมา โดยสาขาพืช ขยายตัวอยู่ในช่วงร้อยละ 0.3 – 1.3 สาขาปศุสัตว์ ขยายตัวอยู่ในช่วงร้อยละ 0.7 – 1.7 สาขาประมง ขยายตัวอยู่ในช่วงร้อยละ (-0.3) – 0.7 สาขาบริการทางการเกษตร ขยายตัวอยู่ในช่วงร้อยละ 0.1 – 1.1 และสาขาป่าไม้ ขยายตัวอยู่ในช่วงร้อยละ 0.5 – 1.5 โดยมีปัจจัยสนับสนุน คือ 1) ปริมาณน้ำในอ่างเก็บน้ำและแหล่งน้ำตามธรรมชาติที่คาดว่า จะมีปริมาณน้ำเพียงพอสำหรับการเพาะปลูก 2) การดำเนินนโยบายด้านการเกษตรที่ต่อเนื่องของภาครัฐ อาทิ ส่งเสริมการใช้เทคโนโลยีและนวัตกรรมในการผลิต ส่งเสริมการรวมกลุ่มทำการผลิตและแปรรูปสินค้าเกษตร ยกย่องสินค้าเกษตรให้ได้มาตรฐาน และเป็นสินค้าเกษตรและบริการมูลค่าสูงเป็นที่ยอมรับของตลาด ตลอดจนใช้หลักการตลาดนำการผลิตเพื่อบริหารจัดการสินค้าเกษตรให้สอดคล้องกับความต้องการของตลาด 3) มาตรการกระตุ้นเศรษฐกิจของภาครัฐที่ต่อเนื่อง ช่วยสนับสนุนให้มีกิจกรรมการผลิต การเดินทางท่องเที่ยว และการบริโภคสินค้ามากขึ้น ส่งผลให้ความต้องการสินค้าเกษตรอย่างต่อเนื่อง และปัจจัยเสี่ยง คือ 1) ความแปรปรวนของสภาพดิน ฟ้าอากาศ ที่อาจก่อให้เกิดสภาพอากาศร้อนจัด หนาวจัด ลมพายุที่รุนแรง และฝนตกหนักเกินกว่าปกติ 2) ต้นทุนการผลิตที่สูงขึ้นอย่าง



ต่อเนื่อง จากราคาปัจจัยการผลิตทั้งราคาน้ำมัน ปุ๋ยเคมี สารป้องกันและกำจัดศัตรูพืช เมล็ดพันธุ์ และอาหารสัตว์ รวมทั้งการระบาดของโรคในพืชและสัตว์ และต้นทุนการป้องกันและรักษาโรคที่สูงขึ้น อาจส่งผลกระทบต่อการผลิตและการค้าสินค้าเกษตร โดยสาขาพืช สาขาปศุสัตว์ สาขาประมง สาขาบริการทางการเกษตร และสาขาป่าไม้ขยายตัว รายละเอียดแต่ละสาขาการผลิต มีดังนี้

5.1 สาขาพืช ในปี 2568 คาดว่า จะขยายตัวอยู่ในช่วงร้อยละ 0.3 – 1.3 เมื่อเทียบกับปีที่ผ่านมา เนื่องจาก ผลผลิตที่เก็บเกี่ยวและออกสู่ตลาดมากกว่าในปีที่ผ่านมา ประกอบกับมีหลายปัจจัยที่มีผลในเชิงบวกต่อภาคเกษตร เช่น สภาพภูมิอากาศที่มีแนวโน้มจะตกอย่างสม่ำเสมอในช่วงฤดูฝน ราคาผลผลิตพืชโดยรวมในปี 2567 อยู่ในเกณฑ์ดี จึงทำให้เกษตรกรขยายการผลิตและดูแลเอาใจใส่ผลผลิตมากขึ้น นอกจากนี้ ในปี 2568 ภาครัฐมีนโยบายด้านการเกษตรที่ต่อเนื่อง ทั้งการบริหารจัดการทรัพยากรน้ำอย่างเหมาะสม เพื่อเตรียมการรองรับฤดูกาลเพาะปลูก การส่งเสริมการปลูกพืชที่มีมูลค่าสูง การยกระดับเกษตรแบบแปลงใหญ่ และการพัฒนาสินค้าเกษตรอินทรีย์ เป็นต้น รวมถึงการดำเนินงานผลิตทางการเกษตรอื่น ๆ มีประสิทธิภาพมากขึ้น สำหรับราคาผลผลิตพืชในปี 2568 ในภาพรวม คาดว่าอยู่ในเกณฑ์ดี เนื่องจาก ความต้องการของตลาดที่มีอย่างต่อเนื่อง การใช้เทคโนโลยีที่ทันสมัยในการเพาะปลูกช่วยเพิ่มประสิทธิภาพการผลิต และทำให้ผลผลิตมีคุณภาพสูงขึ้น รวมทั้งภาครัฐยังมีมาตรการสนับสนุนมาตรการรักษาเสถียรภาพราคาผลผลิตพืช เพื่อควบคุมราคาหรือช่วยเหลือเกษตรกรในช่วงที่ราคาผลผลิตตกต่ำ เป็นต้น

5.2 สาขาปศุสัตว์ ในปี 2568 คาดว่า จะขยายตัวอยู่ในช่วงร้อยละ 0.7 – 1.7 เมื่อเทียบกับปีที่ผ่านมา เนื่องจาก ปริมาณการผลิตสินค้าปศุสัตว์โดยรวมมีแนวโน้มเพิ่มขึ้น เนื่องจาก เกษตรกรมีการขยายการผลิตเพื่อรองรับความต้องการบริโภคของตลาดในประเทศและต่างประเทศที่เพิ่มขึ้น โดยเกษตรกรให้ความสำคัญกับการพัฒนาระบบการเลี้ยง มีการดูแลเอาใจใส่ บริหารจัดการฟาร์มที่ได้มาตรฐานและมีประสิทธิภาพมากขึ้น ประกอบกับภาครัฐมีการควบคุมเฝ้าระวังโรคระบาดอย่างต่อเนื่อง

5.3 สาขาประมง ในปี 2568 คาดว่า จะขยายตัวอยู่ในช่วงร้อยละ (-0.3) – 0.7 เมื่อเทียบกับปีที่ผ่านมา โดยคาดว่า ปริมาณน้ำฝนเพียงพอและสภาพอากาศที่เอื้ออำนวย ส่งผลให้ผลผลิตเพาะเลี้ยงสัตว์น้ำจืด และจับสัตว์น้ำจืดธรรมชาติเพิ่มขึ้น รวมทั้งตลาดมีแนวโน้มความต้องการเพิ่มขึ้น

5.4 สาขาบริการทางการเกษตร ในปี 2568 คาดว่า จะขยายตัวอยู่ในช่วงร้อยละ 0.1 – 1.1 เมื่อเทียบกับปีที่ผ่านมา โดยคาดว่าพื้นที่เพาะปลูกและพื้นที่เก็บเกี่ยวมีแนวโน้มเพิ่มขึ้น จากสภาพอากาศที่เอื้ออำนวย ปริมาณน้ำเพียงพอต่อการเพาะปลูก และราคาที่เกษตรกรขายได้อยู่ในเกณฑ์ดี อาทิ ข้าวนาปี ข้าวนาปรัง ยางพารา และอ้อยโรงงาน ส่งผลให้มีการจ้างบริการการเตรียมดินและเก็บเกี่ยวเพิ่มขึ้น

5.5 สาขาป่าไม้ ในปี 2568 คาดว่า จะขยายตัวอยู่ในช่วงร้อยละ 0.5 – 1.5 เมื่อเทียบกับปีที่ผ่านมา โดยคาดว่า ไม้ยูคาลิปตัสมีความต้องการอย่างต่อเนื่อง ทั้งภายในประเทศและต่างประเทศ จากอุตสาหกรรมผลิตเยื่อกระดาษ และการแปรรูปเป็นเชื้อเพลิงสำหรับใช้ผลิตไฟฟ้าในโรงไฟฟ้าชีวมวล ประกอบกับถึงรอบตัดฟันไม้ยูคาลิปตัส

ตารางที่ 1 อัตราการขยายตัวของผลิตภัณฑ์มวลรวมภาคเกษตร จังหวัดหนองคาย

หน่วย: ร้อยละ

สาขา	ปี 2567	แนวโน้มปี 2568
ภาคเกษตร	-1.1	0.7 – 1.7
พืช	-1.2	0.3 – 1.3
ปศุสัตว์	-0.7	0.7 – 1.7
ประมง	-0.1	(-0.3) – 0.7
บริการทางการเกษตร	-1.5	0.1 – 1.1
ป่าไม้	0.4	0.5 – 1.5

ที่มา : สำนักงานเศรษฐกิจการเกษตรที่ 3



ตารางที่ 2 ผลผลิตสินค้าเกษตรที่สำคัญ (ปีปฏิทิน) จังหวัดหนองคาย

หน่วย : ตัน

สินค้า	ปี 2566	ปี 2567	อัตราการเปลี่ยนแปลง (ร้อยละ)
ข้าวเหนียวนาปี	163,168	154,825	-5.1
ข้าวเจ้านาปี	55,189	52,368	-5.1
ข้าวนาปรัง	44,758	44,086	-1.5
ยางพารา	76,064	78,064	2.6
มันสำปะหลัง	63,063	49,053	-22.2
อ้อยโรงงาน	666,287	612,791	-8.0
สับปะรด	8,478	12,187	43.7
สุกร (ตัว)	233,201	228,090	-2.2
โคเนื้อ (ตัว)	8,258	8,740	5.8
ไข่ไก่ (ฟอง)	140,061,872	139,221,848	-0.6
การจับสัตว์น้ำจืดจากธรรมชาติ	3,579,233	3,648,375	1.9
การเพาะเลี้ยงสัตว์น้ำจืด	10,782	10,680	-0.9

ที่มา : ศูนย์สารสนเทศการเกษตร สำนักงานเศรษฐกิจการเกษตร

ตารางที่ 3 ราคาที่เกษตรกรขายได้ของสินค้าเกษตรที่สำคัญ จังหวัดหนองคาย

หน่วย : บาท/กิโลกรัม

สินค้า	ปี 2566	ปี 2567	อัตราการเปลี่ยนแปลง (ร้อยละ)
ข้าวเปลือกเจ้านาปีพันธุ์ขาวดอกมะลิ 105 (บาท/ตัน)	13,840.13	14,456.84	4.5
ข้าวเปลือกเหนียวนาปีพันธุ์ กข.6 (บาท/ตัน)	12,531.18	13,138.02	5.4
ข้าวเปลือกเหนียวนาปรังเมล็ดยาว (บาท/ตัน)	8,341.67	8,858.33	6.2
ยางพาราแผ่นดิบชั้น 3	22.84	31.62	38.4
มันสำปะหลังสดคละ	3.2	2.4	25.0
อ้อยโรงงาน (บาท/ตัน)	1,295.42	1,397.50	7.9
สับปะรดบริโภคพันธุ์ปัตตาเวียผลใหญ่	16.45	18.58	13.0
สุกรน้ำหนักต่ำกว่า 100 กก.	76.63	68.37	-10.8
โคเนื้อพันธุ์พื้นเมืองขนาดกลาง (บาท/ตัว)	23,823.61	25,000.00	-4.94
ไข่ไก่ (บาท/ฟอง)	3.26	3.54	8.6
การจับสัตว์น้ำจืดจากธรรมชาติ	66.57	68.61	3.1
การเพาะเลี้ยงสัตว์น้ำจืด (ปลานิล)	70.24	71.38	1.6

ที่มา : ศูนย์สารสนเทศการเกษตร สำนักงานเศรษฐกิจการเกษตร



จัดทำโดย
สำนักงานเศรษฐกิจการเกษตรที่ 3
หมู่ที่ 4 ถนนมิตรภาพ ตำบลโนนสูง อำเภอเมือง จังหวัดอุดรธานี 41330
โทรศัพท์ : 042-292-557 โทรสาร : 042-292-558