



# รายงานภาวะเศรษฐกิจการเกษตร จังหวัดหนองบัวลำภู

ภาวะเศรษฐกิจการเกษตรปี 2567 และแนวโน้มปี 2568 จังหวัดหนองบัวลำภู

## ROAE Outlook

ภาวะเศรษฐกิจการเกษตร

หน้า

1. ภาพรวมภาวะเศรษฐกิจจังหวัด หนองบัวลำภู	2
2. ปัจจัยที่เกี่ยวข้องกับการผลิตภาคเกษตร	2
2.1 สถานการณ์น้ำ	
2.2 สถานการณ์ภัยธรรมชาติ และโรคแมลง ศัตรูพืชระบาด	
2.3 ราคาน้ำมัน	
3. เครื่องชี้ทางด้านเศรษฐกิจการเกษตร	4
4. ภาวะเศรษฐกิจการเกษตรปี 2567	6
สาขาพืช	
สาขาปศุสัตว์	
สาขาประมง	
สาขาบริการทางการเกษตร	
สาขาป่าไม้	
5. แนวโน้มเศรษฐกิจการเกษตรปี 2568	11
สาขาพืช	
สาขาปศุสัตว์	
สาขาประมง	
สาขาบริการทางการเกษตร	
สาขาป่าไม้	
ตารางที่ 1 อัตราการขยายตัวของ ผลิตภัณฑ์มวลรวมภาคเกษตร	12
ตารางที่ 2 ผลผลิตสินค้าเกษตรที่สำคัญ (ปีปฏิทิน)	12
ตารางที่ 3 ราคาที่เกษตรกรขายได้ของ สินค้าเกษตรที่สำคัญ	13

ภาวะเศรษฐกิจการเกษตร ปี 2567 หดตัว ร้อยละ 3.6 เมื่อเทียบกับปีที่ผ่านมา โดยสาขาพืชหดตัว ร้อยละ 3.7 สาขาบริการทางการเกษตรหดตัว ร้อยละ 1.4 ในขณะที่สาขาประมงขยายตัว ร้อยละ 4.1 สาขาป่าไม้ขยายตัว ร้อยละ 1.8 และสาขาปศุสัตว์ขยายตัว ร้อยละ 0.1 โดยมีปัจจัยสำคัญที่ส่งผลกระทบต่อภาคเกษตร ได้แก่ สภาพอากาศแปรปรวนส่งผลกระทบต่อการเพาะปลูกและการเจริญเติบโตของพืช ส่งผลให้ดัชนีผลผลิตสินค้าเกษตร ปี 2567 ลดลง ร้อยละ 3.6 เมื่อเทียบกับปีที่ผ่านมา โดยเฉพาะสาขาพืช และสาขาบริการทางการเกษตร ที่มีปริมาณผลผลิตมันสำปะหลัง อ้อยโรงงาน ข้าวนาปรัง และข้าวโพดเลี้ยงสัตว์ มีผลผลิตลดลง ส่วนดัชนีราคาสินค้าเกษตรเพิ่มขึ้น ร้อยละ 8.5 และดัชนีรายได้ภาคเกษตรเพิ่มขึ้น ร้อยละ 4.5

แนวโน้มเศรษฐกิจการเกษตรปี 2568 คาดว่า จะขยายตัวอยู่ในช่วงร้อยละ 0.5 – 1.5 เมื่อเทียบกับปีที่ผ่านมา โดยมีปัจจัยสำคัญที่คาดว่า จะส่งผลกระทบต่อภาคเกษตร ได้แก่ สภาพอากาศที่เอื้ออำนวยต่อการทำการเกษตรและปริมาณฝนที่มีมากขึ้น ทำให้คาดว่า จะมีปริมาณน้ำเพียงพอสำหรับการเพาะปลูกพืชและเจริญเติบโตของพืช ประกอบกับความต้องการสินค้าเกษตรเพิ่มขึ้น โดยสาขาพืช คาดว่า จะขยายตัวอยู่ในช่วงร้อยละ 0.3 – 1.3 สาขาปศุสัตว์ คาดว่า จะขยายตัวอยู่ในช่วงร้อยละ (-0.2) – 0.8 สาขาประมง คาดว่า จะขยายตัวอยู่ในช่วงร้อยละ 2.9 – 3.9 สาขาบริการทางการเกษตร คาดว่า จะขยายตัวอยู่ในช่วงร้อยละ 1.3 – 2.3 และสาขาป่าไม้ คาดว่า จะขยายตัวอยู่ในช่วงร้อยละ 0.3 – 1.3

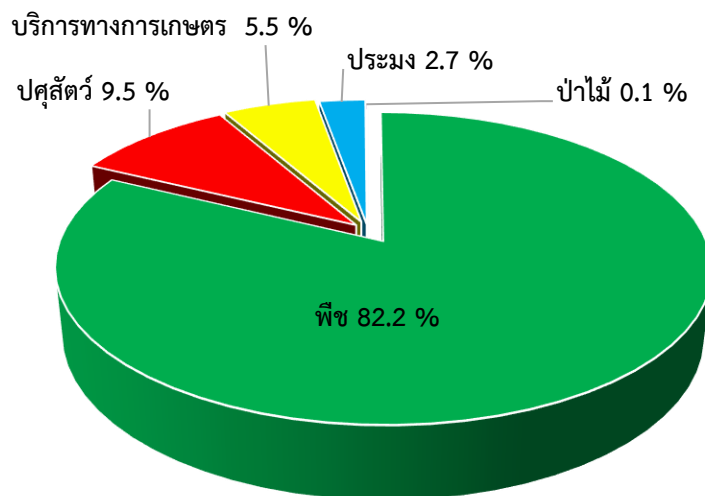


## 1. ภาพรวมภาวะเศรษฐกิจจังหวัด

ผลิตภัณฑ์มวลรวมจังหวัด ณ ราคาประจำปี ของจังหวัดหนองบัวลำภู ปี 2565 มีมูลค่า 31,697 ล้านบาท ประกอบด้วย ภาคเกษตร มูลค่า 6,957 ล้านบาท และนอกภาคเกษตรมูลค่า 24,740 ล้านบาท โดยสาขาเกษตรกรรม การป่าไม้ และการประมง คิดเป็นสัดส่วน ร้อยละ 21.9 ส่วนสาขาอุตสาหกรรม เป็นสาขาการผลิตหลักในการขับเคลื่อนเศรษฐกิจของจังหวัด มีสัดส่วน ร้อยละ 22.5 รองลงมาคือ สาขาการขนส่งขายปลีกฯ มีสัดส่วน ร้อยละ 13.6 สาขาการศึกษา มีสัดส่วน ร้อยละ 11.8 สาขาการเงินและการประกันภัย มีสัดส่วน ร้อยละ 7.5 และสาขาอื่น ๆ มีสัดส่วนรวมกัน ร้อยละ 22.7

โครงสร้างการผลิตทางการเกษตรที่สำคัญของจังหวัดหนองบัวลำภู ในปี 2567 ได้แก่ สาขาพืช ซึ่งมีสัดส่วนถึง ร้อยละ 82.2 ของผลิตภัณฑ์ภาคเกษตร หรือ GPP ภาคเกษตร รองลงมา คือ สาขาปศุสัตว์ สาขาบริการทางการเกษตร สาขาประมง และสาขาป่าไม้ คิดเป็น ร้อยละ 9.5 5.5 2.7 และ 0.1 ตามลำดับ

สัดส่วนผลิตภัณฑ์มวลรวมภาคเกษตร ปี 2567 จังหวัดหนองบัวลำภู

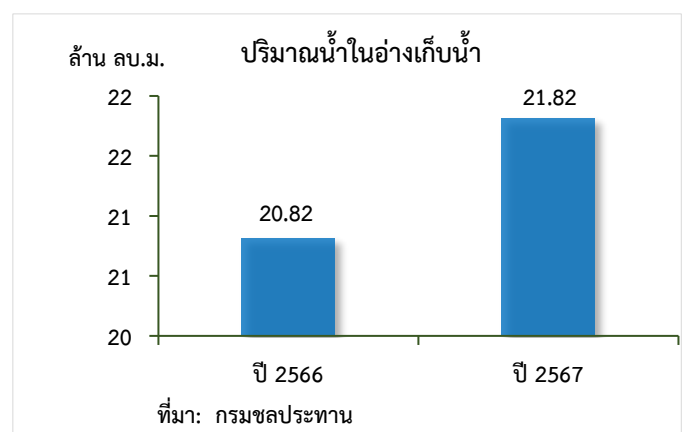


ที่มา: สำนักงานเศรษฐกิจการเกษตรที่ 3

## 2. ปัจจัยที่เกี่ยวข้องกับการผลิตภาคเกษตร

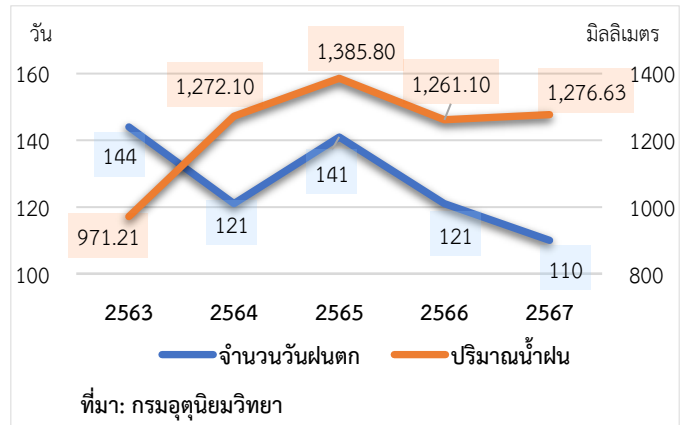
### 2.1 สถานการณ์น้ำ

- ปริมาณน้ำในอ่างเก็บน้ำสำคัญของจังหวัดหนองบัวลำภู ปี 2567 ณ วันที่ 1 มกราคม 2567 มีปริมาตรเท่ากับ 21.82 ล้านลูกบาศก์เมตร เพิ่มขึ้นจากปีที่ผ่านมา ซึ่งมีปริมาตร 20.82 ล้านลูกบาศก์เมตร หรือเพิ่มขึ้นร้อยละ 4.8





- จำนวนวันฝนตกในจังหวัดหนองบัวลำภู ปี 2567 มีวันฝนตกเฉลี่ย 110 วัน ลดลงจากปีที่ผ่านมา ซึ่งอยู่ที่ 121 วัน หรือลดลงร้อยละ 9.1 ซึ่งมีปริมาณน้ำฝน 1,276.63 มิลลิเมตร เพิ่มขึ้นจากปีที่ผ่านมา ที่มีปริมาณน้ำฝน 1,261.10 มิลลิเมตร หรือเพิ่มขึ้นร้อยละ 1.2



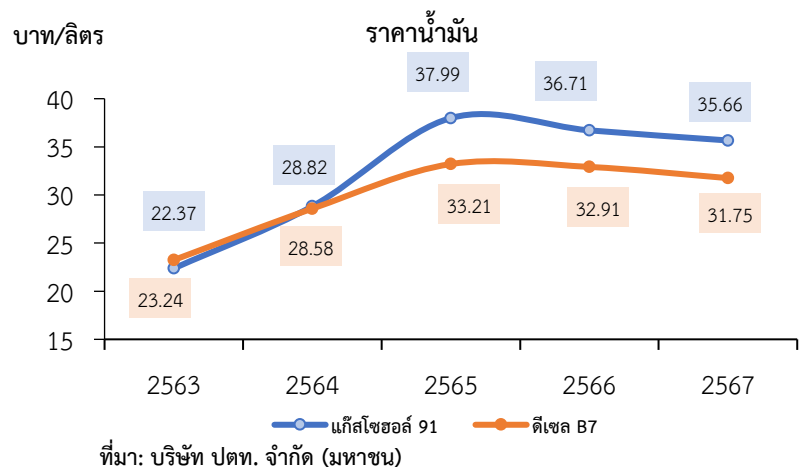
## 2.2 สถานการณ์ภัยธรรมชาติ และโรคแมลง ศัตรูพืชระบาด

- การเปลี่ยนแปลงของสภาพภูมิอากาศ (Climate Change) จากปรากฏการณ์เอลนีโญตั้งแต่ปี 2566 ถึงช่วงต้นปี 2567 ปริมาณน้ำฝนน้อยกว่าปีที่ผ่านมา สภาพอากาศร้อนจัดและแห้งแล้ง ส่งผลกระทบต่อการเพาะปลูกและการเจริญเติบโตของพืช ส่งผลให้เกษตรกรปรับเปลี่ยนไปเพาะปลูกพืชชนิดอื่น และปรากฏการณ์ลานีญาในเดือนกันยายน 2567 ทำให้มีฝนตกหนัก มีปริมาณน้ำในอ่างเพิ่มขึ้น รวมทั้งเกิดอุทกภัยและน้ำป่าหลากในบางพื้นที่ ส่งผลให้ผลผลิตเกษตรกรบางส่วนได้รับความเสียหาย

- สถานการณ์การระบาดของโรคใบด่างมันสำปะหลัง และโรคใบขาวอ้อย

## 2.3 ราคาน้ำมัน

ปี 2567 ราคาน้ำมันแก๊สโซฮอล์ 91 ของจังหวัดหนองบัวลำภู เฉลี่ยอยู่ที่ 35.66 บาทต่อลิตร ลดลงร้อยละ 2.9 จากปีที่ผ่านมา ซึ่งอยู่ที่ 36.71 บาทต่อลิตร ขณะที่ราคาน้ำมันดีเซล B7 เฉลี่ยอยู่ที่ 31.75 บาทต่อลิตร ลดลงร้อยละ 3.5 จากปีที่ผ่านมา ซึ่งอยู่ที่ 32.91 บาทต่อลิตร เนื่องจาก ภาครัฐมีนโยบายบรรเทาภาระค่าใช้จ่ายด้านพลังงานของประชาชน ได้แก่ ปรับลดภาษีสรรพสามิตน้ำมันเบนซินลง 0.15 – 1 บาทต่อลิตรตั้งแต่ 7 พฤศจิกายน 2566 ถึง 31 มกราคม 2567 และน้ำมันดีเซลลง 2.50 บาทต่อลิตร ประกอบกับใช้กองทุนน้ำมันเชื้อเพลิงในการปรับลดราคาขายปลีกน้ำมันเบนซินลดรวม 2.50 บาทต่อลิตร และน้ำมันดีเซลให้ขายปลีกไม่เกิน 30 บาทต่อลิตร ส่งผลให้ราคาน้ำมันปรับตัวลดลง อย่างไรก็ตามราคาน้ำมันยังคงผันผวนตามปัจจัยต่างประเทศ

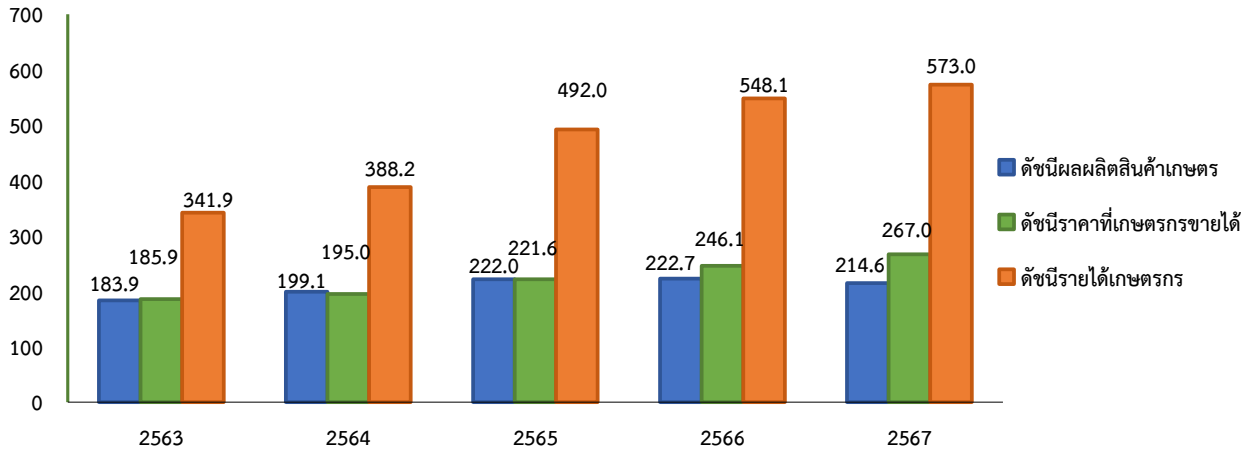




### 3. เครื่องชี้ทางด้านเศรษฐกิจการเกษตร จังหวัดหนองบัวลำภู

**3.1 ดัชนีผลผลิตสินค้าเกษตร** ในปี 2567 อยู่ที่ระดับ 214.6 ลดลงร้อยละ 3.6 จากปีที่ผ่านมา ซึ่งอยู่ที่ระดับ 222.7 ส่วนดัชนีราคาที่เกษตรกรขายได้ อยู่ที่ระดับ 267.0 เพิ่มขึ้นร้อยละ 8.5 จากปีที่ผ่านมา ซึ่งอยู่ที่ระดับ 246.1 ส่งผลให้ดัชนีรายได้เกษตรกร อยู่ที่ระดับ 573.0 เพิ่มขึ้นร้อยละ 4.5 จากปีที่ผ่านมา ซึ่งอยู่ที่ระดับ 548.1

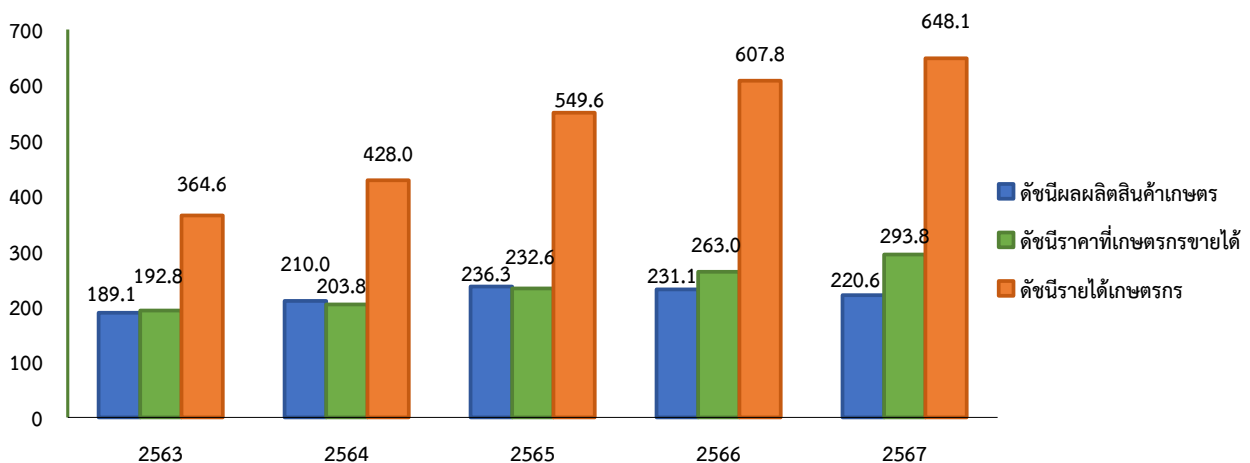
ดัชนีผลผลิตสินค้าเกษตร ดัชนีราคาที่เกษตรกรขายได้ และดัชนีรายได้เกษตรกร



ที่มา :สำนักงานเศรษฐกิจการเกษตรที่ 3

**3.2 ดัชนีผลผลิตสาขาพืช** ในปี 2567 อยู่ที่ระดับ 220.6 ลดลงร้อยละ 4.5 จากปีที่ผ่านมา ซึ่งอยู่ที่ระดับ 231.1 ส่วนดัชนีราคาสินค้าพืชที่เกษตรกรขายได้ อยู่ที่ระดับ 293.8 เพิ่มขึ้นร้อยละ 11.7 จากปีที่ผ่านมา ซึ่งอยู่ที่ระดับ 263.0 ส่งผลให้ดัชนีรายได้เกษตรกรสาขาพืช อยู่ที่ระดับ 648.1 เพิ่มขึ้นร้อยละ 6.6 จากปีที่ผ่านมา ซึ่งอยู่ที่ระดับ 607.8

ดัชนีผลผลิตสินค้าเกษตร ดัชนีราคาที่เกษตรกรขายได้ และดัชนีรายได้เกษตรกร สาขาพืช

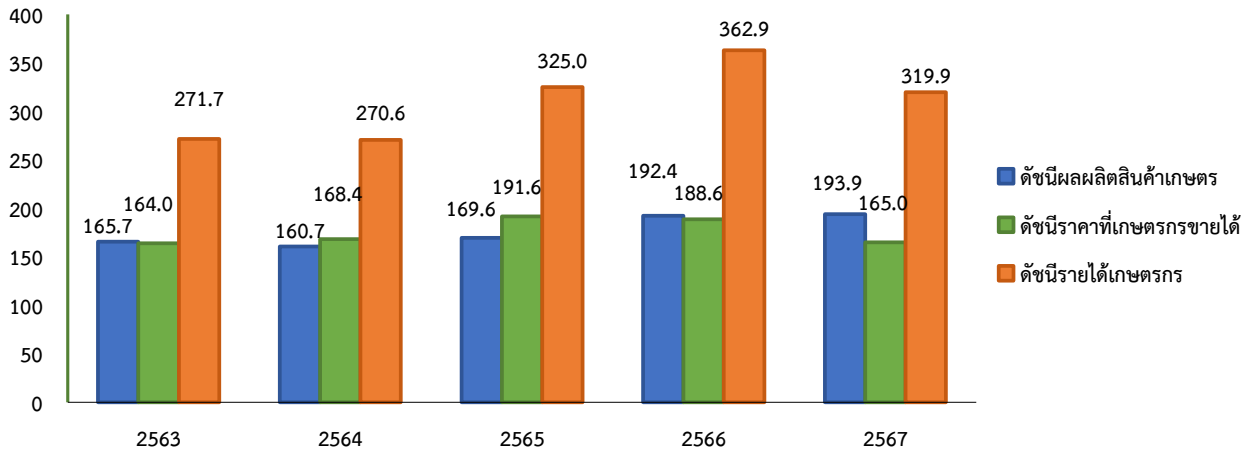


ที่มา :สำนักงานเศรษฐกิจการเกษตรที่ 3



**3.3 ดัชนีผลผลิตสาขาปศุสัตว์** ในปี 2567 อยู่ที่ระดับ 193.9 เพิ่มขึ้นร้อยละ 0.8 จากปีที่ผ่านมา ซึ่งอยู่ที่ระดับ 192.4 ขณะที่ดัชนีราคาสินค้าปศุสัตว์ที่เกษตรกรขายได้ อยู่ที่ระดับ 165.0 ลดลงร้อยละ 12.5 จากปีที่ผ่านมา ซึ่งอยู่ที่ระดับ 188.6 ส่งผลให้ดัชนีรายได้เกษตรกรสาขาปศุสัตว์ อยู่ที่ระดับ 319.9 ลดลงร้อยละ 11.8 จากปีที่ผ่านมา ซึ่งอยู่ที่ระดับ 362.9

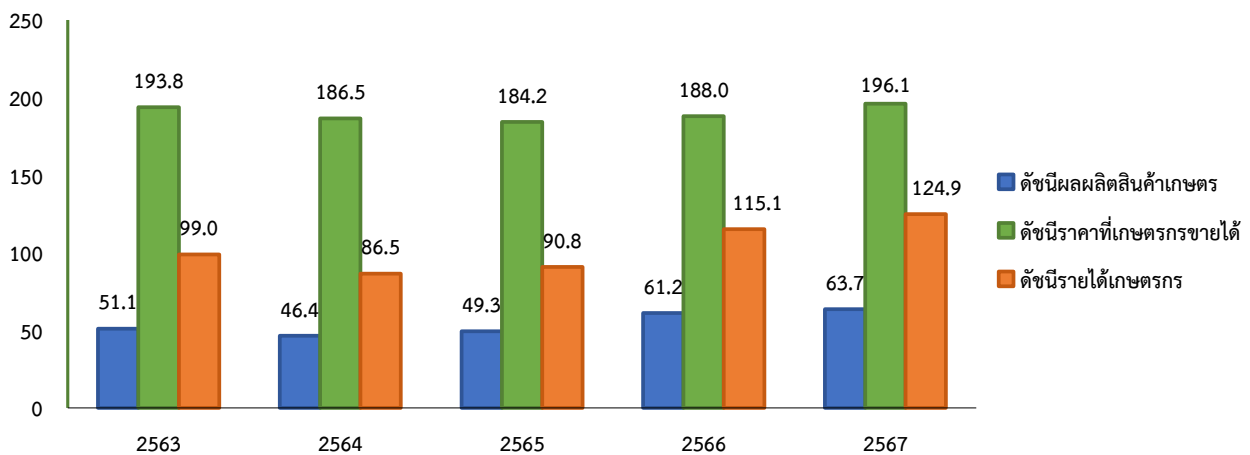
ดัชนีผลผลิตสินค้าเกษตร ดัชนีราคาที่เกษตรกรขายได้ และดัชนีรายได้เกษตรกร สาขาปศุสัตว์



ที่มา :สำนักงานเศรษฐกิจการเกษตรที่ 3

**3.4 ดัชนีผลผลิตสาขาประมง** ในปี 2567 อยู่ที่ระดับ 63.7 เพิ่มขึ้นร้อยละ 4.1 จากปีที่ผ่านมา ซึ่งอยู่ที่ระดับ 61.2 ส่วนดัชนีราคาสินค้าประมงที่เกษตรกรขายได้ อยู่ที่ระดับ 196.1 เพิ่มขึ้นร้อยละ 4.3 จากปีที่ผ่านมา ซึ่งอยู่ที่ระดับ 188.0 ส่งผลให้ดัชนีรายได้เกษตรกรสาขาประมง อยู่ที่ระดับ 124.9 เพิ่มขึ้นร้อยละ 8.5 จากปีที่ผ่านมา ซึ่งอยู่ที่ระดับ 115.1

ดัชนีผลผลิตสินค้าเกษตร ดัชนีราคาที่เกษตรกรขายได้ และดัชนีรายได้เกษตรกร สาขาประมง



ที่มา :สำนักงานเศรษฐกิจการเกษตรที่ 3



#### 4. ภาวะเศรษฐกิจการเกษตร ปี 2567

ภาวะเศรษฐกิจการเกษตรของจังหวัดหนองบัวลำภู ปี 2567 หดตัวร้อยละ 3.6 เมื่อเทียบกับปีที่ผ่านมา เนื่องจาก ตั้งแต่ปี 2566 จนถึงต้นปี 2567 สภาพอากาศร้อนจัดและแห้งแล้ง ส่งผลกระทบต่อการเพาะปลูกและการเจริญเติบโตของพืชหลายชนิด ทำให้เกษตรกรลดพื้นที่ปลูกหรือปรับเปลี่ยนไปเพาะปลูกพืชชนิดอื่น ส่งผลให้ผลผลิตพืชหลายชนิดลดลง โดยสาขาหัตถ์ ประกอบด้วย สาขาพืชและสาขาบริการทางการเกษตร ส่วนสาขาปศุสัตว์ สาขาประมง และสาขาป่าไม้ขยายตัว รายละเอียดในแต่ละสาขา มีดังนี้

**4.1 สาขาพืช** ในปี 2567 หดตัวร้อยละ 3.7 เมื่อเทียบกับปีที่ผ่านมา โดยผลผลิตพืชที่ลดลง ได้แก่ มันสำปะหลัง อ้อยโรงงาน ข้าวนาปรัง และข้าวโพดเลี้ยงสัตว์ ในขณะที่ผลผลิตพืชที่เพิ่มขึ้น ได้แก่ ยางพารา ข้าวเจ้านาปี และข้าวเหนียนาปี

##### ❖ ข้าวเหนียนาปี

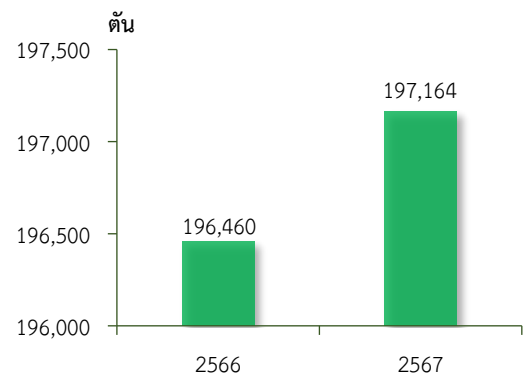
###### ภาวะการผลิต

ผลผลิตข้าวเหนียนาปี ปี 2567 เท่ากับ 197,164 ตัน เพิ่มขึ้นจากปีที่ผ่านมา ซึ่งมีผลผลิต 196,460 ตัน หรือเพิ่มขึ้นร้อยละ 0.4 เนื่องจาก ปริมาณน้ำฝนเพิ่มขึ้น ส่งผลให้มึน้ำเพียงพอต่อการเจริญเติบโต ประกอบกับราคาอยู่ในเกณฑ์ดี ส่งผลให้เกษตรกรเอาใจใส่ดูแลรักษาดี

###### ระดับราคา

ปี 2567 ราคาข้าวเปลือกเหนียนาปีพันธุ์ กข 6 ที่เกษตรกรขายได้ ณ ความชื้น 14-15% เฉลี่ยตันละ 13,350.42 บาท เพิ่มขึ้นจากปีที่ผ่านมา ซึ่งมีราคาเฉลี่ยอยู่ที่ตันละ 12,930.92 บาท หรือเพิ่มขึ้นร้อยละ 3.2 เนื่องจาก ตลาดมีความต้องการเพิ่มขึ้น โดยในประเทศมีการบริโภคเพิ่มขึ้น และต่างประเทศ โดยเฉพาะประเทศจีนมีการนำเข้าข้าวเหนียนไทยเพิ่มขึ้น ส่งผลให้ราคาปรับตัวเพิ่มขึ้น

ปริมาณผลผลิตข้าวเหนียนาปี



ที่มา: ศูนย์สารสนเทศการเกษตร  
สำนักงานเศรษฐกิจการเกษตร

##### ❖ ข้าวเจ้านาปี

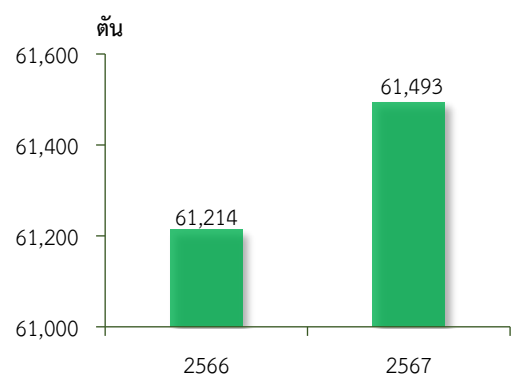
###### ภาวะการผลิต

ผลผลิตข้าวเจ้านาปี ปี 2567 เท่ากับ 61,493 ตัน เพิ่มขึ้นจากปีที่ผ่านมา ซึ่งมีผลผลิต 61,214 ตัน หรือเพิ่มขึ้นร้อยละ 0.5 เนื่องจาก ปริมาณน้ำฝนเพิ่มขึ้น ส่งผลให้มึน้ำเพียงพอต่อการเจริญเติบโต ประกอบกับราคาอยู่ในเกณฑ์ดีส่งผลให้เกษตรกรเอาใจใส่ดูแลรักษาดี

###### ระดับราคา

ปี 2567 ราคาข้าวเปลือกเจ้านาปีพันธุ์ขาวดอกมะลิ 105 ชนิด 100% ที่เกษตรกรขายได้ เฉลี่ยตันละ 13,350.42 บาท เพิ่มขึ้นจากปีที่ผ่านมา ซึ่งมีราคาเฉลี่ยอยู่ที่ตันละ 12,930.92 บาท หรือเพิ่มขึ้นร้อยละ 3.2 เนื่องจาก ตลาดส่งออกมีความต้องการเพิ่มขึ้น ประกอบกับราคาส่งออกข้าวปรับตัวเพิ่มขึ้น ส่งผลให้ราคาปรับตัวเพิ่มขึ้น

ปริมาณผลผลิตข้าวเจ้านาปี



ที่มา: ศูนย์สารสนเทศการเกษตร  
สำนักงานเศรษฐกิจการเกษตร



### ❖ ข้าวนาปรัง

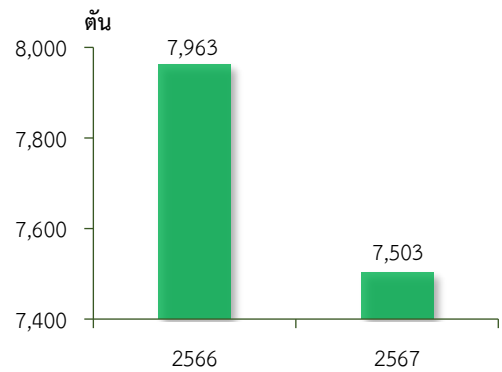
#### ภาวะการผลิต

ผลผลิตข้าวนาปรัง ปี 2567 เท่ากับ 7,503 ตัน ลดลงจากปีที่ผ่านมา ซึ่งมีผลผลิต 7,963 ตัน หรือลดลงร้อยละ 5.8 เนื่องจาก เนื้อที่เพาะปลูกลดลง จากเกษตรกรปรับเปลี่ยนไปเพาะปลูกชนิดอื่น ประกอบกับไม่ใช่แหล่งผลิต ข้าวนาปรัง ส่งผลให้ผลผลิตในภาพรวมลดลง

#### ระดับราคา

ปี 2567 ราคาข้าวเปลือกนาปรังเมล็ดสั้น ที่เกษตรกรขายได้ ณ ความชื้นมากกว่า 25% เฉลี่ยตันละ 9,000.00 บาท เพิ่มขึ้นจากปีที่ผ่านมา ซึ่งมีราคาเฉลี่ยอยู่ที่ตันละ 6,546.00 บาท หรือเพิ่มขึ้นร้อยละ 37.5 เนื่องจาก ตลาดมีความต้องการ ประกอบกับราคาส่งออกข้าวปรับตัวเพิ่มขึ้น ส่งผลให้ ราคาปรับตัวเพิ่มขึ้น

ปริมาณผลผลิตข้าวนาปรัง



ที่มา: ศูนย์สารสนเทศการเกษตร สำนักงานเศรษฐกิจการเกษตร

### ❖ ข้าวโพดเลี้ยงสัตว์

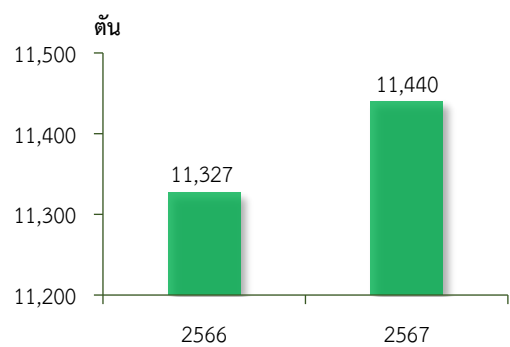
#### ภาวะการผลิต

ผลผลิตข้าวโพดเลี้ยงสัตว์ ปี 2567 เท่ากับ 11,184 ตัน ลดลงจาก ปีที่ผ่านมา ซึ่งมีผลผลิต 11,327 ตัน หรือเพิ่มขึ้นร้อยละ 1.3 เนื่องจาก ราคา ปัจจัยการผลิตปรับตัวเพิ่มขึ้น ทำให้เกษตรกรปรับเปลี่ยนไปเพาะปลูกพืชชนิด อื่นที่ให้ผลตอบแทนดีกว่า ประกอบกับในช่วงต้นปี 2567 สภาพอากาศไม่ เอื้ออำนวย ทำให้ผลผลิตต่อไร่ลดลง ส่งผลให้ผลผลิตภาพรวมลดลง

#### ระดับราคา

ปี 2567 ราคาข้าวโพดเลี้ยงสัตว์ ที่เกษตรกรขายได้ ณ ความชื้น 14.5% เฉลี่ยกิโลกรัมละ 8.66 บาท ลดลงจากปีที่ผ่านมา ซึ่งมีราคาเฉลี่ย กิโลกรัมละ 8.76 บาท หรือลดลงร้อยละ 1.1 เนื่องจาก แนวโน้มที่เงินบาท แข็งค่าขึ้น ทำให้ผู้ประกอบการผลิตอาหารสัตว์ชะลอการรับซื้อผลผลิต ข้าวโพดเลี้ยงสัตว์ ส่งผลให้ราคาข้าวโพดเลี้ยงสัตว์ปรับตัวลดลง

ปริมาณผลผลิตข้าวโพดเลี้ยงสัตว์



ที่มา: ศูนย์สารสนเทศการเกษตร สำนักงานเศรษฐกิจการเกษตร

### ❖ มันสำปะหลัง

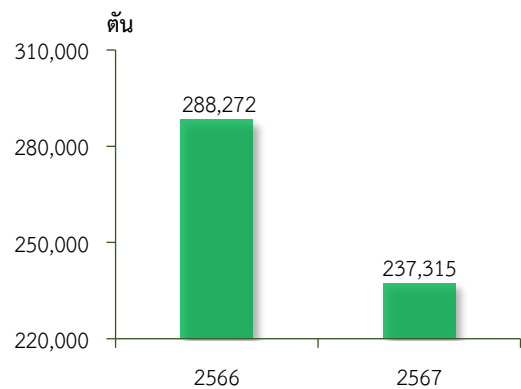
#### ภาวะการผลิต

ผลผลิตมันสำปะหลัง ปี 2567 เท่ากับ 237,315 ตัน ลดลงจาก ปีที่ผ่านมา ซึ่งมีผลผลิต 288,272 ตัน หรือลดลงร้อยละ 17.7 เนื่องจาก สภาพอากาศแห้งแล้งและฝนทิ้งช่วง ตั้งแต่ปี 2566 จนถึงต้นปี 2567 ทำให้ต้น มันสำปะหลังเจริญเติบโตไม่เต็มที่ และในบางพื้นที่ยังพบการระบาดของโรคใบด่าง มันสำปะหลัง ทำให้เกษตรกรบางส่วนปรับเปลี่ยนไปเพาะปลูกพืชชนิดอื่น ส่งผลให้ผลผลิตในภาพรวมลดลง

#### ระดับราคา

ปี 2567 ราคาหัวมันสำปะหลังสดคละที่เกษตรกรขายได้ เฉลี่ยกิโลกรัมละ 2.44 บาท ลดลงจากปีที่ผ่านมา ซึ่งมีราคาเฉลี่ยกิโลกรัมละ 2.93 บาท หรือ ลดลงร้อยละ 16.7 เนื่องจาก ปัญหาโรคใบด่าง ทำให้คุณภาพหัวเชื้อ แป้งปรับตัวลดลง ประกอบกับประเทศจีนซึ่งเป็นคู่ค้าสำคัญมีความต้องการ นำเข้ามันสำปะหลังลดลง ส่งผลให้ราคาปรับตัวลดลง

ปริมาณผลผลิตมันสำปะหลัง



ที่มา: ศูนย์สารสนเทศการเกษตร สำนักงานเศรษฐกิจการเกษตร



### ❖ อ้อยโรงงาน

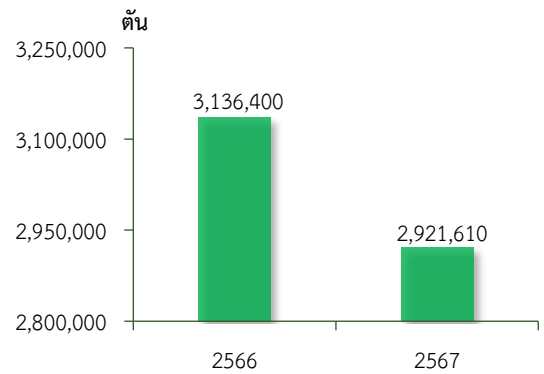
#### ภาวะการผลิต

ผลผลิตอ้อยโรงงาน ปี 2567 เท่ากับ 2,921,610 ตัน ลดลงจากปีที่ผ่านมา ซึ่งมีผลผลิต 3,136,400 ตัน หรือลดลงร้อยละ 6.8 เนื่องจากสภาพอากาศแห้งแล้งและฝนทิ้งช่วงตั้งแต่ปี 2566 จนถึงต้นปี 2567 ทำให้ปริมาณน้ำไม่เพียงพอต่อการเพาะปลูกและการเจริญเติบโตของต้นอ้อย ประกอบกับในบางพื้นที่มีการระบาดของโรคใบขาวอ้อย ส่งผลให้ผลผลิตในภาพรวมปรับตัวลดลง

#### ระดับราคา

ปี 2567 ราคาอ้อยโรงงานที่เกษตรกรขายได้ เฉลี่ยตันละ 1,680.75 บาท เพิ่มขึ้นจากปีที่ผ่านมา ซึ่งมีราคาเฉลี่ยอยู่ที่ตันละ 1,470.00 บาท หรือเพิ่มขึ้นร้อยละ 14.3 เนื่องจาก ตลาดยังมีความต้องการเพิ่มขึ้นอย่างต่อเนื่อง ประกอบกับราคาน้ำตาลในตลาดโลกปรับตัวเพิ่มขึ้น ส่งผลให้ราคาอ้อยโรงงานที่เกษตรกรขายได้ปรับตัวเพิ่มขึ้น

ปริมาณผลผลิตอ้อยโรงงาน



ที่มา: ศูนย์สารสนเทศการเกษตร  
สำนักงานเศรษฐกิจการเกษตร

### ❖ ยางพารา

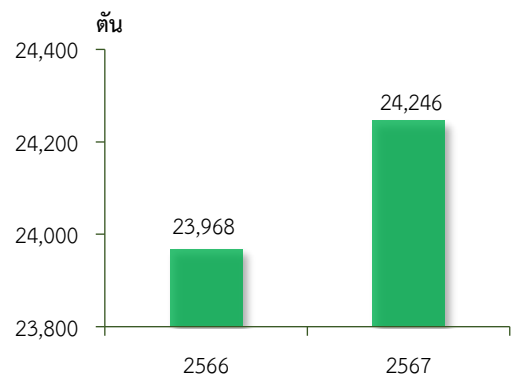
#### ภาวะการผลิต

ผลผลิตยางพาราแผ่นดิบชั้น 3 ปี 2567 เท่ากับ 24,246 ตัน เพิ่มขึ้นจากปีที่ผ่านมา ซึ่งมีผลผลิต 23,968 ตัน หรือเพิ่มขึ้นร้อยละ 1.2 เนื่องจาก เนื้อที่กรีดยางเพิ่มขึ้น ประกอบกับราคาอยู่ในเกณฑ์ดี จึงใจให้เกษตรกรเอาใจใส่ดูแลรักษา ส่งผลให้ผลผลิตภาพรวมปรับตัวเพิ่มขึ้น

#### ระดับราคา

ปี 2567 ราคายางพาราแผ่นดิบชั้น 3 ที่เกษตรกร ขายได้เฉลี่ย กิโลกรัมละ 57.84 บาท เพิ่มขึ้นจากปีที่ผ่านมา ซึ่งมีราคาเฉลี่ยกิโลกรัมละ 41.37 บาท หรือเพิ่มขึ้นร้อยละ 39.8 เนื่องจาก ปริมาณผลผลิตยางพารามีแนวโน้มลดลง จากพื้นที่ปลูกหลักในภาคใต้มีฝนตกหนัก ทำให้ตลาดมีความต้องการเพิ่มขึ้น ประกอบกับราคาน้ำมันปรับตัวเพิ่มขึ้น ทำให้ราคายางพาราในตลาดโลกปรับตัวเพิ่มขึ้นด้วย ส่งผลให้ราคาปรับตัวเพิ่มขึ้น

ปริมาณผลผลิตยางพารา



ที่มา: ศูนย์สารสนเทศการเกษตร  
สำนักงานเศรษฐกิจการเกษตร

**4.2 สาขาปศุสัตว์** ปี 2567 ขยายตัวร้อยละ 0.1 เมื่อเทียบกับปีที่ผ่านมา โดยผลผลิตปศุสัตว์เพิ่มขึ้น ได้แก่ กระบือ สุกร และไข่ไก่ ส่วนผลผลิตปศุสัตว์ที่ลดลง ได้แก่ โคเนื้อ และไก่พื้นเมือง

### ❖ โคเนื้อ

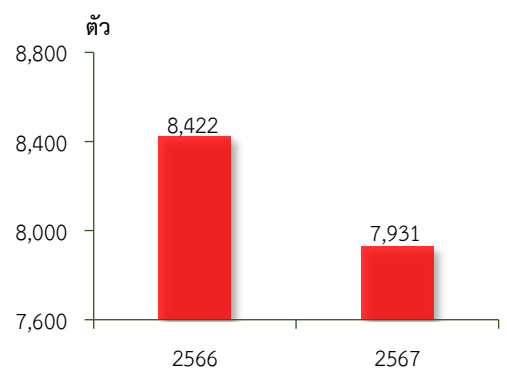
#### ภาวะการผลิต

ผลผลิตโคเนื้อ ปี 2567 เท่ากับ 7,931 ตัว ลดลงจากปีที่ผ่านมา ซึ่งมีผลผลิต 8,422 ตัว หรือลดลงร้อยละ 5.8 เนื่องจาก ในปีที่ผ่านมาประสบปัญหา ราคาโคเนื้อที่เกษตรกรขายได้อยู่ในเกณฑ์ไม่ดี ส่งผลให้เกษตรกรลดการเลี้ยงโคเนื้อ ส่งผลให้ผลผลิตภาพรวมปรับตัวลดลง

#### ระดับราคา

ปี 2567 ราคาโคเนื้อพันธุ์ลูกผสมที่เกษตรกรขายได้ ขนาดกลาง เฉลี่ยอยู่ที่ตัวละ 37,000.00 บาท เพิ่มขึ้นจากปีที่ผ่านมา ซึ่งมีราคาเฉลี่ยตัวละ 36,807.83 บาท หรือเพิ่มขึ้นร้อยละ 0.5 เนื่องจาก ปริมาณการผลิตโคเนื้อลดลง ส่งผลให้ราคาปรับตัวเพิ่มขึ้นเล็กน้อย

ปริมาณผลผลิตโคเนื้อ



ที่มา: ศูนย์สารสนเทศการเกษตร  
สำนักงานเศรษฐกิจการเกษตร





### ❖ กระบือ

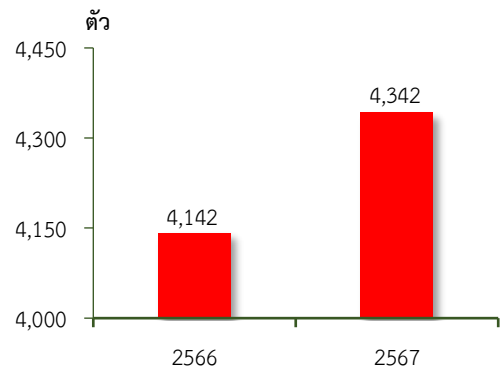
#### ภาวะการผลิต

ผลผลิตกระบือ ปี 2567 เท่ากับ 4,342 ตัว เพิ่มขึ้นจากปีที่ผ่านมา ซึ่งมีผลผลิต 4,142 ตัว หรือเพิ่มขึ้นร้อยละ 4.8 เนื่องจาก กระทรวงเกษตรและสหกรณ์มีนโยบายในการจัดทำแปลงการเกษตรขนาดใหญ่ โดยส่งเสริมให้เกษตรกรรายย่อยมีการรวมกลุ่มกันเลี้ยงกระบือ เพื่อเพิ่มขีดความสามารถในการบริหารจัดการสินค้าเกษตรปศุสัตว์ได้มีคุณภาพอย่างครบวงจร รวมทั้งภาครัฐได้ควบคุมกำกับดูแลคุณภาพมาตรฐาน ให้เป็นไปตามมาตรฐานฟาร์มปลอดโรค

#### ระดับราคา

ปี 2567 ราคากระบือที่เกษตรกรขายได้ เฉลี่ยอยู่ที่ตัวละ 27,102.00 บาท ลดลงจากปีที่ผ่านมา ซึ่งมีราคาเฉลี่ยตัวละ 34,113.17 บาท หรือลดลงร้อยละ 20.6 เนื่องจาก ปริมาณกระบือออกสู่ตลาดเพิ่มขึ้น ส่งผลให้ราคาปรับตัวลดลง

ปริมาณผลผลิตกระบือ



ที่มา: ศูนย์สารสนเทศการเกษตร สำนักงานเศรษฐกิจการเกษตร

### ❖ สุกกร

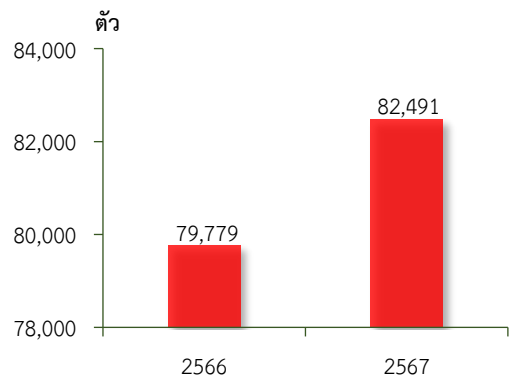
#### ภาวะการผลิต

ผลผลิตสุกกร ปี 2567 เท่ากับ 82,491 ตัว เพิ่มขึ้นจากปีที่ผ่านมา ซึ่งมีผลผลิต 79,779 ตัว หรือเพิ่มขึ้นร้อยละ 3.4 เนื่องจาก ฟาร์มสุกกรมีมาตรฐานการผลิตที่ดี และควบคุมดูแลได้มาตรฐานฟาร์มปลอดโรค

#### ระดับราคา

ปี 2567 ราคาสุกกรน้ำหนักต่ำกว่า 100 กิโลกรัม ที่เกษตรกรขายได้ เฉลี่ยอยู่ที่กิโลกรัมละ 65.37 บาท ลดลงจากปีที่ผ่านมา ซึ่งมีราคาเฉลี่ยกิโลกรัมละ 83.99 บาท หรือลดลงร้อยละ 22.2 เนื่องจาก มีการนำเข้าเนื้อสุกกรจากต่างประเทศ และปริมาณการผลิตสุกกรในประเทศเพิ่มขึ้น ส่งผลให้ราคาสุกกรปรับตัวลดลง

ปริมาณผลผลิตสุกกร



ที่มา: ศูนย์สารสนเทศการเกษตร สำนักงานเศรษฐกิจการเกษตร

### ❖ ไก่พันธุ์พื้นเมือง

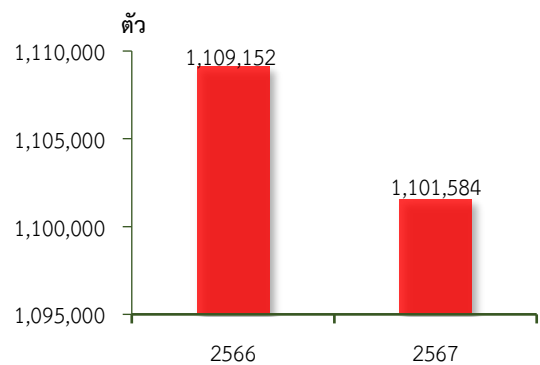
#### ภาวะการผลิต

ผลผลิตไก่พันธุ์พื้นเมือง ปี 2567 เท่ากับ 1,101,584 ตัว ลดลงจากปีที่ผ่านมา ซึ่งมีผลผลิต 1,109,152 ตัว หรือลดลงร้อยละ 0.7 เนื่องจาก เกษตรกรไม่ได้ทำการคัดเลือกพ่อแม่พันธุ์ ทำให้อัตราการเกิดของไก่พันธุ์พื้นเมืองลดลง ส่งผลให้ผลผลิตในภาพรวมปรับตัวลดลง

#### ระดับราคา

ปี 2567 ราคาไก่รุ่นพันธุ์เนื้อที่เกษตรกรขายได้ เฉลี่ยอยู่ที่กิโลกรัมละ 103.21 บาท ลดลงจากปีที่ผ่านมา ซึ่งมีราคาเฉลี่ยกิโลกรัมละ 106.96 บาท หรือลดลงร้อยละ 3.5 เนื่องจาก ความต้องการลดลง ประกอบกับต้นทุนอาหารสัตว์ปรับตัวลดลง ส่งผลให้ราคาปรับตัวลดลง

ปริมาณผลผลิตไก่พันธุ์พื้นเมือง



ที่มา: ศูนย์สารสนเทศการเกษตร สำนักงานเศรษฐกิจการเกษตร



## ❖ ไข่ไก่

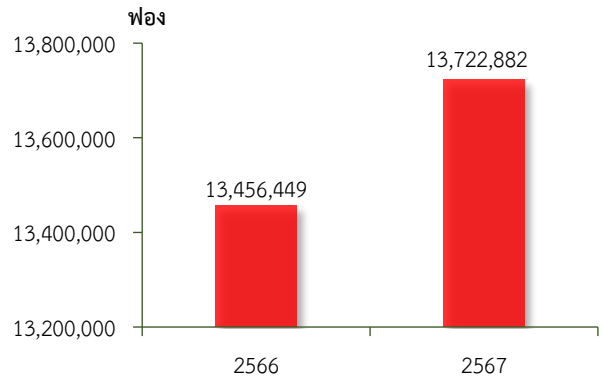
### ภาวะการผลิต

ผลผลิตไข่ไก่ ปี 2567 เท่ากับ 13,722,882 ฟอง เพิ่มขึ้นจากปีที่ผ่านมา ซึ่งมีผลผลิต 13,456,449 ฟอง หรือเพิ่มขึ้นร้อยละ 2.0 เนื่องจาก ราคาอยู่ในเกณฑ์ดี ประกอบกับเกษตรกรบริหารจัดการฟาร์มอย่างมีประสิทธิภาพมากขึ้น ส่งผลให้ผลผลิตในภาพรวมปรับตัวเพิ่มขึ้น

### ระดับราคา

ปี 2567 ราคาไข่ไก่ที่เกษตรกรขายได้ เฉลี่ยอยู่ที่ฟองละ 4.32 บาท เพิ่มขึ้นจากปีที่ผ่านมา ซึ่งมีราคาเฉลี่ยอยู่ที่ฟองละ 3.71 บาท หรือเพิ่มขึ้นร้อยละ 16.4 เนื่องจาก มีความต้องการบริโภคอย่างต่อเนื่อง ประกอบกับไข่ไก่เป็นแหล่งโปรตีนที่สำคัญ ส่งผลให้ราคาปรับตัวเพิ่มขึ้น

### ปริมาณผลผลิตไข่ไก่



ที่มา: ศูนย์สารสนเทศการเกษตร  
สำนักงานเศรษฐกิจการเกษตร

**4.3 สาขาประมง** ปี 2567 ขยายตัวร้อยละ 4.1 เมื่อเทียบกับปีที่ผ่านมา เนื่องจาก การเพาะเลี้ยงสัตว์น้ำจืดเกษตรกรมีการอนุบาลลูกปลาให้ได้ขนาดและแข็งแรงก่อนปล่อยลงบ่อเพื่อเพิ่มอัตราการรอด และจับสัตว์น้ำจืดธรรมชาติได้เพิ่มขึ้นจากปีที่ผ่านมา



**4.4 สาขาบริการทางการเกษตร** ปี 2567 หดตัวร้อยละ 1.4 เมื่อเทียบกับปีที่ผ่านมา เนื่องจาก เกษตรกรลดพื้นที่เพาะปลูกและพื้นที่เก็บเกี่ยว ได้แก่ ข้าวโพดเลี้ยงสัตว์ มันสำปะหลัง ส่งผลให้การจ้างบริการทางการเกษตรเตรียมดินและเก็บเกี่ยวลดลง ส่วนอ้อยโรงงานมีผลผลิตลดลงจากปีที่ผ่านมา ส่งผลให้จ้างบริการเก็บเกี่ยวลดลง



**4.5 สาขาป่าไม้** ปี 2567 ขยายตัวร้อยละ 1.8 เมื่อเทียบกับปีที่ผ่านมา เนื่องจาก อายุไม้ยูคาลิปตัสถึงรอบตัดฟัน ประกอบกับราคาอยู่ในเกณฑ์ดี ส่งผลให้ปริมาณการผลิตไม้ยูคาลิปตัสปรับตัวเพิ่มขึ้น



## 5. แนวโน้มเศรษฐกิจการเกษตร ปี 2568

ภาวะเศรษฐกิจการเกษตรจังหวัดหนองบัวลำภู ในปี 2568 คาดว่า จะมีการขยายตัวอยู่ในช่วงร้อยละ 0.5 – 1.5 เมื่อเทียบกับปีที่ผ่านมา ทั้งนี้ เป็นไปตามปัจจัยบวกที่เป็นแรงผลักดัน ได้แก่ 1) สภาพอากาศที่เอื้ออำนวยต่อการทำการเกษตรและปริมาณฝนที่มีมากขึ้น ทำให้คาดว่า จะมีปริมาณน้ำเพียงพอสำหรับการเพาะปลูกและการเจริญเติบโตของพืช 2) การส่งออกสินค้าเกษตรและราคาสินค้าปรับตัวเพิ่มขึ้น เช่น ข้าว น้ำตาล ปาล์มน้ำมัน เนื้อไก่ เป็นต้น 3) สถานการณ์เศรษฐกิจไทยโดยรวมปี 2568 มีแนวโน้มขยายตัวได้เพื่อรองรับความมั่นคงทางอาหาร รวมทั้งมีมาตรการกระตุ้นเศรษฐกิจของภาครัฐที่ต่อเนื่อง ช่วยสนับสนุนให้มีการเดินทางท่องเที่ยวและการบริโภคสินค้ามากขึ้น ส่งผลให้ความต้องการสินค้าเกษตรและอาหารเพิ่มขึ้น อย่างไรก็ตาม ปัจจัยลบที่ไม่สามารถคาดการณ์หรือควบคุมได้ ได้แก่ 1) ความแปรปรวนของสภาพอากาศ และภัยธรรมชาติ ซึ่งอาจทำให้พื้นที่การเกษตรได้รับความเสียหายและส่งผลกระทบต่อปริมาณและคุณภาพผลผลิตทางการเกษตร 2) ราคายางพาราหลายชนิดที่ยังคงอยู่ในระดับสูง ทั้งราคาน้ำมันเชื้อเพลิง ปุ๋ยเคมี สารเคมีกำจัดโรคและแมลง และวัตถุดิบอาหารสัตว์ รวมทั้งจากสงครามรัสเซียและยูเครนที่ยังยืดเยื้อ ส่งผลให้ราคาน้ำมันในประเทศ และราคายางพาราผลิตมีแนวโน้มปรับตัวสูงขึ้น 3) เศรษฐกิจโลกชะลอตัว โดยเฉพาะประเทศคู่ค้าสำคัญ ได้แก่ จีน สหรัฐอเมริกา ประเทศในกลุ่มยูโรโซน ที่ส่งผลกระทบต่อความต้องการสินค้าเกษตรของไทย 4) สงครามการค้าระหว่างสหรัฐอเมริกาและจีน ที่อาจส่งผลกระทบต่ออุปทานโลกและการค้าระหว่างประเทศ รวมทั้งการส่งออกสินค้าเกษตรของไทย 5) ความผันผวนของอัตราแลกเปลี่ยน ที่ยังคงต้องติดตามสถานการณ์อย่างต่อเนื่อง หากค่าเงินบาท มีการแข็งค่าขึ้นมากกว่าประเทศคู่แข่ง จะส่งผลกระทบต่อความสามารถในการแข่งขันทางการค้าของสินค้าเกษตรไทย ซึ่งแนวโน้มภาวะเศรษฐกิจการเกษตรปี 2568 โดยสาขาพืช สาขาปศุสัตว์ สาขาประมง สาขาบริการทางการเกษตร และสาขาป่าไม้ มีการขยายตัว รายละเอียดแต่ละสาขาการผลิต มีดังนี้

**5.1 สาขาพืช** ในปี 2568 คาดว่า จะขยายตัวอยู่ในช่วงร้อยละ 0.3 – 1.3 เมื่อเทียบกับปีที่ผ่านมา เนื่องจาก คาดว่าผลผลิตจะเพิ่มขึ้น ประกอบกับมีหลายปัจจัยที่มีผลในเชิงบวกต่อภาคเกษตร จากสภาพอากาศเอื้ออำนวย ทำให้มีปริมาณน้ำเพียงพอในการเพาะปลูกและพืชเจริญเติบโตได้ดี ราคาสินค้าเกษตรโดยรวมในปี 2568 อยู่ในเกณฑ์ดี จึงทำให้เกษตรกรขยายการผลิต และดูแลเอาใจใส่ผลผลิตมากขึ้น นอกจากนี้ ในปี 2568 ภาครัฐมีนโยบายด้านการเกษตร โดยการดำเนินงานของกระทรวงเกษตรและสหกรณ์เพื่อช่วยเหลือเกษตรกรในระยะเร่งด่วน เช่น การบรรเทาความเดือดร้อนให้กับเกษตรกรจากสถานการณ์ภัยพิบัติทางธรรมชาติ การลดต้นทุนการผลิต เป็นต้น และการดำเนินการขับเคลื่อนการพัฒนาภาคเกษตรอย่างต่อเนื่อง ได้แก่ 1) การสร้างภูมิคุ้มกันและความยั่งยืนกับเกษตรกร 2) การยกระดับสินค้าเกษตรสู่การเพิ่มรายได้ 3) การบริหารจัดการน้ำอย่างมีประสิทธิภาพ 4) การส่งเสริมการผลิต การแปรรูป และการตลาดที่เป็นมิตรกับสิ่งแวดล้อม ลดการปล่อยก๊าซเรือนกระจก 5) การส่งเสริมเกษตรกร สถาบันเกษตรกรเป็นผู้ให้บริการทางการเกษตรแบบครบวงจร 6) การยกระดับสินค้าเกษตรให้มีคุณภาพ ปลอดภัย และต่อยอดสู่เกษตรมูลค่าสูง 7) การพัฒนาระบบการประกันภัยภาคการเกษตร 8) การส่งเสริมการรวมกลุ่มและเชื่อมโยงเครือข่ายการผลิตและการตลาด และ 9) การส่งเสริม Soft Power จากภาคเกษตร แต่อย่างไรก็ตาม ปัจจัยที่มีผลในเชิงลบต่อภาคเกษตร เช่น สภาพภูมิอากาศแปรปรวน โดยเฉพาะในปีที่ผ่านมาประสบภาวะแล้ง ฝนทิ้งช่วง อุณหภูมิสูงกว่าค่าปกติ ส่งผลต่อการเจริญเติบโตพืชในปี 2568 รวมทั้งสถานการณ์โรคระบาดพืชและสัตว์ที่อาจจะเกิดขึ้น สำหรับราคาผลผลิตพืชในปี 2568 ในภาพรวม คาดว่า อยู่ในเกณฑ์ดี

**5.2 สาขาปศุสัตว์** ในปี 2568 คาดว่า จะขยายตัวอยู่ในช่วงร้อยละ (-0.2) – 0.8 เมื่อเทียบกับปีที่ผ่านมา เนื่องจาก ปริมาณการผลิตสินค้าปศุสัตว์โดยรวมมีแนวโน้มเพิ่มขึ้น เนื่องจาก เกษตรกรมีการขยายการผลิตเพื่อรองรับความต้องการบริโภคของตลาดในประเทศและต่างประเทศที่เพิ่มขึ้น โดยเกษตรกรให้ความสำคัญกับการพัฒนาระบบการเลี้ยง มีการดูแลเอาใจใส่ บริหารจัดการฟาร์มที่ได้มาตรฐาน และมีประสิทธิภาพมากขึ้น ประกอบกับภาครัฐมีการควบคุมเฝ้าระวังโรคระบาดอย่างต่อเนื่อง

**5.3 สาขาประมง** ในปี 2568 คาดว่า จะขยายตัวอยู่ในช่วงร้อยละ 2.9 - 3.9 เมื่อเทียบกับปีที่ผ่านมา เนื่องจาก ปริมาณน้ำฝนเพียงพอและสภาพอากาศที่เอื้ออำนวย ส่งผลให้ผลผลิตเพาะเลี้ยงสัตว์น้ำจืด และจับสัตว์น้ำจืดธรรมชาติเพิ่มขึ้น รวมทั้งตลาดมีแนวโน้มความต้องการเพิ่มขึ้น

**5.4 สาขาบริการทางการเกษตร** ในปี 2568 คาดว่า จะขยายตัวอยู่ในช่วงร้อยละ 1.3 – 2.3 เมื่อเทียบกับปีที่ผ่านมา เนื่องจาก พื้นที่เพาะปลูกและพื้นที่เก็บเกี่ยวมีแนวโน้มเพิ่มขึ้น อาทิ ข้าว ข้าวโพดเลี้ยงสัตว์ มันสำปะหลัง และอ้อยโรงงาน ส่งผลให้มีการจ้างบริการการเตรียมดินและเก็บเกี่ยวเพิ่มขึ้น

**5.5 สาขาป่าไม้** ในปี 2568 คาดว่า จะขยายตัวอยู่ในช่วงร้อยละ 0.3 – 1.3 เมื่อเทียบกับปีที่ผ่านมา เนื่องจาก มีการตัดไม้เพื่อแปรรูปเพิ่มขึ้น จากราคาอยู่ในเกณฑ์ดีจึงทำให้เกษตรกรทำการตัดโค่นไม้เพื่อนำมาขายเพิ่มขึ้น ประกอบกับอายุไม้ถึงรอบตัดฟัน และตลาดมีความต้องการอย่างต่อเนื่อง ส่งผลให้การผลิตไม้เพิ่มขึ้น



ตารางที่ 1 อัตราการขยายตัวของผลิตภัณฑ์มวลรวมภาคเกษตร จังหวัดหนองบัวลำภู

หน่วย: ร้อยละ

สาขา	ปี 2567	แนวโน้มปี 2568
ภาคเกษตร	(-3.6)	0.5 - 1.5
พืช	(-3.7)	0.3 - 1.3
ปศุสัตว์	0.1	(-0.2) - 0.8
ประมง	4.1	2.9 - 3.9
บริการทางการเกษตร	(-1.4)	1.3 - 2.3
ป่าไม้	1.8	0.3 - 1.3

ที่มา : สำนักงานเศรษฐกิจการเกษตรที่ 3

ตารางที่ 2 ผลผลิตสินค้าเกษตรที่สำคัญ (ปีปฏิทิน) จังหวัดหนองบัวลำภู

หน่วย : ตัน

สินค้า	ปี 2566	ปี 2567	อัตราการเปลี่ยนแปลง (ร้อยละ)
ข้าวเหนียวนาปี	196,460	197,164	0.4
ข้าวเจ้านาปี	61,214	61,493	0.5
ข้าวนาปรัง	7,963	7,503	-5.8
ข้าวโพดเลี้ยงสัตว์	11,327	11,184	-1.3
มันสำปะหลัง	288,272	237,315	-17.7
อ้อยโรงงาน	3,136,400	2,921,610	-6.8
ยางพาราแผ่นดิบชั้น 3	23,968	24,246	1.2
โคเนื้อ (ตัว)	8,422	7,931	-5.8
กระบือ (ตัว)	4,142	4,342	4.8
สุกร (ตัว)	79,779	82,491	3.4
ไก่พันธุ์พื้นเมือง (ตัว)	1,109,152	1,101,584	-0.7
ไข่ไก่ (ฟอง)	13,456,449	13,722,882	2.0
เพาะเลี้ยงสัตว์น้ำจืด	1,000	1,035	3.5
จับสัตว์น้ำจืดธรรมชาติ	3,545	3,698	4.3

ที่มา : ศูนย์สารสนเทศการเกษตร สำนักงานเศรษฐกิจการเกษตร

<sup>1/</sup> กองนโยบายและแผนพัฒนาการประมง, กรมประมง



## ตารางที่ 3 ราคาที่เกษตรกรขายได้ของสินค้าเกษตรที่สำคัญ จังหวัดหนองบัวลำภู

หน่วย : บาท/กิโลกรัม

สินค้า	ปี 2566	ปี 2567	อัตราการเปลี่ยนแปลง (ร้อยละ)
ข้าวเหนียวนาปี (บาท/ตัน)	12,930.92	13,350.42	3.2
ข้าวเจ้านาปี (บาท/ตัน)	13,716.25	14,400.58	5.0
ข้าวนาปรัง (บาท/ตัน)	6,546.00	9,000.00	37.5
ข้าวโพดเลี้ยงสัตว์ความชื้น 14.5%	8.76	8.66	-1.1
หัวมันสำปะหลังสดคละ	2.93	2.44	-16.7
อ้อยโรงงาน (บาท/ตัน)	1,470.00	1,680.75	14.3
ยางพาราแผ่นดิบชั้น 3	41.37	57.84	39.8
โคเนื้อพันธุ์ลูกผสม ขนาดกลาง (บาท/ตัว)	36,807.83	37,000.00	0.5
กระบือขนาดกลาง (บาท/ตัว)	34,113.17	27,102.00	-20.6
สุกรน้ำหนักต่ำกว่า 100 กก.	83.99	65.37	-22.2
ไก่รุ่นพันธุ์พื้นเมือง	106.96	103.21	-3.5
ไข่ไก่คละ (บาท/ฟอง)	3.71	4.32	16.4
เปาะเลี้ยงสัตว์น้ำจืด	72.44	74.30	2.6
จับสัตว์น้ำจืดธรรมชาติ	71.33	74.74	4.8

ที่มา : ศูนย์สารสนเทศการเกษตร สำนักงานเศรษฐกิจการเกษตร

จัดทำโดย  
สำนักงานเศรษฐกิจการเกษตรที่ 3  
หมู่ที่ 4 ถนนมิตรภาพ ตำบลโนนสูง อำเภอเมือง จังหวัดอุดรธานี 41330  
โทรศัพท์ : 042-292-557 โทรสาร : 042-292-558