



รายงานภาวะเศรษฐกิจการเกษตร จังหวัดอุดรธานี

ภาวะเศรษฐกิจการเกษตรปี 2567 และแนวโน้มปี 2568 จังหวัดอุดรธานี

ROAE Outlook

ภาวะเศรษฐกิจการเกษตร

หน้า

1. ภาพรวมภาวะเศรษฐกิจจังหวัดอุดรธานี	2
2. ปัจจัยที่เกี่ยวข้องกับการผลิตภาคเกษตร	2
2.1 สถานการณ์น้ำ	
2.2 สถานการณ์ภัยธรรมชาติ และโรคแมลงศัตรูพืชระบาด	
2.3 ราคาน้ำมัน	
3. เครื่องชี้ทางด้านเศรษฐกิจการเกษตร	4
4. ภาวะเศรษฐกิจการเกษตรปี 2567	6
สาขาพืช	
สาขาปศุสัตว์	
สาขาประมง	
สาขาบริการทางการเกษตร	
สาขาป่าไม้	
5. แนวโน้มเศรษฐกิจการเกษตรปี 2568	12
สาขาพืช	
สาขาปศุสัตว์	
สาขาประมง	
สาขาบริการทางการเกษตร	
สาขาป่าไม้	
ตารางที่ 1 อัตราการขยายตัวของผลิตภัณฑ์มวลรวมภาคเกษตร	13
ตารางที่ 2 ผลผลิตสินค้าเกษตรที่สำคัญ (ปีปฏิทิน)	14
ตารางที่ 3 ราคาสินค้าเกษตรที่เกษตรกรขายได้ของสินค้าเกษตรที่สำคัญ	15

ภาวะเศรษฐกิจการเกษตร ปี 2567 หดตัวร้อยละ 1.0 เมื่อเทียบกับปีที่ผ่านมา โดยสาขาพืช หดตัวร้อยละ 1.5 สาขาปศุสัตว์ ขยายตัวร้อยละ 2.8 สาขาประมง ขยายตัวร้อยละ 0.2 สาขาบริการทางการเกษตร หดตัวร้อยละ 1.9 และสาขาป่าไม้ ขยายตัวร้อยละ 0.8 โดยมีปัจจัยสำคัญที่ส่งผลกระทบต่อภาคเกษตร ได้แก่ สภาพอากาศร้อนจัดและแห้งแล้งในช่วงต้นปี 2567 และเกิดน้ำท่วมฉับพลันในช่วงเดือนกันยายน ปี 2567 จากอิทธิพลของพายุไต้ฝุ่นยางีและพายุซูริก ทำให้ผลผลิตทางการเกษตรบางพื้นที่เสียหาย ประกอบกับต้นทุนด้านราคาปุ๋ยและสารเคมีทางการเกษตรที่สูงขึ้นอย่างต่อเนื่อง เกษตรกรบางส่วนลดการบำรุงดูแลรักษา ส่งผลให้ผลผลิตต่อไร่ลดลง ส่งผลให้ดัชนีผลผลิตสินค้าเกษตร ปี 2567 ลดลงร้อยละ 1.3 เมื่อเทียบกับปีที่ผ่านมา โดยเฉพาะสาขาพืชที่มีปริมาณข้าวนาปี อ้อยโรงงาน และมันสำปะหลังลดลง ในขณะที่ดัชนีราคาสินค้าเกษตรเพิ่มขึ้น ร้อยละ 4.6 และดัชนีรายได้ภาคเกษตรเพิ่มขึ้น ร้อยละ 3.2

แนวโน้มเศรษฐกิจการเกษตรปี 2568 คาดว่า จะขยายตัวอยู่ในช่วงร้อยละ 0.8 – 1.8 เมื่อเทียบกับปีที่ผ่านมา โดยมีปัจจัยสำคัญที่คาดว่าจะส่งผลกระทบต่อภาคเกษตร ได้แก่ สภาพอากาศที่เอื้ออำนวยต่อการทำการเกษตร ทำให้คาดว่า จะมีปริมาณน้ำเพียงพอสำหรับการเพาะปลูก การดำเนินนโยบายด้านการเกษตรที่ต่อเนื่องของภาครัฐ และมาตรการกระตุ้นเศรษฐกิจของภาครัฐที่ต่อเนื่อง ช่วยสนับสนุนให้มีการเดินทางท่องเที่ยวและการบริโภคสินค้ามากขึ้น ส่งผลให้ความต้องการสินค้าเกษตรและอาหารเพิ่มขึ้น โดยสาขาพืช ขยายตัวอยู่ในช่วงร้อยละ 0.6 – 1.6 สาขาปศุสัตว์ ขยายตัว อยู่ในช่วงร้อยละ 0.9 – 1.9 สาขาประมง ขยายตัวอยู่ในช่วงร้อยละ 0.4 – 1.4 สาขาบริการทางการเกษตร ขยายตัวอยู่ในช่วงร้อยละ 0.2 – 1.2 และสาขาป่าไม้ ขยายตัวอยู่ในช่วงร้อยละ 0.6 – 1.6

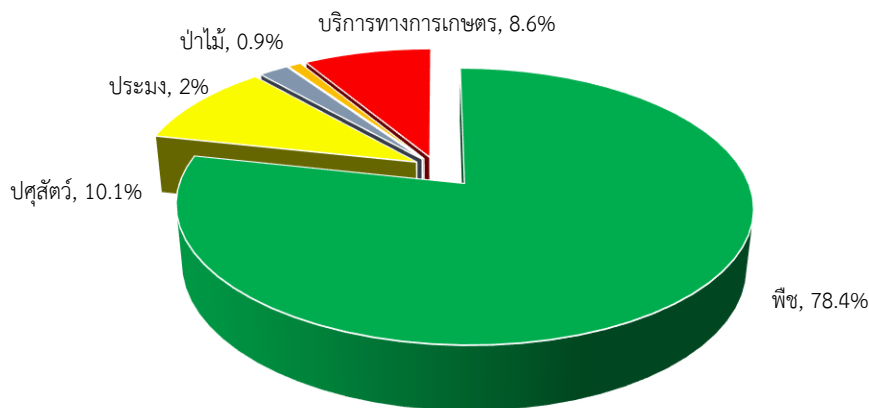


1. ภาพรวมภาวะเศรษฐกิจจังหวัดอุดรธานี

ผลิตภัณฑ์มวลรวมจังหวัด ณ ราคาประจำปี ของจังหวัดอุดรธานี ปี 2565 มีมูลค่า 120,539 ล้านบาท ประกอบด้วย ภาคเกษตร มูลค่า 22,219 ล้านบาท และนอกภาคเกษตร มูลค่า 98,320 ล้านบาท ซึ่งในภาคเกษตร สาขาเกษตรกรรม การป่าไม้ และการประมง เป็นสาขาการผลิตหลักในการขับเคลื่อนเศรษฐกิจของจังหวัด มีสัดส่วน ร้อยละ 18.4 รองลงมา คือ สาขาการขนส่งชายปลึกฯ มีสัดส่วน ร้อยละ 13.9 ส่วนสาขาการผลิตสินค้าอุตสาหกรรม มีสัดส่วน ร้อยละ 13.5 สาขาการศึกษา มีสัดส่วน ร้อยละ 11.9 สาขาการเงิน และการประกันภัย มีสัดส่วน ร้อยละ 8.9 สาขาการบริหารราชการและการป้องกันประเทศ การประกันสังคมแบบบังคับ มีสัดส่วน ร้อยละ 6.1 สาขาการทำเหมืองแร่และเหมืองหิน มีสัดส่วน ร้อยละ 5.0 สาขาการบริการเกี่ยวกับสุขภาพและสังคมสงเคราะห์ มีสัดส่วน ร้อยละ 4.9 และสาขาอื่น ๆ มีสัดส่วนรวมกัน ร้อยละ 17.4 (สำนักงานสภาพัฒนาการเศรษฐกิจและสังคมแห่งชาติ, 2567)

โครงสร้างการผลิตทางการเกษตรที่สำคัญของจังหวัดอุดรธานี ปี 2567 ได้แก่ สาขาพืช ซึ่งมีสัดส่วนถึงร้อยละ 78.4 ของผลิตภัณฑ์มวลรวม จังหวัดภาคเกษตร หรือ GPP ภาคเกษตร รองลงมา คือ สาขาปศุสัตว์ สาขาบริการทางการเกษตร สาขาประมง และสาขาป่าไม้ คิดเป็น ร้อยละ 10.1, 8.6 2.0 และ 0.9 ตามลำดับ

โครงสร้างผลิตภัณฑ์มวลรวมภาคเกษตร ปี 2567 จังหวัดอุดรธานี

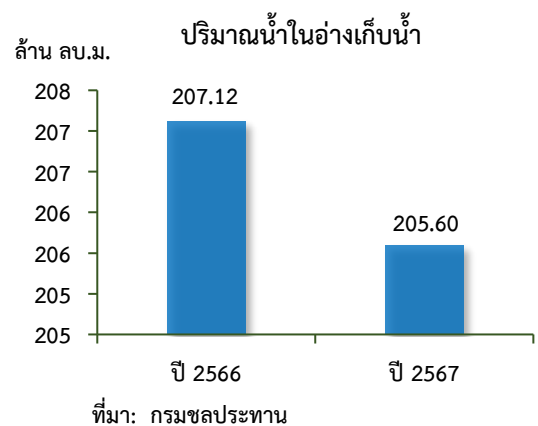


ที่มา: สำนักงานเศรษฐกิจการเกษตรที่ 3

2. ปัจจัยที่เกี่ยวข้องกับการผลิตภาคเกษตร

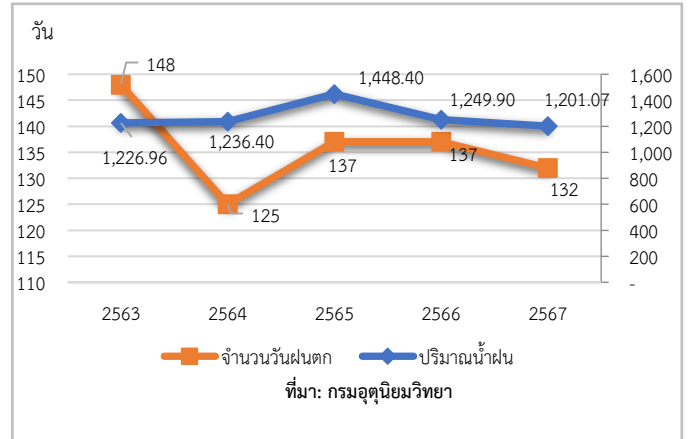
2.1 สถานการณ์น้ำ

❖ ปริมาณน้ำในอ่างเก็บน้ำสำคัญของจังหวัดอุดรธานี ปี 2567 ณ วันที่ 1 มกราคม 2567 มีปริมาตรเท่ากับ 205.64 ล้าน ลูกบาศก์เมตร ลดลงจากปีที่ผ่านมา ซึ่งมีปริมาตร 207.12 ล้านลูกบาศก์ เมตร หรือลดลงร้อยละ 0.7





❖ จำนวนวันฝนตกในจังหวัดอุดรธานี ปี 2567 มีวันฝนตกเฉลี่ย 132 วัน ลดลงจากปีที่ผ่านมาซึ่งอยู่ที่ 137 วัน หรือลดลงร้อยละ 3.6 ซึ่งมีปริมาณน้ำฝน 1,201.07 มิลลิเมตร ลดลงจากปีที่ผ่านมาซึ่งอยู่ที่ 1,249.90 มิลลิเมตร หรือลดลงร้อยละ 3.4



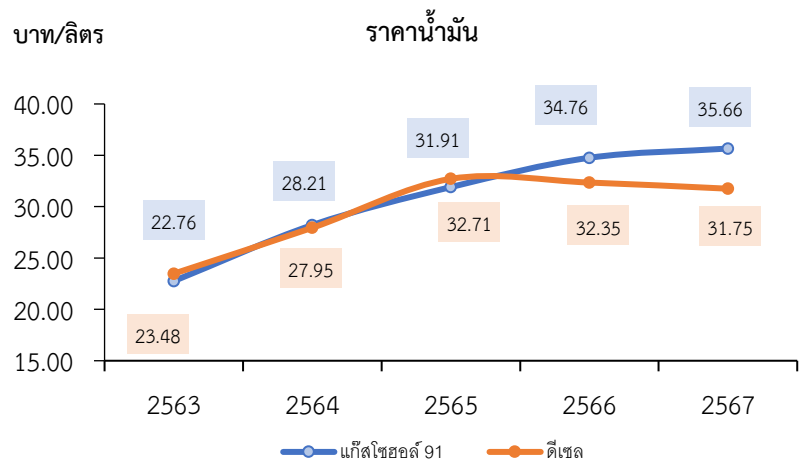
2.2 สถานการณ์ภัยธรรมชาติ และโรคแมลง ศัตรูพืชระบาด

- การเปลี่ยนแปลงของสภาพภูมิอากาศ (Climate Change) ก่อให้เกิดการเปลี่ยนแปลงของอุณหภูมิ ปริมาณน้ำฝน และความรุนแรงของการเกิดพายุ ส่งผลให้จังหวัดอุดรธานีประสบปัญหาภัยแล้งในช่วงต้นปี 2567 พายุฤดูร้อนพัดถล่มในช่วงเดือนเมษายน และเกิดน้ำท่วมฉับพลันในช่วงเดือนกันยายน ปี 2567 จากอิทธิพลของพายุไต้ฝุ่นยางีและพายุซูริกส่งผลให้เกิดน้ำท่วมขังในพื้นที่ลุ่มต่ำเกิดความเสียหายต่อพื้นที่ทางการเกษตรบางส่วน

- สถานการณ์การระบาดของโรคใบด่างมันสำปะหลัง เพลี้ยกระโดดสีน้ำตาลนาข้าว และการระบาดของหนอนกระทู้ข้าวโพดรวมทั้งโรคลัมปี-สกินที่ระบาดในโคและกระบือ แต่ไม่ส่งผลกระทบต่อผลผลิตในภาพรวมจังหวัด เนื่องจาก เกษตรกรมีการเฝ้าระวังควบคุมโรคระบาด ประกอบกับเจ้าหน้าที่ของหน่วยงานที่เกี่ยวข้องในระดับพื้นที่ให้ความช่วยเหลือดูแล และการบูรณาการความร่วมมือระหว่างหน่วยงานที่เกี่ยวข้องในการแก้ไขปัญหาและช่วยเหลือเกษตรกรผู้ประสบภัย

2.3 ราคาน้ำมัน

ปี 2567 ราคาน้ำมันแก๊สโซฮอล์ 91 ของจังหวัดอุดรธานี เฉลี่ยอยู่ที่ 35.66 บาทต่อลิตร เพิ่มขึ้นร้อยละ 2.6 จากปีที่ผ่านมาซึ่งอยู่ที่ 34.76 บาทต่อลิตร ขณะที่ราคาน้ำมันดีเซล เฉลี่ยอยู่ที่ 31.75 บาทต่อลิตร ลดลงร้อยละ 1.9 จากปีที่ผ่านมา ซึ่งอยู่ที่ 32.35 บาทต่อลิตร ราคาแก๊สโซฮอล์ 91 เพิ่มขึ้น เนื่องจากต้นทุนการผลิตเอทานอลที่ใช้ผสมในแก๊สโซฮอล์ปรับตัวสูงขึ้น ในขณะที่ราคาน้ำมันดีเซล ลดลง ซึ่งเกิดจากนโยบายควบคุมราคาน้ำมันดีเซลของรัฐบาล เพื่อลดผลกระทบต่อภาคขนส่งและการผลิต และปริมาณน้ำมันดีเซลออกสู่ตลาดโลกขึ้น แต่ความต้องการใช้ในตลาดโลกลดลง ส่งผลให้ราคามีแนวโน้มลดลง



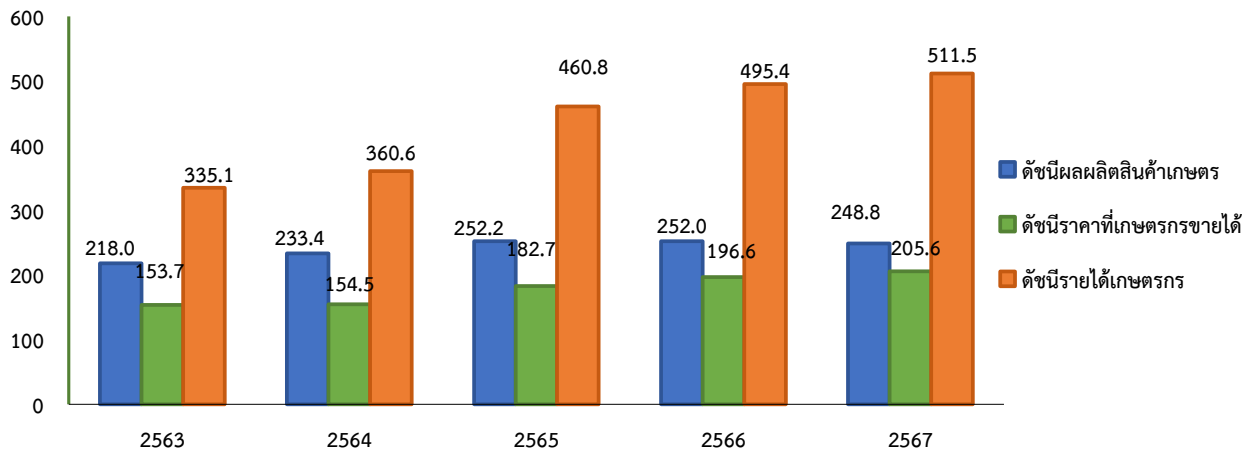
ที่มา: บริษัท ปตท. จำกัด (มหาชน)



3. เครื่องชี้ทางด้านเศรษฐกิจการเกษตร จังหวัดอุดรธานี

3.1 ดัชนีผลผลิตสินค้าเกษตร ในปี 2567 อยู่ที่ระดับ 248.8 ลดลงร้อยละ 1.3 จากปีที่ผ่านมา ซึ่งอยู่ที่ระดับ 252.0 ส่วนดัชนีราคาที่เกษตรกรขายได้ อยู่ที่ระดับ 205.6 เพิ่มขึ้นร้อยละ 4.6 จากปีที่ผ่านมา ซึ่งอยู่ที่ระดับ 196.6 ส่งผลให้ดัชนีรายได้เกษตรกร อยู่ที่ระดับ 511.5 เพิ่มขึ้นร้อยละ 3.2 จากปีที่ผ่านมา ซึ่งอยู่ที่ระดับ 495.4

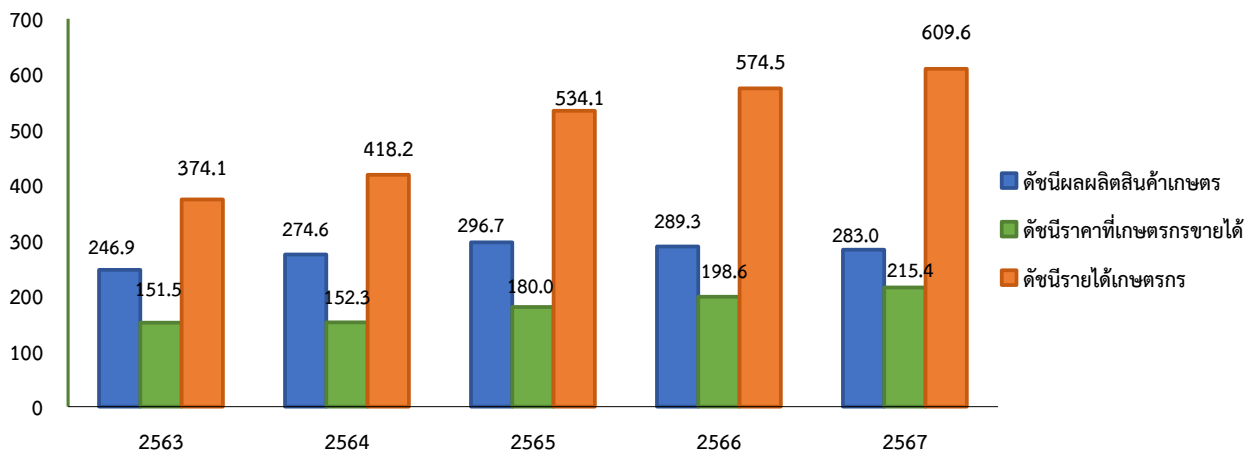
ดัชนีผลผลิตสินค้าเกษตร ดัชนีราคาที่เกษตรกรขายได้ และดัชนีรายได้เกษตรกร



ที่มา :สำนักงานเศรษฐกิจการเกษตรที่ 3

3.2 ดัชนีผลผลิตสาขาพืช ในปี 2567 อยู่ที่ระดับ 283.0 ลดลงร้อยละ 2.2 จากปีที่ผ่านมา ซึ่งอยู่ที่ระดับ 289.3 ส่วนดัชนีราคาพืชที่เกษตรกรขายได้ โดยเฉลี่ยอยู่ที่ระดับ 215.4 เพิ่มขึ้นร้อยละ 8.5 จากปีที่ผ่านมา ซึ่งอยู่ที่ระดับ 198.6 ส่งผลให้ดัชนีรายได้ของสาขาพืชเพิ่มขึ้นมา อยู่ที่ระดับ 609.6 เพิ่มขึ้นร้อยละ 6.1 จากปีที่ผ่านมา ซึ่งอยู่ที่ระดับ 574.5

ดัชนีผลผลิตสินค้าเกษตร ดัชนีราคาที่เกษตรกรขายได้ และดัชนีรายได้เกษตรกร สาขาพืช

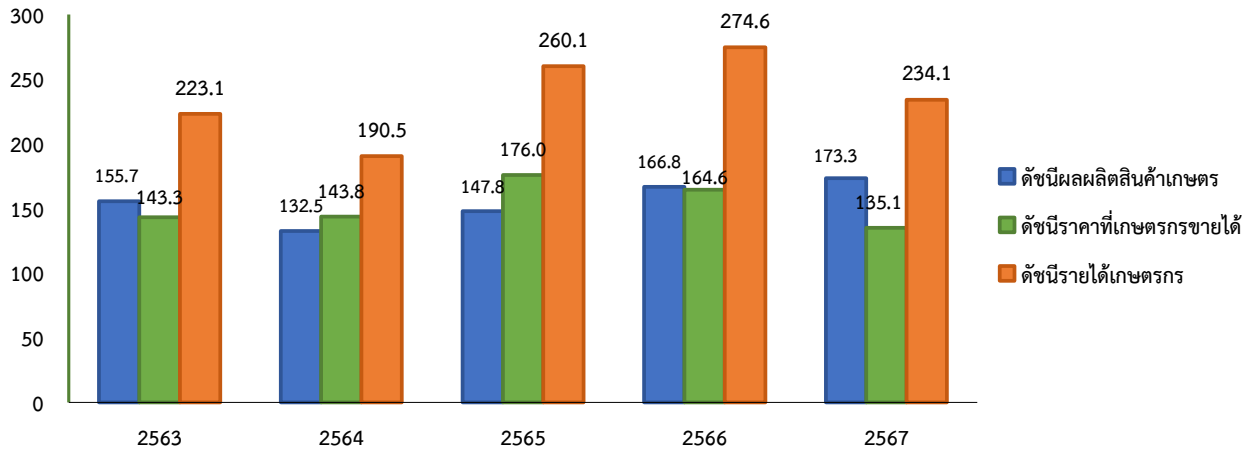


ที่มา :สำนักงานเศรษฐกิจการเกษตรที่ 3



3.3 ดัชนีผลผลิตสาขาปศุสัตว์ ในปี 2567 อยู่ที่ระดับ 173.3 เพิ่มขึ้นร้อยละ 3.9 จากปีที่ผ่านมา ซึ่งอยู่ที่ระดับ 166.8 ขณะที่ดัชนีราคาสินค้าปศุสัตว์ที่เกษตรกรขายได้ โดยเฉลี่ยอยู่ที่ระดับ 135.1 ลดลงร้อยละ 17.9 จากปีที่ผ่านมา ซึ่งอยู่ที่ระดับ 164.6 ส่งผลให้ดัชนีรายได้เกษตรกรสาขาปศุสัตว์ อยู่ที่ระดับ 234.1 ลดลงร้อยละ 14.7 จากปีที่ผ่านมา ซึ่งอยู่ที่ระดับ 274.6

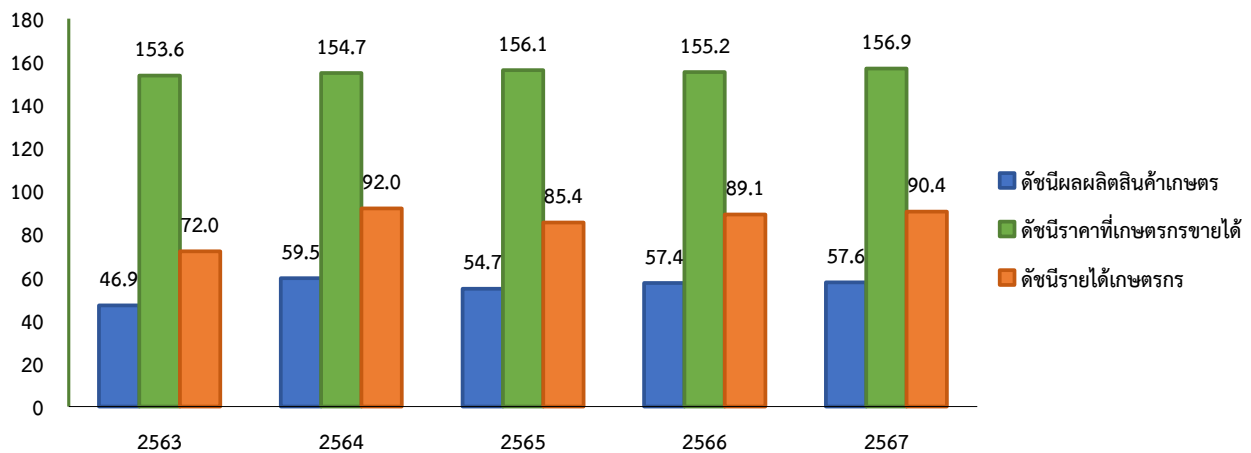
ดัชนีผลผลิตสินค้าเกษตร ดัชนีราคาที่เกษตรกรขายได้ และดัชนีรายได้เกษตรกร สาขาปศุสัตว์



ที่มา :สำนักงานเศรษฐกิจการเกษตรที่ 3

3.4 ดัชนีผลผลิตสาขาประมง ในปี 2567 อยู่ที่ระดับ 57.6 เพิ่มขึ้นร้อยละ 0.3 จากปีที่ผ่านมา ซึ่งอยู่ที่ระดับ 57.4 ส่วนดัชนีราคาสินค้าประมงที่เกษตรกรขายได้ โดยเฉลี่ยอยู่ที่ระดับ 156.9 เพิ่มขึ้นร้อยละ 1.1 จากปีที่ผ่านมา ซึ่งอยู่ที่ระดับ 155.2 ส่งผลให้ดัชนีรายได้เกษตรกรสาขาประมง อยู่ที่ระดับ 90.4 เพิ่มขึ้นร้อยละ 1.5 จากปีที่ผ่านมา ซึ่งอยู่ที่ระดับ 89.1

ดัชนีผลผลิตสินค้าเกษตร ดัชนีราคาที่เกษตรกรขายได้ และดัชนีรายได้เกษตรกร สาขาประมง



ที่มา :สำนักงานเศรษฐกิจการเกษตรที่ 3



4. ภาวะเศรษฐกิจการเกษตร ปี 2567

ภาวะเศรษฐกิจการเกษตรของจังหวัดอุดรธานี ปี 2567 หดตัวร้อยละ 1.0 เมื่อเทียบกับปีที่ผ่านมา เนื่องจาก เกิดสถานการณ์ภัยพิบัติทางการเกษตร ได้แก่ ภัยแล้ง ฝนทิ้งช่วง และสภาพอากาศร้อนจัด จากปรากฏการณ์เอลนีโญที่เกิดขึ้นตั้งแต่ปี 2566 ต่อเนื่องมาถึงช่วงต้นปี 2567 ส่งผลให้ปริมาณฝนน้อยกว่าปีที่ผ่านมา ส่งผลกระทบต่อการเพาะปลูกและเจริญเติบโตของพืชสำคัญหลายชนิด และการเข้าสู่ปรากฏการณ์ลานีญา ทำให้เกิดอุทกภัยในช่วงเดือนกันยายน 2567 ส่งผลให้พื้นที่การเกษตรได้รับความเสียหายบางส่วน ประกอบกับต้นทุนด้านราคาปุ๋ยและสารเคมีทางการเกษตรที่สูงขึ้นอย่างต่อเนื่อง เกษตรกรขาดแรงจูงใจในการบำรุงรักษา จึงปรับลดปริมาณการใช้ปุ๋ยเคมีลง ส่งผลให้ภาพรวมผลผลิตทางการเกษตรของจังหวัดอุดรธานีลดลง โดยสาขาที่หดตัว ได้แก่ สาขาพืช และสาขาบริการทางการเกษตร สำหรับสาขาที่ขยายตัว คือ สาขาปศุสัตว์ สาขาประมง และสาขาป่าไม้ รายละเอียดในแต่ละสาขา มีดังนี้

4.1 สาขาพืช ในปี 2567 หดตัวร้อยละ 1.5 เมื่อเทียบกับปีที่ผ่านมา โดยผลผลิตพืชที่ลดลง ได้แก่ ข้าวนาปี อ้อยโรงงาน และมันสำปะหลัง ในขณะที่ผลผลิตพืชที่เพิ่มขึ้น ได้แก่ ข้าวนาปรัง และยางพารา

❖ ข้าวเหนียวนาปี

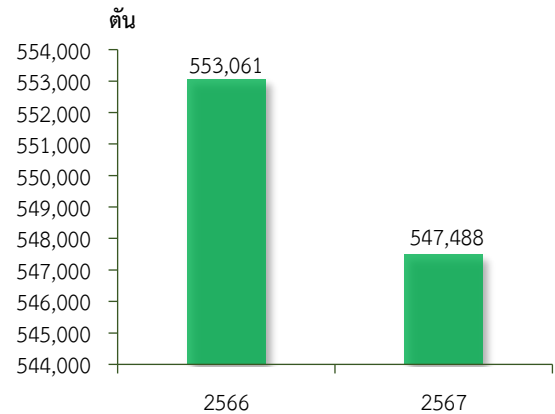
ภาวะการผลิต

ผลผลิตข้าวเจ้านาปี ปี 2567 เท่ากับ 547,488 ตัน ลดลงจากปีที่ผ่านมา ซึ่งมีผลผลิต 553,061 ตัน หรือลดลงร้อยละ 1.0 เนื่องจาก เนื้อที่เพาะปลูกลดลงจากปีที่ผ่านมา จากฝนมาล่าช้า ปริมาณน้ำไม่เพียงพอต่อการเพาะปลูก เกษตรกรบางรายปรับเปลี่ยนไปปลูกมันสำปะหลังในพื้นที่นาดอน ประกอบกับประสบอุทกภัยในช่วงเดือนกันยายน 2567 มีน้ำท่วมขังเป็นเวลานาน ทำให้ผลผลิตบางส่วนเสียหาย ส่งผลให้ภาพรวมผลผลิตลดลง

ระดับราคา

ปี 2567 ราคาข้าวเปลือกเหนียวนาปีพันธุ์ กข.6 ความชื้น 14-15% ที่เกษตรกรขายได้ เฉลี่ยตันละ 13,037.30 บาท เพิ่มขึ้นจากปีที่ผ่านมา ซึ่งมีราคาเฉลี่ยอยู่ที่ตันละ 12,771.97 บาท หรือเพิ่มขึ้นร้อยละ 2.1 เนื่องจาก ความต้องการของตลาดมีอย่างต่อเนื่อง ขณะที่ผลผลิตออกสู่ตลาดลดลง ประกอบกับมาตรการรักษาเสถียรภาพราคาข้าวเปลือกของภาครัฐช่วยสนับสนุนให้ราคาข้าวปรับตัวเพิ่มขึ้น ทำให้ราคาที่เกษตรกรขายได้ปรับตัวเพิ่มขึ้นให้ราคาข้าวปรับตัวเพิ่มขึ้น ส่งผลให้ราคาที่เกษตรกรขายได้ปรับตัวเพิ่มขึ้น

ปริมาณผลผลิตข้าวเหนียวนาปี



ที่มา: ศูนย์สารสนเทศการเกษตร
สำนักงานเศรษฐกิจการเกษตร

ข้าวเจ้านาปี

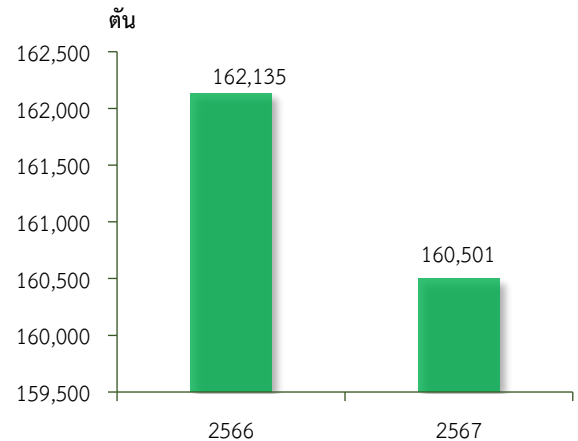
ภาวะการผลิต

ผลผลิตข้าวเหนียวนาปี ปี 2567 เท่ากับ 160,501 ตัน ลดลงจากปีที่ผ่านมา ซึ่งมีผลผลิต 162,135 ตัน หรือลดลงร้อยละ 1.0 เนื่องจาก เนื้อที่เพาะปลูกลดลงจากปีที่ผ่านมา จากฝนมาล่าช้า ปริมาณน้ำไม่เพียงพอต่อการเพาะปลูก เกษตรกรบางรายจึงปรับเปลี่ยนไปปลูกมันสำปะหลังในพื้นที่นาดอน ประกอบกับประสบอุทกภัยในช่วงเดือนกันยายน 2567 มีน้ำท่วมขังเป็นเวลานาน ทำให้ผลผลิตบางส่วนเสียหาย ส่งผลให้ภาพรวมผลผลิตลดลง

ระดับราคา

ปี 2567 ราคาข้าวขาวดอกมะลิ 105 ที่เกษตรกรขายได้เฉลี่ยตันละ 14,553.60 บาท เพิ่มขึ้นจากปีที่ผ่านมา ซึ่งมีราคาเฉลี่ยอยู่ที่ตันละ 13,413.09 บาท หรือเพิ่มขึ้นร้อยละ 8.5 เนื่องจาก ความต้องการของตลาดเพิ่มขึ้น ขณะที่ผลผลิตออกสู่ตลาดลดลง ประกอบกับมาตรการรักษาเสถียรภาพราคาข้าวเปลือกของภาครัฐช่วยสนับสนุนให้ราคาข้าวปรับตัวเพิ่มขึ้น ส่งผลให้ราคาที่เกษตรกรขายได้ปรับตัวเพิ่มขึ้น

ปริมาณผลผลิตข้าวเจ้านาปี



ที่มา: ศูนย์สารสนเทศการเกษตร
สำนักงานเศรษฐกิจการเกษตร



❖ ข้าวนาปรัง

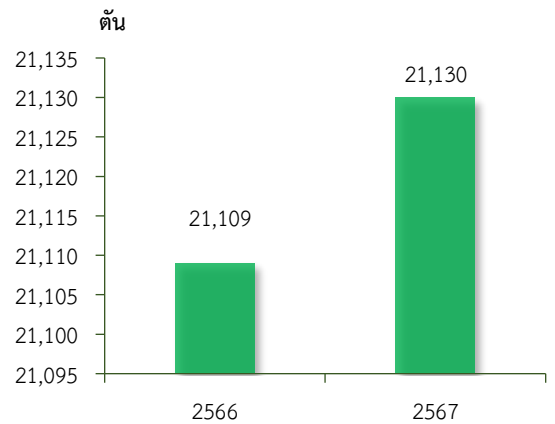
ภาวะการผลิต

ผลผลิตข้าวนาปรัง ปี 2567 เท่ากับ 21,130 ตัน เพิ่มขึ้นจากปีที่ผ่านมา ซึ่งมีผลผลิต 21,109 ตัน หรือเพิ่มขึ้นร้อยละ 0.1 เนื่องจาก ราคาข้าวเปลือกที่เกษตรกรขายได้ยังจูงใจให้เกษตรกรบางส่วนขยายเนื้อที่เพาะปลูกในพื้นที่ที่เคยปล่อยว่าง ประกอบกับการดูแลรักษาที่ดีของเกษตรกร ส่งผลให้ภาพรวมผลผลิตเพิ่มขึ้นเล็กน้อย

ระดับราคา

ปี 2567 ราคาเปลือกเหนียวนาปรังนา ความชื้น 18-19% ที่เกษตรกรขายได้ เฉลี่ยตันละ 9,882.67 บาท เพิ่มขึ้นจากปีที่ผ่านมา ซึ่งมีราคาเฉลี่ยอยู่ที่ตันละ 9,228.00 บาท หรือเพิ่มขึ้นร้อยละ 7.1 เนื่องจากผลผลิตข้าวนาปีก่อนหน้ามีปริมาณลดลง ทำให้สต็อกข้าวลดลง ประกอบกับต้นทุนการผลิตที่สูงขึ้น ส่งผลให้ราคาข้าวนาปรังปรับตัวสูงขึ้น

ปริมาณผลผลิตข้าวนาปรัง



ที่มา: ศูนย์สารสนเทศการเกษตร
สำนักงานเศรษฐกิจการเกษตร

❖ อ้อยโรงงาน

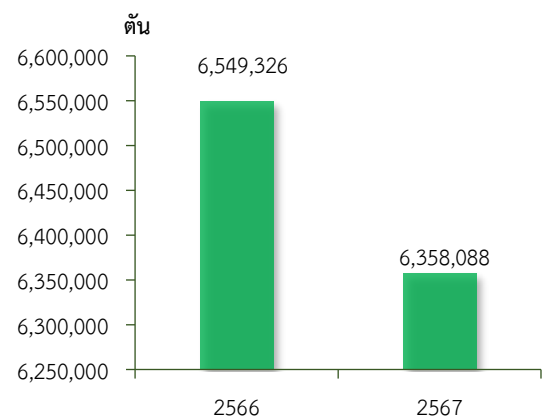
ภาวะการผลิต

ผลผลิตอ้อยโรงงานเท่ากับ 6,358,088 ตัน ลดลงจากปีที่ผ่านมา ซึ่งมีผลผลิต 6,549,326 ตัน หรือลดลงร้อยละ 2.9 เนื่องจาก ปรากฏการณ์เอลนีโญที่เกิดขึ้นตั้งแต่ปี 2566 ต่อเนื่องมาถึงช่วงต้นปี 2567 เป็นผลให้สภาพอากาศร้อนจัด แห้งแล้ง และฝนทิ้งช่วง ปริมาณน้ำไม่เพียงพอต่อการเพาะปลูกและการเจริญเติบโตของต้นอ้อย ส่งผลให้ผลผลิตภาพรวมลดลง

ระดับราคา

ปี 2567 ราคาอ้อยโรงงานที่เกษตรกรขายได้ เฉลี่ยตันละ 1,531.98 บาท เพิ่มขึ้นจากปีที่ผ่านมา ซึ่งมีราคาเฉลี่ยอยู่ที่ตันละ 1,394.79 บาท หรือเพิ่มขึ้นร้อยละ 9.8 เนื่องจาก ตลาดยังมีความต้องการเพิ่มขึ้นอย่างต่อเนื่อง ในขณะที่ผลผลิตอ้อยโรงงานลดลง ทำให้ราคาน้ำตาลในตลาดโลกปรับตัวสูงขึ้น ส่งผลให้ราคาอ้อยโรงงานที่เกษตรกรขายได้ปรับตัวเพิ่มขึ้น

ปริมาณผลผลิตอ้อยโรงงาน



ที่มา: ศูนย์สารสนเทศการเกษตร
สำนักงานเศรษฐกิจการเกษตร



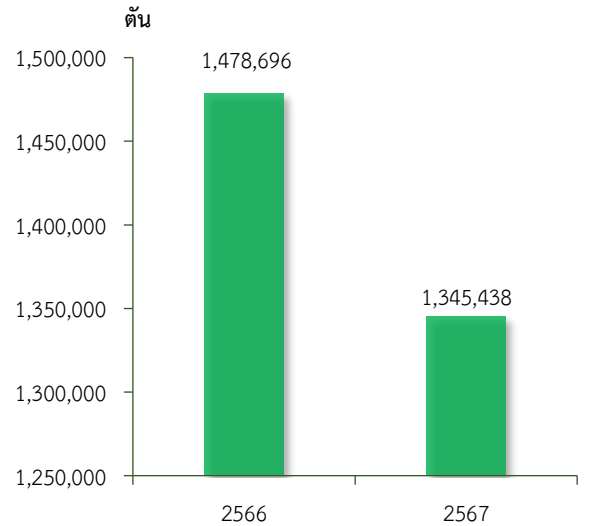
❖ **มันสำปะหลัง**
ภาวะการผลิต

ผลผลิตมันสำปะหลัง ปี 2567 เท่ากับ 1,345,438 ตัน ลดลงจากปีที่ผ่านมา ซึ่งมีผลผลิต 1,478,696 ตัน หรือลดลงร้อยละ 9.0 เนื่องจากผลกระทบของภัยแล้งและฝนทิ้งช่วง ตั้งแต่ปี 2566 ต่อเนื่องจนถึงต้นปี 2567 ส่งผลให้ต้นมันสำปะหลังบางส่วนเจริญเติบโตไม่เต็มที่ และหัวมันมีขนาดเล็ก ผลผลิตต่อไร่จึงลดลง ประกอบกับท่อนพันธุ์มันสำปะหลังขาดแคลนและมีราคาสูง พบการระบาดของโรคใบด่างในบางพื้นที่ และในช่วงปลายปี 2567 เกิดฝนตกหนักอย่างต่อเนื่องในหลายพื้นที่ เป็นผลให้พื้นที่เพาะปลูกบางส่วนได้รับผลกระทบจากอุทกภัยและน้ำท่วมขัง ไม่สามารถเก็บเกี่ยวได้และเกษตรกรส่วนใหญ่ปล่อยให้ว่างเปล่า เพื่อรอปลูกใหม่ในฤดูกาลหน้า ส่งผลให้เนื้อที่เก็บเกี่ยวและผลผลิตในภาพรวมลดลง

ระดับราคา

ปี 2567 ราคามันสำปะหลังสดคละที่เกษตรกรขายได้ เฉลี่ย กิโลกรัมละ 2.40 บาท ลดลงจากปีที่ผ่านมา ซึ่งมีราคาเฉลี่ยกิโลกรัมละ 3.34 บาท หรือลดลงร้อยละ 28.1 เนื่องจาก ราคาข้าวโพดเลี้ยงสัตว์ ซึ่งเป็นสินค้าทดแทนมันสำปะหลังปรับตัวลดลง ทำให้ผู้ประกอบการลดสัดส่วนการใช้มันสำปะหลังและหันไปใช้ข้าวโพดเลี้ยงสัตว์มากขึ้น การลดของอุปสงค์ (Demand) ในตลาดมันสำปะหลังดังกล่าว ส่งผลให้ระดับราคามันสำปะหลังปรับตัวลดลงตามกลไกของตลาด

ปริมาณผลผลิตมันสำปะหลัง



ที่มา: ศูนย์สารสนเทศการเกษตร
สำนักงานเศรษฐกิจการเกษตร

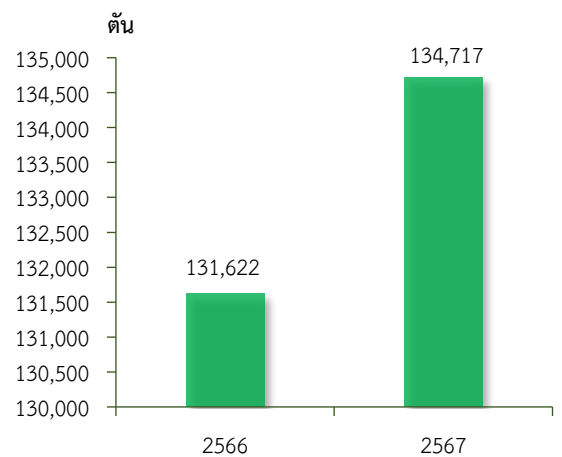
❖ **ยางพารา**
ภาวะการผลิต

ผลผลิตยางพาราแผ่นดิบชั้น 3 ปี 2567 เท่ากับ 134,717 ตัน เพิ่มขึ้นจากปีที่ผ่านมา ซึ่งมีผลผลิต 131,622 ตัน หรือเพิ่มขึ้นร้อยละ 2.4 เนื่องจาก ราคายางพาราที่เกษตรกรขายได้มีแนวโน้มสูงขึ้น เกษตรกรกรีดยางพาราเพิ่มขึ้นเมื่อเทียบกับปีที่แล้ว ทำให้ผลผลิตต่อเนื้อที่กรีดยางเพิ่มขึ้น ส่งผลให้ภาพรวมผลผลิตเพิ่มขึ้น

ระดับราคา

ปี 2567 ราคายางพาราก่อนถั่วย ที่เกษตรกรขายได้เฉลี่ย กิโลกรัมละ 31.77 บาท เพิ่มขึ้นจากปีที่ผ่านมา ซึ่งมีราคาเฉลี่ยกิโลกรัมละ 22.31 บาท หรือเพิ่มขึ้นร้อยละ 42.4 เนื่องจาก ผู้ประกอบการและอุตสาหกรรมที่เกี่ยวข้องยางพารามีความต้องการยางพาราเพิ่มขึ้น ส่งผลให้ราคายางพาราเพิ่มขึ้น

ปริมาณผลผลิตยางพารา



ที่มา: ศูนย์สารสนเทศการเกษตร
สำนักงานเศรษฐกิจการเกษตร



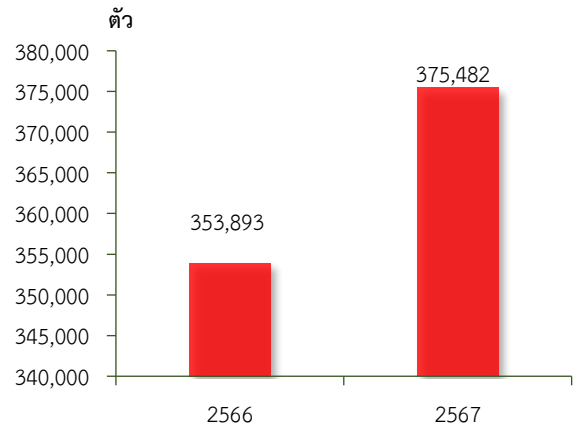
4.2 สาขาปศุสัตว์ ปี 2567 ขยายตัวร้อยละ 2.8 เมื่อเทียบกับปีที่ผ่านมา โดยผลผลิตปศุสัตว์ที่เพิ่มขึ้น ได้แก่ สุกร โคเนื้อ และกระบือ ส่วนผลผลิตปศุสัตว์ที่ลดลง ได้แก่ ไก่เนื้อ ไก่ไข่ และนํ้านมดิบ

❖ **สุกร**

ภาวะการผลิต

ผลผลิตสุกร ปี 2567 เท่ากับ 375,482 ตัว เพิ่มขึ้นจากปีที่ผ่านมา ซึ่งมีผลผลิต 353,893 ตัว หรือเพิ่มขึ้นร้อยละ 6.1 เนื่องจากผลกระทบจากการระบาดของโรคอหิวาต์แอฟริกาในสุกรที่ผ่านมามีทำให้เกษตรกรเพิ่มปริมาณแม่พันธุ์ เพื่อรักษาระดับการผลิตสุกรในฟาร์ม ประกอบกับการควบคุมและเฝ้าระวังโรคระบาดของกรมปศุสัตว์อย่างเข้มงวด และเกษตรกรมีการปรับตัวไปสู่ระบบการเลี้ยงที่มุ่งเน้นระบบความปลอดภัยทางชีวภาพ (Biosecurity) เช่น การควบคุมการเข้าถึงฟาร์ม ทำความสะอาดและฆ่าเชื้อ การติดตามและตรวจสอบสุขภาพ เป็นต้น ส่งผลให้เกษตรกรขยายการผลิตเพิ่มขึ้น

ปริมาณผลผลิตสุกร



ที่มา: ศูนย์สารสนเทศการเกษตร
สำนักงานเศรษฐกิจการเกษตร

ระดับราคา

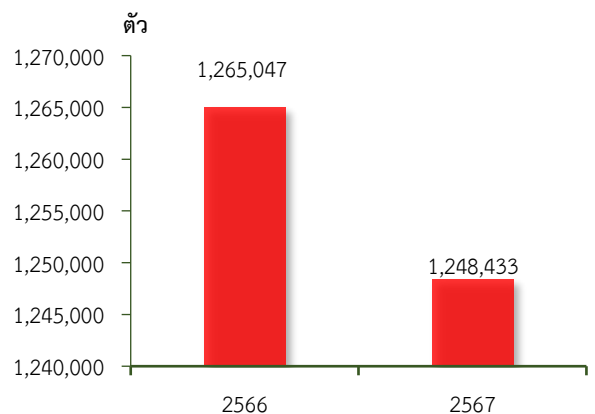
ปี 2567 ราคาสุกรน้ำหนักต่ำกว่า 100 กิโลกรัม ที่เกษตรกรขายได้เฉลี่ยอยู่ที่กิโลกรัมละ 69.60 บาท ลดลงจากปีที่ผ่านมา ซึ่งมีราคาเฉลี่ยกิโลกรัมละ 87.53 บาท หรือลดลงร้อยละ 20.5 เนื่องจาก ปริมาณผลผลิตสุกรที่ออกสู่ตลาดเพิ่มขึ้น ส่งผลให้ราคาสุกรลดลง

❖ **ไก่เนื้อ**

ภาวะการผลิต

ผลผลิตไก่เนื้อ ปี 2567 เท่ากับ 1,248,433 ตัว ลดลงจากปีที่ผ่านมา ซึ่งมีผลผลิต 1,265,047 ตัว หรือลดลงร้อยละ 1.3 เนื่องจากสภาพอากาศร้อนจัดในช่วงต้นปี ส่งผลต่อการเจริญเติบโตของไก่เนื้อ ส่งผลให้ปริมาณการผลิตไก่เนื้อลดลง

ปริมาณผลผลิตไก่เนื้อ



ที่มา: ศูนย์สารสนเทศการเกษตร
สำนักงานเศรษฐกิจการเกษตร

ระดับราคา

ปี 2567 ราคาไก่รุ่นพันธุ์เนื้อที่เกษตรกรขายได้เฉลี่ยอยู่ที่กิโลกรัมละ 40.74 บาท ลดลงจากปีที่ผ่านมา ซึ่งมีราคาเฉลี่ยกิโลกรัมละ 43.55 บาท หรือลดลงร้อยละ 6.5 เนื่องจาก ความต้องการจากประเทศคู่ค้าหลักลดลง ประกอบกับต้นทุนอาหารสัตว์ปรับตัวลดลง ได้แก่ ราคาข้าวโพดเลี้ยงสัตว์ และกากถั่วเหลือง ทำให้ต้นทุนการผลิตลดลง ส่งผลให้ราคาปรับตัวลดลง



❖ โคเนื้อ

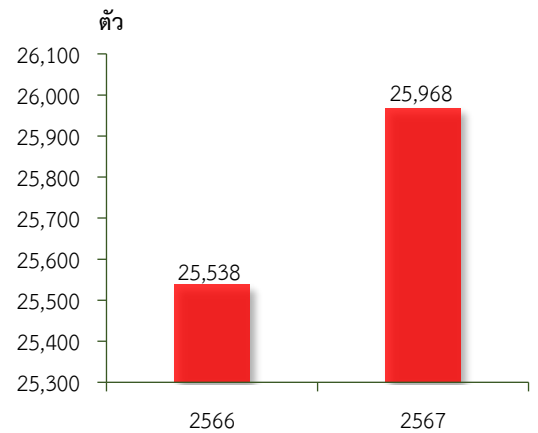
ภาวะการผลิต

ผลผลิตโคเนื้อ ปี 2567 เท่ากับ 25,968 ตัว เพิ่มขึ้นจากปีที่ผ่านมา ซึ่งมีผลผลิต 25,538 ตัว หรือเพิ่มขึ้นร้อยละ 1.7 เนื่องจากเกษตรกรสามารถควบคุมโรคระบาดได้ รวมทั้งภาครัฐมีการบริหารจัดการวัคซีนป้องกันโรคล้มปัสกินในพื้นที่ที่ได้รับผลกระทบอย่างต่อเนื่อง ประกอบกับนโยบายของรัฐบาลมีการส่งเสริมให้เกษตรกรเลี้ยงโคเนื้อ เช่น โครงการฟาร์มโคเนื้อสร้างอาชีพ โครงการเพิ่มประสิทธิภาพการเลี้ยงโคเนื้อ และโครงการคลังเสบียงสัตว์ชุมชน เป็นต้น ส่งผลให้เกษตรกรเลี้ยงโคเนื้อเพิ่มขึ้น

ระดับราคา

ปี 2567 ราคาโคเนื้อที่เกษตรกรขายได้ เฉลี่ยอยู่ที่ตัวละ 21,901.85 บาท ลดลงจากปีที่ผ่านมา ซึ่งมีราคาเฉลี่ยตัวละ 28,762.48 บาท หรือลดลงร้อยละ 23.9 เนื่องจากเกษตรกรขยายการเลี้ยงมากขึ้น ประกอบกับราคาวัตถุดิบอาหารสัตว์ปรับตัวลดลง และผลผลิตพืชอาหารสัตว์มีมากขึ้น ทำให้ราคาโคเนื้อปรับตัวลดลง

ปริมาณผลผลิตโคเนื้อ



ที่มา: ศูนย์สารสนเทศการเกษตร
สำนักงานเศรษฐกิจการเกษตร

❖ กระบือ

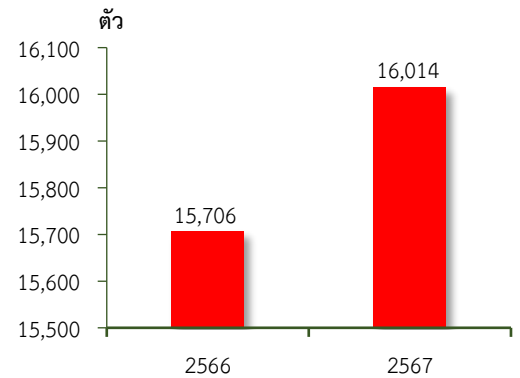
ภาวะการผลิต

ผลผลิตกระบือ ปี 2567 เท่ากับ 16,014 ตัว เพิ่มขึ้นจากปีที่ผ่านมา ซึ่งมีผลผลิต 15,706 ตัว หรือเพิ่มขึ้นร้อยละ 2.0 เนื่องจากเกษตรกรสามารถควบคุมโรคระบาดได้ ประกอบกับนโยบายของรัฐบาลมีการส่งเสริมให้เกษตรกรเลี้ยงกระบือ เช่น โครงการส่งเสริมการเกษตรแบบแปลงใหญ่ โครงการส่งเสริมการท่องเที่ยวเชิงวัฒนธรรม ประเพณี ภูมิปัญญา วิถีชีวิต และโครงการคลังเสบียงสัตว์ชุมชน เป็นต้น ทำให้ปริมาณการผลิตกระบือโดยรวมเพิ่มขึ้น

ระดับราคา

ปี 2567 ราคากระบือที่เกษตรกรขายได้ เฉลี่ยอยู่ที่ตัวละ 27,102.00 บาท ลดลงจากปีที่ผ่านมา ซึ่งมีราคาเฉลี่ยตัวละ 35,849.17 บาท หรือลดลงร้อยละ 24.4 เนื่องจาก ปริมาณออกสู่ตลาดอย่างต่อเนื่อง ส่งผลให้ราคากระบือปรับตัวลดลง

ปริมาณผลผลิตกระบือ



ที่มา: ศูนย์สารสนเทศการเกษตร
สำนักงานเศรษฐกิจการเกษตร



❖ ไข่ไก่

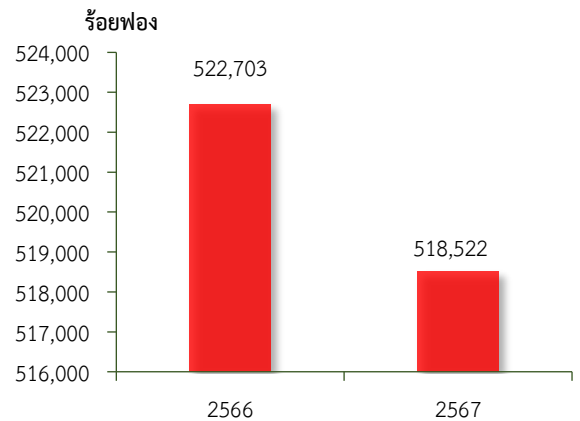
ภาวะการผลิต

ผลผลิตไข่ไก่ ปี 2567 เท่ากับ 518,522 ร้อยฟอง ลดลงจากปีที่ผ่านมา ซึ่งมีผลผลิต 522,703 ร้อยฟอง หรือลดลงร้อยละ 0.8 เนื่องจาก ต้นทุนอาหารสัตว์ยังอยู่ในระดับสูง ส่งผลให้เกษตรกรรายย่อยบางรายลดปริมาณการเลี้ยง ประกอบกับความเครียดจากสภาพอากาศทำให้ไก่ออกไข่ลดลง และการทยอยปลดแม่ไก่ที่ให้ผลผลิตต่ำ ส่งผลให้ปริมาณผลผลิตไข่ไก่ในภาพรวมลดลง

ระดับราคา

ปี 2567 ราคาไข่ไก่คละที่เกษตรกรขายได้เฉลี่ยอยู่ที่ฟองละ 3.87 บาท เพิ่มขึ้นจากปีที่ผ่านมา ซึ่งมีราคาเฉลี่ยอยู่ที่ฟองละ 3.63 บาท หรือเพิ่มขึ้นร้อยละ 6.6 เนื่องจาก ผลกระทบจากสภาพอากาศร้อนจัดในช่วงต้นปี 2567 ต้นทุนการผลิตที่ยังอยู่ในระดับสูง ประกอบกับความต้องการบริโภคเพิ่มขึ้น เนื่องจากเป็นโปรตีนราคาถูก ปริมาณการผลิตไม่สอดคล้องกับความต้องการของตลาด ส่งผลให้ราคาไข่ไก่ปรับตัวเพิ่มขึ้น

ปริมาณผลผลิตไข่ไก่



ที่มา: ศูนย์สารสนเทศการเกษตร
สำนักงานเศรษฐกิจการเกษตร

❖ น้ำมันดิบ

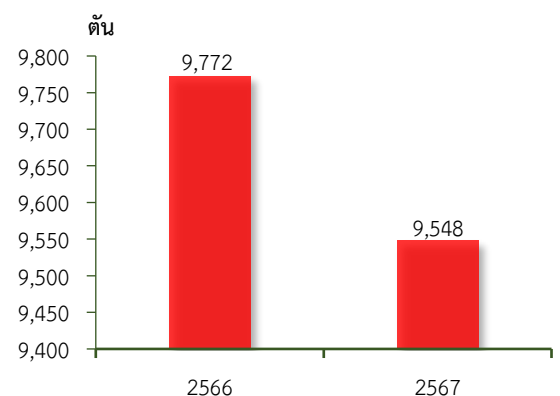
ภาวะการผลิต

ผลผลิตน้ำมันดิบ ปี 2567 เท่ากับ 9,548 ตัน ลดลงจากปีที่ผ่านมา ซึ่งมีผลผลิต 9,772 ตัน หรือลดลงร้อยละ 2.3 เนื่องจาก ต้นทุนการผลิตที่สูงขึ้น ส่งผลให้เกษตรกรบางรายปรับลดจำนวนโคนม ประกอบกับลดปริมาณการให้อาหารเพื่อลดต้นทุนการผลิต ส่งผลให้ผลผลิตน้ำมันดิบลดลง

ระดับราคา

ปี 2567 ราคาน้ำมันดิบที่เกษตรกรขายได้เฉลี่ยอยู่ที่กิโลกรัมละ 20.95 บาท เพิ่มขึ้นจากปีที่ผ่านมา ซึ่งมีราคาเฉลี่ยกิโลกรัมละ 19.47 บาท หรือเพิ่มขึ้นร้อยละ 7.6 เนื่องจาก ตลาดมีความต้องการน้ำมันดิบอย่างต่อเนื่อง ในขณะที่ปริมาณการผลิตลดลง ทำให้ราคาน้ำมันดิบปรับตัวเพิ่มขึ้น

ปริมาณผลผลิตน้ำมันดิบ



ที่มา: ศูนย์สารสนเทศการเกษตร
สำนักงานเศรษฐกิจการเกษตร

4.3 สาขาประมง ปี 2567 ขยายตัวร้อยละ 0.2 เมื่อเทียบกับปีที่ผ่านมา เนื่องจาก ในปีที่ผ่านมาภาครัฐดำเนินโครงการอนุรักษ์และฟื้นฟูแหล่งน้ำ โดยการปล่อยพันธุ์สัตว์น้ำในแหล่งน้ำธรรมชาติมากขึ้น ทำให้การจับสัตว์น้ำจืดตามแหล่งน้ำธรรมชาติเพิ่มขึ้น



4.4 สาขาบริการทางการเกษตร ปี 2567 หดตัวร้อยละ 1.9 เมื่อเทียบกับปีที่ผ่านมา เนื่องจาก เนื้อที่เพาะปลูกและเนื้อที่เก็บเกี่ยวข้าวนาปีลดลง ทำให้การจ้างบริการเตรียมดิน ไถพรวนดิน และเก็บเกี่ยวผลผลิตลดลง ประกอบกับปริมาณผลผลิตพืชเศรษฐกิจสำคัญปรับตัวลดลง เช่น มันสำปะหลัง และอ้อยโรงงาน ส่งผลให้การจ้างบริการเก็บเกี่ยวผลผลิตลดลง



4.5 สาขาป่าไม้ ปี 2567 ขยายตัวร้อยละ 0.8 เมื่อเทียบกับปีที่ผ่านมา เนื่องจาก ไม้ยูคาลิปตัสส่วนใหญ่ถึงรอบตัดฟัน และตลาดมีความต้องการอย่างต่อเนื่องในอุตสาหกรรมผลิตเยื่อกระดาษ และการแปรรูปเป็นเชื้อเพลิงสำหรับใช้ผลิตไฟฟ้าในโรงไฟฟ้าชีวมวล

5. แนวโน้มเศรษฐกิจการเกษตร ปี 2568

ภาวะเศรษฐกิจการเกษตรจังหวัดอุดรธานี ในปี 2568 คาดว่า จะมีการขยายตัวอยู่ในช่วงร้อยละ 0.8 – 1.8 เมื่อเทียบกับปีที่ผ่านมา โดยสาขาพืช ขยายตัวอยู่ในช่วงร้อยละ 0.6 – 1.6 สาขาปศุสัตว์ ขยายตัวอยู่ในช่วงร้อยละ 0.9 – 1.9 สาขาประมง ขยายตัวอยู่ในช่วงร้อยละ 0.4 – 1.4 สาขาบริการทางการเกษตร ขยายตัวอยู่ในช่วงร้อยละ 0.2 – 1.2 และสาขาป่าไม้ ขยายตัวอยู่ในช่วงร้อยละ 0.6 – 1.6 โดยมีปัจจัยสนับสนุน คือ 1) ปริมาณน้ำในอ่างเก็บน้ำและแหล่งน้ำตามธรรมชาติที่คาดว่า จะมีปริมาณน้ำเพียงพอสำหรับการเพาะปลูก 2) การดำเนินนโยบายด้านการเกษตรที่ต่อเนื่องของภาครัฐ อาทิ การส่งเสริมการปลูกพืชที่มีมูลค่าสูง การยกระดับเกษตรแบบแปลงใหญ่ และการพัฒนาสินค้าเกษตรอินทรีย์ เป็นต้น ประกอบกับการดูแล และเร่งรัดการให้ความช่วยเหลือเยียวยาและฟื้นฟูอาชีพให้แก่เกษตรกรที่ประสบภัยพิบัติทางการเกษตรโดยเร็ว 3) มาตรการกระตุ้นเศรษฐกิจของภาครัฐที่ต่อเนื่อง ช่วยสนับสนุนให้มีกิจกรรมการผลิต การเดินทางท่องเที่ยว และการบริโภคสินค้ามากขึ้น ส่งผลให้ความต้องการสินค้าเกษตรอย่างต่อเนื่อง และปัจจัยเสี่ยง คือ 1) ความแปรปรวนของสภาพดิน ฟ้า อากาศ ที่อาจก่อให้เกิดสภาพอากาศร้อนจัด หนาวจัด ลมพายุที่รุนแรง และฝนตกหนักเกินกว่าปกติ 2) ต้นทุนการผลิตที่สูงขึ้นอย่างต่อเนื่อง จากราคาปัจจัยการผลิตทั้งราคาน้ำมัน ปุ๋ยเคมี สารป้องกันและกำจัดศัตรูพืช เมล็ดพันธุ์ และอาหารสัตว์ รวมทั้งการระบาดของโรคในพืชและสัตว์ และต้นทุนการป้องกันและรักษาโรคที่สูงขึ้น อาจส่งผลกระทบต่อผลผลิตและการค้าสินค้าเกษตร โดยสาขาพืช สาขาปศุสัตว์ สาขาประมง สาขาบริการทางการเกษตร และสาขาป่าไม้ขยายตัว รายละเอียดแต่ละสาขาการผลิต มีดังนี้

5.1 สาขาพืช ในปี 2568 คาดว่า จะขยายตัวอยู่ในช่วงร้อยละ 0.6 – 1.6 เมื่อเทียบกับปีที่ผ่านมา เนื่องจาก ผลผลิตที่เก็บเกี่ยวและออกสู่ตลาดมากกว่าในปีที่ผ่านมา ประกอบกับมีหลายปัจจัยที่มีผลในเชิงบวกต่อภาคเกษตร เช่น สภาพภูมิอากาศที่มีแนวโน้มปกติจากฝนที่คาดว่า จะตกอย่างสม่ำเสมอในช่วงฤดูฝน ราคาผลผลิตพืชโดยรวมในปี 2567 อยู่ในเกณฑ์ดี จึงใจให้เกษตรกรขยายการผลิต และดูแลเอาใจใส่ผลผลิตมากขึ้น นอกจากนี้ ในปี 2568 ภาครัฐมีนโยบายด้านการเกษตรที่ต่อเนื่อง ทั้งการบริหารจัดการทรัพยากรน้ำอย่างเหมาะสม เพื่อเตรียมการรองรับฤดูกาลเพาะปลูก การส่งเสริมการปลูกพืชที่มีมูลค่าสูง การยกระดับเกษตรแบบแปลงใหญ่ และการพัฒนาสินค้าเกษตรอินทรีย์ เป็นต้น รวมถึงการดำเนินงานผลิตทางการเกษตรอื่น ๆ มีประสิทธิภาพมากขึ้น สำหรับราคาผลผลิตพืชในปี 2568 ในภาพรวม คาดว่า อยู่ในเกณฑ์ดี เนื่องจาก ความต้องการของตลาดที่มีอย่างต่อเนื่อง การใช้เทคโนโลยีที่ทันสมัยในการเพาะปลูกช่วยเพิ่มประสิทธิภาพการผลิต และทำให้ผลผลิตมีคุณภาพสูงขึ้น รวมทั้งภาครัฐยังมีการสนับสนุนมาตรการรักษาเสถียรภาพราคาผลผลิตพืช เพื่อควบคุมราคาหรือช่วยเหลือเกษตรกรในช่วงที่ราคาผลผลิตตกต่ำ เป็นต้น

5.2 สาขาปศุสัตว์ ในปี 2568 คาดว่า จะขยายตัวอยู่ในช่วงร้อยละ 0.9 – 1.9 เมื่อเทียบกับปีที่ผ่านมา เนื่องจาก ปริมาณการผลิตสินค้าปศุสัตว์โดยรวมมีแนวโน้มเพิ่มขึ้น โดยเกษตรกรมีการขยายการผลิต เพื่อรองรับความต้องการบริโภคของตลาดในประเทศ และต่างประเทศที่เพิ่มขึ้น และเกษตรกรให้ความสำคัญกับการพัฒนาระบบการเลี้ยง มีการดูแลเอาใจใส่บริหารจัดการฟาร์มที่ได้มาตรฐาน และมีประสิทธิภาพมากขึ้น ประกอบกับภาครัฐมีการควบคุมเฝ้าระวังโรคระบาดอย่างต่อเนื่อง



5.3 สาขาประมง ในปี 2568 คาดว่า จะขยายตัวอยู่ในช่วงร้อยละ 0.4 – 1.4 เมื่อเทียบกับปีที่ผ่านมา เนื่องจากมีปริมาณน้ำในแหล่งน้ำต่าง ๆ เพียงพอต่อการเลี้ยงปลา ประกอบกับสภาพอากาศที่เอื้ออำนวยทำให้ผลผลิตเพาะเลี้ยงสัตว์น้ำจืดและจับสัตว์น้ำจืดธรรมชาติเพิ่มขึ้น รวมทั้งมีการส่งเสริมจากภาครัฐในการยกระดับมาตรฐานฟาร์มเลี้ยงให้ได้มาตรฐาน GAP และให้ความรู้เกี่ยวกับมาตรฐานในการเพาะเลี้ยงสัตว์น้ำที่ดีแก่เกษตรกร ตลอดจนการวางแผนการผลิตให้สอดคล้องกับความต้องการของตลาด

5.4 สาขาบริการทางการเกษตร ในปี 2568 คาดว่า จะขยายตัวอยู่ในช่วงร้อยละ 0.2 – 1.2 เมื่อเทียบกับปีที่ผ่านมา เนื่องจากพื้นที่เพาะปลูกและพื้นที่เก็บเกี่ยวมีแนวโน้มเพิ่มขึ้น จากสภาพอากาศที่เอื้ออำนวย ปริมาณน้ำเพียงพอต่อการเพาะปลูก และราคาที่เกษตรกรขายได้อยู่ในเกณฑ์ดี อาทิ ข้าวนาปี ข้าวนาปรัง ยางพารา และอ้อยโรงงาน ส่งผลให้มีการจ้างบริการการเตรียมดินและเก็บเกี่ยวเพิ่มขึ้น

5.5 สาขาป่าไม้ ในปี 2568 คาดว่า จะขยายตัวอยู่ในช่วงร้อยละ 0.6 – 1.6 เมื่อเทียบกับปีที่ผ่านมา เนื่องจาก ไม้ยูคาลิปตัสมีความต้องการอย่างต่อเนื่อง ทั้งภายในประเทศและต่างประเทศ จากอุตสาหกรรมผลิตเยื่อกระดาษ และการแปรรูปเป็นเชื้อเพลิงสำหรับใช้ผลิตไฟฟ้าในโรงไฟฟ้าชีวมวล ประกอบกับถึงรอบตัดฟันไม้ยูคาลิปตัส

ตารางที่ 1 อัตราการขยายตัวของผลิตภัณฑ์มวลรวมภาคเกษตร

หน่วย: ร้อยละ

สาขา	ปี 2567	แนวโน้มปี 2568
ภาคเกษตร	-1.0	0.8 – 1.8
พืช	-1.5	0.6 – 1.6
ปศุสัตว์	2.8	0.9 – 1.9
ประมง	0.2	0.4 – 1.4
บริการทางการเกษตร	-1.9	0.2 – 1.2
ป่าไม้	0.8	0.6 – 1.6

ที่มา : สำนักงานเศรษฐกิจการเกษตรที่ 3



ตารางที่ 2 ผลผลิตสินค้าเกษตรที่สำคัญ (ปีปฏิทิน)

หน่วย : ตัน

สินค้า	ปี 2566	ปี 2567	อัตราการเปลี่ยนแปลง (ร้อยละ)
ข้าวเหนียวนาปี	553,061	547,488	-1.0
ข้าวเจ้านาปี	162,135	160,501	-1.0
ข้าวนาปรัง	21,109	21,130	0.1
อ้อยโรงงาน	6,549,326	6,358,088	-2.9
มันสำปะหลัง	1,478,696	1,345,438	-9.0
ยางพาราแผ่นดิบชั้น 3	131,622	134,717	2.4
สุกร (ตัว)	353,893	375,482	6.1
ไก่เนื้อ (ตัว)	1,265,047	1,248,433	-1.3
โคเนื้อ (ตัว)	25,538	25,968	1.7
กระบือ (ตัว)	15,706	16,014	2.0
ไข่ไก่ (ร้อยฟอง)	522,703	518,522	-0.8
นํ้านมดิบ	9,772	9,548	-2.3
จับสัตว์น้ำจืดธรรมชาติ ^{1/}	3,712	3,780	1.8
เพาะเลี้ยงสัตว์น้ำจืด ^{1/}	6,573	6,544	-0.4

ที่มา : ศูนย์สารสนเทศการเกษตร สำนักงานเศรษฐกิจการเกษตร

^{1/} กองนโยบายและแผนพัฒนาการประมง กรมประมง



ตารางที่ 3 ราคาสินค้าเกษตรที่เกษตรกรขายได้

หน่วย : บาท/กิโลกรัม

สินค้า	ปี 2566	ปี 2567	อัตราการเปลี่ยนแปลง (ร้อยละ)
ข้าวเปลือกเหนียวนาปีพันธุ์ กข.6 (บาท/ตัน)	12,771.97	13,037.30	2.1
ข้าวเปลือกเจ้านาปีพันธุ์ขาวดอกมะลิ 105 (บาท/ตัน)	13,413.09	14,553.60	8.5
ข้าวเปลือกเหนียวนาปรังความชื้น 18-19% (บาท/ตัน)	9,228.00	9,882.67	7.1
อ้อยโรงงาน (บาท/ตัน)	1,394.79	1,531.98	9.8
มันสำปะหลังสดคละ	3.34	2.40	-28.1
ยางพาราก่อนถั่ว	22.31	31.77	42.4
สุกรน้ำหนักต่ำกว่า 100 กก.	87.53	69.60	-20.5
ไก่เนื้อ	43.55	40.74	-6.5
โคเนื้อพันธุ์พื้นเมืองขนาดกลาง (บาท/ตัว)	28,762.48	21,901.85	-23.9
กระบือ (บาท/ตัว)	35,849.17	27,102.00	-24.4
ไข่ไก่คละ (บาท/ฟอง)	3.63	3.87	6.6
น้ำมันดิบ	19.47	20.95	7.6
จับสัตว์น้ำจืดธรรมชาติ ^{1/}	69.46	71.44	2.9
เพาะเลี้ยงสัตว์น้ำจืด (ปลานิล)	76.76	76.93	0.2

ที่มา : ศูนย์สารสนเทศการเกษตร สำนักงานเศรษฐกิจการเกษตร

^{1/} กองนโยบายและแผนพัฒนาการประมง กรมประมง

จัดทำโดย
สำนักงานเศรษฐกิจการเกษตรที่ 3
หมู่ที่ 4 ถนนมิตรภาพ ตำบลโนนสูง อำเภอเมือง จังหวัดอุดรธานี 41330
โทรศัพท์ : 042-292-557 โทรสาร : 042-292-558