



รายงานภาวะเศรษฐกิจการเกษตร จังหวัดเลย

ภาวะเศรษฐกิจการเกษตรปี 2567 และแนวโน้มปี 2568 จังหวัดเลย

ROAE Outlook

ภาวะเศรษฐกิจการเกษตร

หน้า

1. ภาพรวมภาวะเศรษฐกิจจังหวัดเลย	2
2. ปัจจัยที่เกี่ยวข้องกับการผลิตภาคเกษตร	2
2.1 สถานการณ์น้ำ	
2.2 สถานการณ์ภัยธรรมชาติ และโรคแมลงศัตรูพืชระบาด	
2.3 ราคาน้ำมัน	
3. เครื่องชี้ทางด้านเศรษฐกิจการเกษตร	4
4. ภาวะเศรษฐกิจการเกษตรปี 2567	6
สาขาพืช	
สาขาปศุสัตว์	
สาขาประมง	
สาขาบริการทางการเกษตร	
สาขาป่าไม้	
5. แนวโน้มเศรษฐกิจการเกษตรปี 2568	11
สาขาพืช	
สาขาปศุสัตว์	
สาขาประมง	
สาขาบริการทางการเกษตร	
สาขาป่าไม้	
ตารางที่ 1 อัตราการขยายตัวของผลิตภัณฑ์มวลรวมภาคเกษตร	12
ตารางที่ 2 ผลผลิตสินค้าเกษตรที่สำคัญ (ปีปฏิทิน)	12
ตารางที่ 3 ราคาที่เกษตรกรขายได้ของสินค้าเกษตรที่สำคัญ	13

ภาวะเศรษฐกิจการเกษตร ปี 2567 หดตัว ร้อยละ 2.5 เมื่อเทียบกับปีที่ผ่านมา โดยสาขาประมงหดตัว ร้อยละ 5.0 สาขาพืชหดตัว ร้อยละ 2.9 สาขาบริการทางการเกษตรหดตัว ร้อยละ 2.5 สาขาปศุสัตว์หดตัว ร้อยละ 0.4 และสาขาป่าไม้หดตัว ร้อยละ 0.1 โดยมีปัจจัยสำคัญที่ส่งผลกระทบต่อภาคเกษตร ได้แก่ สภาพอากาศแปรปรวนส่งผลให้สินค้าเกษตรในสาขาพืช และสาขาประมงปรับตัวลดลง รวมทั้งลดการเลี้ยงสุกรและไก่ไข่ ส่งผลให้ดัชนีผลผลิตสินค้าเกษตร ปี 2567 ลดลง ร้อยละ 2.7 เมื่อเทียบกับปีที่ผ่านมา โดยเฉพาะสาขาพืช และสาขาประมง ที่มีปริมาณผลผลิตมันสำปะหลัง ข้าวโพดเลี้ยงสัตว์ สับปะรด อ้อยโรงงาน และข้าวนาปรัง เพาะเลี้ยงสัตว์น้ำจืด จับสัตว์น้ำจืดธรรมชาติ มีผลผลิตลดลง ส่วนดัชนีราคาสินค้าเกษตรเพิ่มขึ้น ร้อยละ 17.8 และดัชนีรายได้ภาคเกษตรเพิ่มขึ้น ร้อยละ 14.6

แนวโน้มเศรษฐกิจการเกษตรปี 2568 คาดว่า จะขยายตัวอยู่ในช่วงร้อยละ 1.0 – 2.0 เมื่อเทียบกับปีที่ผ่านมา โดยมีปัจจัยสำคัญที่คาดว่า จะส่งผลกระทบต่อภาคเกษตร ได้แก่ สภาพอากาศที่เอื้ออำนวยต่อการทำการเกษตรและปริมาณฝนที่มีมากขึ้น ทำให้คาดว่า จะมีปริมาณน้ำเพียงพอสำหรับการเพาะปลูกพืชและปริมาณผลผลิตปลาเพิ่มขึ้น ประกอบกับความต้องการสินค้าเกษตรเพิ่มขึ้น โดยสาขาพืช คาดว่า จะขยายตัวอยู่ในช่วงร้อยละ 1.1 – 2.1 สาขาปศุสัตว์ คาดว่า จะขยายตัวอยู่ในช่วงร้อยละ 1.8 – 2.8 สาขาประมง คาดว่า จะขยายตัวอยู่ในช่วงร้อยละ 4.3 – 5.3 สาขาบริการทางการเกษตร คาดว่า จะขยายตัวอยู่ในช่วงร้อยละ 0.5 – 1.5 และสาขาป่าไม้ คาดว่า จะขยายตัวอยู่ในช่วงร้อยละ (-0.4) – 0.6

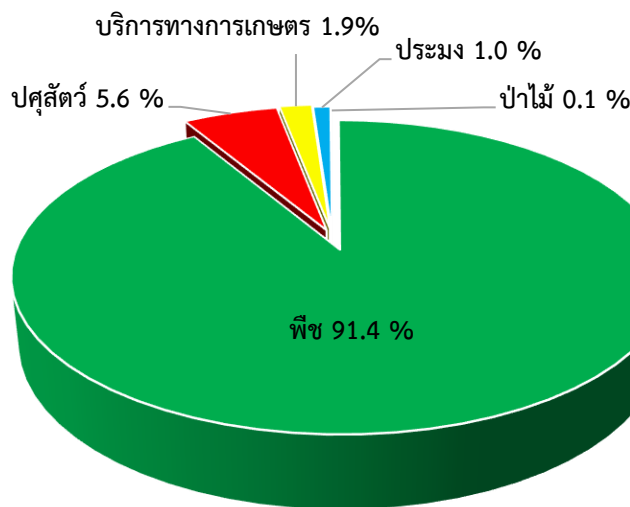


1. ภาพรวมภาวะเศรษฐกิจจังหวัด

ผลิตภัณฑ์มวลรวมจังหวัด ณ ราคาประจำปี ของจังหวัดเลย ปี 2565 มีมูลค่า 61,176 ล้านบาท ประกอบด้วย ภาคเกษตรมูลค่า 16,882 ล้านบาท และนอกภาคเกษตรมูลค่า 44,294 ล้านบาท โดยสาขาเกษตรกรรม การป่าไม้ และการประมง เป็นสาขาการผลิตหลัก ในการขับเคลื่อนเศรษฐกิจของจังหวัด คิดเป็นสัดส่วน ร้อยละ 27.6 รองลงมาคือ สาขาอุตสาหกรรม มีสัดส่วน ร้อยละ 19.6 สาขาการขนส่ง ขยายปลีกฯ มีสัดส่วน ร้อยละ 12.1 สาขาการศึกษา มีสัดส่วน ร้อยละ 12.0 สาขาการเงินและการประกันภัย มีสัดส่วน ร้อยละ 6.3 และ สาขาอื่น ๆ มีสัดส่วนรวมกัน ร้อยละ 22.4

โครงสร้างการผลิตทางการเกษตรที่สำคัญของจังหวัดเลย ในปี 2567 ได้แก่ สาขาพืช ซึ่งมีสัดส่วนถึง ร้อยละ 91.4 ของผลิตภัณฑ์ภาคเกษตร หรือ GPP ภาคเกษตร รองลงมา คือ สาขาปศุสัตว์ สาขาบริการทางการเกษตร สาขาประมง และสาขาป่าไม้ คิดเป็น ร้อยละ 5.6 1.9 1.1 และ 0.1 ตามลำดับ

สัดส่วนผลิตภัณฑ์มวลรวมภาคเกษตร ปี 2567 จังหวัดเลย

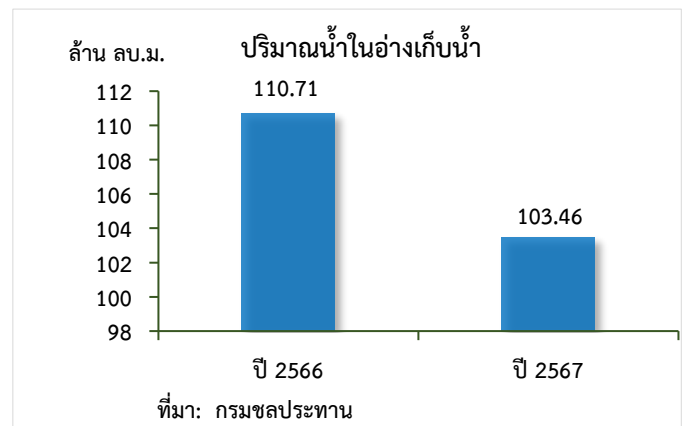


ที่มา: สำนักงานเศรษฐกิจการเกษตรที่ 3

2. ปัจจัยที่เกี่ยวข้องกับการผลิตภาคเกษตร

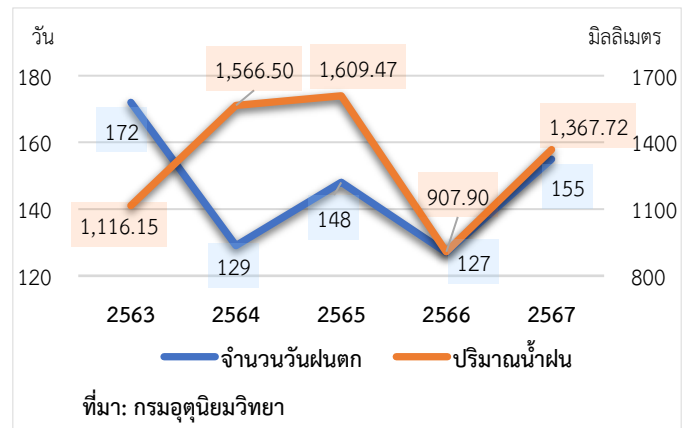
2.1 สถานการณ์น้ำ

- ปริมาณน้ำในอ่างเก็บน้ำสำคัญของจังหวัดเลย ปี 2567 ณ วันที่ 1 มกราคม 2567 มีปริมาตรเท่ากับ 103.46 ล้านลูกบาศก์เมตร ลดลงจากปีที่ผ่านมา ซึ่งมีปริมาตร 110.71 ล้านลูกบาศก์เมตร หรือลดลงร้อยละ 6.5





- จำนวนวันฝนตกในจังหวัดเลย ปี 2567 มีวันฝนตกเฉลี่ย 155 วัน เพิ่มขึ้นจากปีที่ผ่านมา ซึ่งอยู่ที่ 127 วัน หรือเพิ่มขึ้นร้อยละ 22.0 ซึ่งมีปริมาณน้ำฝน 1,367.72 มิลลิเมตร เพิ่มขึ้นจากปีที่ผ่านมา ที่มีปริมาณน้ำฝน 907.90 มิลลิเมตร หรือเพิ่มขึ้นร้อยละ 50.6



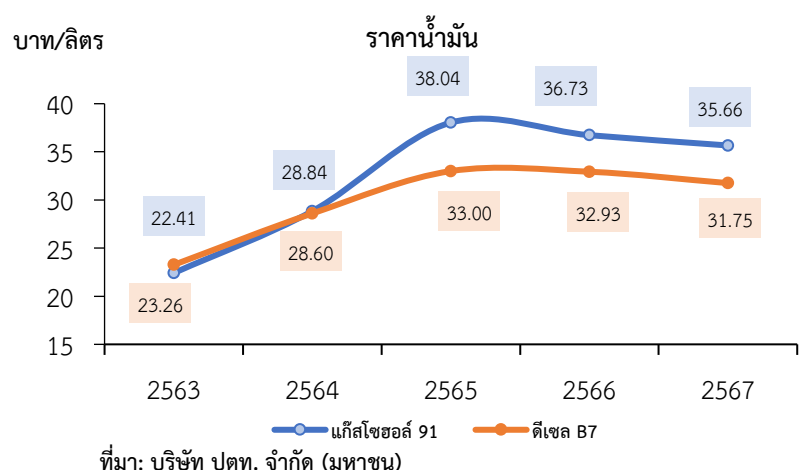
2.2 สถานการณ์ภัยธรรมชาติ และโรคแมลง ศัตรูพืชระบาด

- การเปลี่ยนแปลงของสภาพภูมิอากาศ (Climate Change) จากปรากฏการณ์เอลนีโญตั้งแต่ปี 2566 ถึงช่วงต้นปี 2567 ปริมาณน้ำฝนน้อยกว่าปีที่ผ่านมา สภาพอากาศร้อนจัดและแห้งแล้ง ส่งผลกระทบต่อการเพาะปลูกและการเจริญเติบโตของพืช ส่งผลให้เกษตรกรปรับเปลี่ยนไปเพาะปลูกพืชชนิดอื่น และปรากฏการณ์ลานีญาในเดือนกันยายน 2567 ทำให้มีฝนตกหนัก มีปริมาณน้ำในอ่างเพิ่มขึ้น รวมทั้งเกิดอุทกภัยและน้ำป่าหลากในบางพื้นที่ ส่งผลให้ผลผลิตเกษตรกรบางส่วนได้รับความเสียหาย

- สถานการณ์การระบาดของโรคใบด่างมันสำปะหลัง

2.3 ราคาน้ำมัน

ปี 2567 ราคาน้ำมันแก๊สโซฮอล์ 91 ของจังหวัดเลย เฉลี่ยอยู่ที่ 35.66 บาทต่อลิตร ลดลงร้อยละ 2.9 จากปีที่ผ่านมา ซึ่งอยู่ที่ 36.73 บาทต่อลิตร ขณะที่ราคาน้ำมันดีเซล B7 เฉลี่ยอยู่ที่ 31.75 บาทต่อลิตร ลดลงร้อยละ 3.6 จากปีที่ผ่านมา ซึ่งอยู่ที่ 32.93 บาทต่อลิตร เนื่องจาก ภาครัฐมีนโยบายบรรเทาภาระค่าใช้จ่ายด้านพลังงานของประชาชน ได้แก่ ปรับลดภาษีสรรพสามิตน้ำมันเบนซินลง 0.15 – 1 บาทต่อลิตร ตั้งแต่ 7 พฤศจิกายน 2566 ถึง 31 มกราคม 2567 และน้ำมันดีเซลลง 2.50 บาทต่อลิตร ประกอบกับใช้กองทุนน้ำมันเชื้อเพลิงในการปรับลดราคาขายปลีกน้ำมันเบนซินลดลงรวม 2.50 บาทต่อลิตร และน้ำมันดีเซลให้ขายปลีกไม่เกิน 30 บาทต่อลิตร ส่งผลให้ราคาน้ำมันปรับตัวลดลง อย่างไรก็ตามราคาน้ำมันยังคงผันผวนตามปัจจัยต่างประเทศ

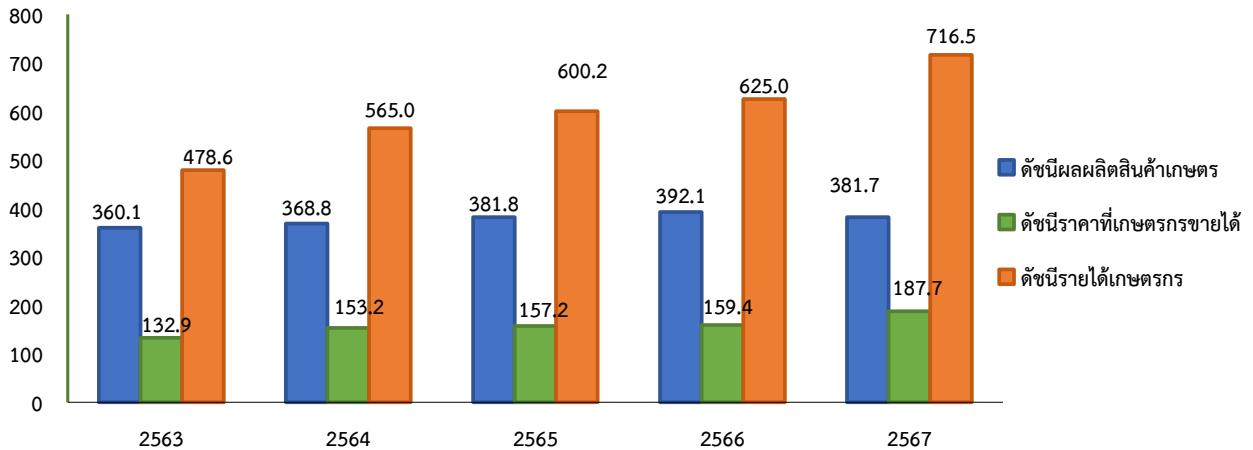




3. เครื่องชี้ทางด้านเศรษฐกิจการเกษตร จังหวัดเลย

3.1 ดัชนีผลผลิตสินค้าเกษตร ในปี 2567 อยู่ที่ระดับ 381.7 ลดลงร้อยละ 2.7 จากปีที่ผ่านมา ซึ่งอยู่ที่ระดับ 392.1 ส่วนดัชนีราคาที่เกษตรกรขายได้ อยู่ที่ระดับ 187.7 เพิ่มขึ้นร้อยละ 17.8 จากปีที่ผ่านมา ซึ่งอยู่ที่ระดับ 159.4 ส่งผลให้ดัชนีรายได้เกษตรกร อยู่ที่ระดับ 716.5 เพิ่มขึ้นร้อยละ 14.6 จากปีที่ผ่านมา ซึ่งอยู่ที่ระดับ 625.0

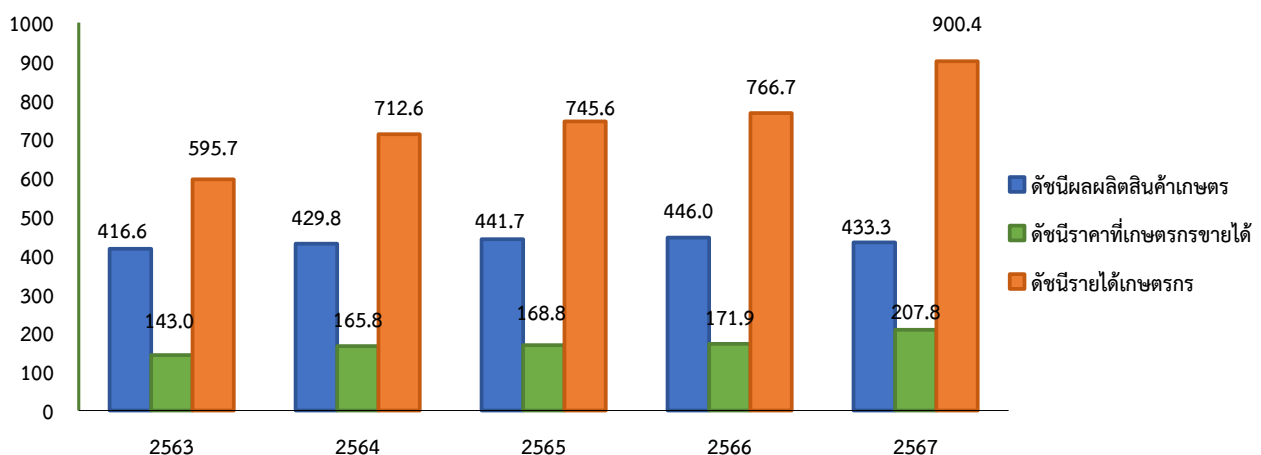
ดัชนีผลผลิตสินค้าเกษตร ดัชนีราคาที่เกษตรกรขายได้ และดัชนีรายได้เกษตรกร



ที่มา :สำนักงานเศรษฐกิจการเกษตรที่ 3

3.2 ดัชนีผลผลิตสาขาพืช ในปี 2567 อยู่ที่ระดับ 433.3 ลดลงร้อยละ 2.8 จากปีที่ผ่านมา ซึ่งอยู่ที่ระดับ 446.0 ส่วนดัชนีราคาสินค้าพืชที่เกษตรกรขายได้ อยู่ที่ระดับ 207.8 เพิ่มขึ้นร้อยละ 20.9 จากปีที่ผ่านมา ซึ่งอยู่ที่ระดับ 171.9 ส่งผลให้ดัชนีรายได้เกษตรกรสาขาพืช อยู่ที่ระดับ 900.4 เพิ่มขึ้นร้อยละ 17.4 จากปีที่ผ่านมา ซึ่งอยู่ที่ระดับ 766.7

ดัชนีผลผลิตสินค้าเกษตร ดัชนีราคาที่เกษตรกรขายได้ และดัชนีรายได้เกษตรกร สาขาพืช

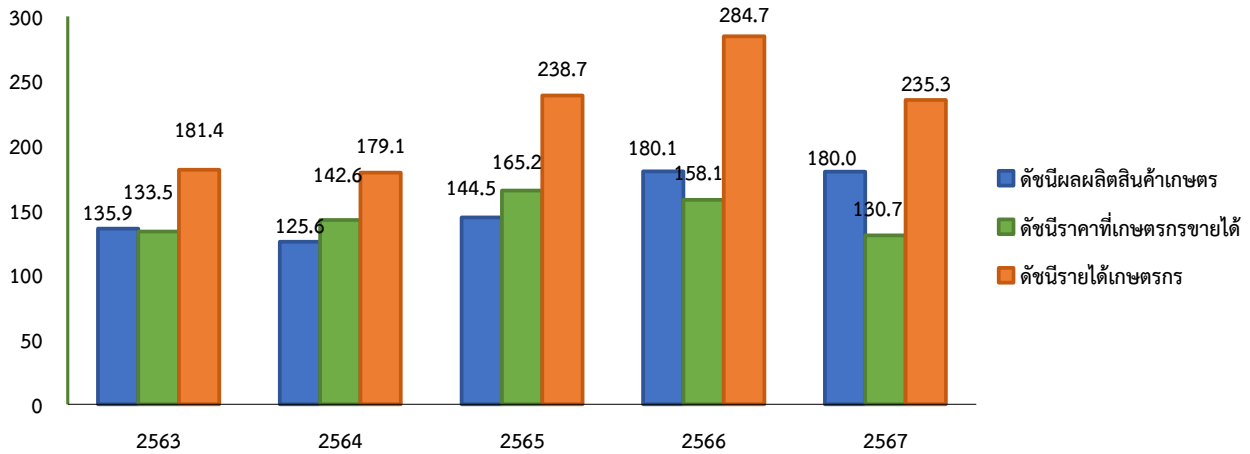


ที่มา :สำนักงานเศรษฐกิจการเกษตรที่ 3



3.3 ดัชนีผลผลิตสาขาปศุสัตว์ ในปี 2567 อยู่ที่ระดับ 180.0 ลดลงร้อยละ 0.1 จากปีที่ผ่านมา ซึ่งอยู่ที่ระดับ 180.1 ขณะที่ดัชนีราคาสินค้าปศุสัตว์ที่เกษตรกรขายได้ อยู่ที่ระดับ 130.7 ลดลงร้อยละ 17.3 จากปีที่ผ่านมา ซึ่งอยู่ที่ระดับ 158.1 ส่งผลให้ดัชนีรายได้เกษตรกรสาขาปศุสัตว์ อยู่ที่ระดับ 235.3 ลดลงร้อยละ 17.4 จากปีที่ผ่านมา ซึ่งอยู่ที่ระดับ 284.7

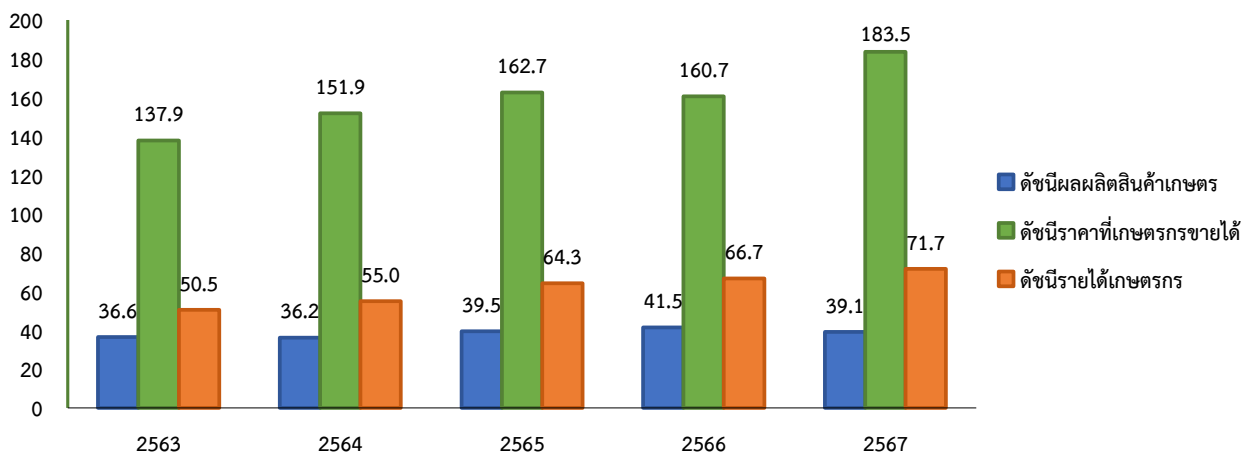
ดัชนีผลผลิตสินค้าเกษตร ดัชนีราคาที่เกษตรกรขายได้ และดัชนีรายได้เกษตรกร สาขาปศุสัตว์



ที่มา :สำนักงานเศรษฐกิจการเกษตรที่ 3

3.4 ดัชนีผลผลิตสาขาประมง ในปี 2567 อยู่ที่ระดับ 39.1 ลดลงร้อยละ 5.8 จากปีที่ผ่านมา ซึ่งอยู่ที่ระดับ 41.5 ส่วนดัชนีราคาสินค้าประมงที่เกษตรกรขายได้ อยู่ที่ระดับ 183.5 เพิ่มขึ้นร้อยละ 14.2 จากปีที่ผ่านมา ซึ่งอยู่ที่ระดับ 160.7 ส่งผลให้ดัชนีรายได้เกษตรกรสาขาประมง อยู่ที่ระดับ 71.7 เพิ่มขึ้นร้อยละ 7.5 จากปีที่ผ่านมา ซึ่งอยู่ที่ระดับ 66.7

ดัชนีผลผลิตสินค้าเกษตร ดัชนีราคาที่เกษตรกรขายได้ และดัชนีรายได้เกษตรกร สาขาประมง



ที่มา :สำนักงานเศรษฐกิจการเกษตรที่ 3



4. ภาวะเศรษฐกิจการเกษตร ปี 2567

ภาวะเศรษฐกิจการเกษตรของจังหวัดเลย ปี 2567 หดตัวร้อยละ 2.5 เมื่อเทียบกับปีที่ผ่านมา เนื่องจาก ปัจจัยต่าง ๆ ที่เกี่ยวข้องกับการผลิตภาคเกษตรดังกล่าวข้างต้น อาทิ ตั้งแต่ปี 2566 จนถึงต้นปี 2567 สภาพอากาศร้อนจัดและแห้งแล้ง ส่งผลกระทบต่อภาวะปลูกและการเจริญเติบโตของพืชหลายชนิด ทำให้เกษตรกรลดพื้นที่ปลูกหรือปรับเปลี่ยนไปเพาะปลูกพืชชนิดอื่น เป็นผลให้ผลผลิตพืชหลายชนิดลดลง และการเพาะเลี้ยงสัตว์น้ำจืดและการจับสัตว์น้ำจืดธรรมชาติได้ผลผลิตลดลง นอกจากนี้ เกษตรกรได้ลดปริมาณการเลี้ยงสุกรและไก่ไข่ โดยทุกสาขามีการหดตัว ประกอบด้วย สาขาพืช สาขาปศุสัตว์ สาขาประมง สาขาบริการทางการเกษตร และสาขาป่าไม้ รายละเอียดในแต่ละสาขา มีดังนี้

4.1 สาขาพืช ในปี 2567 หดตัวร้อยละ 2.9 เมื่อเทียบกับปีที่ผ่านมา โดยผลผลิตพืชที่ลดลง ได้แก่ มันสำปะหลัง ข้าวโพดเลี้ยงสัตว์ สับปะรด อ้อยโรงงาน และข้าวนาปรัง ในขณะที่ผลผลิตพืชที่เพิ่มขึ้น ได้แก่ ยางพารา ข้าวเจ้านาปี และข้าวเหนียนาปี

❖ ข้าวเหนียนาปี

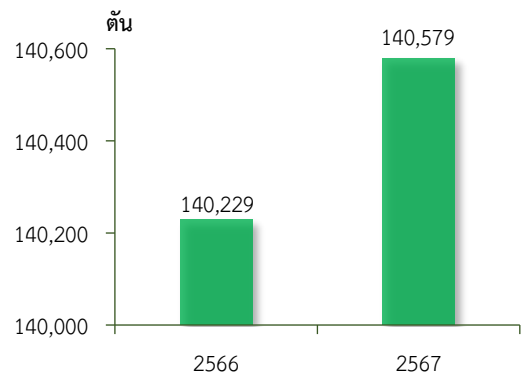
ภาวะการผลิต

ผลผลิตข้าวเหนียนาปี ปี 2567 เท่ากับ 140,579 ตัน เพิ่มขึ้นจากปีที่ผ่านมา ซึ่งมีผลผลิต 140,229 ตัน หรือเพิ่มขึ้นร้อยละ 0.2 เนื่องจาก ปริมาณน้ำฝนเพิ่มขึ้น ส่งผลให้มีน้ำเพียงพอต่อการเจริญเติบโต ประกอบกับราคาอยู่ในเกณฑ์ดีส่งผลให้เกษตรกรเอาใจใส่ดูแลรักษาดี

ระดับราคา

ปี 2567 ราคาข้าวเปลือกเหนียนาปีพันธุ์ กข 6 ที่เกษตรกรขายได้ ณ ความชื้น 14-15% เฉลี่ยตันละ 12,268.08 บาท เพิ่มขึ้นจากปีที่ผ่านมา ซึ่งมีราคาเฉลี่ยอยู่ที่ตันละ 10,957.17 บาท หรือเพิ่มขึ้นร้อยละ 12.0 เนื่องจากตลาดมีความต้องการเพิ่มขึ้น โดยในประเทศมีการบริโภคเพิ่มขึ้น และต่างประเทศ โดยเฉพาะประเทศจีนมีการนำเข้าข้าวเหนียวไทยเพิ่มขึ้น ส่งผลให้ราคาปรับตัวเพิ่มขึ้น

ปริมาณผลผลิตข้าวเหนียนาปี



ที่มา: ศูนย์สารสนเทศการเกษตร
สำนักงานเศรษฐกิจการเกษตร

❖ ข้าวเจ้านาปี

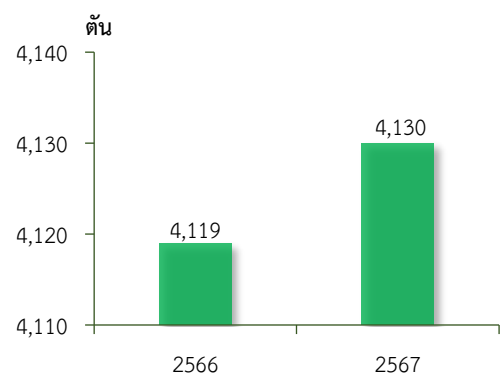
ภาวะการผลิต

ผลผลิตข้าวเจ้านาปี ปี 2567 เท่ากับ 4,130 ตัน เพิ่มขึ้นจากปีที่ผ่านมา ซึ่งมีผลผลิต 4,119 ตัน หรือเพิ่มขึ้นร้อยละ 0.3 เนื่องจาก ปริมาณน้ำฝนเพิ่มขึ้น ส่งผลให้มีน้ำเพียงพอต่อการเจริญเติบโต ประกอบกับราคาอยู่ในเกณฑ์ดีส่งผลให้เกษตรกรเอาใจใส่ดูแลรักษาดี

ระดับราคา

ปี 2567 ราคาข้าวเปลือกเจ้านาปีพันธุ์ขาวดอกมะลิ 105 ชนิด 100% ที่เกษตรกรขายได้ เฉลี่ยตันละ 13,297.33 บาท เพิ่มขึ้นจากปีที่ผ่านมา ซึ่งมีราคาเฉลี่ยอยู่ที่ตันละ 12,622.42 บาท หรือเพิ่มขึ้นร้อยละ 5.3 เนื่องจากตลาดส่งออกมีความต้องการเพิ่มขึ้น ประกอบกับราคาส่งออกข้าวปรับตัวเพิ่มขึ้น ส่งผลให้ราคาปรับตัวเพิ่มขึ้น

ปริมาณผลผลิตข้าวเจ้านาปี



ที่มา: ศูนย์สารสนเทศการเกษตร
สำนักงานเศรษฐกิจการเกษตร



❖ ข้าวนาปรัง

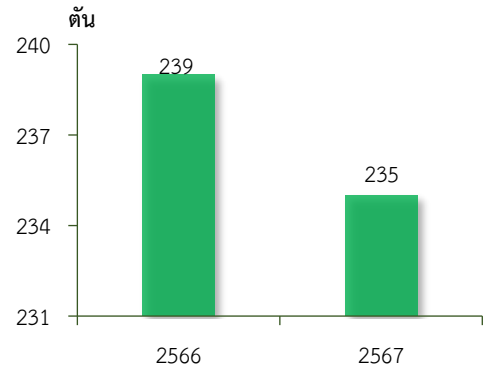
ภาวะการผลิต

ผลผลิตข้าวนาปรัง ปี 2567 เท่ากับ 235 ตัน ลดลงจากปีที่ผ่านมา ซึ่งมีผลผลิต 239 ตัน หรือลดลงร้อยละ 1.7 เนื่องจาก เนื้อที่เพาะปลูกลดลง จากเกษตรกรปรับเปลี่ยนไปเพาะปลูกชนิดอื่น ประกอบกับไม่ใช่แหล่งผลิต ข้าวนาปรัง ส่งผลให้ผลผลิตในภาพรวมลดลง

ระดับราคา

ปี 2567 ราคาข้าวเปลือกนาปรังเมล็ดสั้น ที่เกษตรกรขายได้ ณ ความชื้นมากกว่า 25% เฉลี่ยตันละ 9,000.00 บาท เพิ่มขึ้นจากปีที่ผ่านมา ซึ่งมีราคาเฉลี่ยอยู่ที่ตันละ 6,330.00 บาท หรือเพิ่มขึ้นร้อยละ 42.2 เนื่องจาก ตลาดมีความต้องการ ประกอบกับราคาส่งออกข้าวปรับตัวเพิ่มขึ้น ส่งผลให้ ราคาปรับตัวเพิ่มขึ้น

ปริมาณผลผลิตข้าวนาปรัง



ที่มา: ศูนย์สารสนเทศการเกษตร
สำนักงานเศรษฐกิจการเกษตร

❖ ข้าวโพดเลี้ยงสัตว์

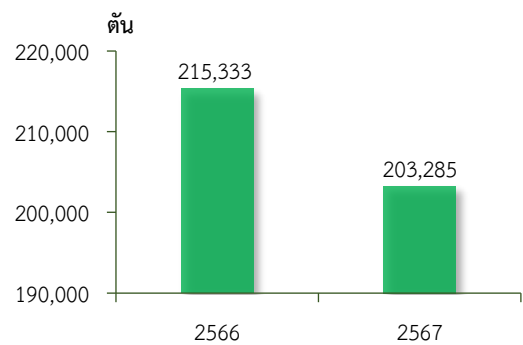
ภาวะการผลิต

ผลผลิตข้าวโพดเลี้ยงสัตว์ ปี 2567 เท่ากับ 203,285 ตัน ลดลงจาก ปีที่ผ่านมา ซึ่งมีผลผลิต 215,333 ตัน หรือลดลงร้อยละ 5.6 เนื่องจาก ราคาปัจจัยการผลิตปรับตัวเพิ่มขึ้น ทำให้เกษตรกรปรับเปลี่ยนไปเพาะปลูก พืชชนิดอื่นที่ให้ผลตอบแทนดีกว่า ประกอบกับในช่วงต้นปี 2567 สภาพอากาศ ไม่เอื้ออำนวย ทำให้ผลผลิตต่อไร่ลดลง ส่งผลให้ผลผลิตภาพรวมลดลง

ระดับราคา

ปี 2567 ราคาข้าวโพดเลี้ยงสัตว์ ที่เกษตรกรขายได้ ณ ความชื้น 14.5% เฉลี่ยกิโลกรัมละ 8.36 บาท ลดลงจากปีที่ผ่านมา ซึ่งมีราคาเฉลี่ย กิโลกรัมละ 9.52 บาท หรือลดลงร้อยละ 12.2 เนื่องจาก แนวโน้มที่เงินบาท แข็งค่าขึ้น ทำให้ผู้ประกอบการผลิตอาหารสัตว์ชะลอการรับซื้อผลผลิต ข้าวโพดเลี้ยงสัตว์ ส่งผลให้ราคาข้าวโพดเลี้ยงสัตว์ปรับตัวลดลง

ปริมาณผลผลิตข้าวโพดเลี้ยงสัตว์



ที่มา: ศูนย์สารสนเทศการเกษตร
สำนักงานเศรษฐกิจการเกษตร

❖ มันสำปะหลัง

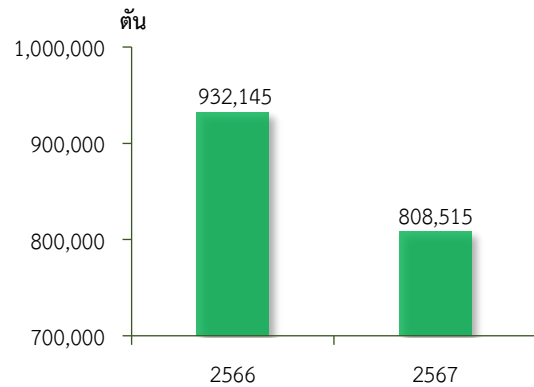
ภาวะการผลิต

ผลผลิตมันสำปะหลัง ปี 2567 เท่ากับ 808,515 ตัน ลดลงจาก ปีที่ผ่านมา ซึ่งมีผลผลิต 932,145 ตัน หรือลดลงร้อยละ 13.3 เนื่องจาก สภาพอากาศแห้งแล้งและฝนทิ้งช่วง ตั้งแต่ปี 2566 จนถึงต้นปี 2567 ทำให้ต้น มันสำปะหลังเจริญเติบโตไม่เต็มที่ ในบางพื้นที่ยังพบการระบาดของโรคใบด่าง มันสำปะหลัง ทำให้เกษตรกรบางส่วนปรับเปลี่ยนไปเพาะปลูกพืชชนิดอื่น ส่งผลให้ผลผลิตในภาพรวมลดลง

ระดับราคา

ปี 2567 ราคาหัวมันสำปะหลังสดคละที่เกษตรกรขายได้ เฉลี่ยกิโลกรัมละ 2.74 บาท ลดลงจากปีที่ผ่านมา ซึ่งมีราคาเฉลี่ยกิโลกรัมละ 3.06 บาท หรือ ลดลงร้อยละ 10.5 เนื่องจาก ปัญหาโรคใบด่าง ทำให้คุณภาพหัวเชื้อ แป้งปรับตัวลดลง ประกอบกับประเทศจีนซึ่งเป็นคู่ค้าสำคัญมีความต้องการ นำเข้ามันสำปะหลังลดลง ส่งผลให้ราคาปรับตัวลดลง

ปริมาณผลผลิตมันสำปะหลัง



ที่มา: ศูนย์สารสนเทศการเกษตร
สำนักงานเศรษฐกิจการเกษตร



❖ สับปะรด

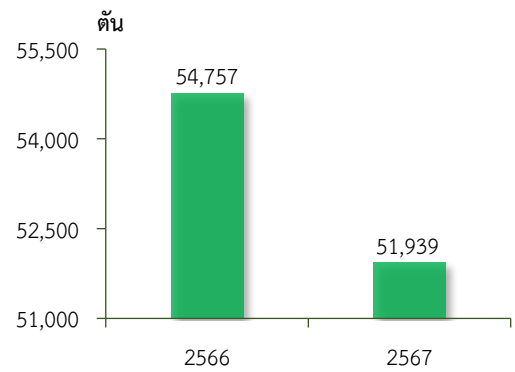
ภาวะการผลิต

ผลผลิตสับปะรด ปี 2567 เท่ากับ 51,939 ตัน ลดลงจากปีที่ผ่านมา ซึ่งมีผลผลิต 54,757 ตัน หรือลดลงร้อยละ 5.1 เนื่องจาก สภาพอากาศแปรปรวนตั้งแต่ปี 2566 จนถึงต้นปี 2567 ส่งผลให้ต้นสับปะรดเจริญเติบโตไม่เต็มที่ ประกอบกับการบังคับออกดอกของสับปะรดได้ผลน้อย ส่งผลให้ผลผลิตภาพรวมลดลง

ระดับราคา

ปี 2567 ราคาสับปะรดบริโภคพันธุ์ปัตตาเวียคละ ที่เกษตรกรขายได้เฉลี่ยกิโลกรัมละ 12.33 บาท เพิ่มขึ้นจากปีที่ผ่านมา ซึ่งมีราคาเฉลี่ยอยู่ที่กิโลกรัมละ 7.65 บาท หรือเพิ่มขึ้นร้อยละ 61.2 เนื่องจาก ปริมาณการผลิตลดลงอย่างต่อเนื่อง ทำให้ตลาดมีความต้องการ ส่งผลให้ราคาปรับตัวเพิ่มขึ้น

ปริมาณผลผลิตสับปะรด



ที่มา: ศูนย์สารสนเทศการเกษตร สำนักงานเศรษฐกิจการเกษตร

❖ อ้อยโรงงาน

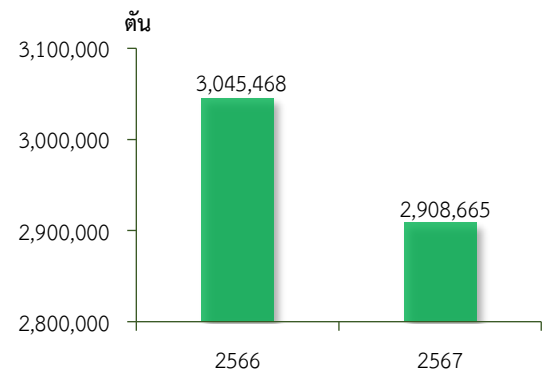
ภาวะการผลิต

ผลผลิตอ้อยโรงงาน ปี 2567 เท่ากับ 2,908,665 ตัน ลดลงจากปีที่ผ่านมา ซึ่งมีผลผลิต 3,045,468 ตัน หรือลดลงร้อยละ 4.5 เนื่องจาก สภาพอากาศแห้งแล้งและฝนทิ้งช่วงตั้งแต่ปี 2566 จนถึงต้นปี 2567 ทำให้ปริมาณน้ำไม่เพียงพอต่อการเพาะปลูกและการเจริญเติบโตของต้นอ้อย ส่งผลให้ผลผลิตในภาพรวมปรับตัวลดลง

ระดับราคา

ปี 2567 ราคาอ้อยโรงงานที่เกษตรกรขายได้ เฉลี่ยตันละ 1,621.25 บาท เพิ่มขึ้นจากปีที่ผ่านมา ซึ่งมีราคาเฉลี่ยอยู่ที่ตันละ 1,370.75 บาท หรือเพิ่มขึ้นร้อยละ 18.3 เนื่องจาก ตลาดยังมีความต้องการเพิ่มขึ้นอย่างต่อเนื่อง ประกอบกับราคาน้ำตาลในตลาดโลกปรับตัวสูงขึ้น ส่งผลให้ราคาอ้อยโรงงานที่เกษตรกรขายได้ปรับตัวเพิ่มขึ้น

ปริมาณผลผลิตอ้อยโรงงาน



ที่มา: ศูนย์สารสนเทศการเกษตร สำนักงานเศรษฐกิจการเกษตร

❖ ยางพารา

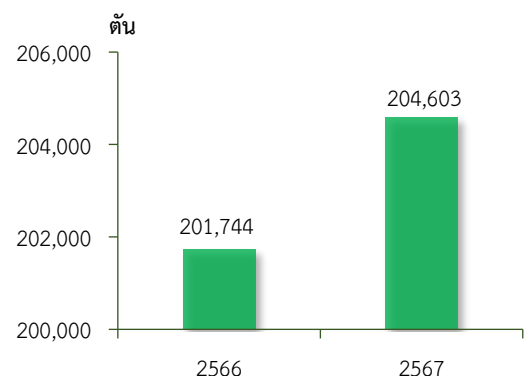
ภาวะการผลิต

ผลผลิตยางพาราแผ่นดิบชั้น 3 ปี 2567 เท่ากับ 204,603 ตัน เพิ่มขึ้นจากปีที่ผ่านมา ซึ่งมีผลผลิต 201,744 ตัน หรือเพิ่มขึ้นร้อยละ 1.4 เนื่องจาก เนื้อที่กรี๊ดได้เพิ่มขึ้น ประกอบกับราคาอยู่ในเกณฑ์ดี จูงใจให้เกษตรกรเอาใจใส่ดูแลรักษา ส่งผลให้ผลผลิตภาพรวมปรับตัวเพิ่มขึ้น

ระดับราคา

ปี 2567 ราคายางพาราแผ่นดิบชั้น 3 ที่เกษตรกร ขายได้เฉลี่ย กิโลกรัมละ 56.42 บาท เพิ่มขึ้นจากปีที่ผ่านมา ซึ่งมีราคาเฉลี่ยกิโลกรัมละ 40.11 บาท หรือเพิ่มขึ้นร้อยละ 40.7 เนื่องจาก ปริมาณผลผลิตยางพารามีแนวโน้มลดลง จากพื้นที่ปลูกหลักในภาคใต้มีฝนตกหนัก ทำให้ตลาดมีความต้องการเพิ่มขึ้น ประกอบกับราคาน้ำมันปรับตัวเพิ่มขึ้น ดังนั้น ราคาของยางพาราในตลาดโลกปรับตัวเพิ่มขึ้นด้วย ส่งผลให้ราคาปรับตัวเพิ่มขึ้น

ปริมาณผลผลิตยางพารา



ที่มา: ศูนย์สารสนเทศการเกษตร สำนักงานเศรษฐกิจการเกษตร



4.2 สาขาปศุสัตว์ ปี 2567 หดตัวร้อยละ 0.4 เมื่อเทียบกับปีที่ผ่านมา โดยผลผลิตปศุสัตว์ลดลง ได้แก่ สุกร และไก่ไข่ ส่วนผลผลิตปศุสัตว์ที่เพิ่มขึ้น ได้แก่ โคเนื้อ ไก่พื้นเมือง และกระบือ

❖ **โคเนื้อ**

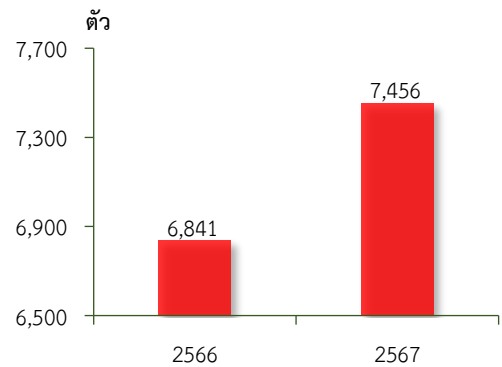
ภาวะการผลิต

ผลผลิตโคเนื้อ ปี 2567 เท่ากับ 7,456 ตัว เพิ่มขึ้นจากปีที่ผ่านมา ซึ่งมีผลผลิต 6,841 ตัว หรือเพิ่มขึ้นร้อยละ 9.0 เนื่องจาก เกษตรกรสามารถควบคุมโรคระบาดได้ ประกอบกับนโยบายของภาครัฐที่มีการส่งเสริมให้เกษตรกรเลี้ยงโคเนื้ออย่างยั่งยืน ภายใต้โครงการต่างๆ ของภาครัฐ เช่น โครงการธนาคารโค-กระบือ เป็นต้น ส่งผลให้เกษตรกรเลี้ยงโคเนื้อเพิ่มขึ้น

ระดับราคา

ปี 2567 ราคาโคเนื้อพันธุ์พื้นเมืองที่เกษตรกรขายได้ ขนาดกลาง เฉลี่ยอยู่ที่ตัวละ 17,444.75 บาท ลดลงจากปีที่ผ่านมา ซึ่งมีราคาเฉลี่ยตัวละ 19,494.25 บาท หรือลดลงร้อยละ 10.5 เนื่องจาก การผลิตที่เพิ่มขึ้น ขณะที่ความต้องการลดลง ทำให้ราคาปรับตัวลดลง

ปริมาณผลผลิตโคเนื้อ



ที่มา: ศูนย์สารสนเทศการเกษตร สำนักงานเศรษฐกิจการเกษตร

❖ **กระบือ**

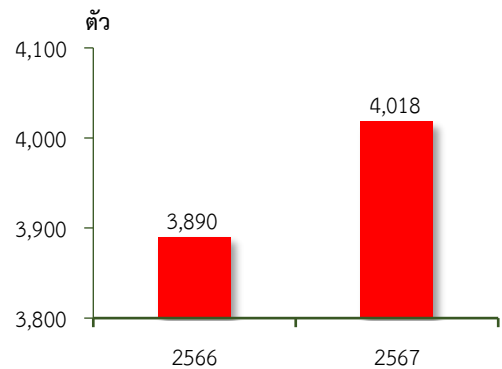
ภาวะการผลิต

ผลผลิตกระบือ ปี 2567 เท่ากับ 4,018 ตัว เพิ่มขึ้นจากปีที่ผ่านมา ซึ่งมีผลผลิต 3,890 ตัว หรือเพิ่มขึ้นร้อยละ 3.3 เนื่องจาก กระทรวงเกษตรและสหกรณ์มีนโยบายในการจัดทำแปลงการเกษตรขนาดใหญ่โดยส่งเสริมให้เกษตรกรรายย่อยมีการรวมกลุ่มกันเลี้ยงกระบือ เพื่อเพิ่มขีดความสามารถในการบริหารจัดการสินค้าเกษตรปศุสัตว์ได้มีคุณภาพอย่างครบวงจร

ระดับราคา

ปี 2567 ราคากระบือที่เกษตรกรขายได้ เฉลี่ยอยู่ที่ตัวละ 27,102.00 บาท ลดลงจากปีที่ผ่านมา ซึ่งมีราคาเฉลี่ยตัวละ 34,113.17 บาท หรือลดลงร้อยละ 20.6 เนื่องจาก ปริมาณกระบือออกสู่ตลาดเพิ่มขึ้น ส่งผลให้ราคาปรับตัวลดลง

ปริมาณผลผลิตกระบือ



ที่มา: ศูนย์สารสนเทศการเกษตร สำนักงานเศรษฐกิจการเกษตร

❖ **สุกร**

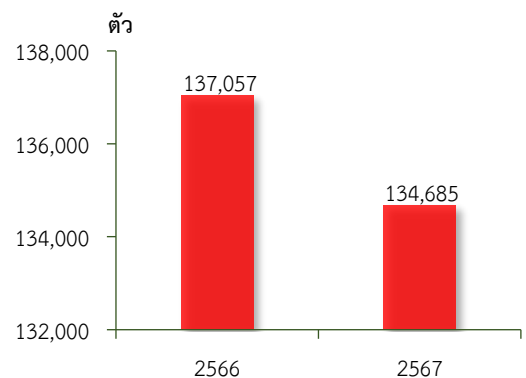
ภาวะการผลิต

ผลผลิตสุกร ปี 2567 เท่ากับ 134,685 ตัว ลดลงจากปีที่ผ่านมา ซึ่งมีผลผลิต 137,057 ตัว หรือลดลงร้อยละ 1.7 เนื่องจาก ราคาสุกรหน้าฟาร์มลดลง ทำให้เกษตรกรลดปริมาณการเลี้ยงสุกร ส่งผลให้ปริมาณผลผลิตสุกรลดลง

ระดับราคา

ปี 2567 ราคาสุกรน้ำหนักต่ำกว่า 100 กิโลกรัม ที่เกษตรกรขายได้ เฉลี่ยอยู่ที่กิโลกรัมละ 66.36 บาท ลดลงจากปีที่ผ่านมา ซึ่งมีราคาเฉลี่ยกิโลกรัมละ 86.00 บาท หรือลดลงร้อยละ 22.8 เนื่องจาก มีการนำเข้าเนื้อสุกรจากต่างประเทศ และปริมาณการผลิตสุกรในประเทศเพิ่มขึ้น ส่งผลให้ราคาสุกรปรับตัวลดลง

ปริมาณผลผลิตสุกร



ที่มา: ศูนย์สารสนเทศการเกษตร สำนักงานเศรษฐกิจการเกษตร



❖ ไม้พันธุ์พื้นเมือง

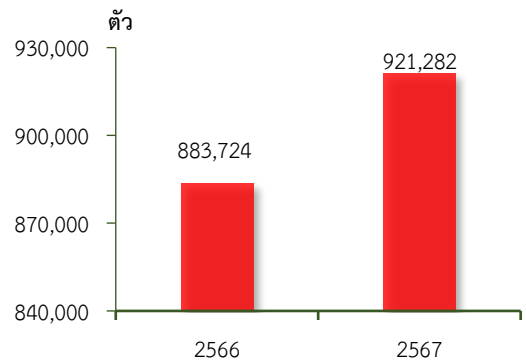
ภาวะการผลิต

ผลผลิตไม้พันธุ์พื้นเมือง ปี 2567 เท่ากับ 921,282 ตัว เพิ่มขึ้นจากปีที่ผ่านมา ซึ่งมีผลผลิต 883,724 ตัว หรือเพิ่มขึ้นร้อยละ 4.2 เนื่องจาก ความนิยมของผู้บริโภคที่รักสุขภาพหันมาบริโภคเนื้อสัตว์ที่มีไขมันต่ำ ให้โปรตีนสูง และเนื้อไม้ยังมีราคาถูกเมื่อเทียบกับเนื้อสัตว์ประเภทอื่น ๆ ทำให้เกษตรกรเพิ่มปริมาณการผลิต เพื่อตอบสนองความต้องการบริโภค

ระดับราคา

ปี 2567 ราคาไม้พันธุ์เนื้อที่เกษตรกรขายได้ เฉลี่ยอยู่ที่กิโลกรัมละ 118.58 บาท เพิ่มขึ้นจากปีที่ผ่านมา ซึ่งมีราคาเฉลี่ยกิโลกรัมละ 116.33 บาท หรือเพิ่มขึ้นร้อยละ 1.9 เนื่องจาก ตลาดมีความต้องการเนื้อไม้เพิ่มขึ้น ประกอบกับ ผู้บริโภคหันมาบริโภคเนื้อไม้เพิ่มขึ้น

ปริมาณผลผลิตไม้พันธุ์พื้นเมือง



ที่มา: ศูนย์สารสนเทศการเกษตร สำนักงานเศรษฐกิจการเกษตร

❖ ไข่ไก่

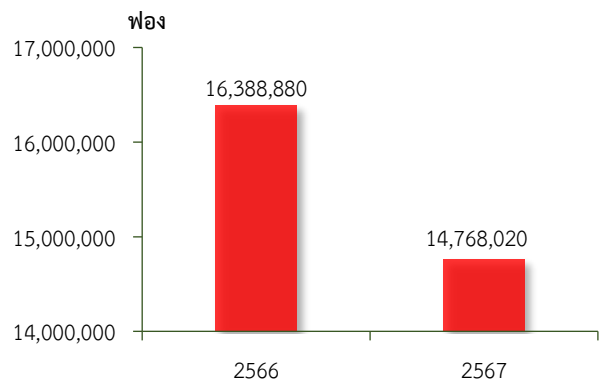
ภาวะการผลิต

ผลผลิตไข่ไก่ ปี 2567 เท่ากับ 14,768,020 ฟอง ลดลงจากปีที่ผ่านมา ซึ่งมีผลผลิต 16,388,880 ฟอง หรือลดลงร้อยละ 9.9 เนื่องจาก ไข่ไก่ขึ้นกรงลดลง ตามมาตรการรักษาเสถียรภาพราคาไข่ไก่ ส่งผลให้ผลผลิตภาพรวมลดลง

ระดับราคา

ปี 2567 ราคาไข่ไก่ที่เกษตรกรขายได้ เฉลี่ยอยู่ที่ฟองละ 4.32 บาท เพิ่มขึ้นจากปีที่ผ่านมา ซึ่งมีราคาเฉลี่ยอยู่ที่ฟองละ 3.71 บาท หรือเพิ่มขึ้นร้อยละ 16.4 เนื่องจาก มีความต้องการบริโภคอย่างต่อเนื่อง ประกอบกับไข่ไก่เป็นแหล่งโปรตีนที่สำคัญ ส่งผลให้ราคาปรับตัวเพิ่มขึ้น

ปริมาณผลผลิตไข่ไก่



ที่มา: ศูนย์สารสนเทศการเกษตร สำนักงานเศรษฐกิจการเกษตร

4.3 สาขาประมง ปี 2567 หดตัวร้อยละ 5.0 เมื่อเทียบกับปีที่ผ่านมา เนื่องจาก ต้นทุนอาหารปลาอยู่ในระดับสูง ประกอบกับในช่วงต้นปี 2567 สภาพอากาศไม่เอื้ออำนวย ส่งผลให้ปริมาณน้ำในแหล่งตามธรรมชาติมีไม่เพียงพอ เกษตรกรที่ทำการเพาะเลี้ยงสัตว์น้ำจึงลดรอบการเลี้ยงและพื้นที่เลี้ยง รวมทั้งการจับสัตว์น้ำจัดในธรรมชาติได้ลดลง



4.4 สาขาบริการทางการเกษตร ปี 2567 หดตัวร้อยละ 2.5 เมื่อเทียบกับปีที่ผ่านมา เนื่องจาก เกษตรกรลดพื้นที่เพาะปลูกและพื้นที่เก็บเกี่ยว ได้แก่ ข้าวโพดเลี้ยงสัตว์ มันสำปะหลัง ส่งผลให้การจ้างบริการทางการเกษตรเตรียมดินและเก็บเกี่ยวลดลง ส่วนอ้อยโรงงานมีผลผลิตลดลงจากปีที่ผ่านมา ทำให้จ้างบริการเก็บเกี่ยวลดลง



4.5 สาขาป่าไม้ ปี 2567 หดตัวร้อยละ 0.1 เมื่อเทียบกับปีที่ผ่านมา เนื่องจาก อายุไม้ยูคาลิปตัสไม่ถึงรอบตัดฟัน และไม้ยางพาราตัดโค่นลดลง ประกอบกับไม้ทำฟืนลดลง ส่งผลให้ผลผลิตภาพรวมในสาขาป่าไม้ปรับตัวลดลง



5. แนวโน้มเศรษฐกิจการเกษตร ปี 2568

ภาวะเศรษฐกิจการเกษตรจังหวัดเลย ในปี 2568 คาดว่า จะมีการขยายตัวอยู่ในช่วงร้อยละ 1.0 – 2.0 เมื่อเทียบกับปีที่ผ่านมา ทั้งนี้ เป็นไปตามปัจจัยบวกที่เป็นแรงผลักดัน ได้แก่ 1) สภาพอากาศที่เอื้ออำนวยต่อการทำการเกษตรและปริมาณฝนที่มีมากขึ้น ทำให้คาดว่า จะมีปริมาณน้ำเพียงพอสำหรับการเพาะปลูกและการเจริญเติบโตของพืช 2) การส่งออกสินค้าเกษตรและราคาสินค้าปรับตัวเพิ่มขึ้น เช่น ข้าว น้ำตาล ปาล์มน้ำมัน เนื้อไก่ เป็นต้น 3) สถานการณ์เศรษฐกิจไทยโดยรวมปี 2568 มีแนวโน้มขยายตัวได้ เพื่อรองรับความมั่นคงทางอาหาร รวมทั้งมีมาตรการกระตุ้นเศรษฐกิจของภาครัฐที่ต่อเนื่อง ช่วยสนับสนุนให้มีการเดินทางท่องเที่ยวและการบริโภคสินค้ามากขึ้น ส่งผลให้ความต้องการสินค้าเกษตรและอาหารเพิ่มขึ้น อย่างไรก็ตาม ปัจจัยลบที่ไม่สามารถคาดการณ์หรือควบคุมได้ ได้แก่ 1) ความแปรปรวนของสภาพอากาศ และภัยธรรมชาติ ซึ่งอาจทำให้พื้นที่การเกษตรได้รับความเสียหาย และส่งผลกระทบต่อปริมาณและคุณภาพผลผลิตทางการเกษตร 2) ราคาปัจจัยการผลิตหลายชนิดที่ยังคงอยู่ในระดับสูง ทั้งราคาน้ำมันเชื้อเพลิง ปุ๋ยเคมี สารเคมีกำจัดโรคและแมลง และวัตถุดิบอาหารสัตว์ รวมทั้งจากสงครามรัสเซียและยูเครนที่ยังยืดเยื้อ ส่งผลให้ราคาน้ำมันในประเทศ และราคาปัจจัยการผลิตมีแนวโน้มปรับตัวสูงขึ้น 3) เศรษฐกิจโลกชะลอตัว โดยเฉพาะประเทศคู่ค้าสำคัญ ได้แก่ จีน สหรัฐอเมริกา ประเทศในกลุ่มยูโรโซน ที่ส่งผลต่อการค้าและความต้องการสินค้าเกษตรของไทย 4) สงครามการค้าระหว่างสหรัฐอเมริกาและจีน ที่อาจส่งผลกระทบต่ออุปทานโลกและการค้าระหว่างประเทศ รวมทั้งการส่งออกสินค้าเกษตรของไทย 5) ความผันผวนของอัตราแลกเปลี่ยน ที่ยังคงต้องติดตามสถานการณ์อย่างต่อเนื่อง หากค่าเงินบาท มีการแข็งค่าขึ้นมากกว่าประเทศคู่แข่ง จะส่งผลกระทบต่อความสามารถในการแข่งขันทางการค้าของสินค้าเกษตรไทย ซึ่งแนวโน้มภาวะเศรษฐกิจการเกษตรปี 2568 โดยสาขาพืช สาขาปศุสัตว์ สาขาประมง สาขาบริการทางการเกษตร และสาขาป่าไม้ มีการขยายตัว รายละเอียดแต่ละสาขาการผลิต มีดังนี้

5.1 สาขาพืช ในปี 2568 คาดว่า จะขยายตัวอยู่ในช่วงร้อยละ 1.1 – 2.1 เมื่อเทียบกับปีที่ผ่านมา เนื่องจาก คาดว่าผลผลิตจะเพิ่มขึ้น ประกอบกับมีหลายปัจจัยที่มีผลในเชิงบวกต่อภาคเกษตร จากสภาพอากาศเอื้ออำนวย ทำให้มีปริมาณน้ำเพียงพอในการเพาะปลูกและพืชเจริญเติบโตได้ดี ราคาผลผลิตพืชโดยรวมในปี 2568 อยู่ในเกณฑ์ดี จึงทำให้เกษตรกรขยายการผลิต และดูแลเอาใจใส่ผลผลิตมากขึ้น นอกจากนี้ ในปี 2568 ภาครัฐมีนโยบายด้านการเกษตร ดังนี้ การดำเนินงานของกระทรวงเกษตรและสหกรณ์เพื่อช่วยเหลือเกษตรกรในระยะเร่งด่วน เช่น การบรรเทาความเดือดร้อนให้กับเกษตรกรจากสถานการณ์ภัยพิบัติทางธรรมชาติ การลดต้นทุนการผลิต เป็นต้น และการดำเนินการขับเคลื่อนการพัฒนาภาคเกษตรอย่างต่อเนื่อง ได้แก่ 1) การสร้างภูมิคุ้มกันและความยั่งยืนกับเกษตรกร 2) การยกระดับสินค้าเกษตรสู่การเพิ่มรายได้ 3) การบริหารจัดการน้ำอย่างมีประสิทธิภาพ 4) การส่งเสริมการผลิต การแปรรูป และการตลาดที่เป็นมิตรกับสิ่งแวดล้อม ลดการปล่อยก๊าซเรือนกระจก 5) การส่งเสริมเกษตรกร สถาบันเกษตรกรเป็นผู้ให้บริการทางการเกษตรแบบครบวงจร 6) การยกระดับสินค้าเกษตรให้มีคุณภาพ ปลอดภัย และต่อยอดสู่เกษตรมูลค่าสูง 7) การพัฒนาระบบการประกันภัยภาคการเกษตร 8) การส่งเสริมการรวมกลุ่มและเชื่อมโยงเครือข่ายการผลิตและการตลาด และ 9) การส่งเสริม Soft Power จากภาคเกษตร แต่อย่างไรก็ตาม ปัจจัยที่มีผลในเชิงลบต่อภาคเกษตร เช่น สภาพภูมิอากาศแปรปรวน โดยเฉพาะในปีที่ผ่านมาประสบภาวะแล้ง ฝนทิ้งช่วง อุณหภูมิสูงกว่าค่าปกติ ส่งผลต่อการเจริญเติบโตพืชในปี 2568 รวมทั้งสถานการณ์โรคระบาดพืชและสัตว์ที่อาจจะเกิดขึ้น สำหรับราคาผลผลิตพืชในปี 2568 ในภาพรวม คาดว่า อยู่ในเกณฑ์ดี

5.2 สาขาปศุสัตว์ ในปี 2568 คาดว่า จะขยายตัวอยู่ในช่วงร้อยละ 1.8 – 2.8 เมื่อเทียบกับปีที่ผ่านมา เนื่องจาก ปริมาณการผลิตสินค้าปศุสัตว์โดยรวมมีแนวโน้มเพิ่มขึ้น เนื่องจาก เกษตรกรมีการขยายการผลิตเพื่อรองรับความต้องการบริโภคของตลาดในประเทศและต่างประเทศที่เพิ่มขึ้น โดยเกษตรกรให้ความสำคัญกับการพัฒนาระบบการเลี้ยง มีการดูแลเอาใจใส่ บริหารจัดการฟาร์มที่ได้มาตรฐาน และมีประสิทธิภาพมากขึ้น ประกอบกับภาครัฐมีการควบคุมเฝ้าระวังโรคระบาดอย่างต่อเนื่อง

5.3 สาขาประมง ในปี 2568 คาดว่า จะขยายตัวอยู่ในช่วงร้อยละ 4.3 - 5.3 เมื่อเทียบกับปีที่ผ่านมา เนื่องจาก มีปริมาณน้ำฝนเพียงพอและสภาพอากาศที่เอื้ออำนวย ส่งผลให้ผลผลิตเพาะเลี้ยงสัตว์น้ำจืด และจับสัตว์น้ำจืดธรรมชาติเพิ่มขึ้น รวมทั้งตลาดมีแนวโน้มความต้องการเพิ่มขึ้น

5.4 สาขาบริการทางการเกษตร ในปี 2568 คาดว่า จะขยายตัวอยู่ในช่วงร้อยละ 0.5 – 1.5 เมื่อเทียบกับปีที่ผ่านมา เนื่องจาก พื้นที่เพาะปลูกและพื้นที่เก็บเกี่ยวมีแนวโน้มเพิ่มขึ้น อาทิ ข้าว ข้าวโพดเลี้ยงสัตว์ มันสำปะหลัง และอ้อยโรงงาน ส่งผลให้มีการจ้างบริการการเตรียมดินและเก็บเกี่ยวเพิ่มขึ้น เป็นต้น

5.5 สาขาป่าไม้ ในปี 2568 คาดว่า จะขยายตัวอยู่ในช่วงร้อยละ (-0.4) – 0.6 เมื่อเทียบกับปีที่ผ่านมา เนื่องจาก มีการตัดไม้เพื่อแปรรูปเพิ่มขึ้น จากอายุไม้ถึงรอบตัดฟัน ส่งผลให้การผลิตไม้เพิ่มขึ้น

หน่วย: ร้อยละ

ตารางที่ 1 อัตราการขยายตัวของผลิตภัณฑ์มวลรวมภาคเกษตร จังหวัดเลย

สาขา	ปี 2567	แนวโน้มปี 2568
ภาคเกษตร	(-2.5)	1.0 - 2.0
พืช	(-2.9)	1.1 - 2.1
ปศุสัตว์	(-0.4)	1.8 - 2.8
ประมง	(-5.0)	4.3 - 5.3
บริการทางการเกษตร	(-2.5)	0.5 - 1.5
ป่าไม้	(-0.1)	(-0.4) - 0.6

ที่มา : สำนักงานเศรษฐกิจการเกษตรที่ 3

ตารางที่ 2 ผลผลิตสินค้าเกษตรที่สำคัญ (ปีปฏิทิน) จังหวัดเลย

หน่วย : ตัน

สินค้า	ปี 2566	ปี 2567	อัตราการเปลี่ยนแปลง (ร้อยละ)
ข้าวเหนียวนาปี	140,229	140,579	0.2
ข้าวเจ้านาปี	4,119	4,130	0.3
ข้าวนาปรัง	239	235	-1.7
ข้าวโพดเลี้ยงสัตว์	215,333	203,285	-5.6
มันสำปะหลัง	932,145	808,515	-13.3
สับปะรด	54,757	51,939	-5.1
อ้อยโรงงาน	3,045,468	2,908,665	-4.5
ยางพาราแผ่นดิบชั้น 3	201,744	204,603	1.4
โคเนื้อ (ตัว)	6,841	7,456	9.0
กระบือ (ตัว)	3,890	4,018	3.3
สุกร (ตัว)	137,057	134,685	-1.7
ไก่พันธุ์พื้นเมือง (ตัว)	883,724	921,282	4.2
ไข่ไก่ (ฟอง)	16,388,880	14,768,020	-9.9
เพาะเลี้ยงสัตว์น้ำจืด	2,388	2,244	-6.0
จับสัตว์น้ำจืดธรรมชาติ	908	859	-5.4

ที่มา : ศูนย์สารสนเทศการเกษตร สำนักงานเศรษฐกิจการเกษตร

¹ กองนโยบายและแผนพัฒนาการประมง, กรมประมง



ตารางที่ 3 ราคาที่เกษตรกรขายได้ของสินค้าเกษตรที่สำคัญ จังหวัดเลย

หน่วย : บาท/กิโลกรัม

สินค้า	ปี 2566	ปี 2567	อัตราการเปลี่ยนแปลง (ร้อยละ)
ข้าวเหนียวนาปี (บาท/ตัน)	10,957.17	12,268.08	12.0
ข้าวเจ้านาปี (บาท/ตัน)	12,622.42	13,297.33	5.3
ข้าวนาปรัง (บาท/ตัน)	6,330.00	9,000.00	42.2
ข้าวโพดเลี้ยงสัตว์ความชื้น 14.5%	9.52	8.36	-12.2
หัวมันสำปะหลังสดคละ	3.06	2.74	-10.5
สับปะรดบริโภคพันธุ์ปัตตาเวียผลคละ	7.65	12.33	61.2
อ้อยโรงงาน (บาท/ตัน)	1,370.75	1,621.25	18.3
ยางพาราแผ่นดิบชั้น 3	40.11	56.42	40.7
โคเนื้อพันธุ์พื้นเมืองขนาดกลาง (บาท/ตัว)	19,494.25	17,444.75	-10.5
กระบือขนาดกลาง (บาท/ตัว)	34,113.17	27,102.00	-20.6
สุกรน้ำหนักต่ำกว่า 100 กก.	86.00	66.36	-22.8
ไก่รุ่นพันธุ์พื้นเมือง	116.33	118.58	1.9
ไข่ไก่คละ (บาท/ฟอง)	3.71	4.32	16.4
เพาะเลี้ยงสัตว์น้ำจืด	76.10	89.45	17.5
จับสัตว์น้ำจืดธรรมชาติ	71.33	74.74	4.8

ที่มา : ศูนย์สารสนเทศการเกษตร สำนักงานเศรษฐกิจการเกษตร

จัดทำโดย
สำนักงานเศรษฐกิจการเกษตรที่ 3
หมู่ที่ 4 ถนนมิตรภาพ ตำบลโนนสูง อำเภอเมือง จังหวัดอุดรธานี 41330
โทรศัพท์ : 042-292-557 โทรสาร : 042-292-558